

TOP OFFICE III

顶级办公III

大型办公 创意办公 工作室办公

DAM工作室 主编



华中科技大学出版社

<http://www.hustp.com>

TOP OFFICE III

顶级办公 III

大型办公 创意办公 工作室办公 DAM工作室 主编



华中科技大学出版社

<http://www.hustp.com>

中国·武汉

图书在版编目 (CIP) 数据

顶级办公Ⅲ / DAM 工作室 主编. - 武汉: 华中科技大学出版社, 2014.12

ISBN 978-7-5609-9895-4

I. ①顶… II. ①D… III. ①办公室-室内装饰设计-图集 IV. ①TU238-64

中国版本图书馆 CIP 数据核字 (2014) 第 301248 号

顶级办公Ⅲ

DAM 工作室 主编

出版发行: 华中科技大学出版社 (中国·武汉)

地 址: 武汉市武昌珞喻路 1037 号 (邮编: 430074)

出 版 人: 阮海洪

责任编辑: 岑千秀

责任监印: 张贵君

责任校对: 熊纯

装帧设计: 筑美空间

印 刷: 中华商务联合印刷 (广东) 有限公司

开 本: 942 mm × 1264 mm 1/16

印 张: 20.75

字 数: 166 千字

版 次: 2015 年 3 月第 1 版 第 1 次印刷

定 价: 338.00 元 (USD 67.99)



投稿热线: (020) 36218949 duanyy@hustp.com

本书若有印装质量问题, 请向出版社营销中心调换

全国免费服务热线: 400-6679-118 竭诚为您服务

版权所有 侵权必究



CONTENTS 目录

1 Large Office Space 大型办公

010	深圳·盘石室内设计有限公司办公室	Huge Rock Design Office
016	WGE 办公室	WGE Office
022	畅游总部	Changyou Headquarter
032	天盈广场	Top Plaza
038	英国 LFL 集团上海办公室	LFL Group Shanghai Office
046	LifeWorks 办公室	LifeWorks Office
054	三银集团上海总部	Sanyin Group Shanghai HQ
062	Halle A 办公室	Designliga's Halle A
070	中航城天盛广场办公样板间	CATIC City Tiansheng Plaza Model Office
078	Florense 办公室	Florense Office
088	BBC Worldwide Americas 办公室	BBC Worldwide Americas Office
098	Sauflon 创新中心	Sauflon Centre of Innovation
108	CTAC 总部办公室	CTAC Head Office
118	Rituals 总部办公室	Rituals Head Office
124	ITISA 集团	ITISA Grupo
132	CRODA 办公室	CRODA Office
136	杭州保亿中心办公楼	Hangzhou Boee Office
142	深圳中海信办公楼	Shenzhen ZHX Holdings Office Building
146	太古地产华南区办公空间	Swire Properties South China Office
152	三九医药企业总部办公楼	Sanjiu Medical & Pharmaceutical HQ
158	SingTel1688 交流中心	SingTel 1688 Contact Centre
164	Alma 传媒集团总部	Alma Media HQ

2 Creative Office Space 创意办公

174	Mail.ru 集团办公室	Mail.ru Group Office
184	埃因霍温某办公室	Eindhoven Office



190	BBDO 集团办公室	BBDO Group Office
200	赫尔辛基某办公室	Helsinki Office
208	维美德公司总部	Valmet HQ
214	Yandex 圣彼得堡办公室	Yandex Saint Petersburg Office
224	赢家商务中心	Winner Office
228	深圳排队网办公室	Queuing Network Office
236	红牛办公室	Red Bull Office
242	奥美办公室	Ogilvy Office
248	Ayesa 办公室	Ayesa Office
254	Bicom 办公室	Bicom Office
262	佩泊里奇农场	Pepperidge Farm
268	富腾能源公司办公室	Fortum Office
274	Booking.com 新加坡办公室	Booking.com Singapore Office
282	沃尔玛办公室	Walmart.com Office
296	哈纳斯新能源集团上海总部	Hanas New Energy Group Shanghai Headquarter

3 Work Studio Space

工作室办公

304	苏宁睿城	Suning Ruicheng
310	南京 SKH 室内设计工作室	Nanjing SKH Interior Design Studio
318	意大利卡利亚里专家工作室	Cagliari (Italy) Cagliari Professional Studio
324	MPD 工作室	MPD Studio

TOP OFFICE III

顶级办公 III

大型办公 创意办公 工作室办公 DAM工作室 主编



华中科技大学出版社

<http://www.hustp.com>

中国·武汉





Preface 序言

自从我第一次看到那些由弗兰克·劳埃德·赖特设计的约翰逊公司总部的行政管理区域时，那些仿佛没有触碰到天花板的纤细、高雅的柱子和蘑菇状的梁让我明白赖特仿佛在诉说：最好的建筑总是考虑到与人之间的关系，这就是为什么人们让建筑变得有意义而且卓越。这也许是所有建筑、室内项目的基础和前提，不过只有最杰出的建筑师和设计师以人为本来作为他们每一个好的创意的根基。

在建筑和室内设计的世界中，现在很难再看到以人为本的项目，尤其在办公室设计的领域。在世界大多数公司中大量的员工在一个不舒适、丑陋、笨拙、单调以及死板的空间里工作。在办公室中通常 70% 是工作空间，30% 则是公共空间。

现在办公室设计的最大问题是：很少关注员工公共工作区域的设计，只注重入口、门厅、电梯厅、会议室、总裁和经理的私人办公室。而那些员工工作的区域都是最简陋、最小的投入和毫无设计的空间。在布满惨白色荧光灯的天花板底下，只是追求空间能容纳最大的工位的数量。

员工每天工作 8~12 小时，路上花费 2~3 个小时，这代表着一周中，员工在办公室度过的时间远远大于他们在家的时间。所以办公室空间很大地影响了员工的身心健康。

由于人类是惯性生物，人类会渐渐适应他们生活的环境。办公空间对人的影响变得不明确，对于他们来说最重要的是有一份稳定的工作和收入。并且我们也很难去测量一个人的快乐，和工作空间如何影响人的幸福感。这就是为什么老板会最低限额地去投资办公室的设计，他们总是去关心公司的“脸面”和形象而不是致力于创造一个理想的办公环境。

人类知识与技术的进步，以及信息交流广泛，使得如今去获得一个更加好的办公空间仅仅需要很少的资源。

现在办公室应该运用灵活性和先进的技术。了解并提高员工的舒适度，比买更多的电脑和办公用品更能发挥他们的生产力。创造让员工们相互鼓励创新、互相激励和相互协作的氛围非常重要。

未来办公室应该会成为有一个有着个人和团体创新、创造以及成长的地方。一个工作、学习、休闲、聊天以及放松的地方。一个让员工觉得自己是一份子，有归属感并且让他们能真正的互相关心的地方。

我希望我的努力能呈现在这本书中，能激励和改变在世界各地的办公室设计。

安东
2015 年 1 月



Since I first saw pictures of the central space of the Johnson & Son building designed by Frank Lloyd Wright, with its slender, elegant columns that ended up in mushroom-shaped beams that seemed not to touch the surface of the lit ceiling, that housed the administrative staff of the company, I understood the lesson the Master was trying to say: the best architecture is one that has the man who dwells in mind, it is for him that architecture makes sense and becomes transcendent.

This may seem elementary and basic premise for all projects in architecture and interior design, but it is only the great architects and designers have man as fundamental reference behind each idea developed. In the world of architecture and interior design, it is no longer easy to see projects where man is the inspiration or reference to the concept behind each project and in offices in particular, the mass of workers in most corporations worldwide, works in uncomfortable, ugly, clumsy, monotonous and rigid spaces. In an office standard 70% of the area is dedicated to workspace and 30% would be commune areas.

Today the formula applied in the design of large corporative offices, reduces to put painstaking attention to those areas visited by guests such as halls and or entrance lobby, elevator hall, meeting rooms and private offices for executives and managers of the company. The spaces that house the administrative staff work out in standard manner, with minimal expense and zero creativity, design is reduced to efficiently accommodate the largest number working stations in a simple space under a ceiling full of white neon lights.

Considering that the average number of hours per day that an employee or professional stays in the office, from 8 to 12 hours, and that this same person occupies about 2-3 hours a day on the road, this means that during the week, more time is spent in the office than at home. The office space is of great importance for the spiritual, physical and mental health of the urban man.

This importance is not entirely clear to the extent that man is a creature of habit, who ends adapting to their living conditions, for them, the most important, in pragmatic terms, is having a job and therefore permanent income. It is also difficult to measure in quantitative terms the happiness of man and how this affects workplace happiness. That is why the employer or business owner or investor, try when is possible, to invest the minimal resources in the office design, putting the effort in the "face" outward or image of the company and little effort to create the ideal working environment for all.

Nowadays getting a better quality in the workspace with minimal resources is easier, thanks to huge advances in technology not only in communication but in absolutely all areas of human knowledge.

Today, an office should allow flexibility and advancement in technology. It is important to understand that an employee's comfort yields more productivity than purchasing more desktops. Encourage innovation; motivate interaction and collaboration between workers.

The office of the future will be a place to innovate, create and grow, individually and corporately. Place to work, learn, enjoy, play, talk, rest, etc. Place that allows employees to feel part of it, in order to create a sense of belonging and care about the company.

I hope the effort represented in the compilation of this book will serve as a stimulus and reference for great changes in the office design worldwide.

Antonio Ochoa-Piccardo
JAN, 2015



CONTENTS 目录

1 Large Office Space 大型办公

010	深圳·盘石室内设计有限公司办公室	Huge Rock Design Office
016	WGE 办公室	WGE Office
022	畅游总部	Changyou Headquarter
032	天盈广场	Top Plaza
038	英国 LFL 集团上海办公室	LFL Group Shanghai Office
046	LifeWorks 办公室	LifeWorks Office
054	三银集团上海总部	Sanyin Group Shanghai HQ
062	Halle A 办公室	Designliga's Halle A
070	中航城天盛广场办公样板间	CATIC City Tiansheng Plaza Model Office
078	Florense 办公室	Florense Office
088	BBC Worldwide Americas 办公室	BBC Worldwide Americas Office
098	Sauflon 创新中心	Sauflon Centre of Innovation
108	CTAC 总部办公室	CTAC Head Office
118	Rituals 总部办公室	Rituals Head Office
124	ITISA 集团	ITISA Grupo
132	CRODA 办公室	CRODA Office
136	杭州保亿中心办公楼	Hangzhou Boee Office
142	深圳中海信办公楼	Shenzhen ZHX Holdings Office Building
146	太古地产华南区办公空间	Swire Properties South China Office
152	三九医药企业总部办公楼	Sanjiu Medical & Pharmaceutical HQ
158	SingTel1688 交流中心	SingTel 1688 Contact Centre
164	Alma 传媒集团总部	Alma Media HQ

2 Creative Office Space 创意办公

174	Mail.ru 集团办公室	Mail.ru Group Office
184	埃因霍温某办公室	Eindhoven Office



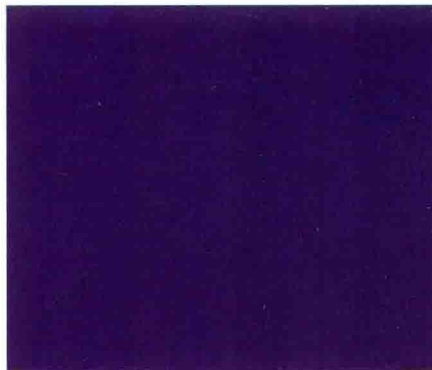
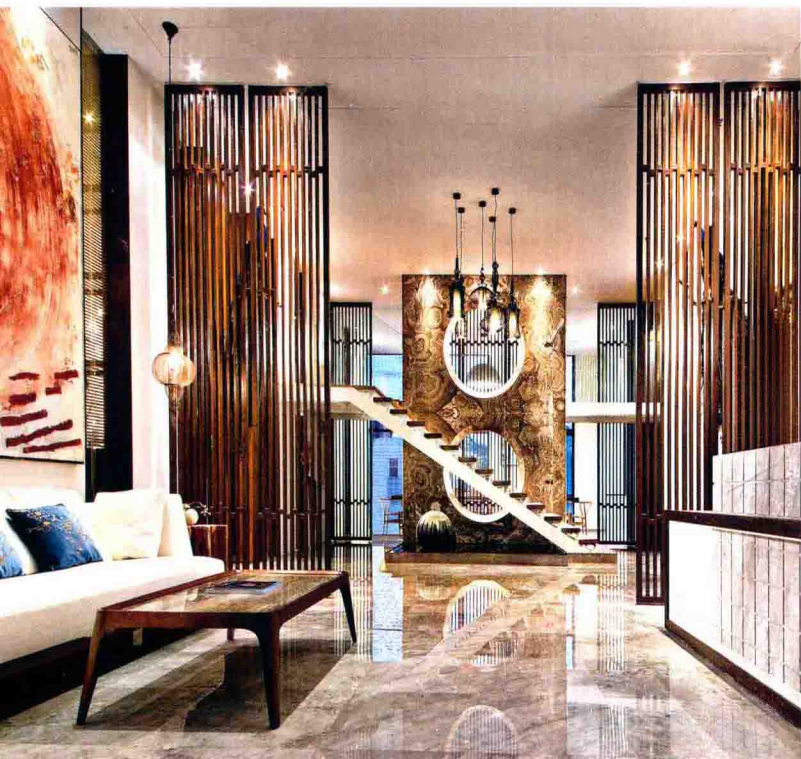
190	BBDO 集团办公室	BBDO Group Office
200	赫尔辛基某办公室	Helsinki Office
208	维美德公司总部	Valmet HQ
214	Yandex 圣彼得堡办公室	Yandex Saint Petersburg Office
224	赢家商务中心	Winner Office
228	深圳排队网办公室	Queuing Network Office
236	红牛办公室	Red Bull Office
242	奥美办公室	Ogilvy Office
248	Ayesa 办公室	Ayesa Office
254	Bicom 办公室	Bicom Office
262	佩泊里奇农场	Pepperidge Farm
268	富腾能源公司办公室	Fortum Office
274	Booking.com 新加坡办公室	Booking.com Singapore Office
282	沃尔玛办公室	Walmart.com Office
296	哈纳斯新能源集团上海总部	Hanas New Energy Group Shanghai Headquarter

3 Work Studio Space

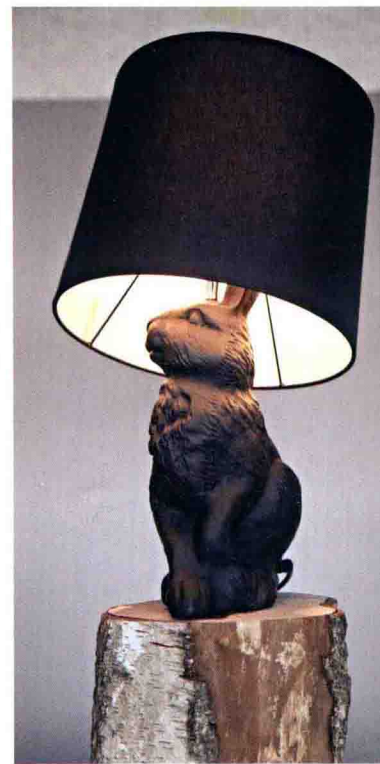
工作室办公

304	苏宁睿城	Suning Ruicheng
310	南京 SKH 室内设计工作室	Nanjing SKH Interior Design Studio
318	意大利卡利亚里专家工作室	Cagliari (Italy) Cagliari Professional Studio
324	MPD 工作室	MPD Studio

008 - 171



1 Large Office Space 大型办公



Huge Rock Design Office

深圳·盘石室内设计有限公司办公室

Design Company: Shenzhen Huge Rock Interior Design Co., Ltd. & Wu Wenli Design Firm
Designer: Wu Wenli, Lu Weiyang
Participant: Chen Dongcheng
Location: Shenzhen, Guangdong

设计公司：深圳市盘石室内设计有限公司 / 吴文粒设计事务所
设计师：吴文粒、陆伟英
参与设计：陈东成
地点：广东深圳

What is "turning to nature"? The ancients said: Abandon the details and reserve the origin, drop the fake and keep truth. It means everything in the world should drop the unnecessary decorations, and reserve their native state. It's more important to pursue spirit value and enjoy beautiful life gift.

Enjoy the fantastic sunset view and have interests of music is Chinese traditional cultural essence. The scene will change at every step. The artistic work "Orchid and Stone" with an inventive mind stands for the truly heart beyond the vanity world. Fused with oriental tea ceremony, the designer presented a simple and elegant space with ancient feeling and brilliant ideas.

The true quality gives life a unique flavor. There are people with true heart gathering here. They pour out their heart and listen to each other. They seek the natural essence of the world and inspiration source of life and work.

何为“归·真”？古云：弃末而反本，去伪归真。是寓让世间万物去掉外饰，恢复原来的自然状态；它象征谓不可测的本原，感于物不滞于物，舒其心、乐其事，让喧嚣的都市生活回归本真，复归本位，让内心回归原点，寻找我们自己的精神价值，静享工作赋予生活的另一番美好馈赠。

“风景日夕佳·愿识琴中趣”空间以东方传统文化意象，营造移步换景的感官享受，让人触景生情，撩动起内心最真切的心弦；独具匠心的手工艺《兰石图》，象征着绕过尘世繁华，在千回百转中展示最真实的自己；东方茶道的融合，仿若朝阳中捧着一缕茶香，浮世绘外，欣赏叶之静美；灵动简净的空间设计，为整个空间增添了淡泊清幽、风雅古朴之韵，蕴含着化育万物之和气。

本色赋予生活别样的风致，宛如每一首诗都有自己的境界。这里汇聚着一群至情至性的本色之人，他们在这里相互倾诉、相互聆听，一起探索世间万物之本真，寻求来自生活与工作无限的灵感。

