

中国社会科学院考古研究所 编

夏商都邑与文化

(二)

『纪念二里头遗址发现55周年学术研讨会』论文集



中国社会科学出版社

中国社会科学院考古研究所编 许宏 主编

夏商都邑与文化

(二)

『纪念二里头遗址发现55周年学术研讨会』论文集

中国社会科学出版社

图书在版编目(CIP)数据

夏商都邑与文化(二):纪念二里头遗址发现55周年学术研讨会论文集/许宏主编;中国社会科学院考古研究所编. —北京:中国社会科学出版社,2014.10

ISBN 978-7-5161-4955-3

I. ①夏… II. ①许…②中… III. ①夏文化(考古)—国际学术会议—文集②商文化(考古)—国际学术会议—文集 IV. ①K871.3-53

中国版本图书馆CIP数据核字(2014)第235448号

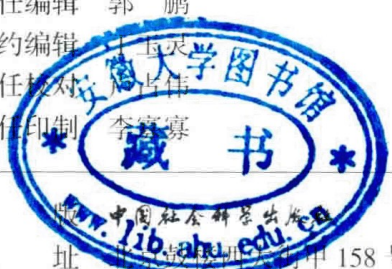
出版人 赵剑英

责任编辑 郭鹏

特约编辑 王天

责任校对 占伟

责任印制 李滨



出版社 中国社会科学出版社
社址 北京朝花宫胡同158号(邮编100720)

网址 <http://www.csspw.cn>
中文域名:中国社科网 010-64070619

发行部 010-84083685

门市部 010-84029450

经销 新华书店及其他书店

印刷装订 环球印刷(北京)有限公司

版次 2014年10月第1版

印次 2014年10月第1次印刷

开本 710×1000 1/16

印张 37.5

插页 6

字数 634千字

定价 138.00元

凡购买中国社会科学出版社图书,如有质量问题请与本社联系调换

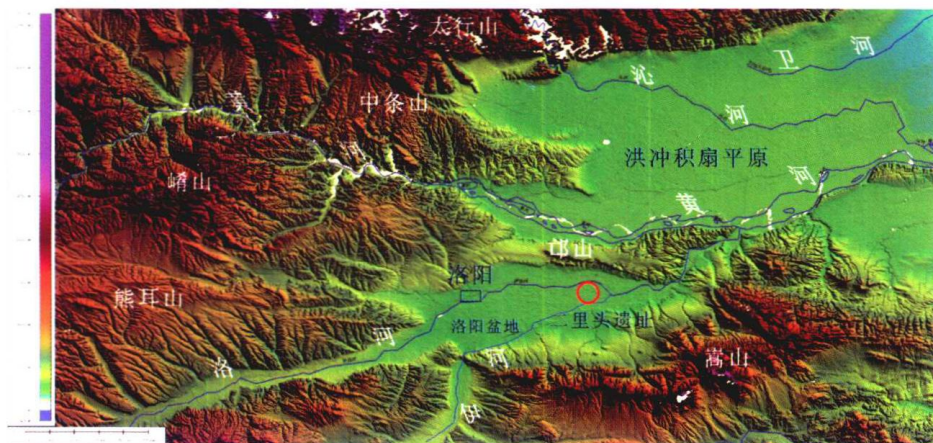
电话:010-64009791

版权所有 侵权必究

“纪念二里头遗址发现55周年学术研讨会”

及其文集《夏商都邑与文化》（二）

获中国社会科学院创新工程资助



洛阳盆地和二里头遗址的地理位置(同第 347 页图 1)



二里头遗址所在区域地貌(同第 349 页图 2)



距今 10000—7000 年间



距今 7000—4000 年间



异常洪水泛滥时期

二里头地区全新世伊洛河演变示意(一)(同第 362 页图 12)



洪水晚期



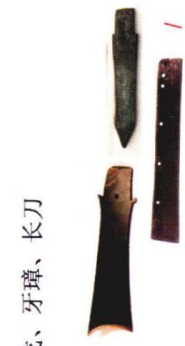
二里头时期



近现代时期

二里头地区全新世伊洛河演变示意(二)(同第363页图13)

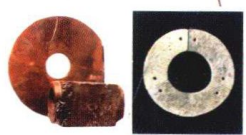
戈、牙璋、长刀



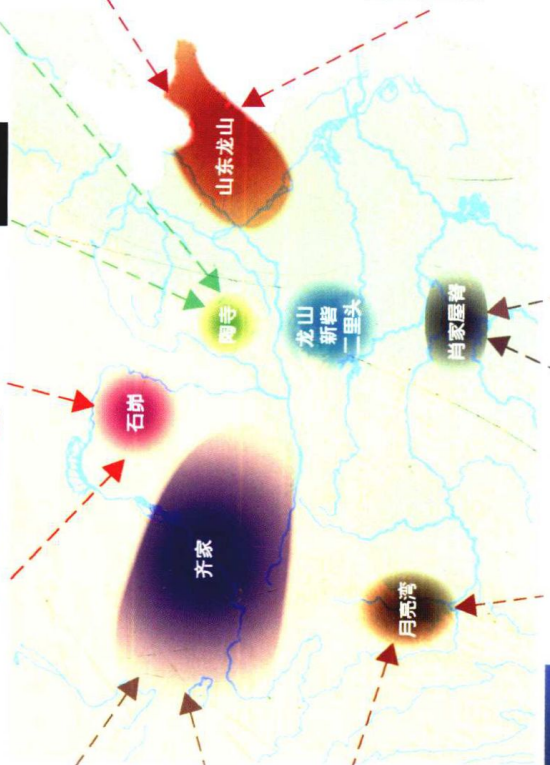
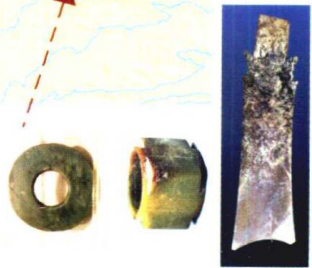
璧、琮、钺、刀



璧、琮、联璧



璧、琮、牙璋、有领璧



圭、牙璧、冠饰等



神祖纹饰器、鹰纹斧



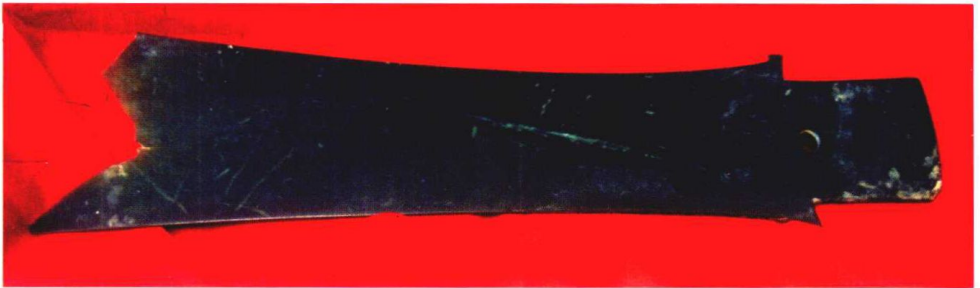
公元前2300—前1600年六个方国的代表性玉礼器 (同第231页地图2)



第一种闪玉 齐家文化 玉璧（同第193页图53） 第二种闪玉 齐家文化 玉珩（同第194页图56）



第三种闪玉 山西龙山文化 神祖纹玉戚（同第189页图48）



第四种闪玉 石峁文化 牙璋（同第167页图14）

四种典型华西闪玉



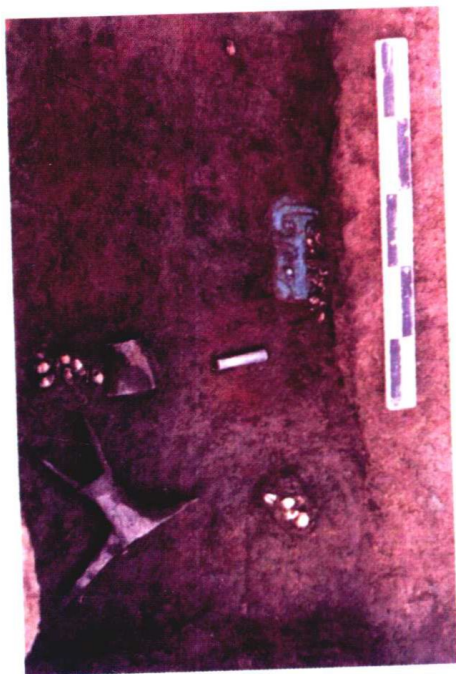
81VM4 : 5



87VIM57 : 4



84VIM11 : 7



84VIM11 : 7 出土情况

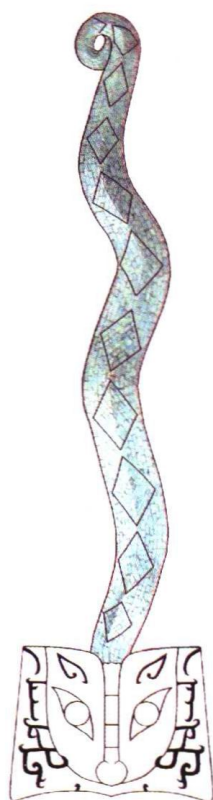
二里头遗址铜牌饰及出土情况(同第 251 页图 2)



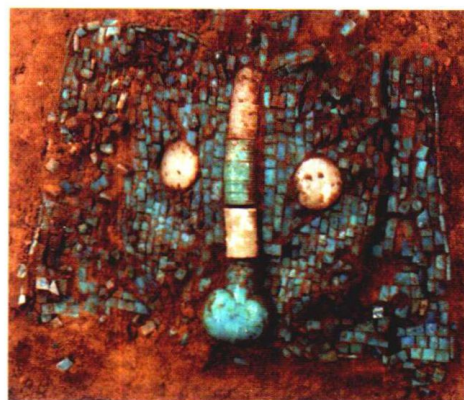
出土情况



龙形器



全身复原
(王青、李存信)



龙形器头部



头部复原 (李存信)

02VM3 绿松石龙形器的出土情况及复原(同第262页图8)



全器



局部

玫茵堂收藏 2 号爵所见铸造工艺(同第 132 页图 3)

目 录

一位老考古人心目中的偃师二里头遗址

- 纪念偃师二里头遗址发现 55 周年 杨育彬 (1)
- “夏王朝”考古:学术史·新动向·新思考 许 宏 (10)
- 偃师商城西亳说的两点瑕疵 孙庆伟 (19)

陶寺、石峁与二里头

- 中原及北方早期国家的形成 戴向明 (46)
- 二里头遗址的出现 [日]大贯静夫 (61)
- 试谈二里头遗址宫殿建筑基址 徐昭峰 曹 蕊 赵美涵 (78)
- 略论二里头遗址的围垣作坊区 陈国梁 (92)
- 关于二里头文化城址的几点认识 袁广阔 朱光华 (109)
- 从《偃师商城》报告再看偃师商城的始建年代 李伯谦 (120)

- 也论二里头青铜器的生产技术 张昌平 (126)
- 二里头遗址出土青铜鼎及相关问题探讨 高江涛 (138)

万邦玉帛

- 夏王朝的文化底蕴 邓淑苹 (146)
- 二里头遗址出土镶嵌绿松石牌饰的初步研究 王 青 (249)
- 牙璋研究与夏史史迹探索 朱乃诚 (278)
- 中国古代镶嵌工艺与绿松石装饰品 秦小丽 (296)

- 中原地区的古代居民 王明辉 (327)
- 禹州瓦店遗址多学科研究的新进展 方燕明 (340)

伊洛河水系变迁和二里头都邑的出现

..... 夏正楷 张俊娜 张小虎 (346)

二里头遗址土壤中微量元素与人体健康的

初步研究 赵春燕 赵海涛 陈国梁 许宏 (365)

二里头遗址 V 区出土木炭的分析与研究

..... 王树芝 赵海涛 陈国梁 许宏 赵志军 齐乌云 (372)

从二里头遗址出土动物遗存看二里头文化的

畜牧业经济 李志鹏 司艺 杨杰 (383)

二里头遗址出土玉器的工艺技术分析

..... 叶晓红 (402)

偃师商城遗址出土人骨与牙齿中铅含量的

检测 赵春燕 谷飞 (431)

夏代时期的太行山东麓地区

..... 张渭莲 (437)

夏时期太行山西麓考古学文化谱系研究

..... 常怀颖 (456)

丹江流域二里头时代遗存试析

..... 彭小军 (505)

岳石文化衰变原因新探

..... 庞小霞 (514)

小双桥遗址与白家庄期商文化研究三题

..... 李宏飞 (524)

一年成聚 二年成邑

——对于三星堆遗址一期文化遗存的两点认识 雷雨 (545)

透过青铜器的高精细照片进行纹饰研究

..... [日]广川守 [日]内田纯子 岳占伟 (552)

从社会到图像

——商周“兽面纹”含义再析 郭明建 (569)

百年来刻画符号研究述评

..... 牛清波 (580)

编后记

..... (596)

一位老考古人心目中的 偃师二里头遗址

——纪念偃师二里头遗址发现 55 周年

杨育彬

1959 年是新中国十年大庆的日子，也是中国考古学史上一个光彩夺目的亮点，那一年发现并开始发掘偃师二里头遗址。这是新中国考古的重大发现之一，被列入《中国 20 世纪百项考古大发现》名录，成为探索夏文化的一座里程碑。时至今日，55 年过去，偃师二里头遗址引起了我这一位老考古人深切的回忆和思考。

一 深切的回忆

笔者一直很喜欢文科的课目，对历史和地理更是情有独钟。上中学时，就能勾画出中国的地理、首都、主要城市、经济和文化，对中国古代历朝的兴亡和历史年代，也可以说是耳熟能详。1956 年年初是高中三年级最后一个寒假，我曾到同年级同学王鸿年家里做客，他姐姐王鸿玲 1954 年考上北京大学（简称“北大”）历史系，正在考古专业学习，谈到北大老师知识的渊博、学校燕园环境之优美、祖国历史的悠久、考古发现之神秘，真令我心驰神往，大开眼界。于是到北大历史系学习考古，成了我当年高考的一个梦想。1956 年 7 月高考的作文题目是《向科学进军》，我把自己的梦想和热情，都融进了这篇高考作文里，最后接到北大历史系的录取通知。1957 年 9 月历史系分专业时就选择了考古专业，终于圆了我的一个梦。

在北大历史系考古专业学习的时候，讲授中国上古史的老师讲的是炎黄、唐尧、虞舜、夏禹……讲授考古学通论的老师讲的是旧石器时代和新石器时代的仰韶文化、龙山文化……两者怎样对照联系起来，似乎还有较大的空间和距离。即便是讲授商周考古的邹衡先生，也是把重点放在商

代，对再早的夏代只是简单一笔带过。这倒给学生们寻找夏文化增加了机遇和兴趣。在学校除了系里老师讲断代考古之外，还请到了校外著名学者讲授考古专题课，如胡厚宣先生讲授“甲骨学与商代史”、夏鼐先生讲授“田野考古学”、郭宝钧先生讲授“商周青铜器”、徐旭生先生讲授“古史传说与夏文化”。后者的讲课，更引发了学生们对夏文化的浓厚兴趣。徐老先生的课时，约是每周两节，也没讲几次。讲述中国古代部族的分野，即北方的华夏集团、东方的东夷集团和南方的苗蛮集团，他们之间时而相互征战，时而和平共处，三者势力的消长、融合、同化，最终形成后来的汉族。讲述探索夏文化的问题时，他指出要明确夏文化的含义，包括夏族文化和夏文化两个概念。二者既有区别，又有密切联系。前者指夏族本身的文化，其地域范围较小，但年代较长，包括禹之前和桀之后；后者指夏王朝时期的文化，地域范围较广，但年代较短，始于禹而终于桀。他特别指出中原地区有两个地域与夏的关系最紧密，一是豫西伊、洛、颍水流域，二是晋南汾、浍、涑水流域。这些已被日后的考古发现所证实。1959年11月，笔者在当年《考古》第11期上读到徐旭生先生撰写的《1959年夏豫西调查夏墟的初步报告》，介绍了偃师二里头遗址、登封告成八方间遗址（即后来王城岗遗址）、登封石羊关遗址和禹县谷水河遗址的考古调查发现。认为二里头遗址东西约长3公里—3.5公里，南北宽约1.5公里，属商代早期，当时实为一大都会，为商汤都城的可能性很不小。还强调了龙山文化对探索夏文化的重要性，而且必须与考古调查和发掘相结合。这从徐旭生先生亲自到豫西调查“夏墟”的本身也可看出来。探索夏文化对于一个考古专业的学生是多么诱人，尤其是对像我这样在河南长大的中原学子更是如此。日后搞夏商考古又成了笔者一个新的梦。

1961年9月，我从北大毕业后分配到河南省文化局文物工作队从事文物考古工作。地方上要求工作人员参加文物保护宣传、古建修葺、碑刻登记、古书和古字画鉴定、文物陈列等等，当然也包括一些古墓和遗址的调查，但这些均与我自己心仪已久的夏商考古不沾边，此外，还要配合每年的中心工作，参加社教和“四清”活动，一样也不能少。总之，工作任务杂，数量多，还要求见效快，出成果，能发表就行。无暇去所谓的提高，想专搞那一段也很难。

1963年春，配合豫西农田水利建设，笔者终于有机会只身前往偃师调查古文化遗址，与二里头文化有了第一次接触。在这次近一个月的考古

调查中，发现了宫家窑仰韶文化遗址、夏后寺二里头文化遗址和南蔡庄二里头文化遗址，后者与二里头遗址隔河相望，其文化内涵与之相同，当时还被认为是商代早期。考古调查的结果写成了一篇调查简报发表在《考古》1964年第3期上。^①

1963年8—12月，笔者奉命到山西侯马参加文化部文物局组织的晋都新田考古发掘大会战。在黄景略、叶学明诸先生的指导下，进行了一次犹如后来国家田野考古领队培训班那样的考古锻炼。偶尔也有难得的一天假日，与两三知己沿着汾河河谷的阶地进行考古踏察，漫步在这被《左传》称为“大夏”或“夏墟”的故地^②，时而采集到一些龙山文化或类似二里头文化的陶片，喜悦之情，难以言表。

直到1972年，笔者开始了长达十余年的郑州商城考古发掘，才真正在夏商考古中起步。1977年上半年，安金槐先生领军，发现了登封王城岗龙山文化城址，按其所在的地理方位，考古发现的遗迹遗物，结合文献记载及其附近东周阳城的存在，遂与“都阳城”系起来。1977年11月，国家文物局在这里召开河南登封告成遗址发掘现场会，这是在“文化大革命”结束之后文物考古界一次重要的学术盛会，展示了夏文化探索的重大突破。全国有中央及各省市文物考古部门和大专院校共32个单位110位代表出席会议，会上安金槐先生介绍了登封王城岗龙山文化晚期城址的考古发现，论述了当属于夏代早期文化。赵芝荃先生介绍了偃师二里头遗址的考古发掘，并分析指出二里头文化是由河南龙山文化发展而来，二里头文化二期、三期之间有较大的差异，认为二里头遗址三期时已成为距今三千五六百年的商代早期都邑。邹衡先生在会上作了长篇发言，提出二里头文化一期至四期均是夏文化，再早再晚都不是。对于郑州商城则提出了汤都郑亳说。此外，黄石林、佟柱臣、张彦煌等许多位专家学者都在会上发了言，论述了个人对夏文化的观点。夏鼐所长最后作了总结。^③笔者有幸到会，作为材料组的成员，编写了会议简报和会议纪要。会后我以“余波”的署名，发表了一篇综述性报道《国家文物局在登封召开告成遗

① 杨育彬：《河南偃师仰韶及商代遗址》，《考古》1964年第3期。

② 《左传》昭公元年：“迁实沈于大夏，主参，唐人事因。”《左传》定公四年：“分唐叔以……命以《唐诰》而封于夏虚，启以夏政，疆以戎索。”

③ 夏鼐：《谈谈探讨夏文化的几个问题——在登封告成遗址发掘现场会闭幕式上的讲话》，《河南文博通讯》1978年第1期。