



中国象棋经典布局系列

LIESHOU PAO



列手炮

◎朱宝位 刘海亭 编著



中国象棋经典布局系列

列 手 炮

朱宝位 刘海亭 编著



时代出版传媒股份有限公司
安徽科学技术出版社

图书在版编目(CIP)数据

列手炮/朱宝位,刘海亭编著. —合肥:安徽科学技术出版社,2015.6

(中国象棋经典布局系列)

ISBN 978-7-5337-6665-8

I. ①列… II. ①朱…②刘… III. ①中国象棋-布局(棋类运动) IV. ①G891.2

中国版本图书馆CIP数据核字(2015)第100943号

列手炮

朱宝位 刘海亭 编著

出版人:黄和平 选题策划:刘三珊 责任编辑:刘三珊
责任校对:吴晓晴 责任印制:廖小青 封面设计:冯劲
出版发行:时代出版传媒股份有限公司 <http://www.press-mart.com>
安徽科学技术出版社 <http://www.ahstp.net>
(合肥市政务文化新区翡翠路1118号出版传媒广场,邮编:230071)
电话:(0551)63533323

印制:合肥华云印务有限责任公司 电话:(0551)63418899
(如发现印装质量问题,影响阅读,请与印刷厂商联系调换)

开本:710×1010 1/16 印张:26.25 字数:523千
版次:2015年6月第1版 2015年6月第1次印刷

ISBN 978-7-5337-6665-8

定价:48.00元

版权所有,侵权必究

前 言

象棋是中华民族数千年传承下来的文化瑰宝。1956年,国家把象棋列为体育项目并开始举办全国性比赛;1982年,象棋被国家列为向世界推广的体育项目之一。改革开放以来,我国每年举办的象棋全国个人赛、团体赛、青年赛、少年赛、各种杯赛以及亚洲赛、世界锦标赛等达几十种之多,真可谓“国运昌、棋运盛”。

近60年来,我国在国内和国际重大象棋比赛中获得过冠军的特级大师先后有广东杨官璘、湖北李义庭、上海胡荣华、湖北柳大华、河北李来群、广东吕钦、江苏徐天红、黑龙江赵国荣、广东许银川、吉林陶汉明、浙江于幼华、重庆洪智、浙江赵鑫鑫、北京蒋川、上海孙勇征、北京王天一等。他们和其他大师们的精彩对局,是广大象棋爱好者及专业棋手欣赏、学习的重要资料。

当今象棋竞技的特点是名手辈出、水平接近,竞争十分激烈。他们在布局上推陈出新,奇招迭出;在中、残局上,实力各有千秋,难分伯仲;在棋艺风格上,春兰秋菊,各擅胜场。就一局棋而言,胜负往往取决于布局这一重要环节,因为在实力相当的棋手之间,开局一着稍有不慎,就很难挽回。因此,对布局进行精深、细致地研究和挖掘,对当今棋手来说,有着非常重要的意义。

为了能系统地揣摩和学习国手们的精湛技艺,我们利用自身象棋专业执教和执行裁判工作之便,收集了他们自20世纪60年代以来的大量对局资料,进行综合研究、探索,分册编写了《中炮过河车对屏风马平炮兑车》《中炮过河车对屏风马左马盘河》《中炮对反宫马》《顺手炮》《列手炮》等专集,试图从实践中总结主要流行布局的基本特征、攻防策略、优劣长短,以及最新成果和发展趋势,以供中级以上象棋爱好者和专业棋手学习和研究。参加专集编写的还有高华、许波、范若愚、孙丽、郭世忠、黄万江、王东、李冰、吴群、李深涵、宫笃成、朱频勤、吴松华、卜庆奎、刘颖等棋友,在此特致谢忱。

限于见闻和水平,书中不妥之处在所难免,希望得到各位同好的批评、指正。

朱宝位 刘海亭

| | |
|----------------------------|----|
| 第一章 大列手炮 | 1 |
| 第一节 古典变例 | 1 |
| 第1局 红巡河车边马对大列手炮 | 1 |
| 第二节 流行变例 | 2 |
| 第2局 红跳正马对黑进边马(一) | 2 |
| 第3局 红跳正马对黑进边马(二) | 6 |
| 第4局 红跳正马对黑进边马(三) | 8 |
| 第5局 红跳正马对黑进边马(四) | 10 |
| 第6局 红跳正马对黑进边马(五) | 12 |
| 第7局 红跳正马对黑挺7路卒 | 13 |
| 第8局 黑平炮7路对红进边马 | 15 |
| 第9局 黑平炮7路对红平仕角炮 | 16 |
| 第二章 小列手炮 | 18 |
| 第一节 红右车过河变例 | 18 |
| 第10局 黑平炮兑车对红进车兑车(一) | 18 |
| 第11局 黑平炮兑车对红进车兑车(二) | 20 |
| 第12局 黑平炮兑车对红进车兑车(三) | 21 |
| 第13局 黑平炮兑车对红进车兑车(四) | 23 |
| 第14局 黑平炮兑车对红进车兑车(五) | 25 |
| 第15局 黑平炮兑车对红进车兑车(六) | 26 |
| 第16局 黑平炮兑车对红进车兑车(七) | 28 |
| 第17局 黑平炮兑车对红进车兑车(八) | 31 |
| 第18局 黑平炮兑车对红进车兑车(九) | 33 |
| 第19局 黑平炮兑车对红进车兑车(十) | 35 |
| 第20局 黑平炮兑车对红进车兑车(十一) | 36 |

| | | |
|-------------|------------------|----|
| 第 21 局 | 黑平炮兑车对红进车兑车(十二) | 38 |
| 第 22 局 | 黑平炮兑车对红进车兑车(十三) | 39 |
| 第 23 局 | 黑平炮兑车对红进车兑车(十四) | 41 |
| 第 24 局 | 黑平炮兑车对红平车压马(一) | 43 |
| 第 25 局 | 黑平炮兑车对红平车压马(二) | 44 |
| 第 26 局 | 黑平炮兑车对红平车压马(三) | 45 |
| 第 27 局 | 黑平炮兑车对红平车压马(四) | 46 |
| 第 28 局 | 黑平炮兑车对红平车压马(五) | 47 |
| 第 29 局 | 黑平炮兑车对红平车压马(六) | 49 |
| 第 30 局 | 黑平炮兑车对红平车压马(七) | 51 |
| 第 31 局 | 红过河车对黑进右马(一) | 53 |
| 第 32 局 | 红过河车对黑进右马(二) | 55 |
| 第 33 局 | 红过河车对黑进右马(三) | 56 |
| 第二节 红左正马变例 | | 57 |
| 第 34 局 | 红进七路兵对黑左炮封车(一) | 57 |
| 第 35 局 | 红进七路兵对黑左炮封车(二) | 60 |
| 第 36 局 | 红进七路兵对黑左炮封车(三) | 61 |
| 第 37 局 | 红进七路兵对黑左炮封车(四) | 62 |
| 第 38 局 | 红进七路兵对黑左炮封车(五) | 65 |
| 第 39 局 | 红进七路兵对黑左炮封车(六) | 66 |
| 第 40 局 | 红进七路兵对黑左炮封车(七) | 68 |
| 第 41 局 | 红左直车对黑右横车 | 69 |
| 第 42 局 | 红进七路兵对黑进 7 路卒(一) | 71 |
| 第 43 局 | 红进七路兵对黑进 7 路卒(二) | 72 |
| 第三节 红进三路兵变例 | | 74 |
| 第 44 局 | 黑进右马对红进边马(一) | 74 |
| 第 45 局 | 黑进右马对红进边马(二) | 76 |
| 第 46 局 | 黑进右马对红进边马(三) | 77 |
| 第 47 局 | 黑进右马对红进正马(一) | 78 |
| 第 48 局 | 黑进右马对红进正马(二) | 79 |
| 第四节 红进七路兵变例 | | 81 |
| 第 49 局 | 黑进右马对红进正马 | 81 |
| 第五节 红平仕角炮变例 | | 83 |
| 第 50 局 | 黑进右马对红挺三路兵(一) | 83 |



| | | |
|--------|---------------|-----|
| 第 51 局 | 黑进右马对红挺三路兵(二) | 85 |
| 第 52 局 | 红平仕角炮对黑左炮封车 | 86 |
| 第三章 | 中炮对左炮封车转列炮 | 88 |
| 第一节 | 红两头蛇正马变例 | 88 |
| 第 53 局 | 红两头蛇对黑车巡河(一) | 88 |
| 第 54 局 | 红两头蛇对黑车巡河(二) | 90 |
| 第 55 局 | 红两头蛇对黑车巡河(三) | 92 |
| 第 56 局 | 红两头蛇对黑车巡河(四) | 94 |
| 第 57 局 | 红两头蛇对黑车巡河(五) | 96 |
| 第 58 局 | 红两头蛇对黑车巡河(六) | 99 |
| 第 59 局 | 红两头蛇对黑车巡河(七) | 100 |
| 第 60 局 | 红两头蛇对黑车巡河(八) | 102 |
| 第 61 局 | 红两头蛇对黑车巡河(九) | 103 |
| 第 62 局 | 红两头蛇对黑车巡河(十) | 105 |
| 第 63 局 | 红两头蛇对黑车巡河(十一) | 106 |
| 第 64 局 | 红两头蛇对黑车巡河(十二) | 108 |
| 第 65 局 | 红两头蛇对黑车巡河(十三) | 109 |
| 第 66 局 | 红两头蛇对黑车巡河(十四) | 110 |
| 第 67 局 | 红两头蛇对黑车巡河(十五) | 111 |
| 第 68 局 | 红两头蛇对黑车巡河(十六) | 113 |
| 第 69 局 | 红两头蛇对黑车巡河(十七) | 115 |
| 第 70 局 | 红两头蛇对黑车巡河(十八) | 117 |
| 第 71 局 | 红两头蛇对黑车巡河(十九) | 118 |
| 第 72 局 | 红两头蛇对黑车巡河(二十) | 120 |
| 第 73 局 | 红两头蛇对黑过河车(一) | 122 |
| 第 74 局 | 红两头蛇对黑过河车(二) | 124 |
| 第 75 局 | 红两头蛇对黑过河车(三) | 126 |
| 第 76 局 | 红两头蛇对黑过河车(四) | 128 |
| 第 77 局 | 红两头蛇对黑过河车(五) | 129 |
| 第 78 局 | 红两头蛇对黑过河车(六) | 131 |
| 第 79 局 | 红两头蛇对黑过河车(七) | 132 |
| 第 80 局 | 红两头蛇对黑右横车(一) | 133 |
| 第 81 局 | 红两头蛇对黑右横车(二) | 136 |
| 第 82 局 | 红两头蛇对黑右横车(三) | 137 |

| | | |
|---------|------------------|-----|
| 第 83 局 | 红两头蛇对黑右横车(四) | 139 |
| 第 84 局 | 红两头蛇对黑右横车(五) | 140 |
| 第二节 | 红两头蛇边马变例 | 143 |
| 第 85 局 | 红两头蛇对黑车骑河捉兵(一) | 143 |
| 第 86 局 | 红两头蛇对黑车骑河捉兵(二) | 145 |
| 第 87 局 | 红两头蛇对黑车骑河捉兵(三) | 147 |
| 第 88 局 | 红两头蛇对黑车骑河捉兵(四) | 148 |
| 第 89 局 | 红两头蛇对黑车骑河捉兵(五) | 150 |
| 第 90 局 | 红两头蛇对黑车骑河捉兵(六) | 151 |
| 第 91 局 | 红两头蛇对黑车骑河捉兵(七) | 153 |
| 第 92 局 | 红两头蛇对黑车骑河捉兵(八) | 154 |
| 第 93 局 | 红两头蛇对黑车骑河捉兵(九) | 156 |
| 第 94 局 | 红两头蛇对黑车骑河捉兵(十) | 158 |
| 第 95 局 | 红两头蛇对黑车骑河捉兵(十一) | 160 |
| 第 96 局 | 红两头蛇对黑升车巡河(一) | 162 |
| 第 97 局 | 红两头蛇对黑升车巡河(二) | 163 |
| 第 98 局 | 红两头蛇对黑升车巡河(三) | 165 |
| 第 99 局 | 红两头蛇对黑升车巡河(四) | 166 |
| 第 100 局 | 红两头蛇对黑升车巡河(五) | 168 |
| 第 101 局 | 红两头蛇对黑升车巡河(六) | 169 |
| 第 102 局 | 红两头蛇对黑升车巡河(七) | 170 |
| 第 103 局 | 红两头蛇对黑升车巡河(八) | 172 |
| 第 104 局 | 红两头蛇对黑进车压马 | 174 |
| 第三节 | 红进三路兵跳边马变例 | 175 |
| 第 105 局 | 红跳边马对黑挺 3 路卒(一) | 175 |
| 第 106 局 | 红跳边马对黑挺 3 路卒(二) | 177 |
| 第 107 局 | 红跳边马对黑平炮压马 | 178 |
| 第四节 | 红进正马变例 | 180 |
| 第 108 局 | 红左炮过河对黑挺 3 路卒(一) | 180 |
| 第 109 局 | 红左炮过河对黑挺 3 路卒(二) | 183 |
| 第 110 局 | 红左炮过河对黑挺 3 路卒(三) | 184 |
| 第 111 局 | 红左炮过河对黑挺 3 路卒(四) | 186 |
| 第 112 局 | 红左炮过河对黑挺 3 路卒(五) | 188 |
| 第 113 局 | 红左炮过河对黑挺 3 路卒(六) | 189 |



| | | |
|-----------------|------------------|-----|
| 第 114 局 | 红左炮过河对黑挺 3 路卒(七) | 191 |
| 第 115 局 | 红跃马盘河对黑右横车(一) | 193 |
| 第 116 局 | 红跃马盘河对黑右横车(二) | 195 |
| 第 117 局 | 红跃马盘河对黑进炮打马 | 196 |
| 第 118 局 | 红进炮卒林对黑右直车(一) | 198 |
| 第 119 局 | 红进炮卒林对黑右直车(二) | 199 |
| 第 120 局 | 红进正马对黑右横车(一) | 200 |
| 第 121 局 | 红进正马对黑右横车(二) | 202 |
| 第五节 红急进右马变例 | | 203 |
| 第 122 局 | 红进正马对黑高车保马(一) | 203 |
| 第 123 局 | 红进正马对黑高车保马(二) | 205 |
| 第 124 局 | 红进正马对黑高车保马(三) | 207 |
| 第 125 局 | 红进正马对黑退边马 | 208 |
| 第 126 局 | 红进正马对黑马退窝心 | 210 |
| 第 127 局 | 红进正马对黑伸炮打马 | 212 |
| 第 128 局 | 红左炮过河对黑挺 3 路卒 | 213 |
| 第 129 局 | 红冲三路兵对黑出车捉炮 | 214 |
| 第 130 局 | 红冲三路兵对黑平炮打兵 | 215 |
| 第 131 局 | 红急进右马对黑右横车 | 217 |
| 第 132 局 | 红急进右马对黑退炮河口 | 218 |
| 第六节 红伸炮打马兑炮变例 | | 219 |
| 第 133 局 | 红兑中炮对黑飞左象(一) | 219 |
| 第 134 局 | 红兑中炮对黑飞左象(二) | 221 |
| 第 135 局 | 红兑中炮对黑飞左象(三) | 223 |
| 第 136 局 | 红兑中炮对黑飞左象(四) | 224 |
| 第 137 局 | 红兑中炮对黑飞左象(五) | 225 |
| 第 138 局 | 红兑中炮对黑飞右象(一) | 227 |
| 第 139 局 | 红兑中炮对黑飞右象(二) | 228 |
| 第 140 局 | 红兑中炮对黑飞右象(三) | 230 |
| 第四章 中炮对三步虎转半途列炮 | | 232 |
| 第一节 红进三路兵变例 | | 232 |
| 第 141 局 | 红平边炮对黑挺 3 路卒 | 232 |
| 第 142 局 | 红平边炮对黑高横车(一) | 235 |
| 第 143 局 | 红平边炮对黑高横车(二) | 238 |

| | | |
|-------------|------------------|-----|
| 第 144 局 | 红平边炮对黑左车巡河 | 240 |
| 第 145 局 | 红跃马河口对黑挺 3 路卒(一) | 241 |
| 第 146 局 | 红跃马河口对黑挺 3 路卒(二) | 244 |
| 第 147 局 | 红跃马河口对黑左车巡河 | 245 |
| 第 148 局 | 红跃马河口对黑高横车 | 247 |
| 第 149 局 | 红高横车对黑左车巡河 | 248 |
| 第 150 局 | 红急进河口马对黑进右马 | 250 |
| 第 151 局 | 黑补架中炮对红跃马河口 | 252 |
| 第二节 红进七路兵变例 | | 255 |
| 第 152 局 | 黑进车骑河捉兵对红进中兵(一) | 255 |
| 第 153 局 | 黑进车骑河捉兵对红进中兵(二) | 257 |
| 第 154 局 | 黑进车骑河捉兵对红进中兵(三) | 258 |
| 第 155 局 | 黑进车骑河捉兵对红进中兵(四) | 260 |
| 第 156 局 | 黑进车骑河捉兵对红进中兵(五) | 261 |
| 第 157 局 | 黑进车骑河捉兵对红进中兵(六) | 263 |
| 第 158 局 | 黑进车骑河捉兵对红进中兵(七) | 265 |
| 第 159 局 | 黑进车骑河捉兵对红进中兵(八) | 267 |
| 第 160 局 | 黑进车骑河捉兵对红进中兵(九) | 268 |
| 第 161 局 | 黑进车骑河捉兵对红进中兵(十) | 269 |
| 第 162 局 | 黑进车骑河捉兵对红进中兵(十一) | 271 |
| 第 163 局 | 黑进车骑河捉兵对红进中兵(十二) | 273 |
| 第 164 局 | 黑进车骑河捉兵对红飞边相 | 275 |
| 第 165 局 | 红右横车对黑左车巡河 | 277 |
| 第 166 局 | 红右横车对黑进车骑河 | 279 |
| 第 167 局 | 红右横车对黑右直车 | 280 |
| 第三节 红两头蛇变例 | | 283 |
| 第 168 局 | 红右横车对黑左车巡河(一) | 283 |
| 第 169 局 | 红右横车对黑左车巡河(二) | 285 |
| 第 170 局 | 红右横车对黑左车巡河(三) | 287 |
| 第 171 局 | 红右横车对黑左车巡河(四) | 288 |
| 第 172 局 | 红右横车对黑左车巡河(五) | 290 |
| 第 173 局 | 红右横车对黑左车巡河(六) | 292 |
| 第 174 局 | 红右横车对黑左车巡河(七) | 293 |
| 第 175 局 | 红右横车对黑左车巡河(八) | 294 |

| | | |
|---------|----------------|-----|
| 第 176 局 | 红右横车对黑左车巡河(九) | 296 |
| 第 177 局 | 红右横车对黑左车巡河(十) | 298 |
| 第 178 局 | 红右横车对黑左车巡河(十一) | 300 |
| 第 179 局 | 红右横车对黑左车巡河(十二) | 301 |
| 第 180 局 | 红右横车对黑左车巡河(十三) | 303 |
| 第 181 局 | 红右横车对黑左车巡河(十四) | 305 |
| 第 182 局 | 红右横车对黑左车巡河(十五) | 307 |
| 第 183 局 | 红右横车对黑左车巡河(十六) | 308 |
| 第 184 局 | 红右横车对黑左车巡河(十七) | 310 |
| 第 185 局 | 红右横车对黑左车巡河(十八) | 311 |
| 第 186 局 | 红右横车对黑左车巡河(十九) | 313 |
| 第 187 局 | 红右横车对黑平车右肋 | 315 |
| 第 188 局 | 红右横车对黑平车左肋(一) | 317 |
| 第 189 局 | 红右横车对黑平车左肋(二) | 318 |
| 第 190 局 | 红平边炮对黑平车右肋(一) | 320 |
| 第 191 局 | 红平边炮对黑平车右肋(二) | 323 |
| 第 192 局 | 红平边炮对黑平车右肋(三) | 325 |
| 第 193 局 | 红平边炮对黑平车右肋(四) | 327 |
| 第 194 局 | 红平边炮对黑平车右肋(五) | 329 |
| 第 195 局 | 红平边炮对黑平车右肋(六) | 331 |
| 第 196 局 | 红平边炮对黑左车巡河 | 333 |
| 第 197 局 | 黑右横车对红右马盘河 | 335 |
| 第 198 局 | 红左马盘河对黑左车巡河 | 336 |
| 第 199 局 | 红进外马对黑左车巡河 | 339 |
| 第 200 局 | 黑进右马对红高左炮 | 341 |
| 第四节 | 互进七路兵(卒)变例 | 345 |
| 第 201 局 | 黑进车骑河对红冲中兵(一) | 345 |
| 第 202 局 | 黑进车骑河对红冲中兵(二) | 348 |
| 第 203 局 | 黑进车骑河对红冲中兵(三) | 349 |
| 第 204 局 | 黑进车骑河对红冲中兵(四) | 350 |
| 第 205 局 | 黑进车骑河对红冲中兵(五) | 352 |
| 第 206 局 | 黑进车骑河对红冲中兵(六) | 354 |
| 第 207 局 | 黑进车骑河对红冲中兵(七) | 355 |
| 第 208 局 | 黑进车骑河对红飞相保兵(一) | 357 |



| | | |
|--------------------------|----------------|-----|
| 第 209 局 | 黑进车骑河对红飞相保兵(二) | 359 |
| 第 210 局 | 黑进车骑河对红飞相保兵(三) | 361 |
| 第 211 局 | 黑进车骑河对红飞相保兵(四) | 363 |
| 第 212 局 | 红左马盘河对黑补架中炮(一) | 364 |
| 第 213 局 | 红左马盘河对黑补架中炮(二) | 366 |
| 第 214 局 | 红左马盘河对黑补架中炮(三) | 368 |
| 第 215 局 | 红左马盘河对黑补架中炮(四) | 369 |
| 第 216 局 | 红平边炮对黑进车骑河(一) | 372 |
| 第 217 局 | 红平边炮对黑进车骑河(二) | 374 |
| 第五章 其他 | | 377 |
| 第一节 互进七路兵(卒)对后补列炮 | | 377 |
| 第 218 局 | 红平边炮对黑飞边象(一) | 377 |
| 第 219 局 | 红平边炮对黑飞边象(二) | 379 |
| 第 220 局 | 红平边炮对黑右横车 | 380 |
| 第 221 局 | 红高横车对黑右横车 | 383 |
| 第二节 红进三路兵对后补列炮 | | 385 |
| 第 222 局 | 黑左炮过河对红平炮打卒(一) | 385 |
| 第 223 局 | 黑左炮过河对红平炮打卒(二) | 388 |
| 第 224 局 | 黑左炮过河对红平炮压马 | 389 |
| 第 225 局 | 黑挺 3 路卒对红左炮过河 | 391 |
| 第 226 局 | 黑后补列炮对红进左马 | 392 |
| 第 227 局 | 黑后补列炮对红进右马 | 395 |
| 第三节 中炮边马对左炮封车转列炮 | | 397 |
| 第 228 局 | 黑左炮封车对红平仕角炮(一) | 397 |
| 第 229 局 | 黑左炮封车对红平仕角炮(二) | 398 |
| 第 230 局 | 黑左炮封车对红平仕角炮(三) | 399 |
| 第 231 局 | 黑左炮封车对红平仕角炮(四) | 400 |
| 第 232 局 | 黑左炮封车对红平炮七路(一) | 401 |
| 第 233 局 | 黑左炮封车对红平炮七路(二) | 403 |
| 第四节 中炮正马对左炮封车转列炮 | | 405 |
| 第 234 局 | 黑左炮封车对红平仕角炮 | 405 |

第一章 大列手炮

红方首着炮二平五,黑方也应炮2平5,由于双方炮的方向不同,故称之为“列手炮”或“逆手炮”,简称列炮。

列手炮布局在古谱中早有记载,与顺手炮同属于对攻性极强的“斗炮局”。其特点是:多子归边,短兵相接,各攻一翼,搏杀激烈。列手炮包括大列手炮、小列手炮、左炮封车转列炮、三步虎转半途列炮等局型。由于大列手炮布局古典变例容易形成对称的局势,激烈对攻中红方总占先行之利,所以这种变例在实战中的运用逐渐减少。但随着棋手们的不断研究和实践,近几年来,双方的攻防变化又有了新的发展,使得这类布局变例在重大比赛中也时有出现。本章列举了9局典型局例,分别介绍这一布局中双方的攻防变化。

第一节 古典变例

第1局 红巡河车边马对大列手炮

1. 炮二平五 炮2平5 2. 马二进三 马8进9

黑方跳边马,形成大列手炮,俗称“大列手”。这是一种古典应法,近年来已很少有人采用。

- 3. 车一平二 车9平8
- 4. 马八进九 马2进3
- 5. 车九平八 车1平2
- 6. 兵九进一 卒9进1
- 7. 车二进四(图1)

如图1形势下,黑方有两种走法:车2进4和炮8平7。现分述如下。

第一种走法:车2进4

- 7. 车2进4
- 8. 马九进八 车2平6
- 9. 车二平六 马9进8

黑方如改走卒3进1,则马八进七;士6进5,

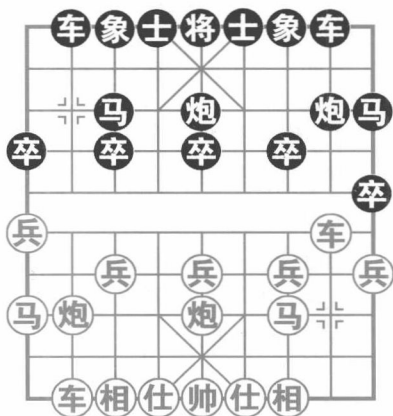


图1

炮八进七，红方主动。

10. 马八进六

双方局面对称，显然红方有利。

第二种走法：炮8平7

7. …………… 炮8平7

黑方平炮兑车，是改进后的走法。

8. 车二平六 车2进6

黑方右车过河，着法积极。如改走车2进4，则马九进八；车2平6，马八进六，红方占优势。

9. 炮五平六 车8进8 10. 仕四进五 ……………

红方补仕，正着。如改走炮六进一，则车2平3；炮八进七，车3平4；车六退一，炮7进4，黑方弃车有攻势。

10. …………… 炮7进4 11. 相三进五 炮5平7

黑方卸炮，调整阵形。

12. 炮八平七 车2进3 13. 马九退八 象3进5

14. 兵七进一 马9进8 15. 马八进九

平稳中，红方仍持先行之利。

小结：大列手炮是一种古老的开局，双方阵形基本相同。这种布局红方容易掌握，而黑方反弹机会较少，因此在实战中，后走一方一般不愿形成这一布局阵势。

第二节 流行变例

第2局 红跳正马对黑进边马(一)

1. 炮二平五 炮2平5 2. 马二进三 马2进3

黑方进马，开动右翼子力，是对以往马8进9的改进，是近期流行的走法。

3. 马八进七 ……………

红方进正马加强中防，是稳健多变的走法，在实战中颇为流行。

3. …………… 马8进9

黑方如改走车1平2，红方则车九平八；车2进6，以下红方有两种走法：

①车一平二，马8进7；炮八平九，车2进3；马七退八，车9进1；兵七进一，炮9平4；炮九平七，象3进1；车二进六，车4进4；炮五退一，士4进5；相七进五，卒5进1；炮七进四，车4退2；炮五平七，马3进5；兵三进一，卒5进1；前炮平五，车4平5；



兵五进一,卒7进1;车二平五,马7进5;炮七平五,卒7进1;相五进三,马5进4;相三退五,炮8进4;炮五平三,象7进9;马三进四,炮8平7;炮三平一,炮5平2;炮一进五,红方多兵,占优。

②炮八平九,车2平3;车一平二,马8进7;车八进二,卒3进1;仕四进五,车9平8;炮九退一,车3平4;炮九平七,卒3进1;炮七进三,马3进4;车二进四,炮8平9;车二平六,车4退1;马七进六,红方占优势。

4. 车九平八(图2)

如图2形势下,黑方有五种走法:车1平2、车9平8、卒3进1、炮8平7和车9进1。现分述如下。

第一种走法:车1平2

4. 车1平2

黑方出右车,被红方进炮封车,容易陷入被动局面。

5. 炮八进四

红方左炮封车,是争先的有力之着。

5. 士4进5

黑方补士固防。如改走卒3进1,则车一平二;车9平8,车二进五,红方占优。

6. 兵三进一 炮8平7 7. 马三进四 车9平8

8. 车一进一 卒3进1 9. 车一平六

红方横车抢占肋道、控制将门后,先手优势渐趋扩大。

9. 车8进4 10. 马四进五

红方马踩中卒,是简明有力之着。

10. 炮7平6

黑方如改走马3进5,红方则炮五进四;车8平5,炮八平三;马9进7,车八进九,红方速胜。

11. 马五进七 炮6平3

12. 炮八平五

红方兑马后再补架中炮,迅速控制全局。

12. 车2进9 13. 马七退八 炮3平1

14. 仕六进五 马9退8 15. 帅五平六 炮1退2

16. 兵九进一

红方挺兵开通马路,为边马进击创造条件。

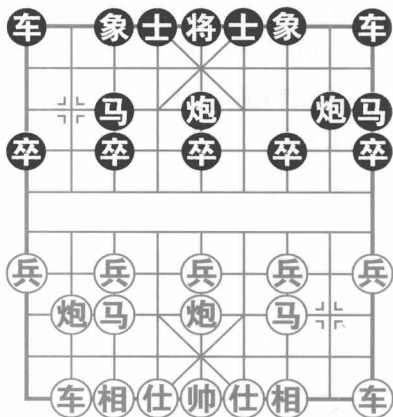


图2

16. …………… 马8进7 17. 兵五进一 ……………

红方挺中兵掩护中炮,使其不受驱赶,着法细腻。

17. …………… 卒7进1 18. 兵三进一 车8平7

19. 马八进九 车7进1 20. 后炮平八 ……………

红方抓住黑方底线受制的弱点,平炮作杀,一气呵成成为绝妙杀势,令人拍案叫绝!

20. …………… 炮1平2 21. 马九进八 炮2平1

22. 马八进七 炮1平2 23. 马七进九

红胜。

第二种走法:车9平8

4. …………… 车9平8

黑方开出左车,嫌缓。

5. 车一平二 车1进1

黑方高横车,迅速开动右翼主力,是积极主动的走法。另有两种走法:

①车1平2,炮八进四;士4进5,兵七进一;卒9进1,兵三进一;象3进1,马七进六;炮8进4,仕四进五;车8进4,马三进四;车2平4,马六进七;车8平6,车二进三;车6进1,兵七进一;马9退7,马七进五;马7进5,车二进六;象7进9,兵七进一;马5进3,炮八平五;后马进5,炮五进四;马3退5,车八进八,红方占优势。

②卒3进1,车二进五;象3进1,炮八进四;炮8平7,车二平七;车8进6,炮五平六;车8平7,相七进五;士4进5,仕六进五;车1平4,兵七进一;炮5平6,车七平四;车7退2,车四平三;卒7进1,兵七进一;车4进3,马三进四;炮6进1,炮八进一;马3退4,马四进六;炮6平7,相三进一;车4平2,车八进六;前炮平2,马七进八;卒5进1,马八进七;炮2进4,炮八进二;马4进5,马六进五;象7进5,马七进五,红方占优势。

6. 兵七进一 炮8进4

黑方亦可改走车1平4。

7. 仕四进五 车1平6 8. 炮八进五 ……………

红方进炮邀兑,是力争主动的走法。

8. …………… 车6进5 9. 炮八平五 象7进5

10. 车八进七 炮8退4 11. 马七进六 车6退1

黑方如改走车6平7,红方则马六进四;车7进1,马四进三;车8进1,车八平七,红方占优势。

12. 马六进五 马3进5 13. 炮五进四 士6进5

14. 车八退二 炮8进4 15. 相三进五 车6进1

16. 车二平四 车6平7 17. 车四进八 ……………



红方进车弃马,是简明有力的走法。

- | | | | |
|-----------|---------|----------|---------|
| 17. …………… | 炮 8 平 5 | 18. 帅五平四 | 炮 5 平 6 |
| 19. 马三退一 | 车 8 进 9 | 20. 马一退三 | 马 9 退 8 |
| 21. 车四退一 | 卒 7 进 1 | 22. 车八退二 | 车 8 退 6 |
| 23. 炮五退二 | 车 8 平 5 | 24. 车四退四 | 车 7 平 6 |
| 25. 车八平四 | 车 5 进 2 | | |

双方均势。

第三种走法:卒 3 进 1

- | | | | |
|----------|---------|---------|---------|
| 4. …………… | 卒 3 进 1 | 5. 车一平二 | 炮 8 平 7 |
| 6. 兵三进一 | 卒 7 进 1 | 7. 马三进四 | 卒 7 进 1 |
| 8. 马四进五 | 车 9 平 8 | | |

黑方平车邀兑,是简化局势的稳健走法。

- | | | | |
|----------|---------|----------|---------|
| 9. 车二进九 | 马 9 退 8 | 10. 相三进一 | 车 1 平 2 |
| 11. 炮八进四 | 马 3 进 5 | 12. 炮五进四 | 士 6 进 5 |
| 13. 相一进三 | 炮 7 平 9 | 14. 仕四进五 | 马 8 进 7 |
| 15. 炮五平九 | 炮 9 进 4 | 16. 相三退五 | 车 2 平 1 |
| 17. 炮九退二 | 车 1 进 3 | | |

黑方升车卒林牵制红方车炮,是机警之着。

- | | | | |
|----------|---------|----------|---------|
| 18. 炮九平三 | 马 7 进 5 | 19. 车八进四 | 炮 9 平 3 |
| 20. 炮三进二 | 车 1 退 2 | 21. 车八平三 | 士 5 退 6 |
| 22. 炮三平四 | 车 1 平 6 | 23. 炮八平七 | 炮 3 退 3 |
| 24. 炮四平七 | 卒 9 进 1 | 25. 兵五进一 | 车 6 进 4 |
| 26. 车三平四 | 马 5 进 6 | | |

黑方稍好。

第四种走法:炮 8 平 7

4. …………… 炮 8 平 7

黑方平炮,试探红方应手。

- | | | | |
|----------|---------|----------|---------|
| 5. 炮八进四 | 卒 3 进 1 | 6. 车一平二 | 炮 7 进 4 |
| 7. 炮八平七 | 车 9 平 8 | 8. 车二进九 | 马 9 退 8 |
| 9. 仕四进五 | 士 4 进 5 | 10. 车八进四 | 炮 5 平 7 |
| 11. 兵七进一 | 卒 3 进 1 | 12. 车八平七 | 象 3 进 5 |
| 13. 马七进六 | 前炮进 3 | | |

黑方炮轰底相,是不甘示弱的走法。