



212813

漢唐壁畫

# 漢唐壁畫

外 文 出 版 社

北 京 1974

## 前 言

中国古代壁画，具有悠久的历史、丰富的内容和独特的风格。它是古代画工、画师们的智慧和血汗的结晶，在中国绘画史上占有重要的地位。

新中国成立后，特别是无产阶级文化大革命以来，文物、考古工作，在毛主席提出的“古为今用”方针的指导下，取得了很大的成绩，许多著名的古代壁画得到了妥善的保护；在考古发掘中，又发现了不少珍贵的墓室壁画。

本书选入的是中华人民共和国成立以来，在河南、山西、河北、内蒙古、甘肃、陕西六个省、自治区发现的十三座墓室壁画的一部分，其中绝大多数是无产阶级文化大革命以来的新发现。壁画的年代，从公元前一世纪西汉晚期到八世纪唐代。

毛主席说：“一定的文化是一定社会的政治和经济在观念形态上的反映”。平陆的“坞壁”图是豪强地主对付农民反抗的城堡，反映了东汉时期地主阶级和广大农民之间阶级矛盾的尖锐。从望都壁画所绘的死者衙寺内的属吏和兵卒，可以看到东汉末年地主阶级政权机构的一些组织与制度。和林格尔“出行”图之二，在死者所乘的主车后面，绘出饰有三重旒的赤“节”，显示死者拥有代表皇帝行事的特权；李重润墓的“列戟”图，是唐代实行“门列棨戟”制度的真实写照，戟数多寡，代表品位高低。这些画面反映了封建社会实行的等级制度。和林格尔“庄园”图的长廊列舍、车库、谷场、牛栏、马厩、羊舍、猪圈、农耕、菜圃、蚕桑，则比较全面地反映了东汉末地主庄园的面貌。密县打虎亭东汉的“乐舞百戏”图，场面大、人物多，一面宴饮，一面观看百戏；唐李贤墓“狩猎出行”图，大队人马，架鹰抱犬，耀武扬威的出猎场面，以及唐墓中大批的宫女画面等，都暴露了汉、唐封建贵族穷奢极欲的享乐生活。总之，这些描绘贵族生活的壁画，反映了封建社会的政治、经济和文化。

封建统治阶级为了冀求永远剥削、奴役劳动人民，在墓室壁画中也描绘了从事各种生产活动的劳动者，以供死者役使。平陆、和林格尔、嘉峪关和李寿等墓室中，有“牛耕”、“耒播”、“牧畜”等题材的画幅出现。特别是嘉峪关六座魏、晋墓中，有二百多幅反映生产劳动的画面，描绘了从耕种到收获等一系列农业生产的过程，还有“牧畜”、“采桑”等。这些劳动人民生产活动的内容和封建贵族骄奢逸乐的画面，成为鲜明的对比，在客观上恰恰表明了封建统治阶级的权势、享受是建立在对劳动人民的压迫和剥削的基础之上的。

汉代壁画，线条简练遒劲，表现了人物的性格、特征以及空间、运动感。在形象刻画上：望都壁画既表现了举止斯文的“门下小史”，又描绘出勇猛强悍的“辟车伍佰”，对人物衣褶的处理，运用烘染的方法，表现出了物体的明暗和质感。和林格尔“乐舞百戏”图中的舞蹈，通过长袖的飘动，增强了舞姿的生动和优美。“狩猎”、“出行”图，通过马的正、侧、回转和奔腾、跳跃，鹿、兔的疾驰，以大胆夸张的手法，突出运动的效果，既富于变化又蕴藏着盎然的生意。在构图上：洛阳西汉末“宴饮”图的布局，是人物平列，到东汉时已善于处理众多人物和比较复杂的场面。和林格尔的“庄园”、“出行”图，密县的“乐舞百戏”图，有远近、空间感，内容丰富而不乱，发挥了中国古代绘画惯用的鸟瞰透视法的长处。总观汉墓壁画的表现技法，具有古拙质朴、生动、写实的特点。从西汉到东汉晚期，可以看出写实能力的逐步提高和中国早期墓室壁画的发展变化。

随着唐代经济、文化的繁荣，壁画艺术也达到了成熟和空前兴盛的阶段。初唐李寿墓的壁画，虽然在内容上还承袭汉、魏墓室壁画中的一些题材，但在表现技法上，已向前跃进了一步。在“杂役”图中，无论从背影表现担水人的吃力，或从正面刻划推磨者的艰辛，都描绘得生动逼真，用笔也渐趋于工整、细致，使我们看到了初唐壁画艺术前进的轨迹。

盛唐前期的李贤、李重润和李仙蕙的墓室壁画中，画工、画师们能根据不同的情节和各种不同的人物对象，进行不同的艺术处理。如李贤墓中的“狩猎出行”图，画面上环抱起伏的丘陵和纵马奔驰的人群，达到了动静相成的艺术效果。

唐代壁画，在人物形象的刻划上，已能准确而生动地描绘出不同人物的心理状态和精神面貌。李仙蕙墓中的“宫女”图，作者通过人物正、侧、背、转的不同姿态，表现出有的凝思遐想，有的低语回顾，比例匀称，在造型上反映出比前代更为写实的风格，具有鲁迅先生所说的唐代线画“空实明快”、“流动如生”的特点。

从这些唐代墓室壁画中，使我们清楚地看到，无论从人物形象刻划的生动逼真，情节描绘的深入细致或线条运用的技巧纯熟等方面，都达到了新的水平，它既标志着对古代传统的基本技法的继承和发展，也反映了唐代画工、画师们的智慧与才能。

中国的长期封建社会中，创造了灿烂的古代文化。对这些遗留下来的丰富的壁画遗产，剔除其封建性的糟粕，吸取其民主性的精华，作为借鉴。这对于发展新中国的绘画艺术，是有其积极意义的。

# 图 版 目 录

## 一、河南洛阳西汉墓壁画（约公元前一世纪）

图号	名 称	位 置	尺 寸(单位:厘米)
1	日、月、星象图(摹本)	前室顶部	高33、宽278
2	宴 饮(原壁)	后室后壁中部	高23、宽193
3	宴 饮(原壁,局部)		

## 二、山西平陆东汉墓壁画（约公元一世纪）

4	牛 耕(摹本)	墓室西壁北侧	高66、宽58
5	耒 播(摹本)	墓室北壁西侧	高90、宽178
6	耒 播(摹本,局部)		
7	坞 壁(摹本)	墓室北壁东侧	高88、宽45

## 三、河北望都一号东汉墓壁画（约公元二世纪）

8	主 记 史(原壁)	前室北壁东侧	高91、宽65
9	门下功曹、门下游徼、门下贼曹、门下史(摹本)	前室西壁	高89、宽254
10	门下贼曹(原壁)		
11	门下功曹(原壁)		
12	辟车伍佰八人、门下小史(摹本)	前室东壁	高92、宽256
13	辟车伍佰八人(原壁,局部)		
14	门 下 小 史(原壁)		
15	罍 子(原壁)	前室西壁南侧下部	高50、宽81
16	羊 酒(原壁)	前室东壁南侧下部	高49、宽129

#### 四、内蒙古和林格尔东汉墓壁画（约公元一四五——二二〇年）

17	内蒙古和林格尔东汉墓内景		
18	出行图之一（摹本） （“举孝廉、郎、西河长史”）	前室西壁中部	高132、宽260
19	出行图之二（摹本） （“使持节护乌桓校尉”）	前室北壁中部	高132、宽262
20	出行图之二（摹本，局部） （“使持节护乌桓校尉”）		
21	居庸关（原壁，局部）	中室东壁甬道门上部	高 68、宽133
22	繁阳县令官寺（摹本）	中室南壁左下部	高110、宽92
23	鼓吏（摹本）	中室甬道南壁	高 98、宽131
24	乐舞百戏（摹本）	中室北壁右下部	高 88、宽116
25	乐舞百戏（摹本，局部）		
26	厨炊（摹本）	前室北耳室甬道东壁	高 98、宽102
27	共官掾史（摹本）	前室北耳室甬道西壁	高125、宽104
28	牧马（摹本）	前室南耳室西壁	高137、宽201
29	牧马（原壁，局部）		
30	牧马（原壁，局部）		
31	牧牛（摹本）	前室南耳室东壁	高132、宽133
32	庄园（摹本）	后室南壁	高191、宽300
33	牧羊（摹本）	前室北耳室东壁	高132、宽133
34	农耕（摹本）	前室北耳室西壁	高131、宽262
35	谷仓（摹本）	前室西壁右侧下部	高132、宽64
36	双阙桂树（摹本）	后室北壁左侧	高131、宽86
37	武城图（摹本）	后室北壁右侧	高194、宽193

#### 五、河南密县二号东汉墓壁画（约公元二世纪末）

38	角抵（原壁，局部）	中室北壁券顶东侧	高143、宽82
39	乐舞百戏（摹本）	中室北壁	高95、宽726
40	乐舞百戏（摹本，局部）		
41	乐舞百戏（原壁，局部）		

## 六、甘肃嘉峪关魏、晋墓砖画（约公元二二〇——三一六年）

### 42 甘肃嘉峪关六号墓东壁砖画分布

43	牧畜（原壁）	一号墓前室西壁北侧第三层	高17、宽36
44	扬场（原壁）	五号墓前室东壁南侧第三层	高17、宽36
45	驿使（原壁）	五号墓前室北壁东侧第四层	高17、宽25
46	采桑（原壁）	五号墓前室北壁东侧第二层	高17、宽29
47	奏乐（原壁）	三号墓前室西壁南侧第六层	高17、宽36
48	持肉串（原壁）	六号墓中室东壁南侧第三层	高17、宽36
49	牛耕（原壁）	五号墓前室东壁北侧第三层	高17、宽36
50	牧马（原壁）	五号墓前室东壁北侧第二层	高17、宽36
51	营垒（原壁）	三号墓前室南壁东侧第一层	高66、宽102
52	屯垦（原壁）	三号墓前室南壁西侧第一层	高66、宽101
53	狩猎（原壁）	五号墓前室北壁东侧第一层	高17、宽36
54	牵骆驼（原壁）	六号墓前室北壁西侧第二层	高17、宽36
55	烫鸡（原壁）	五号墓前室西壁北侧第三层	高17、宽36
56	持锤杀牛（原壁）	六号墓前室东壁北侧第二层	高17、宽36
57	牛车（原壁）	六号墓中室西壁南侧第一层	高17、宽36
58	采桑（原壁）	六号墓前室南壁东侧第二层	高17、宽36

## 七、陕西三原唐李寿墓壁画（公元六三〇年）

59	犁地（摹本）	第三过洞北壁上部	高65、宽76
60	耨播（摹本）	第三过洞北壁上部	高55、宽65
61	牛栏（摹本）	第三过洞北壁上部	高82、宽80
62	牛车（摹本）	第三过洞北壁上部	高64、宽65
63	乐舞（摹本）	第三过洞北壁上部	高132、宽161
64	杂役（摹本）	第三过洞北壁上部	高125、宽89
65	出行图之一（摹本）	墓道东壁	高195、宽199
66	出行图之二（摹本）	墓道西壁	高207、宽319
67	出行图之三（摹本）	墓道西壁	高196、宽132
68	狩猎（摹本）	墓道东壁北侧	高228、宽227
69	狩猎（摹本，局部）		

### 八、陕西乾县唐李贤墓壁画（公元七一一年）

70	狩猎出行之一（原壁）	墓道东壁南侧	高107、宽129
71	狩猎出行之二（原壁）	墓道东壁南侧	高154、宽190
72	狩猎出行之四（原壁）	墓道东壁南侧	高191、宽225
73	狩猎出行之三（原壁）	墓道东壁南侧	高194、宽162
74	仪仗（摹本）	墓道东壁北侧	高224、宽337
75	宾客（原壁）	墓道东壁中部	高187、宽245
76	宫女（摹本）	第四过洞东壁	高124、宽120
77	宫女（摹本）	前室东壁北侧	高263、宽218
78	打马球之一（原壁）	墓道西壁	高180、宽155
79	打马球之二（原壁）	墓道西壁	高194、宽158
80	打马球之三（摹本）	墓道西壁	高195、宽125
81	打马球之四（摹本）	墓道西壁	高229、宽161
82	乐舞（摹本）	前室东壁南侧	高162、宽165
83	观鸟捕蝉（原壁）	前室西壁南侧	高165、宽170
84	宫女（摹本）	前甬道西壁中部	高127、宽198

### 九、陕西乾县唐李重润墓壁画（公元七〇六年）

85	列戟（摹本）	第二天井东壁	高304、宽292
86	阙楼仪仗之一（摹本）	墓道西壁	高283、宽275
87	阙楼仪仗之二（摹本）	墓道西壁	高313、宽267
88	阙楼仪仗之三（摹本）	墓道西壁	高259、宽217
89	阙楼仪仗之四（摹本）	墓道西壁	高351、宽226
90	架鹰（摹本）	第二过洞东壁	高164、宽146
91	架鹞（原壁）	第二过洞西壁北侧	高177、宽132
92	驯豹（摹本）	第一过洞东壁	高190、宽388
93	执扇宫女（原壁）	第三过洞西壁北侧	高177、宽132

### 十、陕西乾县唐李仙蕙墓壁画（公元七〇六年）

94	陕西乾县唐李仙蕙墓内景（复原）		
95	宫女（原壁）	前室东壁	高187、宽194
96	宫女（原壁）	前室东壁	高187、宽190



# 一、河南洛阳西汉墓壁画

(约公元前一世纪)

1957年，在河南省洛阳市老城西北角发掘了一座西汉墓。墓室用空心砖和小砖混合建成。墓门向东，长方竖井形墓道，用空心砖构成墓门和长方形的主室。主室东西长6.1、宽2.35、高2.3米。主室的前端两侧有南北二耳室。从二耳室向东，各建有副耳室。耳室和副耳室除门楣用空心砖外，其余均用小砖砌成。

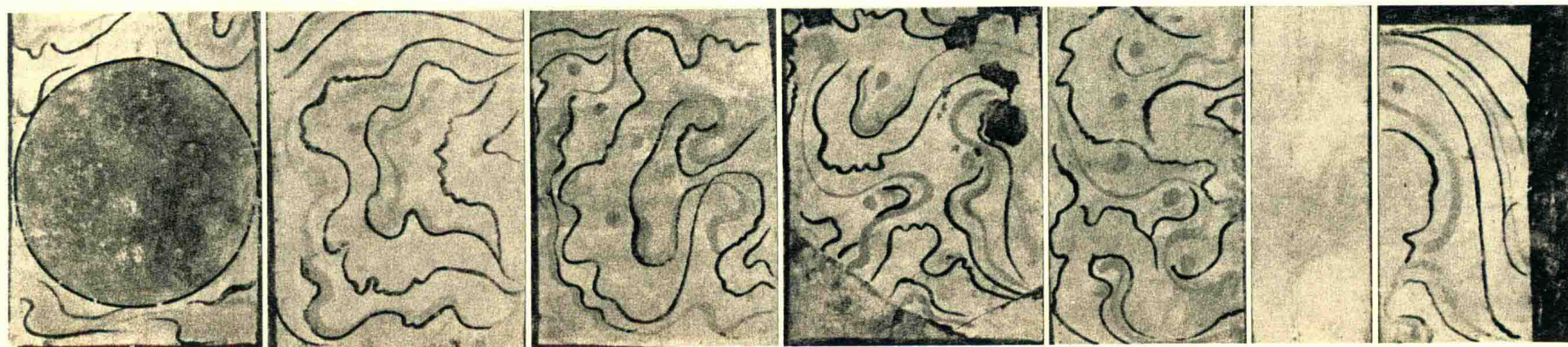
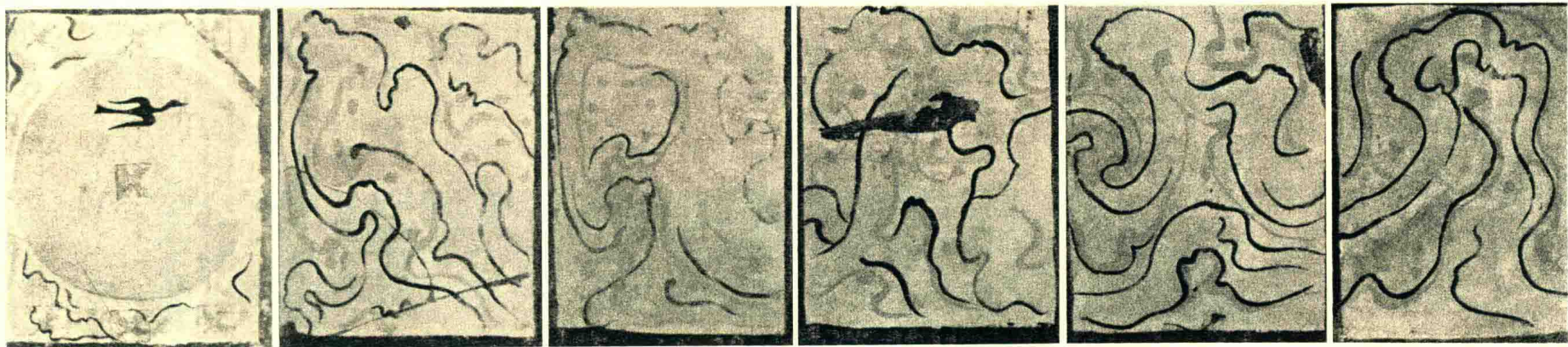
这座墓的随葬品，遗存有陶、铜、铁器等400多件。根据墓室结构和出土器物的形制以及西汉半两、西汉五铢等，可以推知这座墓的年代相当于《洛阳烧沟汉墓》所分的第二期或第三期前期，约当西汉元帝——成帝之间（公元前48——前7年）。

这座墓的主室分前后室，由有图案花纹的空心砖构成，用彩色壁画和透雕彩绘花砖装饰。墓中彩色壁画，是中国迄今发现的最早的墓室壁画。

壁画分别画在墓顶、门额、隔墙和后壁上。绘画的内容有日、月、星象，神话故事和历史故事等。

“日、月、星象”画在前室的顶脊上。顶脊是用12块素面空心砖连成的一条长方形的平顶。因此，该图形成12分幅。最东的一幅是太阳图，之后是“中宫”的北斗及其有关的五车和贯索；然后是二十八宿中东方的心、房，西方的毕、昴、参，北方的虚、危，南方的柳、鬼（或轸）等九宿，还插入月亮、河鼓和织女。这幅星象图，大体上和山东肥城孝堂山石刻星象图相同。北斗星则与山东嘉祥武梁祠石刻画像北斗星图一致。这幅壁画是中国现存最早的一幅星象图。

“宴饮”画在主室的后室后壁中部。为一梯形的横幅壁画。上边长140、底边长193、高23厘米。画面绘八人，从右起，二人正在准备餐事，一人盘膝坐在火炉前烤肉，一人手持长杖站在烤肉人的后面，背后挂钩上悬挂着牛肉和牛头。火炉左侧，二人跽坐，右边的人手持角形杯，左边的人手持弓形物。他们的面前，一人拱手而立。他的左边为一长毛巨口的怪兽，形状似猫而大于人。怪兽左侧有二人拱手并肩而立，年纪轻者，貌如女子，头戴冠，腰佩剑。另一人年老有髭，面向右，手持长戟，怒目而视。最左一人，面目狰狞，两腿叉开，手中持剑，跃跃欲刺。这幅壁画的题材可能是“鸿门宴”故事。画面用质朴粗犷的线条勾出人物形象的轮廓，并以紫、红、赭、绿、蓝几种颜色点染，形象生动。该墓壁画有助于我们了解中国壁画的源流，是值得珍视的。

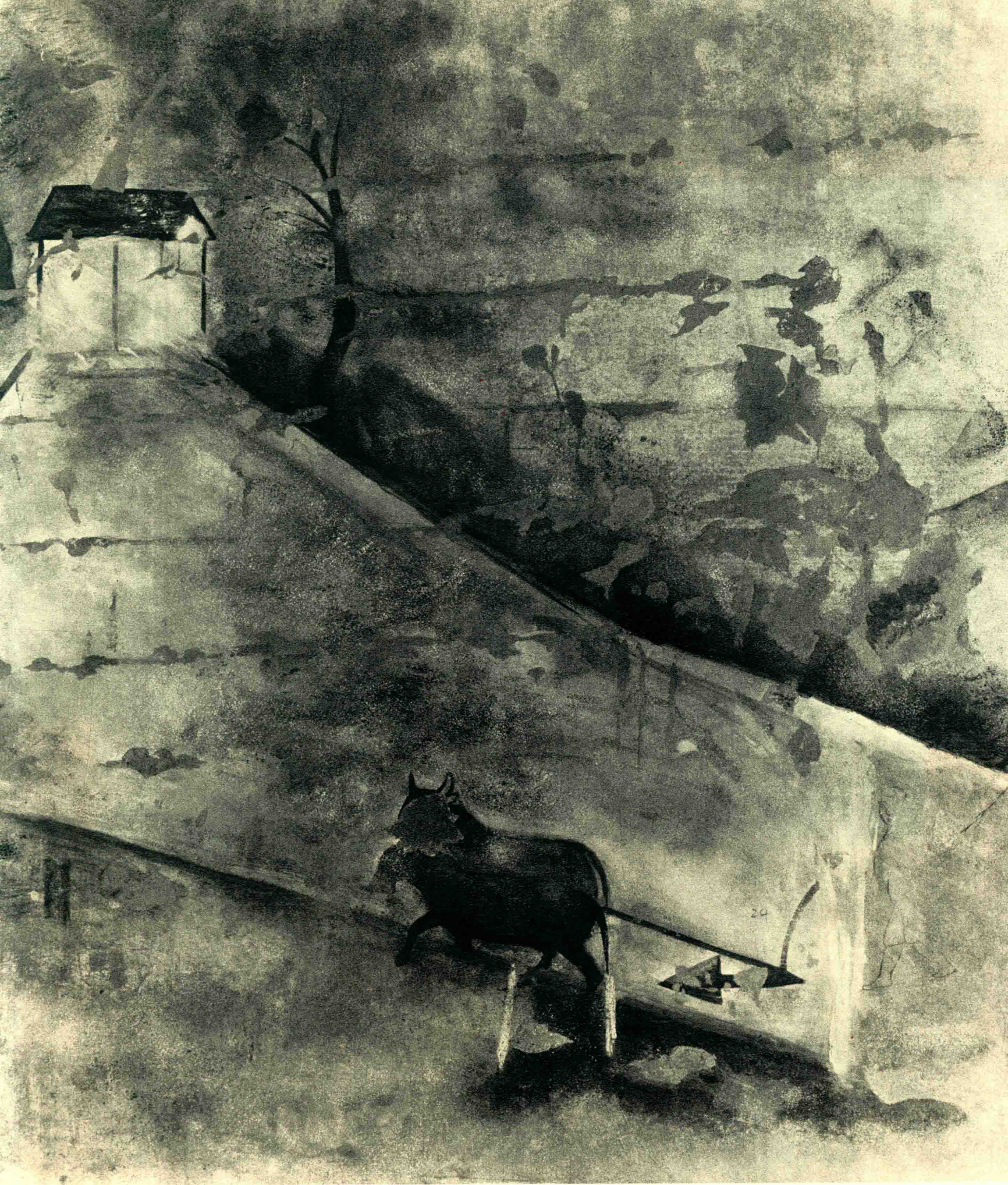


1 日、月、星象图(摹本)





3 宴 饮（原壁，局部）











7

坞

壁(摹本)