

2015年 

● 高考报考指南系列丛书 ●

全国普通高校 → 报考指南 ←



主编 文祺



 北京理工大学出版社
BEIJING INSTITUTE OF TECHNOLOGY PRESS

责任编辑：张慧峰
封面设计：赵雅明

权威的高考志愿填报参考书·是你人生发展方向的指南针

连续出版 畅销多年

《全国普通高校报考指南》详细介绍了全国近500所普通本科高等院校的历史沿革、师资力量、录取规则、奖贷助学金、收费标准、专业设置、近年招生计划和录取分数线等内容，信息量大，实用性强，是报考普通高校不可缺少的参考用书之一。

2015年高考报考指南系列丛书（共13册）

- ★《全国高校录取分数线统计（本科）》
- ★《全国高校录取分数线统计（三本及高职高专）》
- ★《高考报考宝典》
- ★《全国高校专业解读》
- ★《全国军事政法院校报考指南》
- ★《全国艺术院校（专业）报考指南》
- ★《全国美术专业（院校）报考指南》
- ★《全国高校自主招生备考一本通》
- ★《全国重点大学报考指南》
- ★《全国普通高校报考指南》
- ★《全国高职高专院校报考指南》
- ★《全国独立学院报考指南》
- ★《海外留学指南》

ISBN 978-7-5682-0017-2



9 787568 200172 >

定价：58.00元

全国普通高校报考指南

(2015年)

主 编 文 祺

副主编 许 锴

编 者 尚淑荣 张凤林 周延菲 王 栋 张凤梅
李秀芳 梁全义 屈金华 赵雅明 潘艳秋
赖经洪 刘 杨 陶建文 徐爱华 韩华玉
孔潇华 陆占吉 刘绍晨 朱 涛 白日东
毛智毅 付 群

 北京理工大学出版社
BEIJING INSTITUTE OF TECHNOLOGY PRESS

版权专有 侵权必究

图书在版编目(CIP)数据

2015年全国普通高校报考指南 / 文祺主编. —北京: 北京理工大学出版社, 2015. 1

ISBN 978 - 7 - 5682 - 0017 - 2

I. ①2… II. ①文… III. ①高等学校 - 招生 - 中国 - 2015 - 指南②毕业生 - 高中 - 升学参考资料 IV. ①G647.32 - 62

中国版本图书馆 CIP 数据核字(2014)第 286509 号

出版发行 / 北京理工大学出版社有限责任公司

社 址 / 北京市海淀区中关村南大街 5 号

邮 编 / 100081

电 话 / (010)68914775(总编室)

82562903(教材售后服务热线)

68948351(其他图书服务热线)

网 址 / <http://www.bitpress.com.cn>

经 销 / 全国各地新华书店

印 刷 / 北京领先印刷有限公司

开 本 / 850 毫米 × 1168 毫米 1/16

印 张 / 35

字 数 / 1570 千字

版 次 / 2015 年 1 月第 1 版 2015 年 1 月第 1 次印刷

定 价 / 58.00 元

责任编辑 / 张慧峰

文案编辑 / 张慧峰

责任校对 / 周瑞红

责任印刷 / 边心超

图书出现印装质量问题,请拨打售后服务热线,本社负责调换

前言

Qian Yan

随着我国高等教育的快速发展和招生政策的不断优化和调整,高考升学的机会不断增加,对于考生和家长来说,能否考上大学已不是关心的主要问题,他们更关注的是如何选择一个适合自己的学校和专业,并把个人特长与职业生涯规划相结合。那就需要综合收集信息,科学地填报志愿。

鉴于以往考生填报志愿盲目性比较大,所学非所愿,高分低就等现象屡有发生,归根结底是因为没有提前了解当年报考院校的录取规则以及设置的招生专业计划等详细内容,部分家长和考生由于平时忙碌,没有时间关注高考政策和学校招录规定,直到考生准备报考时,才乱了阵脚,开始搜集报考资料,跑书店和图书馆,咨询专家和学校招办,面对林林总总数千所院校资料,往往是一头雾水,无所适从,最终填报了一所“满意”(当时主观认为良好)的学校,从而导致考生个人特长及能力难以得到充分施展,为以后的就业埋下隐患。因此,青年学子不仅要考得好,而且还要报得科学。那么,如何才能报得好呢?

在此,建议考生对拟报考院校应从以下几个方面进行综合分析:

1. 院校的历史沿革。
2. 院校办学实力。
3. 院校录取规则中的特殊规定和要求。
4. 院校的专业设置。
5. 院校的分省(市、区)分专业招生计划。
6. 院校的录取分数线等。

如何让考生全面、翔实地了解心仪院校的历史沿革、师资力量、专业设置、录取规则等内容,已成为全国众多考生及家长们的迫切需求。

基于此,在有关领导的倡议和大力支持下,本系列丛书编委会在总结多年报考类图书编著经验的基础上,并且在全国各省市自治区招办的积极配合下,精选1500余所高校的报考资料,编写了《全国重点大学报考指南》、《全国普通高校报考指南》、《全国独立学院报考指南》、《全国高职高专院校报考指南》、《全国艺术院校(专业)报考指南》和《全国军事政法院校报考指南》系列丛书,以飨读者。

《全国普通高校报考指南》囊括全国普通高校近500所,大部分内容由各高校招办提供并严格审核,保证了信息的权威性和准确性。本书主要介绍:最新院校概况、招生专业设置、分省(市、区)招生计划、往年分省录取分数线、录取规则、收费标准、奖助学金制度、学校联系方式、主管部门、校园网及招生网网址、办学类型等内容。

本书的主要亮点是在内容布局上打破了传统的编著方式(仅对院校的历史沿革、办学实力、录取规则、过去的教学科研成果等进行长篇大论介绍),我们重点介绍了考生和家长最为迫切需要的宝贵资料——高等院校最新的专业设置、分省(市、区)分专业招生计划和招生范围等内容。不但给考生和家长提供了报考资料查询搜集的快捷方式,而且提供了比较完整的查询访问终端内容。

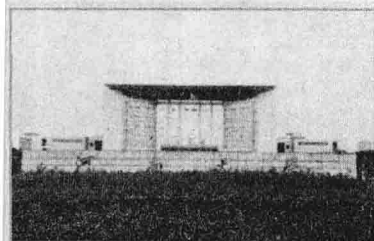
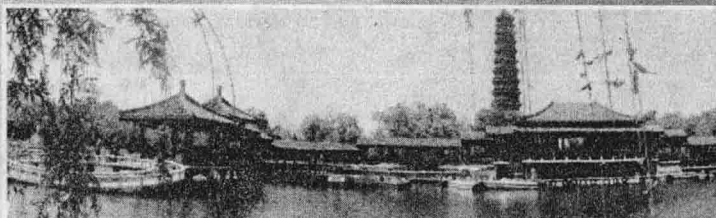
为广大考生服务、为教育工作者服务是我们编委会全体人员的一致心愿,但由于时间仓促,编者水平有限,加上本书涉及面较广、所需资料量较大,如有疏漏之处,敬请广大读者批评指正!本书在出版过程中,得到了教育部、部分省市教育厅(教委)和广大高等院校的大力支持,在此深表谢意!

(特别声明:本书所提供的信息仅供参考,不承担招生纠纷连带责任,考生填报志愿时应以各省、自治区、直辖市招生办和所报院校公布的最终招生信息为准。)

高考报考指南系列丛书编委会

2015年1月于北京

河南大学



河南大学坐落在历史文化名城、八朝古都开封东北隅。这里曾是河南贡院的所在地，1903、1904年全国会试在这里举行，上千年的科举制度在这里画上句号。20世纪初的欧风美雨和辛亥革命胜利的曙光，孕育催生了这所大学。1912年，以林伯襄为代表的一批河南仁人先贤在这里创办了河南留学欧美预备学校，成为当时中国的三大留学培训基地之一。后历经中州大学、国立第五中山大学、省立河南大学等阶段，1942年改为国立河南大学，成为拥有文、理、工、农、医、法等6大院的综合性大学，是当时学术实力雄厚、享誉国内外的国立大学之一。新中国成立后，经院系调整，河南大学农学院、医学院、行政学院分别独立设置为河南农学院、河南医学院、河南行政学院，水利、财经等院系也先后调入武汉大学、中南财经政法大学等高校，校本部更名为河南师范学院。后又经开封师范学院、河南师范大学等阶段，1984年恢复河南大学校名。2008年10月17日，河南省人民政府和教育部签订共建协议，河南大学正式进入省部共建高校行列。

建校百余年来，河南大学严守“明德新民，止于至善”的校训，在一代代学人的精心铸造下，逐渐形成了“团结、勤奋、严谨、朴实”的优良校风和前瞻开放、面向世界，坚持真理、追求进步，百折不挠、自强不息，兼容并包、海纳百川，不事浮华、严谨朴实的河大精神，在推动社会发展、科技进步、经济建设和教育振兴的过程中实现着自身的价值。在以范文澜、冯友兰、董作宾、冯景兰、罗章龙、郭绍虞、罗廷光、萧一山、樊映川、毛礼锐、姜亮夫、嵇文甫、任访秋、党鸿辛等一大批专家学者、院士为代表的名师执教下，河南大学已培养了40余万名各类专门人才。在河大校友中，有院士、学部委员64人，省部级以上领导干部近150人。不少校友如侯镜如、袁宝华、王国权、赵毅敏、尹达、邓拓、白寿彝、杨廷宝、高济宇、姚雪垠、周而复、吴强、马可、赵九章、梁光烈等都成为蜚声中外的社会名家。

改革开放以来，河南大学的建设步入了快速发展的时期，通过加强学科建设、培养与引进高层次人才和扩大招生、新校区建设等，在提高办学层次、教育质量、学术水平和扩大发展规模、办学空间、对外开放等方面都实现了跨越式发展，取得了历史性突破，已经成为一所拥有文、史、哲、经、管、法、理、工、医、农、教育、艺术等12个学科门类的综合性大学，先后与40多个国家和地区的百余所高校建立了友好合作关系，是世界大学联合会和亚太大学联合会成员。河南大学现有文学院、历史文化学院、教育科学学院、哲学与公共管理学院、法学院、新闻与传播学院、外语学院、经济学院、工商管理学院、数学与信息科学学院、物理与电子学院、计算机与信息工程学院、环境与规划学院、生命科学学院、化学化工学院、土木建筑学院、艺术学院、体育学院、医学院、药学院、护理学院、淮河临床学院、东京临床学院、国际教育学院、软件学院、民生学院、国际汉学院、欧亚国际学院、人民武装学院、远程与继续教育学院、马克思主义学院、大学外语教学部、公共体育教研部、基础实验教学中心等学院（部），89个本科专业，42个硕士学位授权一级学科，18种硕士专业学位授权类型，12个博士学位授权一级学科，15个博士后科研流动站。现有教职工4200多人，其中专兼职工作的院士13人，正副高级职称1500多人。全日制在校生6万人，其中研究生近1万人，留学生近200人。学校拥有棉花生物学国家重点实验室1个，特种功能材料、植物逆境生物学、黄河中下游数字地理技术实验室等教育部重点实验室3个，教育部工程研究中心1个。建有国家教育部黄河文明与可持续发展研究中心、国家教育部体育艺术师资培训培养基地、国家体育总局社会科学研究基地及国家大学生文化素质教育基地等4个国家级教育、科研基地。办有出版社和多种学术刊物，图书馆藏书450万册。校区总面积220万平方米，建筑面积147万平方米。其中明伦校区近代建筑群是国家重点文物保护单位。

2012年9月，河南大学迎来了建校100周年的盛大庆典。百年的风雨和磨砺，百年的奋斗与辉煌，河南大学正乘风破浪，充满信心，朝着建设高水平大学的方向迈进。

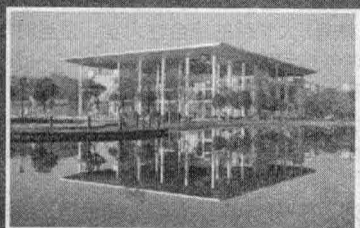
地址：河南省开封市明伦街85号 邮编：475001
咨询热线：0371-22196686 招生办电话：0371-22868221（兼传真）
招生办网址：<http://zs.henu.edu.cn> 电子信箱：hedazhaoban@126.com
河南大学招生办官方微博：<http://weibo.com/hndxzsb>



江西财经大学

JIANGXI UNIVERSITY OF FINANCE AND ECONOMICS

- 财政部 教育部 江西省人民政府共建一流高等财经学府
- 全国就业先进工作单位（国务院 2012年）
- 首批“全国50家毕业生就业典型经验高校”（教育部 2010年）
- 教育部本科教学工作水平评估“优秀”高校（教育部 2002、2007年）



江西财经大学是一所财政部、教育部、江西省人民政府共建，以经济、管理类学科为主，法、工、文、理、农、教育、哲学、历史、艺术等学科协调发展的高等财经学府。办学九十年来，学校秉承“信、敏、廉、毅”的校训和“敬业乐群、臻于至善”的大学精神，形成了培养具有“信敏廉毅”素质的创业型人才的办学特色。

学校有工商管理学院等16个教学学院，MBA学院、国际学院等4个管理型学院。有应用经济学等5个博士后流动站；理论经济学等5个一级博士学位授权点，28个二级博士学位授权点，16个一级学科硕士学位授权点，82个二级学科硕士学位授权点，14个专业硕士学位授权点，58个本科专业；2007年学校获得普通高校推荐优秀应届本科毕业生免试攻读硕士学位研究生资格，2008年获得优秀硕士研究生提前攻读博士学位资格。

2002年和2007年，学校顺利通过教育部本科教学工作水平评估，两次均获“优秀”等次。学校现有教职工2185人，专任教师1564人，其中有教授260人、副教授500人；博士555人；外教38人；博士生导师92人、硕士生导师482人；国家级教学名师2人，享受国务院政府特殊津贴24人。

学校面向全国30个省市区招生，其中在28个省份一本招生。近年来在江西省招生投档线和录取平均分均为全省高校第一。现有各类在籍学生4万余人，全日制在校生3万余人。全日制本科生有2.6万人。各类研究生近5千人。

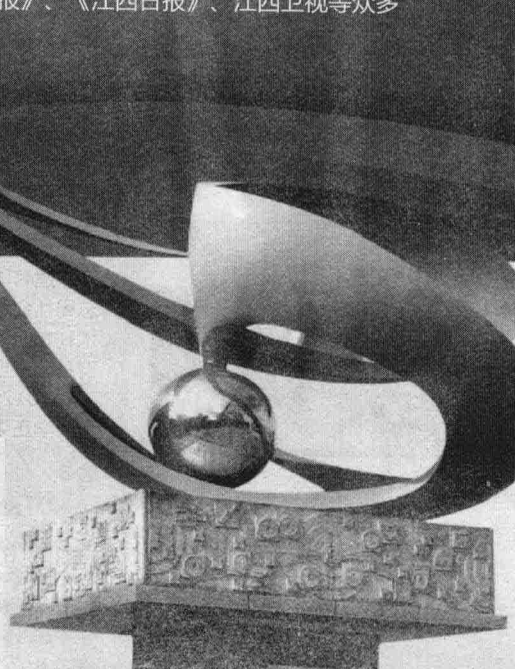
学校就业工作保持良好态势，2013年硕士研究生、普通本科初次就业率和就业质量均居江西省高校前列。学校荣获江西省“普通高校毕业生就业工作先进集体”、“普通高校毕业生就业工作评估优秀等级”等荣誉。2010年学校被教育部评为首批“全国就业典型经验高校”，2012年获得国务院表彰的“全国就业先进工作单位”称号。

学校坚持开放办学，与澳大利亚国立大学、美国纽约州立大学等18个国家和地区的85所学校建立了稳定的合作与交流关系。学校获批全国托福考点、GRE考点、ACCA考点。自2003年以来，有1000余名学生于在校期间分赴英国、德国、法国等国高校交换或交流学习，有300余名学生毕业后赴牛津大学、剑桥大学等排名世界前100名大学攻读硕士或博士学位。

学校办学以来，已为国家培养各类人才10余万人，多数学生现已成为所在单位的业务骨干和中坚力量，甚至成为商界、政界、学界的精英。据中国校友会网资料，学校排名2014中国造富大学排行榜第43名，中国大校友友捐赠排行榜第42名。近三年，《人民日报》、新华社、《光明日报》、中央电视台、《中国教育报》、《江西日报》、江西卫视等众多中央和地方媒体对学校进行了近千次的报道。



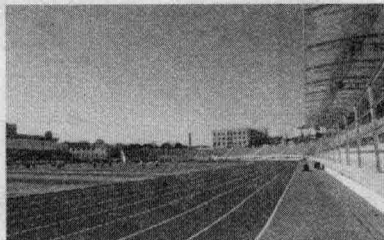
学校地址：江西省南昌市国家经济技术开发区双港东路168号
 邮政编码：330013
 咨询电话：0791 - 83816635 83816576
 学校网址：<http://www.jxufe.cn/>
 招生网址：<http://zsjy.jxufe.edu.cn/zs/>





东北财经大学

DONGBEI UNIVERSITY OF FINANCE AND ECONOMICS



东北财经大学地处国家级风景区大连市星海公园西侧，是以经济学、管理学为主，有经济学、管理学、法学、文学、理学五个学科门类的多科性教学研究型大学。2012年，财政部、教育部、辽宁省人民政府签署共建协议，学校成为两部一省共建高校。学校现有35个本科专业，其中会计学、金融学、工商管理、财政学、统计学、税务、保险学、工程管理、旅游管理等九个专业为国家级特色专业；79个二级学科硕士学位授权点；理论经济学、应用经济学、工商管理、管理科学与工程、公共管理和统计学等6个一级学科博士学位授权点，40个二级学科博士点；理论经济学、应用经济学、工商管理、公共管理、统计学等5个一级学科博士后流动站。

在现有各学科中，产业经济学、财政学、会计学是国家重点学科及教育部、财政部批准的“国家级特色重点学科项目”，数量经济学为国家重点（培育）学科；理论经济学、应用经济学、管理科学与工程、工商管理为一级学科辽宁省重点学科，行政管理、社会保障为二级学科辽宁省重点学科，二级学科辽宁省重点学科共计22个；有6个一级学科和3个二级学科入选辽宁省“提升高校核心竞争力特色学科建设工程”项目，其中应用经济学、工商管理2个一级学科为巩固学科项目；统计学一级学科，金融学、数量经济学、企业管理3个二级学科为提升学科项目；理论经济学、管理科学与工程、公共管理3个一级学科为特色学科项目。在教育部第三轮学科评估中，应用经济学、工商管理、统计学等传统优势学科均进入全国同类学科前13%的行列。

东北财经大学十分重视科学研究，目前有教育部人文社会科学重点研究基地1个，省级以上重点研究机构及科研平台15个（其中辽宁省人文社会科学重点研究基地9个，辽宁省高校重点实验室2个，省级其他类别重点研究机构4个），校级科研机构33个（其中包括辽宁省批准筹建的“2011协同创新中心”1个，校级“2011协同创新中心”1个），辽宁省省级创新团队13个。

东北财经大学于1994年就开始提出并启动国际合作办学，并逐步形成“高标准、国际化”的办学思路。目前已与世界18个国家和地区的93所大学、6个国际机构建立了不同形式的友好合作关系，有1个中外合作办学机构开展“留学不出国”的全日制本科与研究生教育，6个中外合作办学项目开展双校园模式的中外合作办学，与美国南缅因州大学共建孔子学院，并不断发展实施交换学生项目、师资交换项目，开发国际合作科研平台，提升国际化办学质量与水平。

建校以来，东北财经大学始终坚持立德树人的办学指导思想，办学条件不断改善，学科体系不断优化，师资队伍不断充实，管理水平不断提高，教学科研成果不断增加，综合实力不断增强，在国内外的知名度不断提高，正遵循“博学济世”的校训，向着国际知名、特色突出的高水平财经大学的发展目标迈进。

东北财经大学2014年分34个本科专业（含3个专业大类），6个专业方向在全国30个省、市、自治区招生。

本科招生专业有：经济学、经济统计学、财政学、税收学、金融学、金融学（证券期货方向）、金融工程、保险学、国际经济与贸易、法学、社会学、汉语言文学、日语、商务英语、新闻学、广告学、数学与应用数学、计算机科学与技术、管理科学、信息管理与信息系统、工程管理、房地产开发与管理、工商管理类（工商管理、市场营销、人力资源管理和物流管理）、会计学、会计学（注册会计师方向）、会计学（国际会计方向CPA班）、会计学（国际会计方向ACCA班）、财务管理、资产评估、公共管理类（公共事业管理、行政管理和社会保障）、电子商务、旅游管理类（旅游管理和酒店管理）、工商管理（跨国公司管理方向）、旅游管理（休闲与服务管理方向）。

详细招生信息请登录我校本科招生信息网查询。



联系方式

地址：辽宁省大连市沙河口区尖山街217号
 邮政编码：116025
 单位：东北财经大学学生处招生办公室
 网址：www.dufe.edu.cn
 招生信息网：www.dczs.net

电子信箱：student@dufe.edu.cn
 电话：041184710259 84710258
 传真：041184738600
 招生咨询QQ群：108538798

微信公众平台：东北财经大学招生办（DUFEKGZS）
 新浪微博：weibo.com/dczs
 腾讯微博：t.qq.com/dufe_xsc
 搜狐微博：dczsnets.t.sohu.com





云南财经大学



云南财经大学的前身是始建于1951年的云南省财政干部学校，1981年经教育部批准成为云南财贸学院并开始全日制本科教育，1995年被云南省政府确定为省属重点大学，2006年经教育部批准更名为云南财经大学，2007年学校获教育部本科教学工作水平评估优秀等级，2009年被列为博士学位授予立项建设单位，2013年被教育部批准为博士学位授予单位。学校历经60余年的建设，已发展成为以经济学、管理学为主，法学、哲学、文学、理学、工学、艺术等学科协同发展的多科性省属重点大学，形成了以本科培养为主，兼有研究生、留学生培养和继续教育的多层次人才培养体系。

学校位于昆明市区，占地1222亩，藏书191万余册、电子图书157万余种，数据库65个。学校在校生生人数42000余人，教职工1542名，专任教师1079人，其中教授157人，副教授324人，具有博士学位教师259人；教育部长江学者特聘教授2人，首席教授8人、特聘教授28人，全国“百千万人才工程”专家3人，教育部全国高等学校教学指导委员会委员5人，享受国务院特殊津贴专家15人，享受云南省政府特殊津贴专家8人，云南省有突出贡献优秀专业技术人才8人，云南省“百名海外高层次人才引进计划入选者”7人，省级教学名师15人，省级中青年学术与技术带头人15人，省级中青年学术与技术后备人才10人，省高校教学科研带头人6人。

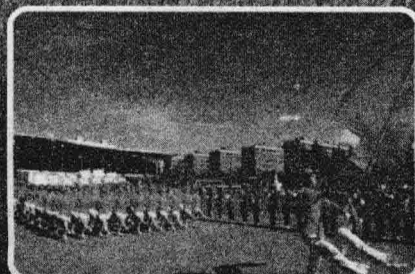
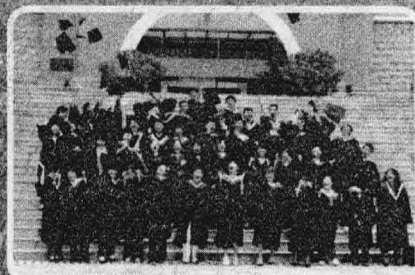
学校下设21个学院、2个教学部，10个独立专职研究机构和59个院（部）所合一的兼职研究机构。设有3个一级学科博士点、10个一级学科硕士点、59个二级学科硕士点和10个专业学位硕士点。拥有51个本科专业，15个省级重点学科；4个国家级特色专业，1个国家级综合改革试点专业，5个省级特色专业，7个省级重点建设专业，4个省级综合改革试点专业，1个省级人才培养模式改革试点专业；1个国家级国际会计人才培养模式创新实验区，4个省级人才培养模式创新实验区；5个省级实验教学示范中心；3个国家级大学生校外实践教育基地；2012年被教育部批准成为大学生创新创业训练计划项目学校，有24项国家级大学生创新创业训练计划项目，22项省级大学生创新创业训练计划项目；6个省级教学团队；1门国家级精品课程，1门国家级精品视频公开课程，1门国家级精品资源共享课程，1门国家级双语教学示范课程，1门国家级来华留学英语授课品牌课程，19门省级精品课程，2门省级精品视频公开课，5门省级双语教学示范课程。学校被云南省政府确定为“云南省区域经济合作国际人才培养基地”。建校以来，学校为地方经济建设培养了10万余名专门人才。近年来毕业生就业率一直保持在95%以上，居云南省高校前列。

代码：10689 属性：省属

地址：(650221) 云南省昆明市龙泉路237号

电话：(0871) 65132629 18887151113 15721895918

网址：www.ynufe.edu.cn





中北大学

NORTH UNIVERSITY OF CHINA

中北大学招生办公室

- 地址：山西省太原市学院路3号 邮编：030051
- 电话：0351-3922280 3924418 (传真)
- <http://www.nuc.edu.cn>
- E-mail:zb@nuc.edu.cn

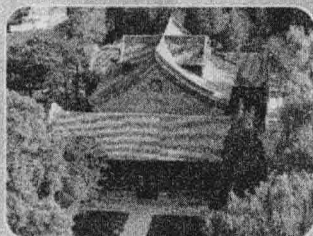


中北大学是一所由山西省人民政府与国家国防科技工业局共建、山西省人民政府管理的多科性教学研究型大学。学校的前身是1941年八路军总司令部在太行抗日根据地创办的我党我军第一所兵工学校——太行工业学校，历经太原机械学院、华北工学院，2004年6月经教育部批准更名为中北大学。

中北大学位于中国历史文化名城——山西省太原市。学校总占地2768亩，建筑面积近109万平方米，固定资产总值12.7亿元，教学科研仪器设备总值3.22亿元，可利用中外文书资源287万册，拥有完善的教学和公共服务设施。中北大学在朔州市设有校区，朔州校区只面向山西省招生。



学校现有12个专业学院，并设有研究生院、后备军官教育学院、国际教育学院（筹）、软件学院等教学机构。现有国家重点（培育）学科1个，山西省重点学科10个，山西省优势特色重点学科5个，“十一五”国防特色学科4个。拥有博士后流动站4个，博士学位授权一级学科5个，博士点23个，硕士学位授权一级学科20个，硕士点63个，专业硕士学位授权点16个，本科专业75个（其中国家管理专业9个），涵盖工、理、文、经、管、法、教、艺八大学科门类。具有研究生推荐免试资格、在职人员以同等学力申请硕士学位授予权、16个领域的工程硕士学位授予权和12个专业的高校教师在职攻读硕士学位授予权。



现有教职工2293人，有双聘院士6人，国家杰出青年基金获得者2人，全国教学名师奖获得者1人，国家“千人计划”入选者2人，“新世纪百千万人才工程”国家级人选6人，“中国青年科技奖”获得者3人，中青年科技创新领军人才2人，“新世纪优秀人才支持计划”入选者8人，享受国务院特殊津贴专家38人，全国高校教学指导委员会委员8人，国家国防科工局和总装备部专家20人，“三晋学者”特聘教授2人，山西省“百人计划”入选者12人，山西省新型产业领军人才1人，山西省院士后备人选3人，山西省“新世纪学术技术带头人333人才工程”省级人选13人，山西省学术技术带头人24人，中央和省委联系的高级专家25人。



学校面向全国31个省、市、自治区招生，在其中28个省为一本招生，全日制在校生3万余人，其中博士、硕士研究生3000余人。学校入选“教育部卓越工程师教育培养计划”和“中西部高校基础能力建设工程”。拥有国家级教学团队、国家精品课程、国家级实验教学示范中心、国家大学生文化素质教育基地、国家工程实践教育中心优质教学资源，在2002年、2007年教育部本科教学工作水平评估中均获得优秀。



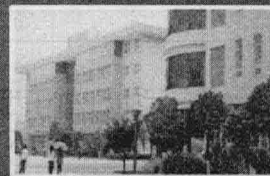
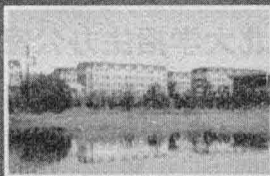
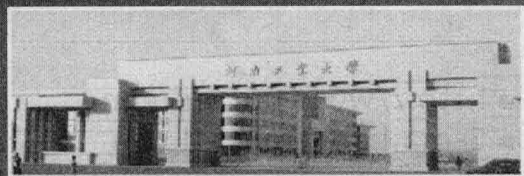
学校拥有国家级国防科技重点实验室、国防重点学科实验室、教育部重点实验室和工程技术中心、省部级实验室和工程技术中心等科研机构，拥有山西中北国家大学科技园等科技产业化孵化基地，科研成果广泛应用于国防科技工业和地方经济建设领域。“十一五”以来，先后承担国家级项目188项，各类项目总数3000余项，科研项目总经费近17亿元，获得国家科技二等奖5项，省部级科技奖89项，发表SCI、EI收录论文近4000篇，出版学术专著和教材250余部。

学校积极推进开放式办学进程，努力构建全球化教育格局，与世界70多所高校、国际企业和科研机构开展教育交流与合作，对外办学影响和声誉不断扩大。

面向未来，中北大学将按照强化内涵、发展特色、提升质量的办学思路，把学校建设成为一所具有鲜明特色和重要影响的高水平教学研究型大学。



河南工业大学



河南工业大学以工学为主,工学、理学、经济学、管理学、法学、文学、艺术学和农学等多学科协调发展,具有学士、硕士、博士三级人才培养体系,具有58年的办学历史,是一所面向全国招生的公办普通高等学校。学校现有20个学院,64个本科专业,108个硕士学位授权点,5个国家级特色专业,10个省级特色专业,6个双学位专业,25个省级重点学科,现有全日制普通高等教育在校学生28500余人。

河南工业大学有三个校区,占地总面积2855亩,建筑面积89万平方米,教学科研仪器设备总值2.85亿元。学校现有专任教师1600多人,其中具有硕士、博士学位1300多人,具有高级专业技术职务者600人。有双聘、特聘院士10人,长江学者1人,博士生导师14人,享受国务院政府特殊津贴专家、省级特聘教授和全国优秀教师等40余人,省部级优秀教师、优秀专家、有突出贡献专家等97人。

河南工业大学整体就业率连年位居河南省高校前列,连续10次荣获“河南省就业工作先进集体”称号,连续两次被教育部评为“全国普通高等学校毕业生就业工作先进集体”。2012年荣获全国就业50强高校称号。2009~2013年分别荣获“河南公众最满意的十佳本科院校”、“河南最具影响力的十大教育品牌”、“河南考生心目中最理想的高校”、“河南本科院校综合实力20强”、“河南高等教育质量社会满意院校”称号。学校与美国、加拿大、英国、德国、波兰、韩国、中国台湾等20多所境外高校开展合作办学招生和校际交流项目,为在校生出国学习、深造提供了更多的机会和途径。

- ★ 河南工业大学是全国最具行业特色的四大地方强校之一
- ★ 河南工业大学是国家粮食局重点依托并与河南省政府共同建设的省部共建高校
- ★ 河南工业大学是服务国家特殊需求博士人才培养项目高校
- ★ 河南工业大学是教育部本科教学工作水平评估“优秀”的高校
- ★ 河南工业大学是全国为数不多的主持修订国际和国家技术标准的高校
- ★ 河南工业大学是河南第一所获得国家科技进步一等奖的高校
- ★ 河南工业大学是国家中西部高校基础能力建设工程入选高校
- ★ 河南工业大学是首批“高等学校创新能力提升计划”(即“2011”计划)高校
- ★ 河南工业大学是部分专业进入多个省市本科一批招生序列的河南省重点大学

热忱欢迎考生以第一志愿报考!

● 学校网址: www.haut.edu.cn 招生办邮箱: zb@haut.edu.cn

● 学校地址: 郑州高新技术产业开发区莲花街100号(新校区) 邮编: 450001

郑州市嵩山南路140号(嵩山路校区) 邮编: 450052

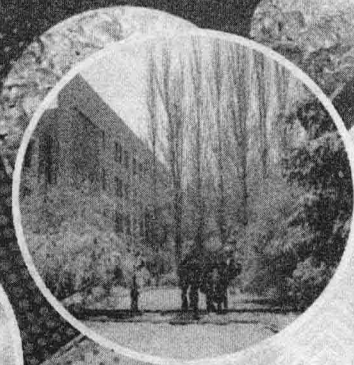
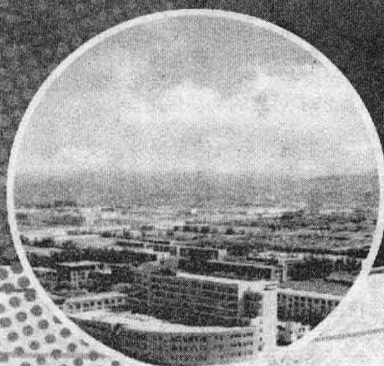
郑州市中原西路195号(中原路校区) 邮编: 450007

● 咨询电话: 0371-67756015 / 016 / 017 / 018 / 019 / 021 / 025



青海民族大學

通讯地址：青海省西宁市八一中路3号
 联系单位：青海民族大学招生与就业工作部
 联系电话：0971-8863272 8808501
 传 真：0971-8808501 8800204
 邮 编：810007
 联系人：董老师 尤老师
 E-mail: qhmd10748@163.com
 学校网址：http://www.qhmu.edu.cn



欢迎广大考生
报考我校！

青海民族大学创建于1949年12月，是青藏高原建立最早的高校和新中国建校最早的民族院校之一，是全国首批获得硕士学位授予权单位，是青海省人民政府与国家民委共建大学。

学校占地面积1017亩，现有15个学院、5个直属教学系部，学科专业设置涵盖文学、理学、法学、经济学、管理学、教育学、历史学、医学、工学等门类。与中央民族大学、南开大学、中南财经政法大学联合培养博士生。有10个硕士学位授权一级学科、72个二级硕士学位授权点、3个专业硕士学位点和53个本科专业。共有来自全国31个省、市、自治区的汉、藏、回、土、撒拉、蒙古等39个民族的12000多名学生在校学习，其中，硕士研究生1110名。截止目前，学校已为国家培养了8万余名各民族合格人才。

学校是教育部批准的外国留学生定点教育单位，目前有留学生近200人。与德国德累斯顿工业大学、日本南山大学、法国欧亚高等管理学院、马来西亚马来亚大学、美国富特海斯州立大学、苏丹国际非洲大学等国外大学和台湾勤益科技大学、佛光大学等院校有合作交流。

目前，全校师生员工正以饱满的热情，学习贯彻中国共产党第十八次全国代表大会精神，认真落实《青海民族大学关于加强内涵建设提高教育教学质量行动计划》和学科建设、思政教育、师德建设60条意见，积极投身于教育教学综合改革，为把学校早日建成青藏高原一流大学而努力奋斗！



進德修業
自強不息



長春建築學院

CHANGCHUN ARCHITECTURAL & CIVIL ENGINEERING INSTITUTE



• 学院概况

在美丽的北国春城长春，镶嵌着一颗璀璨的明珠，这就是培养建筑师、设计师、工程师的摇篮长春建筑学院。

长春建筑学院成立于2000年6月，2004年2月，经教育部确认为实施普通高等本科教育的独立学院。2011年4月，经教育部正式批准转设为独立设置的民办普通本科高校。

• **良好的办学条件。**学校位于吉林省长春市双阳区奢岭高校园区（长清公路14公里处）。与长春净月潭国家森林公园相毗邻，风景秀美幽静，生态环境宜人。校园占地93公顷，集中教学区占地62公顷，建筑面积32万平方米。颇具特色的学校建筑楼群，既彰显出建筑类院校的专业特色，又映衬出现代化大学的气息与风范，被市领导称为“长春市一道亮丽的风景线”。丰厚的图书资源，完善的实验设备、多功能的文化创意产业园区，环境优雅的学生生活服务区，为学校的后续发展提供了可靠的物质保障。

• **独特的专业优势。**学校设有建筑与规划学院、土木工程学院、交通学院、城建学院、管理学院、公共艺术学院、电气信息学院、文化创意产业学院、基础教学部、体育教学部10个教学单位。形成了土建类专业、艺术类专业、电气信息类专业三个主干专业群，设立了建筑学、土木工程、土木工程（交通土建方向）、城乡规划、城市地下空间工程、视觉传达设计、环境设计、产品设计、园林、交通工程、给排水科学与工程、建筑环境与能源应用工程、环境工程、安全工程、电气工程及其自动化、电子信息工程、通信工程、信息安全、风景园林、工程造价、工程管理、房地产开发与管理、建筑电气与智能化、电子商务等36个行业特色鲜明的本科专业，涵盖了工、管、文、法、农、艺六大学科门类。其中土木工程、工程造价专业、艺术设计类专业（环境设计、视觉传达设计）被吉林省教育厅评为吉林省高等学校“十二五”特色专业。

• **鲜明的办学特色。**学校始终注重“特色办学”，不断强化特色意识，坚持以特色求生存，求发展，把特色作为兴校、强校的根本。为了凸显育人特色，学校以抓好实践基地群建设为突破口，努力破解“应用型”人才培养瓶颈，先后建造了近万米的“包豪斯动手车间”，近8000平方米的大学生实践创业中心，近3000平方米的土木实验、实践基地，并与国家级文化产业试验园区——“吉林东北亚文化创意科技园”紧密合作，进一步拓展了校内实验、实习、实训、实战四大平台。为学校深化教学改革，践行实践育人特色，创造了有利条件。

2010年9月，学校迁址新校区后，又顺应国家振兴文化产业的大趋势，利用老校区建筑空间、设施及优越的地理环境，与长春市高新技术开发区紧密合作，创建了国家级文化产业试验园区——“吉林东北亚文化创意科技园”。160多家具有较高科技含量和文化创意特质的核心产业体系集聚园区，互帮互促，共谋发展，不仅为振兴吉林省文化产业作出了贡献，而且进一步拓展了学校校内实验、实习、实训、实战四大平台，改善了实践教学环境、条件，为学校走“政、产、学、研、资、介”融合、互动的办学之路，推动实践育人、协同育人、合作育人，创新人才培养模式，深化办学特色提供了更加坚实、有力的保障。

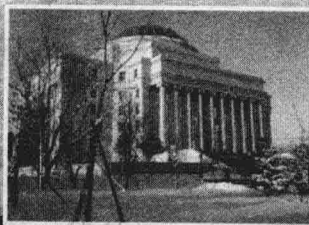
为充分利用文化产业园区丰富的品牌资源，培养文化产业急需的高端人才，学校依靠产业园区丰富的文化科技资源提供的实践条件，采用教授工作室制、学生创业实体公司等突出实践型、技能型的2+2培养模式，进行文化产业高端人才的教育教学试验，既为我省民办高等教育改革探索新路子，总结新经验，也为学校自身完善管理体制机制、协同创新、实践育人、强化特色、提高水平、持续发展创造了条件。

• **雄厚的师资力量。**学校不断加强师资队伍建设和聚集了一批教授专家，和学术造诣较深的学科带头人，建成了一支素质良好，结构合理，相对稳定的，具有较强教学、科研能力的教师队伍。现有专任教师628人，有高级职称的252人，具有硕士研究生以上学历的373人，在校师生11242人。

• **丰硕的办学成果。**优秀的教学团队孕育了丰硕的教学科研成果，学校现已建成省级精品课3门，省级优秀课23门。承担文化部文化创新工程项目1项、省社科基金项目2项、省级教研、科研项目27项。先后获得省级教育科学优秀成果奖10项，正式出版教材103部，公开发表论文459余篇，其中《独立学院土建类专业实践教学基地群建设的创新与应用》获省级教学成果一等奖。

• **弦歌不辍声自远，桃李芬芳香自来。**雄厚的办学实力、先进的教育理念吸引着来自全国各地的莘莘学子们。学校依据人才培养目标定位和社会需求，已向社会输送了近万名本科毕业生，其中土木工程、工程造价等专业绝大部分的毕业生被中铁、中建、路桥集团等大中型国有企事业单位录用，土木工程专业（建筑幕墙工程方向）的毕业生在大三时均被企业提前预订，部分毕业生现已成为企业的中坚力量。毕业生考取硕士研究生的比例也在逐年提高。

学校在十四年的办学实践中不断总结办学经验，确立了“以人为本、突出特色、从严培育、质量立校”的办学理念，立志用“和衷共济，追求一流”的学校精神，“努力把学校办成治学严谨、特色鲜明，坚持开放办学，具有国际视野，在全国有较大影响的一流民办大学”。



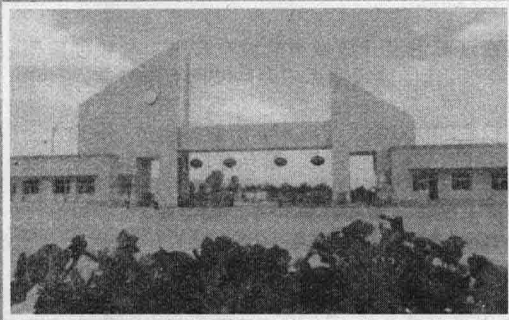
学校地址：吉林省长春市双阳区奢岭高校园区（长清公路14公里处） 邮政编码：130607

联系电话：0431-84135555 89752111 传真：0431-89752057

网址：<http://www.jladi.edu.cn> 电子信箱：jlzszsb@163.com



兰州理工大学



兰州理工大学

坐落在黄河之滨的甘肃省省会兰州市，前身是始建于1919年的甘肃省立工艺学校，1958年，在组建兰州工学院的基础上，将甘肃交通大学并入，同年10月1日正式定名为甘肃工业大学。1965年学校划归第一机械工业部，同时将东北重型机械学院和北京机械学院的水力机械、化工机械、石油矿场机械和焊接工艺及设备专业建制全部迁入，并从湖南大学、合肥工业大学抽调一批教师来校工作。1998年转制为“中央与地方共建，以地方管理为主”的院校。2003年更名为兰州理工大学。经过90多年的建设与发展，学校已成为一所工科实力比较雄厚、理科水平不断提高、文科具有一定特色的多学科协调发展的理工科大学。学校具有良好的办学基础条件，两个校区占地面积2430亩，校舍建筑面积105万平方米；图书馆馆藏图书195万册，数字资源10850GB；固定资产总值达16.8亿元。学校设有20个学院、1个教学研究部。全校教职工总数为2309人，其中专任教师1457人，与中国科学院、中国工程院共享院士3人，教授、副教授等副高级以上职称794人。学校有普通本专科生22730人、研究生

3962人、成人本专科生17363人。学校是我国首批学士、硕士学位授权高校，是甘肃省第一个获得工学博士学位授权和工学博士后科研流动站的高校。学校共有9个学科门类，其中研究生教育涵盖工学、理学、管理学、文学、法学、教育学、医学等7个学科门类；本科教育涵盖工学、理学、管理学、经济学、文学、法学、艺术学等7个学科门类。学校有16个省部级重点学科、5个博士后科研流动站、5个一级学科博士点、24个二级学科博士点、18个一级学科硕士点、91个二级学科硕士点，有18个工程硕士、MBA及MPAcc授权领域。开设本科专业64个，其中有6个国家特色专业建设点、2个教育部战略性新兴产业相关专业。有2个国家级教学团队、3个省级教学团队，2个国家级实验教学示范中心、10个省级实验教学示范中心，2个省级人才培养基地。近三年，学校承担国家级教学研究项目6项，获得省部级以上教学成果奖65项，建设省级精品课程42门，出版教材157种，学生在全国大学生数学建模竞赛、电子设计竞赛、计算机程序设计竞赛、英语竞赛、机械设计竞赛、机器人设计竞赛中获得国家级奖55项198人次，省级奖408项836人次。

学校是国家“卓越工程师计划”和国家级“大学生创新创业训练计划”实施高校之一，2001年兰州军区后备军官选拔培养工作办公室设在学校，使学校成为全国第27所为军队培养人才的地方高校。在2006年教育部组织的本科教学工作水平评估中学校获得“优秀”。毕业生就业率连续多年居甘肃省高校第一，学校多次被评为“甘肃省毕业生就业工作先进集体”，被教育部授予“2009年度全国毕业生就业典型经验高校”称号（全国50强）。

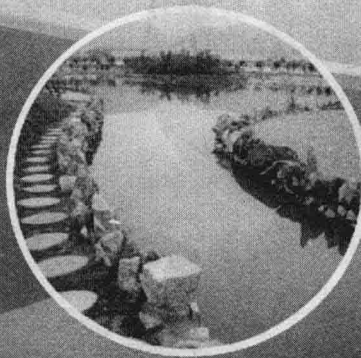
学校以社会需求为导向，结合地方主导产业，加强产学研合作，形成了基础研究与应用研究相结合、开发研究与成果推广相协调的科技创新体系。学校高新技术成果推广中心是首批国家级技术转移示范机构，大学科技园是国家级大学科技园，学校是国家汽车移动物联网联合设计中心执委会成员单位。有国家级科技创新平台4个、教育部重点实验室及工程技术研发中心4个、省级研究机构16个、校企合作技术工程中心15个，有教育部“长江学者和创新团队发展计划”创新团队1个。中国科技论文与引文数据库收录论文在全国高校排名83位，EI收录论文在全国高校排名73位。学报核心版总被引频次、影响因子分别在全国工程与技术大学学报中排名29和23位。学校积极开展国际合作办学，与美国、俄罗斯、瑞士、澳大利亚等30余所大学建立了人才培养、科学研究等合作关系；具有中国政府奖学金留学生招生资格，在校留学生已初具规模。学校高度重视大学文化建设，秉承“奋进求是”的校训，大力弘扬以“艰苦奋斗，自强不息，求真务实，开拓创新”为主要内涵的“红柳精神”，党的建设、思想政治工作和精神文明建设成绩喜人，先后荣获“全国党建和思想政治工作先进高等学校”、“全国精神文明建设先进单位”、“全国文明单位”、“全国先进基层党组织”、“甘肃省创先争优活动示范点”等殊荣。站在新的历史起点上，学校以邓小平理论、“三个代表”重要思想为指导，全面贯彻落实科学发展观，遵循高等教育发展规律，主动适应经济社会需求，坚持以学科建设为主线，以人才培养为中心，以师资队伍建设为重点，以科学研究为支撑，以建设和谐发展的校园为依托，全面提升学校综合办学实力。学校确定了在建校100周年之际，建设成为具有一流的工科、坚实的理科、特色的文科的国内高水平教学研究型大学的奋斗目标。

地址：甘肃省兰州市七里河区兰工坪287号

邮编：730050

招生咨询电话：0931-2973947 2755263

网址：<http://www.lut.cn>



欢迎有志青年报考我校!



盐城师范学院

盐城师范学院是江苏省属公办本科院校，坐落在江苏沿海开放城市盐城市市区。学校创建于1958年，前身是盐城师范专科学校和盐城教育学院；2002年国家级重点中专盐城商业学校并入。学校现有通榆和新长两个校区，校园占地面积近1500亩。

学校现有在校生36000余人，其中全日制本科在校生21000余人，成人学历教育学员15000人。设有文学院、经济政法学院、马克思主义学院、社会学院、外国语学院、音乐学院、美术学院、教育科学学院、数学科学学院、物理科学与电子技术学院、化学化工学院、生命科学与技术学院、药学院、城市与资源环境学院、体育学院、信息科学与技术学院、商学院等17个二级学院，1个民办二级学院黄海学院。

学校现有62个本科专业，其中师范类18个，非师范类44个。建有国家级特色专业建设点3个、国家级综合改革试点专业2个、国家级大学生校外实践教育基地1个、国家级大学生实训中心1个、省级特色专业5个，省重点专业（类）7个，省级实验实训教学示范中心10个，是国家级语言文字规范化示范校、国家级教师培训基地，省级卓越工程师教育培养计划试点校、省级人才培养模式创新实验基地、省级国际服务外包人才培养基地，是省教育厅指定的驻盐城市高校教学联合体牵头单位。

学校拥有文、理、工、史、经、管、法、艺、教等9个学科门类，建有省级重点建设学科4个、省级重点实验室2个、省级哲社研究基地1个、省级决策咨询研究基地1个、省级工程实验室1个、省级协同创新中心培育点1个。近三年，学校获得国家级科研项目40项、部省级科研项目62项，在高层次高校中位居前列。荣获包括全国高校科学研究优秀成果奖、江苏省科学技术奖、省哲学社会科学优秀成果奖在内的多项高层次奖励。在SCI、EI、CSSCI上收录及发表学术论文近千篇。

学校现有教職員工1390人，其中專任教師1046人。專任教師中有正高職人員122人、副高職人員324人、博士185人、在讀博士62人、碩士606人。有65名教師應聘擔任南京大學、武漢大學、河海大學、蘇州大學等高校博士生導師或碩士生導師。擁有享受國務院特殊津貼人員、江蘇省教學名師、江蘇省有突出貢獻的中青年專家、江蘇省“333”工程培養對象、江蘇省高校“青藍工程”培養對象等各類傑出人才。

學校積極開展廣泛的交流與合作，與英國、俄羅斯、澳大利亞、韓國等國家的30所高校建立友好協作關係，進行國際合作辦學，開設國際課程實驗班，聯合培養本科生；與河海大學、南京工業大學、天津師範大學等高校聯合培養研究生。

學生在全國、全省大學生有關技能競賽中多次獲得優異成績，蟬聯第七屆、第八屆“挑戰杯”中國大學生創業計劃競賽金獎。畢業生就業率穩定在96%以上，每年有500多名學生考取中國科學院、南京大學、浙江大學等國內重要科研機構和著名高校的研究生，連續五次被表彰為江蘇省高校畢業生就業工作先進集體。

多年來，學校堅持打好“師範、沿海、老区”三張牌，以服務為己任，以貢獻促發展，在服務區域經濟社會發展中強化辦學特色，打造核心競爭力，提升辦學水平。學校榮獲省文明單位、省優秀校風建設先進單位、省高校先進基層黨組織、省師資隊伍建設先進高校、省高等學校思想政治工作先進集體、省畢業生就業工作先進集體、省安全文明單位、省平安校園、省園林式單位、省愛國衛生先進單位、全國大學生社會實踐活動先進單位等榮譽稱號。在教育部本科教學工作水平評估中，學校獲得優秀成績。

面向未來，全校師生員工正朝著建設特色鮮明的高水平區域性大學的目標邁進！



學校地址：江蘇省鹽城市開放大道50號（通榆校區）

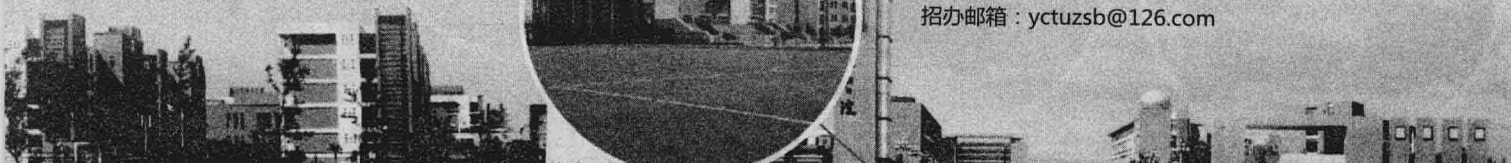
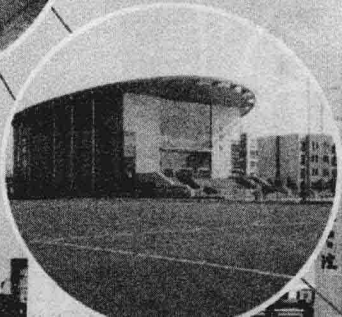
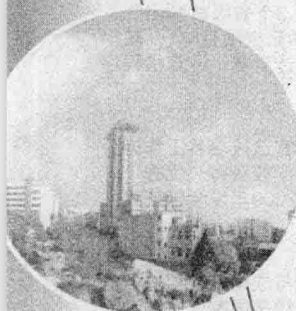
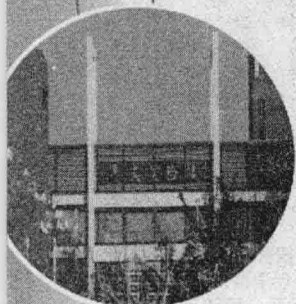
江蘇省鹽城市希望大道（新長校區）

招生諮詢電話：0515-88233059；88233063

學校網址：www.yctu.edu.cn

招生信息網址：zs.yctu.edu.cn

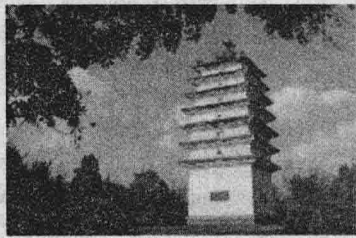
招辦郵箱：yctuzsb@126.com





楚雄師範學院

CHUXIONG NORMAL UNIVERSITY



楚雄师范学院是云南省属全日制普通本科高校。2001年5月，经国家教育部批准，在原楚雄师范高等专科学校和楚雄民族师范学校合并基础上组建，融全日制普通高等教育与继续教育、职业技术教育、广播电视教育于一体。2009年荣获中央文明委授予的“全国文明单位”称号，是云南省高校中第一家获此殊荣的学校。

学校位于享有“东方人类故乡”、“恐龙之乡”、“优质野生菌王国”、“中国彝族文化大观园”美誉的云南省楚雄彝族自治州楚雄市，有优越的气候条件，常年平均气温16℃，冬无严寒，夏无酷暑，四季如春。距云南省会昆明100余公里，仅1小时车程，有昆明“后花园”之称。学校土地总面积1055亩（含规划发展用地与实训农场），分为花果山、雁塔等校区。校区之间直线距离仅100米，位于生活方便的老城区，校园环境优雅，数字化校园网络畅通。

学校作为地方应用型本科大学，坚持“应用性、师范性、综合性、本科性、地方性”的办学定位，突显“应用技术技能型人才培养突出，师范教育特色鲜明，学科专业综合服务面宽，本科工作基础扎实，服务地方经济建设与社会事业发展明显”的办学特色。秉承“学以致用、教以致用、研以致用、管以致用”的教育理念，以“思想品德优，专业基础实，职业能力强，综合素质高、工作适应快”为人才培养基本目标，以“上手快，后劲足，能创新，品行好”为特色目标，着力为地方经济建设和社会事业发展培养高素质应用型人才。2010年以优异成绩通过国家教育部本科教学合格评估。学校现有全日制本专科生10135人，学历函授生4000余人，每年非学历培训千余人次。有教职工746人，其中专任教师536人，博士、硕士300余人，教授、副教授200余人，其中二级教授3人，国家、省级学术技术带头人20多名；校舍建筑面积24万平方米，教学科研仪器设备值近6000万元，图书130余万册；13个二级学院1个教学部；全日制面向全国24个省（市、自治区）招生。学校目前开设44个全日制本科专业，5个专科专业，60余个函授本、专科专业。分布在文、法、理、工、经济、管理、教育、艺术8个学科门类，已经形成多科性的本专科专业体系。部分学科专业优势特色初步显现。目前有省级规划建设硕士点学科6个，省级优势特色重点学科1个，国家级特色专业1个，省级特色专业4个。

建校36年来，已为地方输送本专科毕业生3万余名。目前，学校正在以高素质应用型人才培养为根本目标，以就业为导向，不断深化应用型本科教育教学改革，着力建设素质教育、专业教育与职业培养结合的应用型课程体系，构建教学工作与学生工作有机结合，实习实践与就业创业一体化建设，基本规格要求与分类个性化培养相统一的人才培养体制。师范类专业正在进行“整合连贯型”教师教育模式改革，凸显师范教育特色。围绕省、州、市建设文化旅游、天然药业、绿色食品等优势产业，加强对泰语、对外汉语、葡萄酒工程等应用型人才的培养。学生在参加国际数学建模竞赛、全球华人首届“切尼斯杯”书法美术大赛，全国性的师范生教学素质大赛等活动中成绩骄人。在已有的九届本科毕业生中，662人考取硕士研究生；2005年以来，学校连续九年获得云南省“毕业生就业工作先进集体”，广大毕业生活跃在省内外基础教育单位，企事业单位、政府部门和其他行业领域，社会反映良好，应用型本科办学效益逐步显现。

学校坚持教学与科研相互促进，面向地方经济与社会发展，面向基础教育教学改革，以横向项目、应用型课题为重点，积极开展科学研究与应用技术开发，研究水平和科研实力不断提升。共有国家级、省部级项目百余项，有厅级、校级和横向项目千余项。建有省哲学社会科学研究基地1个，省高校重点实验室（及培育基地）3个，省哲学社会科学创新团队1个，省高校科技创新团队1个，校企共建研究基地2个。科研成果获省级及其以上奖励百余项，共申请国家专利15项，其中获授权专利6项。创办的《楚雄师范学院学报》，被评为全国报刊索引核心期刊、全国优秀社科学报、全国高校优秀社科期刊。

学校始终坚持以服务求支持，以支持求发展，教学、科研、服务一体化，全方位为地方政治、经济、文化的发展繁荣服务，积极搭建与企业、行业对接，符合区域建设发展需求的应用型、服务型科研与人才培养平台，通过校政、校企、校军、校际合作途径，在民族传统文化研究与保护传承、生物、环保、旅游多领域科技开发方面，取得了一大批应用型成果。部分技术已成为省、州相关企业、行业产品升级、技术改进、增强市场竞争力的重要支撑，为云南省和楚雄州哲学社会科学的繁荣、农业及高新产业的培植研究与推广发挥了重要作用。同时，成人职业继续教育与省内外知名大学、企业、基层一线合作共建，建立了国家基础教育师资培训点、职业技术资质培训中心等各级各类培训基地，全方位、多层次、多形式为地方教育事业、企业和行业服务。

学校大力加强对外开放办学，推进教育国际化，先后与新加坡基内提克电脑学院、泰国东方大学、泰国清莱皇家大学、美国西俄克拉荷马州立学院、台湾国立台中教育大学、越南宏德大学、国内的上海体育学院等建立了办学合作关系。多次组织大学生考察团赴美国、泰国交流访问；与泰国东方大学、皇家清莱大学开展联合培养、境外实习等国际合作项目，学校的国际合作交流呈多元化、特色化发展。

学校先后荣获“全国文明单位”、“全国精神文明建设工作先进单位”、“云南省文明单位”、“云南省文明学校”、“云南省高校毕业生就业工作先进集体”、“云南省教育科研先进集体”、“云南省高校先进图书馆”等20余项光荣称号。学校办学整体水平、知名度、美誉度、影响力不断攀升。

楚雄师范学院，高素质应用型人才培养的摇篮，一所正在崛起的现代化本科大学。圆优质大学之梦，走成人成才健康发展之路，楚雄师范学院是您理想的选择。

欢迎广大考生报考我校

学校地址：云南省楚雄市鹿城南路461号 邮政编码：675000

招生咨询电话：0878-3129000、3100881 传真：0878-3129000 招生网址：<http://cnuzsjy.cxtc.edu.cn>