

象棋入门与提高

象棋 杀法 运用

刘锦祺
编著

中国象棋国家级裁判倾力之作！
循序渐进，理解记忆，胜和一目了然。



化学工业出版社

象棋入门与提高

象棋 杀法 运用

刘锦祺
编著



化学工业出版社

· 北京 ·

图书在版编目 (CIP) 数据

象棋杀法运用 / 刘锦祺编著. —北京: 化学工业出版社, 2015.7

(象棋入门与提高)

ISBN 978-7-122-19376-6

I. ①象… II. ①刘… III. ①中国象棋-对局(棋类运动) IV. ①G891.2

中国版本图书馆CIP数据核字(2014)第000048号

责任编辑: 史 懿

装帧设计: 关 飞

责任校对: 程晓彤

出版发行: 化学工业出版社(北京市东城区青年湖南街13号 邮政编码100011)

印 装: 大厂聚鑫印刷有限责任公司

710mm × 1000mm 1/16 印张13 字数182千字 2015年8月北京第1版第1次印刷

购书咨询: 010-64518888 (传真: 010-64519686) 售后服务: 010-64518899

网 址: <http://www.cip.com.cn>

凡购买本书, 如有缺损质量问题, 本社销售中心负责调换。

定 价: 29.80元

版权所有 违者必究



由于职业的关系，经常有机会接触象棋教练以及学生家长。在接触过程中总容易被问到这样一个问题：下象棋怎样才能涨棋快一些？

这个问题我也曾经请教过职业棋手，很多特级大师和大师认为多做一些象棋杀法对提高棋手审局能力、计算能力是非常有帮助的，特级大师柳大华就经常在闲时拿一些杀法做练习，以保持敏锐的局面嗅觉。

说到这里，笔者想到幼时跟赵庆阁大师学棋时，赵老师经常用《适情雅趣》《韬略元机》的杀法让我们练习，通过钻研其中的杀法来提高棋艺。不只是本人，很多象棋国手都是从学习杀法开始，产生了对象棋的浓厚兴趣，并努力提高棋艺水平的。

本书共分十章，第一章介绍象棋杀法的基本理论，这是本书理论的核心。第二至第五章介绍了单子类杀法、双子类杀法、三子类杀法和多兵种组合杀法，按“增子法”逐步增加进攻和防守子力，方便读者系统地学习这些杀法，这四章内容是棋手学习杀法的必经之路。第六章是缓杀内容，这章内容相较前几章难度更大，也更接近于实战。第七章讲解排局的学习，排局是象棋杀法的宝库，本章重点是指导读者如何有效地利用排局来练习杀法，熟练运用杀法。第八章讲解《象棋十诀》在杀法中的应用，是象棋攻防战术思想的指导纲要。第九章杀局分析通过大师实战，帮助读者把理论与实践结合起来。第十章是杀法的练习题，供读者使用以检验对杀法的掌握程度。

本书既适合初中级爱好者自学，也适合棋类教师作为教辅材料使用。

本书在编写的过程中得到象棋大师赵庆阁老师、著名棋书作家杨典老师的帮助。此外，还得到张弘、王晔、阎超慧、范思远、韩冰、周军、宋国强、关俊茹、王征、李志刚、张中元、宋玉彬、林彩喜等老师的大力支持，在此深表谢意。

由于笔者水平有限，编写过程中难免有疏漏之处，请各位棋友指正。

刘锦祺

2015年5月于锦州



第一章 杀法基本理论	001
一、计算杀法四要素.....	002
二、杀法四律.....	014
第二章 单子类基本杀法	023
一、单兵基本杀法.....	024
二、单车基本杀法.....	026
三、单马基本杀法.....	028
四、单炮基本杀法.....	029
第三章 双子类基本杀法	031
一、双马饮泉.....	032
二、重炮.....	034
三、双杯献酒.....	037
四、双车错杀.....	039
五、马后炮.....	041
六、卧槽马.....	043
七、挂角马.....	046
八、钓鱼马.....	048
九、侧面虎.....	051
十、八角马.....	053
十一、拔簧马.....	056
十二、海底捞月.....	058
十三、进洞出洞.....	061
十四、炮碾丹砂.....	063
十五、铁门栓.....	066

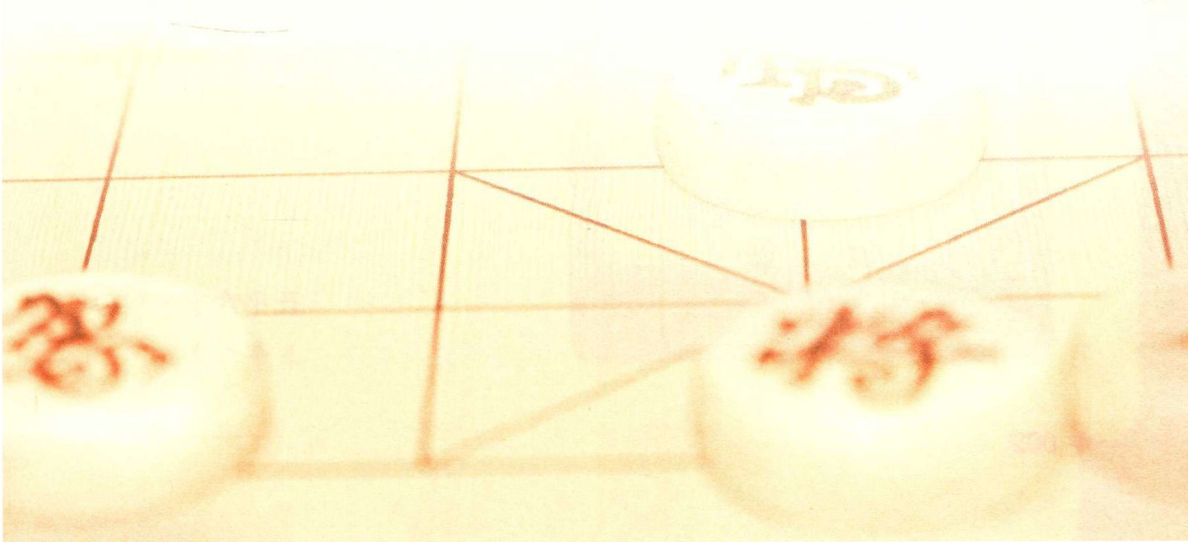
第四章 三子类杀法 ·····	069
一、夹车炮·····	070
二、天地炮·····	072
三、大刀剜心·····	075
四、送佛归殿·····	077
五、二鬼拍门·····	080
六、三车闹士·····	082
第五章 多兵种组合杀法 ·····	085
一、车兵组合杀法·····	086
二、车马组合杀法·····	088
三、车炮组合杀法·····	092
四、马炮兵组合杀法·····	094
五、车马兵组合杀法·····	097
六、车炮兵组合杀法·····	100
第六章 缓杀初探 ·····	103
第七章 排局 ·····	115
一、排局的归类学习法·····	117
二、经典排局的拆解·····	120
第八章 象棋十诀 ·····	127
一、持重勿贪·····	128
二、入界宜缓·····	133
三、攻彼顾我·····	137
四、弃子争先·····	141
五、临杀勿急·····	144
六、逢危须弃·····	149
七、动须相应·····	153
八、慎勿轻速·····	157
九、彼强自保·····	161
十、我弱取和·····	165
第九章 精彩杀局分析 ·····	169
一、杀局思路解析·····	170
二、名家杀局佳构·····	179
第十章 杀法练习及答案 ·····	185



第一章 杀法基本理论

很多初中级爱好者，学习象棋已有一些时日，基本杀法走起来得心应手，但是在实战中却是入局无门，棋下得绵软无力，这是为什么呢？笔者认为，这是缺少对象棋棋理了解和运用所致。实践是检验真理的唯一标准，同时真理又会指导实践，这条哲学原理在象棋中也适用。

学习杀法，不仅要学习它的技术，还要学习它的理论。本章主要从象棋杀法四要素和杀法四律方面阐述象棋杀法的基本原理。这些基本规律将会很好地为实战指明进攻方向，解决进攻办法。



一、计算杀法四要素

具备精准的计算杀法能力是棋手的必备基本功之一，计算通常要从以下四个要素依次考虑，最后完成杀王的目标。这四个要素即棋路、层次、组形、展形杀王。这是任何一个棋手在实现杀王过程中不能回避的四个要点。

①棋路。棋路即算路。它是指具体局面下棋手计算时考虑的着法，这是对棋手计算广度的要求。

②层次。当某一棋路出现分支时就体现层次的概念。层次是同一棋路下不同分支着法的集合概念。

③组形。实战杀王的过程，就是组形的过程，这是对棋手计算深度的要求。

④展形杀王。完成前三个层次的工作以后，计算杀法的最后一步就是通过展开棋形完成对对方的最后一击，达到杀王的目标，展形的重要参考标准就是限将，即限制对方将或帅的活动空间，这是杀王的重要方向性依据。最大限度地限制对方将或帅的活动空间是实现杀王的成功保障之一。

下面我们通过几个棋例来体会一下杀王四要素在实战中的应用。

【例1】如图1-1，红先。

这是一个连杀局，黑棋车8平6或卒3平4都可以取胜，因此红方思路比较简单，必须步步带将，连杀取胜，即俗称的“断将亡”。

第一步设计棋路，红方能够带将的棋路有三个：马一进三、炮六平四、车八退一。

第二步确定层次，当前有三个棋路，可以设定一个层次A，三个棋路是并列的，当我们计算到棋路一不能杀王时，我们就要返回原来的层次中去计算其他的棋路，这就是层次的作用，可以帮助我们减少漏算的可能。

第三步组形，就是我们要通过计算来最终确定选择哪一个棋路。

这里我们首先计算层次A中的棋路一。

(1) 马一进三

① 马一进三 将6平5

(图1-2)

这里红方又面临两个棋路的选择：车六平五、车八退一。

这两个棋路设为层次B。先来计算层次B中的棋路一。

· 车六平五

② 车六平五 车4平5

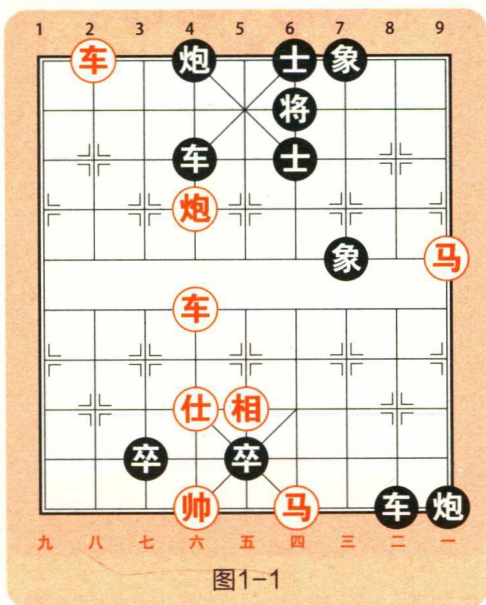


图1-1

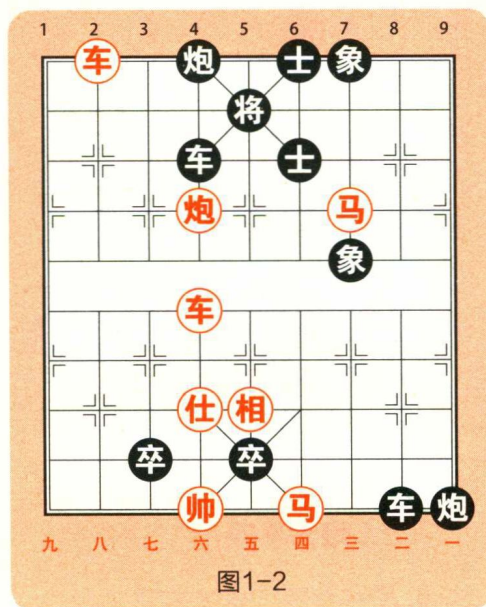
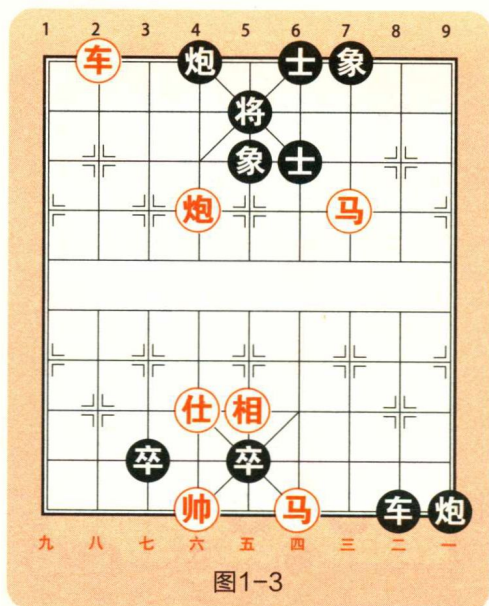


图1-2

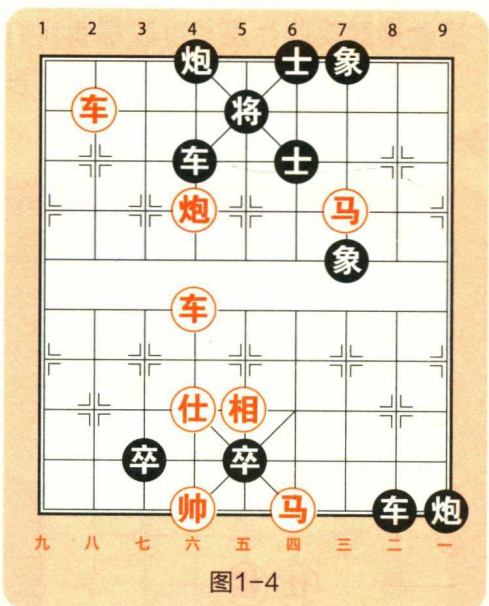


③ 车五进三 象7退5

(图1-3)

计算至此，红方已经无法形成杀棋，下面的计算就可以省略，B层中的棋路一确定不成立。那么就要计算同一层次的另一个棋路，即车八退一。计算攻着时，一定要注意计算的广度。换句话说，计算时一定要把可能走到的棋路都算到，当一个棋路不成功时，马上换到另一个棋路去计算，这就是“攻择严”的道理。

下面我们开始讲算层次B中的棋路二。



· 车八退一

② 车八退一 将5退1

③ 车六平五 士6退5

(图1-4)

红方依然没有杀棋，那么既然车六平五和车八退一红方都无法杀死黑方，那么我们可以得出结论：层次A中的马一进三是错误的，这一着棋导致红方无法杀死对方。所以现在就要计算层次A中的棋路二。

(2) 炮六平四

① 炮六平四 士6退5

② 马一进三 将6进1 (图1-5)

红方无杀。这里有读者会问，红方炮六平四以后，黑方还可走将6平5，怎么这个棋路就不计算了？甚至有的读者会耐心计算下去，将6平5，车六平五，象7进5……其实这是没有必要的，因为计算时还有一个原则：攻择严、守择佳。就是防守方只要有一个棋路可以守住攻方的攻击，那么就无需计算其他的棋路，可以推定这个棋路的上一层次着法不成立，这就是“守择佳”。

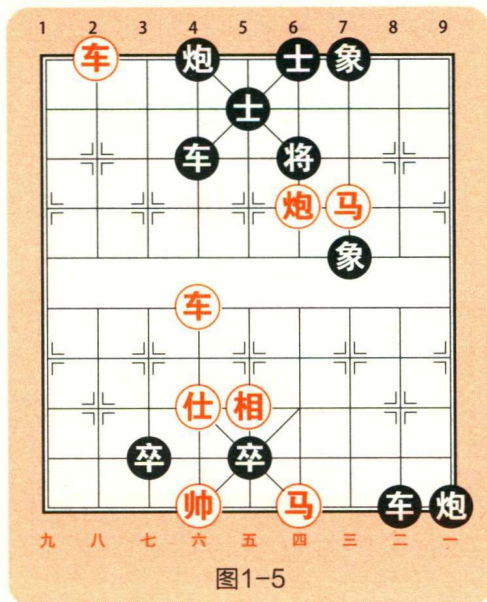


图1-5

还以上面的棋路为例，当我们计算到（2）炮六平四以后，黑方走士6退5，如防守成立，就不用再计算与士6退5同一层次的另外棋路，即我们就将6平5这个棋路省略了，推定出炮六平四这个棋路是不能将死黑方的。

下面我们集中精力计算层次A中的棋路三。

（3）车八退一

如图1-6，黑先。

面对红方车八退一叫将，黑方有三个应对方案，即三个棋路：士6进5、士6退5、炮4进1。我们也将这三个棋路设为层次B。

· 士6进5

①……士6进5

②炮六平四

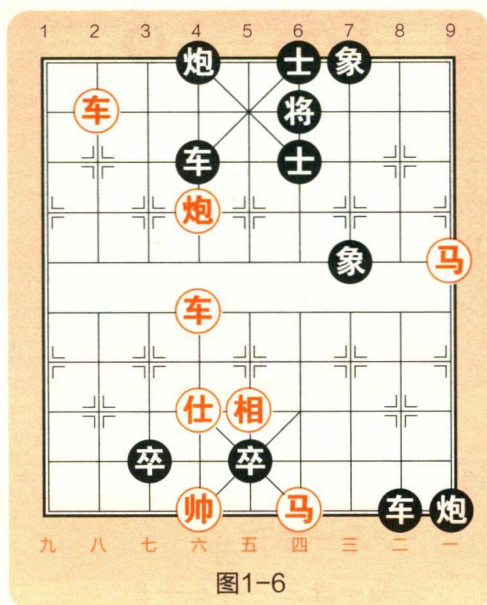
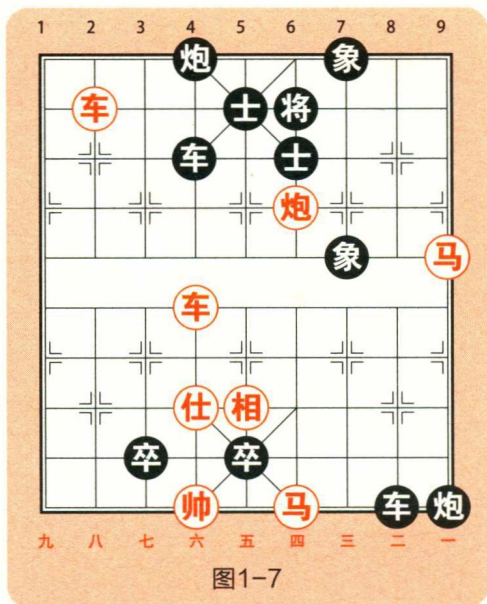


图1-6



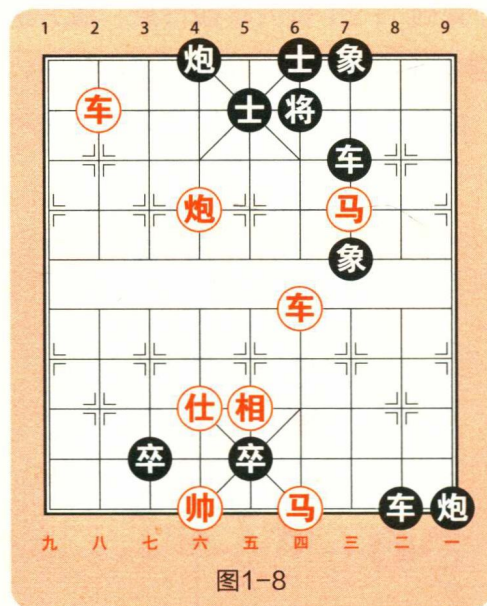
(如图 1-7, 红胜)

在这个棋路下, 红方闷杀黑棋, 那么是不是我们计算到此就可以结束了呢, 当然不是。在此之前我们讲过“守择佳”, 那么我们就需要通过计算另一个棋路来判断。

· 士 6 退 5

- ① …… 士 6 退 5
- ② 马一进三 车 4 平 7
- ③ 车六平四

(如图 1-8, 红胜)



如图 1-8, 红方仍然完成了绝杀, 心急的读者朋友会想, 现在总可以了吧。答案是不可以! 黑方还有棋路三的防守方案——炮 4 进 1。

这里仍是“守择佳”——为防守方选择最顽强的着法角度来选择的。

· 炮 4 进 1

图 1-9 就是黑方炮 4 进 1 以后红方要选择的攻法。

红方有三个棋路: 马一进三、炮六平四、车八平六。这个设为层次 C。

下面我们又要计算这三个棋路, 过程很麻烦, 但是这就是棋手实战中大脑里要出现的计算分支, 也是每个棋手都要面对的。

· · 马一进三

- ② 马一进三 将 6 平 5
- ③ 车六平五 车 4 平 5 (图 1-10)

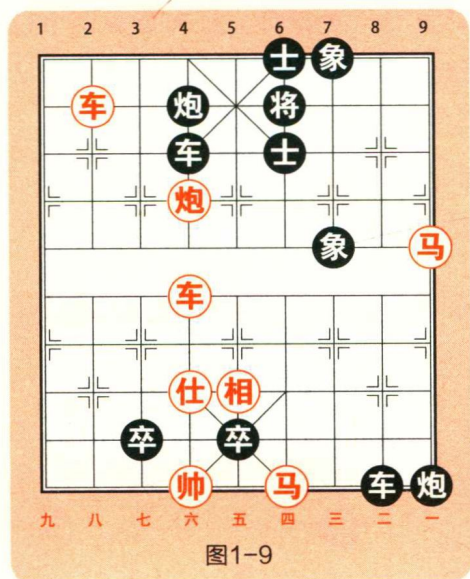


图1-9

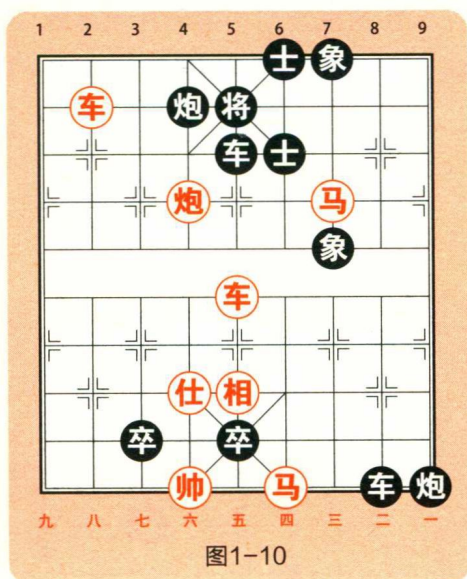


图1-10

如图 1-10，红方无杀，这样我们判定，马一进三是不可行的。那么我们就换到第二个棋路——炮六平四的计算中来。作为攻方必须把可能有攻击的路线计算清楚，然后选择一个最终可以杀棋的路线，棋手计算时必须遵从“攻择严”的道理。

• • 炮六平四

② 炮六平四 将 6 平 5

③ 车六平五 车 4 平 5

(图 1-11)

如图 1-11，黑车解杀还杀，黑方抢先成杀，这个棋路就没有必要再计算下去了。这样在这个 C 层次中我们只有唯一的一个棋路可以计算：车八平六。

• • 车八平六

② 车八平六 车 4 退 1

(图 1-12)

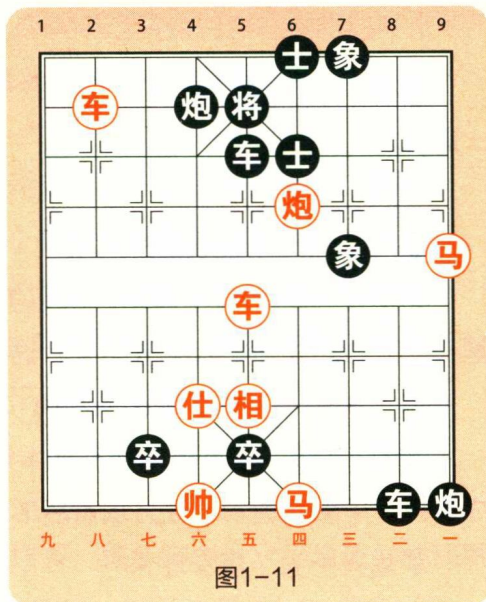


图1-11

在这里我们不得不再次面对“十字路口”的选择。红方又有两个棋路：炮六平四、马一进三。这两个棋路我们设为层次 D。

···炮六平四

③ 炮六平四 将 6 平 5

④ 车六平五 象 7 进 5

⑤ 炮四平五 象 5 进 3

⑥ 炮五平六 象 7 退 5 (图 1-13)

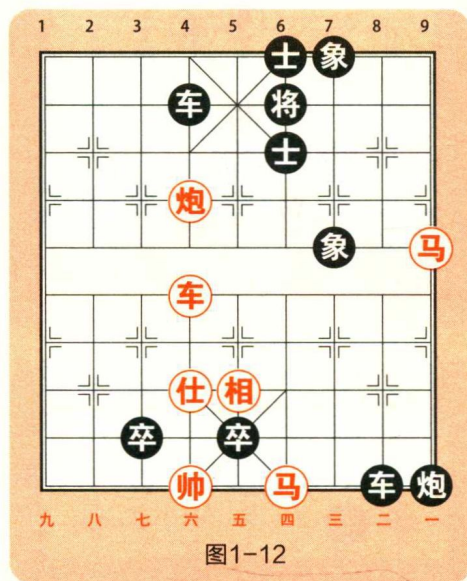


图1-12

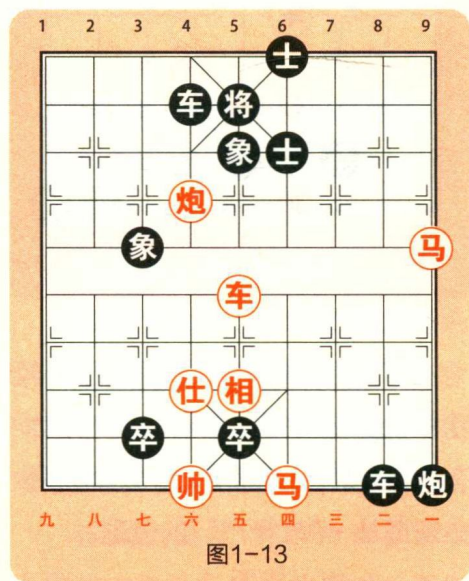


图1-13

如图 1-13，红方无杀，那么我们再计算 D 层次的另一个棋路——马一进三。

···马一进三

③ 马一进三 将 6 平 5

④ 车六平五 象 7 进 5 (图 1-14)

这里红方仍有两个棋路，即车五进三和炮六平五，此前我们计算过炮六平五的局面，炮六平五无杀，这样我们只能选择车五进三杀象。

⑤ 车五进三 象 7 退 5 (图 1-15)

如图 1-15，红方棋路计算基本结束，摆在红方面前只有马炮配合完成连杀。下面就进入了红方攻击展形的阶段。

⑥ 炮六平五 象 5 进 3

⑦ 炮五退五 象 3 退 5

⑧ 相五退三 象 5 进 3

⑨ 马四进五 象 3 退 5

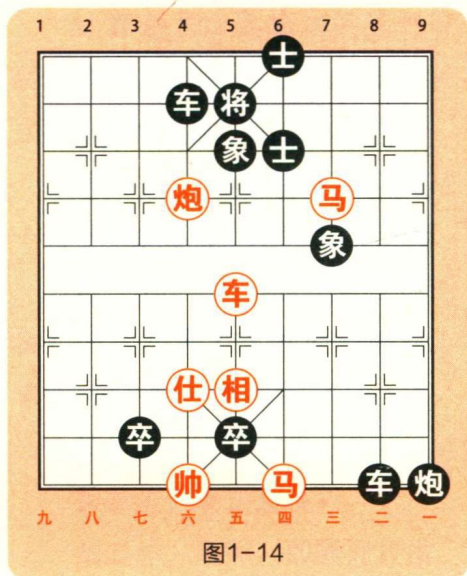


图1-14

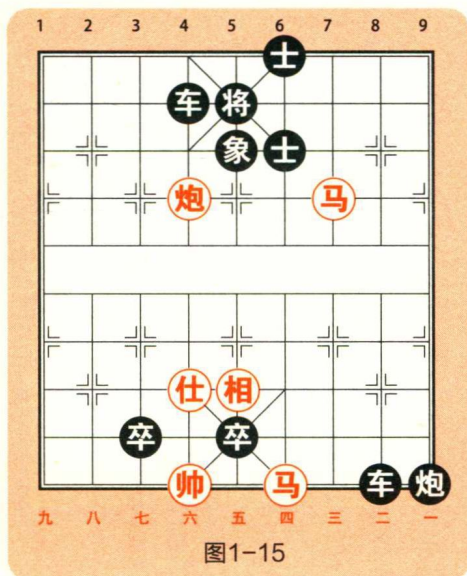


图1-15

⑩ 马五进三 象5进3

⑪ 马五进六 (红胜)

⑫ 后马进五 象3退5

通过上面的分析，我们可以看出红方选择了层次A中的棋路三车八退一作为进攻路线：

→黑方在面临选择时，选择了B层次中最顽强的应着棋路炮4进1；

→红方面临选择时，选择了C层次中棋路三车八平六；

→黑方选择车4退1；

→红方选择D层次中棋路二马一进三，以后红方完成展形，绝杀。

下面通过一个树状图（图1-16）来完整展现这则残局的进攻思路。图中带红字的思路是最终形成绝杀的思路。

连杀的计算虽然复杂，但更多是直线思维，一旦棋路锁定以后，就可直接进入展形过程。我们要学习一下缓杀的计算思路。

【例2】如图1-17，红先。

这是一个典型的缓杀局面，对于缓杀，很多中初级水平的爱好者都感觉无从下手，它不像连杀那样有明显的思路，对于这种情况怎么办呢？

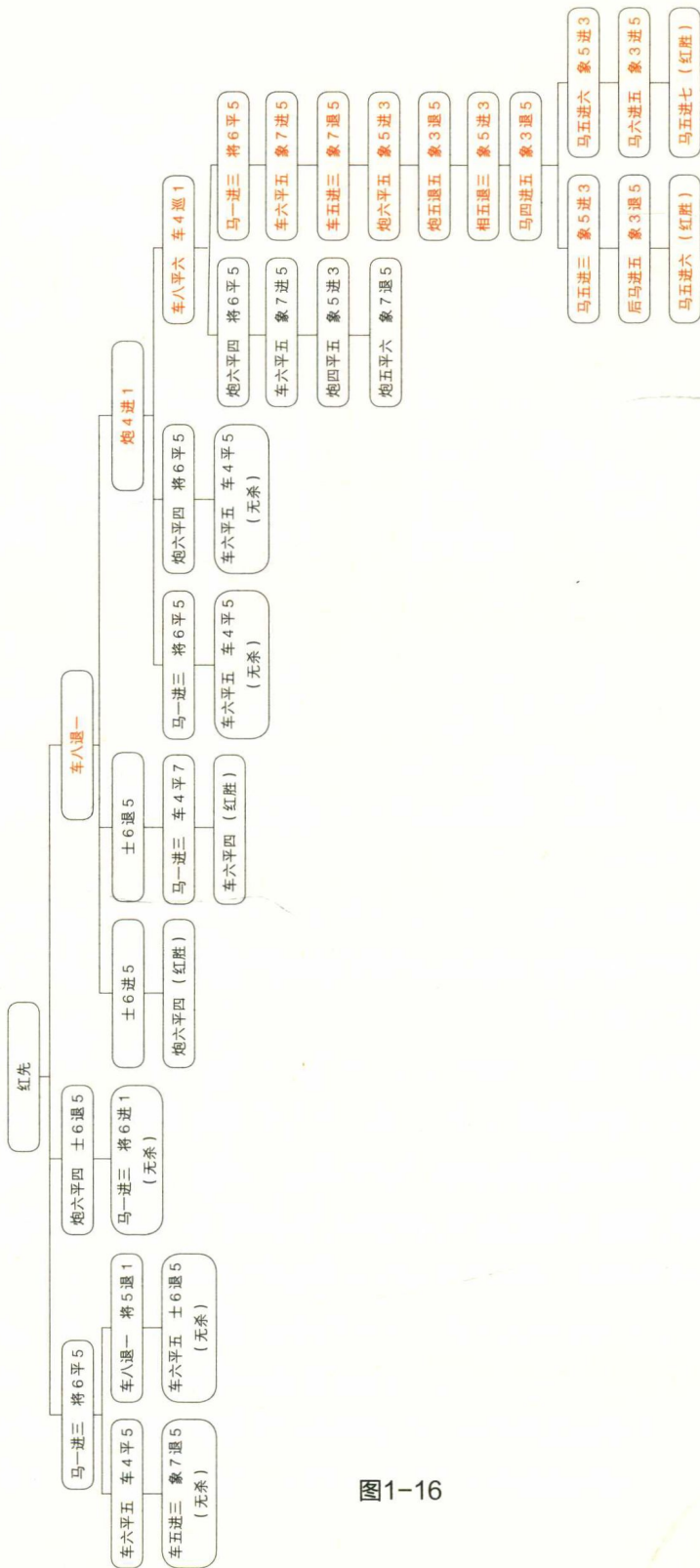


图1-16