

2015

社会工作者职业水平考试

配套模拟试卷

社会工作 实务

化学工业出版社 组织编写

初级



化学工业出版社

2015

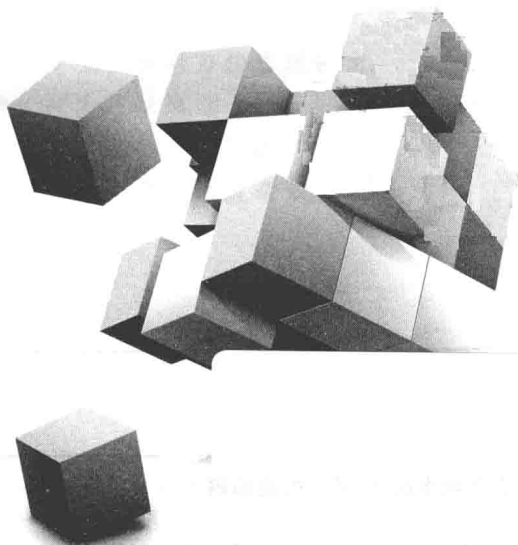
社会工作者职业水平考试

配套模拟试卷

社会工作 实务

化学工业出版社 组织编写

初级



化学工业出版社

·北京·

图书在版编目 (CIP) 数据

社会工作实务 (初级) / 化学工业出版社组织编写.

北京: 化学工业出版社, 2015. 1

(2015 社会工作者职业水平考试配套模拟试卷)

ISBN 978-7-122-22442-2

I. ①社… II. ①化… III. ①社会工作-中国-水平
考试-习题集 IV. ①D632-44

中国版本图书馆 CIP 数据核字 (2014) 第 280754 号

责任编辑: 左晨燕
责任校对: 宋 玮

装帧设计: 孙远博

出版发行: 化学工业出版社 (北京市东城区青年湖南街 13 号 邮政编码 100011)
印 装: 北京云浩印刷有限责任公司
787mm×1092mm 1/16 印张 9½ 字数 239 千字 2015 年 2 月北京第 1 版第 1 次印刷

购书咨询: 010-64518888 (传真: 010-64519686) 售后服务: 010-64518899

网 址: <http://www.cip.com.cn>

凡购买本书, 如有缺损质量问题, 本社销售中心负责调换。

定 价: 45.00 元

版权所有 违者必究

出版者的话

新时期的社会工作在我国属于新事物。党的十六届六中全会通过的《中共中央关于构建社会主义和谐社会若干重大问题的决定》中提出了建设宏大的社会工作人才队伍的重大决策。2006年7月20日，民政部、人事部联合发布了《社会工作者职业水平评价暂行规定》和《助理社会工作师、社会工作师职业水平考试实施办法》，开始在全国范围内推行社会工作者职业水平考试。

《2015社会工作者职业水平考试配套模拟试卷》包括《社会工作综合能力（初级）》和《社会工作实务（初级）》2个分册，分别对应初级考试的2个科目。每本书包含8套模拟试卷，每一套模拟试卷都是在研究历年考试真题的基础之上，由专家精心编写的高仿真模拟试题，题型、题量以及考点的分布都完全依照历年考试真题的标准，并且结合了最新的考试信息，对2015年社会工作者考试的考点变化、考查角度和难易程度进行了全面预测。力求引导考生结合课本和考试大纲的要求，对自身掌握的情况查缺补漏，并对所学的知识活学活用，逐步提高“考感”，轻松应对考试。

参加本套丛书编写的人员有（以姓氏拼音为序）：陈倩倩、胡益铭、李明、李娜、刘雁、牛雪民、邵其方、邵蓉、孙莹、唐晨、万翠英、解雪林、杨耀华、张妍、周德来等。

由于时间紧迫，加之能力所限，书中不妥之处在所难免，恳请读者批评指正。为了更有效地帮助考生，应对可能出现的变化，我们将尽可能把有关考试复习内容的补充和更新在化学工业出版社网站（<http://www.cip.com.cn>）的“资格考试专区”（首页最下方右侧）及时予以公布，敬请广大考生留意。

最后祝广大考生顺利通过考试！

化学工业出版社
2014年10月于北京

目 录

第一部分 模拟试卷	1
2015年社会工作实务（初级）模拟试卷（一）	1
2015年社会工作实务（初级）模拟试卷（二）	10
2015年社会工作实务（初级）模拟试卷（三）	19
2015年社会工作实务（初级）模拟试卷（四）	27
2015年社会工作实务（初级）模拟试卷（五）	36
2015年社会工作实务（初级）模拟试卷（六）	45
2015年社会工作实务（初级）模拟试卷（七）	54
2015年社会工作实务（初级）模拟试卷（八）	63
第二部分 参考答案及解析	72
2015年社会工作实务（初级）模拟试卷（一） 参考答案及解析	72
2015年社会工作实务（初级）模拟试卷（二） 参考答案及解析	81
2015年社会工作实务（初级）模拟试卷（三） 参考答案及解析	91
2015年社会工作实务（初级）模拟试卷（四） 参考答案及解析	100
2015年社会工作实务（初级）模拟试卷（五） 参考答案及解析	109
2015年社会工作实务（初级）模拟试卷（六） 参考答案及解析	118
2015年社会工作实务（初级）模拟试卷（七） 参考答案及解析	128
2015年社会工作实务（初级）模拟试卷（八） 参考答案及解析	138

第一部分 模拟试卷

2015 年社会工作实务（初级）模拟试卷（一）

一、单项选择题（共 60 题，每题 1 分。每题的备选项中，只有 1 个最符合题意）

1. 当服务对象遇有失业、疾病和天灾人祸等突发性事件，社会工作者应采取的介入行动是（ ）。

- A. 危机干预 B. 资源整合 C. 经济援助 D. 安置服务

2. 夏军在升入高中后感觉压力特别大，无法适应高中生活。而他的父母也觉察到他与同龄孩子不同，对如何教育他感到很迷茫，不知如何处理他在性格、学习和成长方面的困惑。于是，夏军在老师的介绍下接受了学校社会工作者的协助。对于学校社会工作者来说，夏军的父母属于（ ）。

- A. 自愿型服务对象 B. 现有服务对象
C. 潜在服务对象 D. 非自愿型服务对象

3. 以下属于儿童个案工作低层次目标的是（ ）。

- A. 改变儿童的社会处境 B. 解决目前的困难
C. 促进全面发展 D. 促进儿童的成长

4. 社会工作者郭涛主要负责某小学社会工作，有位叫可可的学生在课堂上的行为表现非常怪异，班主任希望郭涛为可可提供个案辅导。经过一段时间的服务后，可可的表现有所好转，但是到了结案期，班主任反映，最近可可似乎又回到了当初的状态。郭涛判断可可是对即将到来的结案产生了一种负面的情绪反应，即（ ）。

- A. 抱怨 B. 否认 C. 倒退 D. 依赖

5. 社会工作者唐倩在对社区 9 岁的小女孩慧慧开展个案辅导时发现，慧慧的手背和眼角都起了大包，背上也是青一块紫一块的。发现这种情况后，唐倩首先应该（ ）。

- A. 向公安机关举报 B. 通知慧慧的监护人到场
C. 辨别慧慧是否有受到虐待的危险 D. 继续按计划进行个案辅导

6. 社会工作者常采用绘画、布娃娃游戏等方式帮助儿童说出游戏人物的感受及想法，协助他们表达感觉和想法。这种游戏治疗方式的特点是（ ）。

- A. 社会工作者用口头提示的方式帮助儿童表达想法
B. 关注游戏过程的自发性
C. 注重游戏过程的象征性意义
D. 强调语言的交流

7. 社会工作者在（ ）的重点任务是，善于把小组活动中表现出来的焦点变成问题，

因为组员在活动中会有很多关于生活困难的想法,有许多情绪上的不满,可能提出不少问题。

- A. 小组维持期 B. 小组形成期 C. 小组冲突期 D. 小组聚集期

8. 我国将儿童的幼儿期年龄段界定为()岁。

- A. 0~3 B. 0~5 C. 1~3 D. 1~5

9. 近年来,高中生实施抢劫、偷盗、伤人甚至杀人的案件屡见不鲜,这类青少年属于()。

- A. 问题青年 B. 个性青年 C. 叛逆青年 D. 偏激青年

10. ()不包括在青少年社会工作的三个层面中。

- A. 微观层面 B. 中观层面 C. 细节层面 D. 宏观层面

11. 青少年社会工作者与市劳动保障局建立起了相互合作的网络关系,为社区青少年提供包括就业培训、就业技能辅导等多方面的服务。这个案例体现了()。

- A. 社会工作行政在青少年社会工作中的应用
B. 社会工作研究在青少年社会工作中的应用
C. 社区层面社会工作方法的运用
D. 群体层面社会工作方法的运用

12. 在青少年社会工作服务过程中,社会工作方法的运用具有()特征。

- A. 整合性 B. 单一性 C. 复杂性 D. 简单性

13. 社会工作者谢凯的工作主要是为社区青少年提供服务,每个月他都会定期出版社区黑板报,提供近期国内外重大时事的信息。这属于()的青少年社会工作。

- A. 教育性 B. 支持性 C. 预防性 D. 发展性

14. 某女士朱某找到社区社会工作者小王求助。朱某讲到,她的丈夫向她提出离婚,理由是她不爱干净,不讲卫生,但朱某说,她丈夫每周末回家前,她肯定会把家里的里里外外都打扫一遍,她觉得已经非常干净了,但她丈夫回来后的第一件事情肯定是去打扫卫生,这让她也很受不了,觉得丈夫没有尊重她的劳动成果。针对这样的情况,社会工作者运用婚姻、家庭理论及相关的知识方法与夫妻各方单独会谈或联合会谈,帮助其澄清婚姻生活事件、探索自我心理与人格、分析影响婚姻关系的各种因素,并运用专业治疗方法进行介入,使朱某夫妻两人的关系有所缓解,社会工作者的工作是()。

- A. 解决特殊困难 B. 婚姻关系辅导 C. 代际冲突辅导 D. 家庭暴力介入

15. 按照国际标准,我国一般把()的人称为中老年人。

- A. 55~65岁 B. 60~69岁 C. 70~79岁 D. 80岁以上

16. 老年社区照顾服务体系的内容不包括()。

- A. 居家照顾 B. 咨询与转介 C. 法律服务 D. 短期照顾服务

17. 在老年个案社会工作中,在()阶段,要特别注意老人身体、心理、社会方面的功能状况。

- A. 接案 B. 结案 C. 预估 D. 介入

18. 今年80岁的郑大爷与儿子儿媳一起生活。由于儿子儿媳平时工作繁忙,无法照看老人,于是便请了保姆帮忙照料。某日社会工作者小邓前去探访,却发现郑大爷的房间不仅凌乱,而且散发着刺鼻的臭味。郑大爷躺在床上,床头放着几瓶药,他反复地说:“这些日子我太麻烦人了。”保姆说,郑大爷在两周前出门遛弯时不慎摔倒,造成骨折,上周出院后

回家静养。上述情况表明,郑大爷目前生活存在的风险因素是()。

- A. 他人疏于照顾 B. 身体虐待 C. 情感虐待 D. 自我忽视

19. 老年社会工作中与健康照顾有关的服务不包括()。

- A. 送餐服务 B. 提供精神健康服务
C. 家务服务 D. 照顾人缓解服务

20. ()的目的,即通过社会工作者和妇女之间的共同合作,让妇女有能力认识到自身的真实处境,引发她们对形成这种境况的社会因素进行思考,寻找解决的途径,并且通过采取具体的行动来改善处境。

- A. 妇女自决 B. 妇女赋权 C. 妇女干预 D. 性别视角

21. 以下不属于性别视角的妇女社会工作的主要特点的是()。

- A. 关注妇女的多样性 B. 尊重和倾听妇女的声音和经验
C. 理解和接纳妇女的现实处境 D. “个人的即社会的”

22. ()是妇女社会工作的起点。

- A. 实现男女平等 B. 理解和接纳妇女的现实处境
C. 尊重和倾听妇女的声音和经验 D. 提高妇女的社会地位

23. 朱女士在工厂操作机床时受重伤致残,社会工作者小杨接案后开展实际调查,全面了解事故发生时的各方面问题,而在介入时,小杨首先应该考虑的因素是()。

- A. 站在朱女士的立场,争取更多的经济补偿
B. 联合朱女士身边的资源,为朱女士壮大声势,博取同情
C. 帮助案主进入司法程序,对簿公堂,维护朱女士的利益
D. 考虑利用有效的调解方式,充分利用保护性政策维护朱女士的合法权益

24. 《残疾人保障法》规定()为全国助残日。

- A. 每年5月的第三个星期日 B. 每年5月的第四个星期日
C. 每年6月的第三个星期日 D. 每年6月的第四个星期日

25. 社会工作者通过宣传残疾人权益保障法,展示残疾人的各种能力,为社区内的企业家开办小组活动,希望消除企业家长期形成的“残疾人无能”的观念,达到促进残疾人就业的目标。上述案例中,社会工作者运用的帮助残疾人的措施属于()的范畴。

- A. 医疗康复 B. 教育康复 C. 职业康复 D. 社会康复

26. 残疾人社会工作者牛雪民经过一个月的调研,发现社区里的残疾人与他人接触和交流的机会很少,而这些残疾人需要融入社会。于是,她与同事筹备在社区建立一个专门为残疾人提供沟通交流机会的“互助合作站”,每周至少举行一次活动。牛雪民采用的社会工作方法是()。

- A. 职业康复 B. 社区康复 C. 教育康复 D. 社会康复

27. 现代矫正社会工作起源于()。

- A. 美国 B. 英国 C. 日本 D. 德国

28. 矫正社会工作者小李通过介入行动,促进矫正对象恢复和重建其严重缺失的社会功能。小李主要应满足矫正对象()的需要。

- A. 基本生活保障 B. 教育权益保障
C. 就业培训 D. 再社会化

29. 陈军父母离异,一直跟爷爷一起生活。职校汽车修配专业毕业后,他找到了一份不

错的工作,但经常聚众赌博。今年年初,陈军因犯抢劫罪被判有期徒刑二年,缓刑一年。社会工作者多次对陈军面谈辅导,逐渐建立了良好的专业关系,经过反复讨论和协商,社会工作者与陈军共同制订了个案管理服务计划。在社会工作者的监督、管理和帮教下,陈军的生活方式有了较大改变,还和朋友一起开办了一间汽车修理铺。本案例中,社会工作者主要是通过()的方法,较好地提供了个案服务。

- A. 有重点、分步骤地制订矫正工作计划
- B. 协调多部门、多机构提供整合性服务
- C. 发掘矫正对象潜能和参与问题解决
- D. 发展特殊教育和职业技能培训

30. ()不属于流浪乞讨人员救助领域社会工作主要内容。

- A. 技术教育培训
- B. 社会秩序维护
- C. 全天候救助
- D. 家庭寄养

31. 审判机关、监狱管理机关、公安机关看守所在法律文书生效后()日内,将矫正对象各类法律文书及其相关材料送达其长期固定居住地司法所,并责令矫正对象在法律文书生效后()日内到居住地司法所办理登记手续。

- A. 5; 5
- B. 7; 5
- C. 5; 7
- D. 15; 7

32. 曾多次荣立一等功的战斗英雄曾某,在一次执行任务中负伤造成高位截肢,现在只能终日躺在荣誉军人康复医院的病床上,情绪日渐低落,行为退缩,“生命无意义感”越来越严重。为协助曾某重拾生命的意义,社会工作者采用工作方法中最有效的是()。

- A. 疏导曾某的消极情绪
- B. 矫正曾某的退缩行为
- C. 为曾某提供医疗照顾
- D. 以过去的经历来建构其生命的意义

33. 王某因意外致残退伍,当地民政部门根据他的身体状况安排他到残联工作。王某工作十分认真,但常发脾气,与同事关系处得不好。社会工作者了解到,王某由于残疾内心非常自卑,一次恋爱失败后,再不愿尝试新恋情。针对王某目前的问题,社会工作者采取()方法来帮助他比较合适。

- A. 社会行政
- B. 社区工作
- C. 小组工作
- D. 个案辅导

34. 张先生退伍后被安排到某纺织厂做会计工作。他工作认真负责,但每当遇到困难时就会发脾气,认为自己不适合做此类工作。社会工作者小欣还了解到,张先生退伍后,内心非常焦虑,他工作中不愿与同事交流,生活中独来独往。鉴于张先生目前的状况,小欣首先应解决其()问题。

- A. 身体康复
- B. 非理性信念
- C. 沟通技巧
- D. 工作技能

35. 下列各项属于复员退伍军人安置社会工作服务对象需要的是()。

- A. 健康维护的需要
- B. 社会尊重的需要
- C. 就业权益保障的需要
- D. 社会交往的需要

36. 在老人的社会支持系统中,()是老人与他人交往并获得支持的基本来源。

- A. 多代关系系统
- B. 邻里关系系统
- C. 朋友关系系统
- D. 社会关系系统

37. 下列各项属于灾害社会救助主要内容的是()。

- A. 减灾行动
- B. 灾害防范措施
- C. 灾后社区重建
- D. 灾害应急机制

38. 社会救助工作者在面对一位因身体残疾而导致贫困的救助对象时,可以采取的工作模式是针对个体的微观的工作方法;而针对一个因自然灾害而导致贫困的社区时,可能要用到小组或者社区的工作方法。这体现了社会救助社会工作具有()特点。

- A. 工作过程的持续性
B. 服务对象的复杂性
C. 工作方法的政策性
D. 工作模式的融合性

39. 某慈善协会, 每年都会为玉树地震灾区的孩子们提供社会救助, 既有生活和学习用品, 也有以奖学金形式发放的现金援助。这一事例体现了社会救助的()特征。

- A. 救助水平的低层次性
B. 救助手段的多样性
C. 救助对象的有限性
D. 救助范围的广泛性

40. 社会救助通过发放救助款物, 及时解决贫困群众的生存困难, 使他们脱离险境, 同时还要设法逐渐增强他们生活的能力和战胜贫困的信心。这说明社会救助社会工作具有()特点。

- A. 救助类型的多样性
B. 工作模式的融合性
C. 工作过程的持续性
D. 工作方法的政策性

41. 通用社会工作的过程模式中, 人类行为与社会环境的交互作用涉及的因素不包括()。

- A. 个人
B. 群体
C. 动物
D. 社会

42. 关于艾里克森的心理社会发展论说法不准确的是()。

- A. 学习信任阶段(0~1.5岁): 基本信任和不信任的心理冲突
B. 发展主动性阶段(3~5岁): 自主与羞耻、怀疑的冲突
C. 建立个人同一性的阶段(12~19岁): 自我同一性和角色混乱的冲突
D. 显示创造力感的阶段(25~65岁): 生育与自我专注的冲突

43. ()是人生生命循环最多变化的时期。

- A. 儿童时期
B. 青少年时期
C. 成年时期
D. 老年时期

44. 家庭结构图用图形方式来显示家庭的内在结构、家庭成员之间的关系, 以及()。

- A. 家庭的重大事件
B. 家庭内部的资源
C. 家庭内部的压力
D. 家庭与环境的界限

45. 王平因酒后驾车将行人撞成重伤而被拘押和起诉, 妻子两个月前因车祸去世, 现家中只有年迈的父亲和年幼的女儿, 再无他人照顾, 也无任何经济来源。此时社会工作者可以提供的服务是()。

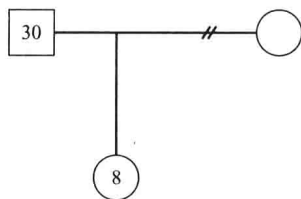
- A. 寻找收养机构
B. 寻找临时安置场所
C. 为他们申请低保
D. 进行心理辅导

46. 为了提高当地残疾人的生活质量和生活地位, 社会工作者向当地政府建议改善残疾人的生活环境。针对残疾人身体不便的困难, 最主要的措施是()。

- A. 建设无障碍环境
B. 以多种形式开展对残疾人的帮扶活动
C. 呼吁社会各界理解残疾人
D. 积极宣传助残日

47. 下图所示的家庭结构图所代表的意思是()。

- A. 一个30岁的离婚女性带着一个8岁的女儿
B. 一个30岁的离婚女性带着一个8岁的儿子
C. 一个30岁的离婚男性带着一个8岁的儿子
D. 一个30岁的离婚男性带着一个8岁的女儿



家庭结构图

48. 矫正社会工作者在司法判决前提交调查报告的作用是()。
- A. 为犯罪嫌疑人做辩护
B. 为法庭判决提出参考建议
C. 为律师辩护提供证据
D. 为犯罪嫌疑人提供法律援助
49. 因父母工作调动,方立从农村转到城市的重点学校,因学校教学方式不同,方立暂时跟不上老师和同学的教学节奏,上课不敢举手发言,同时因自己成绩和同学有差距,认为自己很笨,很害怕与老师、同学交流。针对方立的情况,社会工作者开展辅导介入的重点应放在()。
- A. 人际沟通能力培养
B. 朋辈交往能力的提升
C. 自信心方面的训练和提高
D. 情绪调节方面的辅导
50. ()是学校社会工作者进行个案管理的对象。
- A. 一般学生
B. 有学习困境的学生
C. 有暴力倾向的学生
D. 处境不利的学生
51. 在老年社会工作的社会支持网络中,正式支持体系的构成不包括()。
- A. 家庭成员
B. 政府办的社会福利院
C. 政府办的老年公寓
D. 老龄工作委员会
52. 张涛是现役三级士官,在某次部队执行抢险任务中献出了年轻的生命,随后被追授为烈士。对此,社会工作者可以提供的优抚安置服务是()。
- A. 抚恤
B. 安置
C. 优待
D. 优抚
53. 某社区近两年附近建设工程较多,大量外来务工人员租住在社区内。这段时间里,社区内连续发生几起被盗事件,社区治安成为社区居民反映强烈的问题,有些当地居民甚至提出不允许外来人口在社区内居住,社区居民间相互不信任的气氛弥漫在社区内。为此,社会工作者小何深入到社区居民中,通过社区居委会召开居民大会,经居民讨论成立了由本地和外来居民共同组成的治安巡逻队。此案例中,社会工作者所做的工作达到的效果是()。
- A. 促进社区居民团结互助,加强社区治安防范
B. 通过调解社区居民纠纷,促进邻里和睦
C. 通过矫正社区居民错误想法,防止违法犯罪行为
D. 借助制订规章制度,维护社区秩序
54. ()指在中国城市的区、街、居等社区范围内,在社会工作的价值观和理论知识指导下,运用社会工作的方法和技巧,为全体社区成员尤其是特殊困难群体提供专业服务。
- A. 社会救助社会工作
B. 家庭社会工作
C. 学校社会工作
D. 社区社会工作
55. 社区社会工作实务范围不包括()。

- A. 社区老年人服务
B. 学校社会工作社区化
C. 规划社区方案
D. 社区残疾人服务
56. 社区服务(活动)方案执行,不属于服务或活动阶段工作的是()。
- A. 预算管理
B. 士气激励和提升
C. 时间进度管理
D. 服务的宣传推广
57. 医务社会工作团队合作通常指()。
- A. 社会工作者之间的合作
B. 社会工作者与院内其他专业人员的合作
C. 社会工作者与社区的合作
D. 社会工作者与患者家属的合作
58. 在处理医患关系时,医务社会工作者扮演()的角色。
- A. 使能者
B. 管理者
C. 教育者
D. 调解者
59. 医务社会工作的重心是()。
- A. 医院
B. 社会福利
C. 健康
D. 医务社会工作者
60. 医院社会工作服务中的外展服务是指()。
- A. 医院社会工作者扩展医院的有关服务
B. 在医院中拓宽服务项目
C. 医院社会工作者对外开展服务
D. 从事医务社会工作以外的服务

二、多项选择题 (共20题,每题2分。每题的备选项中,有2个或2个以上符合题意,至少有1个错项。错选,本题不得分;少选,所选的每个选项得0.5分)

61. 接案阶段的主要工作和步骤包括()。
- A. 了解服务对象求助的原因
B. 选择帮助服务对象的方法
C. 弄清服务对象求助的过程
D. 初步评估服务对象的问题
E. 与服务对象订立初步协议
62. 社会工作者小黄负责接待李建求助。现在小黄要与李建进行接案面谈,小黄的主要任务是()。
- A. 界定服务对象的问题
B. 决定工作方法
C. 促进和诱导服务对象的改变
D. 澄清角色期望和义务
E. 激励并促进服务对象进入角色
63. 社会工作者刘慧君在刚到社会服务机构工作时,因没有相关工作经验,总是单方面为服务对象制订服务计划,因此导致服务效果不佳。社会工作者单方面制订服务计划会带来什么问题有()。
- A. 损害机构的利益
B. 不利于目标的实现
C. 服务对象没有机会对解决自己的问题作出努力
D. 损害社会工作者的权威

- E. 妨碍我们看到服务对象在解决问题过程中的努力和贡献
64. 下列各项不属于微观层面的儿童社会工作的有()。
- A. 建立弃婴弃儿救助小组
B. 创立贫困儿童救助专项基金
C. 某市为少儿保健医院增加拨款
D. 社区开办婴幼儿营养及卫生保健专栏
E. 在全市范围内宣传外市儿童社会工作先进经验
65. 下列各项属于青少年的发展性特征的有()。
- A. 兼具质与量的改变
B. 兼具连续性与间断性的特质
C. 兼具稳定性与不稳定性的状态
D. 兼具不成熟和成熟的状态
E. 兼有分化与统整的功能
66. 以下项目属于婉格尔提出的社会支持网络类型的是()。
- A. 社区依赖型
B. 家庭依赖型
C. 自我涵括型
D. 网络依赖型
E. 自我局限型
67. 下列关于老年人特点的表述中正确的有()。
- A. 随着年龄的增长老年人的生理器官在老化
B. 随着年龄的增长老年人的思维能力在下降
C. 随着年龄的增长老年人的经验在增加
D. 随着年龄的增长老年人的工作能力在丧失
E. 随着年龄的增长老年人的角色在变化
68. 社会工作者为老人提供临终关怀服务的主要内容包括()。
- A. 控制疼痛和症状
B. 提供情感支持
C. 提供丧亲后续服务
D. 代表老人及其家人争取合理权益
E. 协助老人及其家人解决医疗费用方面的问题
69. 妇女社会工作的主要方法有()。
- A. 性别分析
B. 法律援助
C. 妇女赋权
D. 性别视角
E. 资源联结
70. 我国专业的残疾人社会工作具有的特点包括()。
- A. 有效利用调解的方式
B. 满足残疾人的所有要求
C. 充分利用社会支持网络
D. 崇尚专业的社会伦理精神
E. 提倡助人为乐的奉献精神
71. 针对残疾人的社会康复方案主要有()。
- A. 考虑残疾人康复后应有的基本医疗设施
B. 家庭照顾方案的实施
C. 为残疾人提供就业机会
D. 提供职业培训和特殊教育的机会与条件
E. 开展一切必要的和可能的社会服务项目
72. 在司法判决前, 社会工作者王振为犯罪嫌疑人徐珂撰写犯罪嫌疑人调查报告, 则该报告应该包括的内容有()。
- A. 徐珂的前科
B. 徐珂的生活史
C. 调查采用的方法
D. 目击者陈述内容

E. 徐珂犯罪事实的记录

73. 军休社会工作中, 接收安置后的工作主要有 ()。

- A. 训练、组织、督导志愿者
- B. 培训工作人员, 促进专业服务的发展和服务质量的提高
- C. 协助军休干部了解移交地方后的相关政策
- D. 协助有关部门落实军休干部的政治待遇和生活待遇, 实现“老有所养”
- E. 协助推进军休社区建设, 推进服务管理社会化, 便捷军休干部居家生活

74. 推动以反贫困为主旨的生活救助各项政策在社区层面的实施措施主要包括 ()。

- A. 提供继续深造机会
- B. 提供就业机会
- C. 提供智力支持
- D. 提供免费入学机会
- E. 提供物质帮助

75. 下列各项属于社会救助社会工作作用的是 ()。

- A. 协助服务对象申请合适的救助项目
- B. 协助服务对象制订最有利的反贫困策略
- C. 为遇到严重困难的社会成员提供当地平均生活水平的物质保障
- D. 促进服务对象的社会融合
- E. 发现和解决服务对象的心理困扰

76. 依据家庭服务关注的焦点和目标的不同, 可以将我国的家庭服务分为 () 等类型。

- A. 改善亲子关系的服务
- B. 改善夫妻关系的服务
- C. 改善婆媳关系的服务
- D. 家庭救助与帮扶
- E. 改善邻里关系的服务

77. 常莉的父母在汶川地震中不幸去世, 目前由爷爷照顾, 家境比较困难。班主任发现她最近课堂上经常走神, 于是求助学校社会工作者小邓。作为学校社会工作者, 小邓要考虑从 () 方面入手。

- A. 情感支持
- B. 开发常莉的潜能
- C. 发展支持系统
- D. 帮助常莉找一份兼职, 保证学习生活所需费用
- E. 为常莉补课

78. 为处于心理困境的学生开展服务时, 学校社会工作者可以采用的方法有 ()。

- A. 个案工作
- B. 学校宣传
- C. 小组辅导
- D. 整合资源
- E. 家庭介入

79. 社区资源连接的方式主要有 ()。

- A. 资源增值
- B. 资源流通
- C. 资源调整
- D. 资源共享
- E. 资源整合

80. 从医院角度看, 医院社会工作的内容包括 ()。

- A. 提供危机介入
- B. 社区医疗照顾
- C. 对医护人员进行培训和辅导
- D. 外展服务
- E. 提供病人信息, 协助医生诊治

2015年社会工作实务(初级)模拟试卷(二)

一、单项选择题(共60题,每题1分。每题的备选项中,只有1个最符合题意)

1. 由政府、法院或其他部门或个人(包括父母、老师等)转介给社会工作服务机构,以协助其解决问题的服务对象,属于()。

- A. 现有服务对象
B. 非自愿型服务对象
C. 自愿型服务对象
D. 潜在服务对象

2. 社会工作者谭菲菲负责为服务对象制订服务计划。在目标设定阶段,她与服务对象就目前所存在的问题进行了多次讨论。为了达到解决问题的目的,谭菲菲需要制订明确的目标来督促服务对象的行动。因此,她与服务对象接下来讨论了服务对象认为最重要的目标,以及应该怎样具体行动来一步步达到服务对象所希望的目标。以上的陈述是谭菲菲在制订服务计划中对目标设定的()程序所采用的方法。

- A. 共同选择适当的目标
B. 确定服务对象的需要和问题
C. 确定目标并决定目标的先后次序
D. 向服务对象解释设定目标的目的

3. 不少艾滋病患者遭到亲人、朋友的抛弃,但并不是所有艾滋病患者的家庭都排斥他们。因此,社会工作者对不同的服务对象要遵循()原则介入行动。

- A. 特殊化
B. 人性化
C. 个别化
D. 服务对象自决

4. 王佳为自闭症儿童提供服务时,常常向有关医学专家咨询自闭症的病理与临床治疗知识,以获得对服务对象问题的科学认识和服务对象问题的有关资料。她所采用的收集资料方法属于()。

- A. 询问
B. 咨询
C. 利用已有资料
D. 比较

5. 社会工作者马磊一年来一直在协助社区居民与开发商谈判搬迁安置和补偿标准。马磊协助社区居民组成了维权小组,他们参与了社区重建规划的修改,社区居民的归属感得到了增强。此时马磊因工作调动结束了在社区的工作。在结束与社区的工作关系前,马磊需要做的工作之一是()。

- A. 肯定社区居民的能力,增强其信心
B. 告诉社区居民自己与他们不再有关系
C. 向居民承诺随叫随到,减轻居民的忧虑
D. 悄悄离开,免得社区居民伤心

6. 社会工作者王艳专门负责对流浪儿童的救助、孤儿弃儿的机构养育等开展服务工作,这属于儿童社会工作中的()。

- A. 支持性服务
B. 保护性服务
C. 补充性服务
D. 替代性服务

7. 某儿童社会工作服务中心近期在社区开展了“预防儿童家暴”和“3~7岁儿童的早期教养”等活动。在上述专业活动中,社会工作者担当的角色中的特殊角色是()。

- A. 支持者
B. 教育者
C. 服务者
D. 保护者

8. () 儿童社会工作的内容是指对那些在结构上出现问题的家庭儿童关系体系, 介入外部力量, 通过家庭工作、个案工作或小组工作对儿童给予帮助, 避免因结构性问题导致对儿童成长产生的危害, 如离婚、分居时的家庭冲突, 亲子关系紧张或者过度亲密等情况。

- A. 支持性 B. 补充性 C. 替代性 D. 保护性

9. 冰冰是一位弱视儿童, 由于家庭贫困, 家里无钱为他支付高昂的康复医疗费, 也没有能力送他上学读书。冰冰一般都呆在家中, 平时与其他小朋友接触机会很少, 因此单调的生活环境造成他性格孤僻、内向, 存在严重的心理问题。冰冰当前的主要需要不包括 ()。

- A. 心理辅导 B. 接受教育 C. 价值实现 D. 医疗康复

10. 以下不属于小组工作的核心要素的是 ()。

- A. 目的性 B. 过程性 C. 计划性 D. 多元性

11. 下列各项社会工作服务中, 属于预防性青少年社会工作内容的是 ()。

- A. 提供就业信息和就业指导服务, 以拓展青少年的就业能力
B. 倡导有效的青少年服务, 促进青少年政策的发展
C. 提供安全保护、收容服务及不适合在家庭居住的青少年的安置服务
D. 设计并举办各种活动, 帮助青少年建立正确的人生目标

12. () 是群体层面社会工作的主要方法。

- A. 个案工作方法 B. 家庭工作方法 C. 小组工作方法 D. 社区工作方法

13. 青少年 () 层面的社会工作即针对青少年家庭以及有相同需要或背景的青少年群体而开展的社会工作服务。

- A. 微观 B. 中观 C. 宏观 D. 混合

14. 下列各项不属于青少年发展性需要的是 ()。

- A. 为未来的生涯做准备 B. 接纳自己的身体与容貌
C. 提高个人素质与修养 D. 追求理想和抱负

15. 下列各项不属于老年人最常见的认知和情绪问题的是 ()。

- A. 抑郁症 B. 焦虑症 C. 痴呆症 D. 思乡症

16. 社会工作者姜林主要为听力丧失老人提供服务, 那么他在与这些老人沟通时不宜使用的小窍门是 ()。

- A. 带老人熟悉新的环境
B. 有耐心, 保持正面的、放松的态度
C. 询问老人怎样才能帮助他更好地理解你
D. 运用面部表情或手势给老人提供有用的线索

17. 李明所工作的服务机构主要是为残疾人提供服务, 孙奶奶向该机构提出了生活救助方面的请求, 李明向孙奶奶说明了情况, 并且告知孙奶奶如何申请最低生活保障服务。这说明李明在接案时考虑到 ()。

- A. 决定问题的优先次序
B. 决定是否需要紧急介入
C. 保证服务对象所要求的服务符合服务机构的工作范围
D. 权衡是否有能力处理问题

18. 一对老年夫妇住在偏远山村, 儿女们生活在大城市。由于交通不便, 尽管儿女们偶尔会寄钱给两位老人, 但是很少回去看望他们, 老人生病时即使有钱也无人照料。在老年社会工作中, 这属于()行为。

- A. 虐待老人 B. 他人疏于照顾 C. 子女不孝 D. 情感虐待

19. 老年社会工作中, ()阶段的重点工作是与老人进行良好的沟通。

- A. 接案 B. 预估 C. 介入 D. 制订计划

20. 某社会工作者为受暴妇女提供反家庭暴力社会工作专业服务。在与服务对象建立信任的专业关系基础上, 社会工作者正确的做法是()。

- A. 将受暴妇女问题个人化
B. 分析受暴妇女行为与暴力重复的因果关系
C. 接纳受暴妇女描述的问题而不是责怪她们
D. 协助受暴妇女在家庭和个体角色间取得平衡

21. 一位受到家庭暴力伤害的妇女, 可能不知道有哪些资源以及采取什么途径可以帮助她。例如, 她想离开暴力的家庭, 此时社会工作者最应为她提供的服务是()。

- A. 为她联系庇护所 B. 直接帮助她与其丈夫商量离婚事宜
C. 为她联络法律援助 D. 联系医务社会工作者

22. ()致力于通过改变家庭的动力和组织去改变个人及家庭。

- A. 米兰 B. 凯恩斯 C. 米纽秦 D. 韦伯

23. 妇女社会工作者在为婚姻家庭方面有问题的妇女服务时, 应当注意的原则是()。

- A. 男性视角的家庭工作原则及家庭和妇女为本的原则
B. 家庭视角的家庭工作原则及性别和妇女为本的原则
C. 男性视角的家庭工作原则及性别和妇女为本的原则
D. 性别视角的家庭工作原则及家庭和妇女为本的原则

24. 小沈在某建筑工地劳动时, 不慎从脚手架上失足摔落致残, 他向社会工作者求助以维护自身的合法权益。此时社会工作者首先应该()。

- A. 要求建筑工地负责人给予适当赔偿
B. 协助小沈和相关部门处理好工伤的认定问题
C. 要求小沈的家属前来协助介入
D. 按照医疗机构的诊断证明进行预估

25. ()是残疾人社会工作的核心。

- A. 康复社会工作 B. 医疗社会工作 C. 救助社会工作 D. 帮扶社会工作

26. 帮助残疾人实现经济自立, 保障其在经济生活中不受歧视; 对于不能实现经济自立的重度残疾人, 帮助其得到社会给予的经济保障。这属于残疾人社会工作中的()措施。

- A. 职业康复 B. 社区康复 C. 社会康复 D. 教育康复

27. ()是矫正社会工作的哲学基础。

- A. 实用主义 B. 空想主义 C. 现实主义 D. 人道主义

28. 矫正社会工作本质上是司法体系中的()。

- A. 社会行政 B. 社区矫正 C. 社会福利服务 D. 监督管理