

蠻話詞典

鳴珊題

陶 寰 主編
潘悟云 鄭張尚芳 審訂

中西書局

蜜語詞典

明珊題

陶 寰 主編
潘悟云 鄭張尚芳 審訂



中西書局

图书在版编目(CIP)数据

蛮话词典/陶寰主编. —上海: 中西书局,
2015. 1

ISBN 978 - 7 - 5475 - 0755 - 1

I. ①蛮… II. ①陶… III. ①吴语—浙江省
—词典 IV. ①H173 - 61

中国版本图书馆 CIP 数据核字 (2014) 第 266394 号

蛮话词典

陶寰 主编 潘悟云 郑张尚芳 审订

责任编辑 朱彦

装帧设计 梁业礼

封面题签 蔡鸣珊

出版 上海世纪出版集团

版 中西书局(www.zxpress.com.cn)

地址 上海市打浦路 443 号荣科大厦 17F(200023)

发行 上海世纪出版股份有限公司发行中心

经销 各地新华书店

印刷 上海图宇印刷有限公司

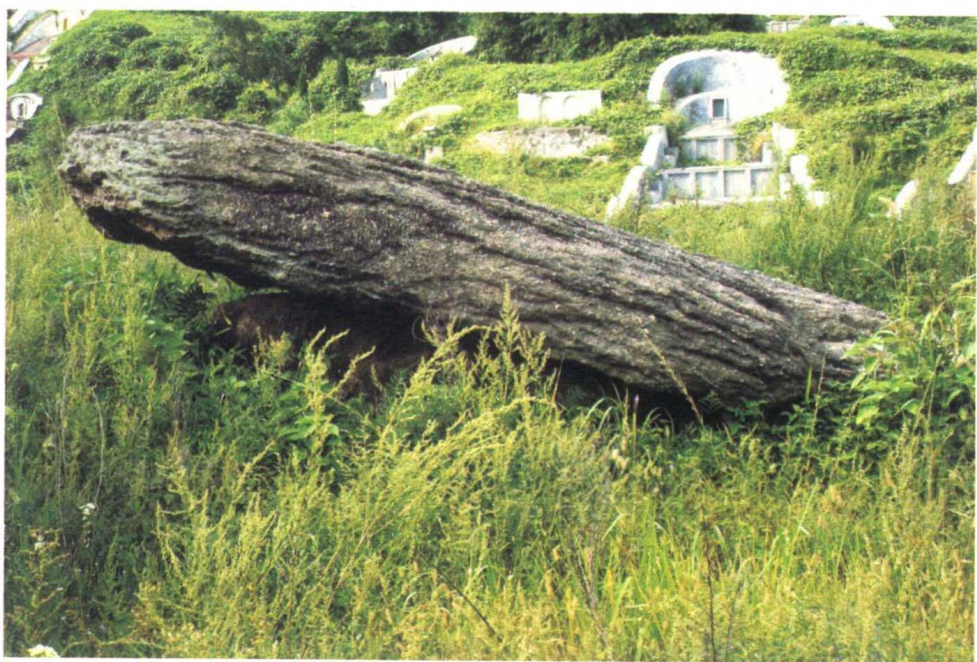
开本 890×1240 毫米 1/32

印张 15 插页 8

版次 2015 年 1 月第 1 版 2015 年 1 月第 1 次印刷

书号 ISBN 978 - 7 - 5475 - 0755 - 1/H · 039

定价 118.00 元



全国重点文物保护单位
浙南石棚墓群
(苍南桐桥石棚墓)

中华人民共和国国务院二〇〇一年六月公布
浙江省人民政府二〇〇二年八月立

桐桥石棚墓

石棚墓，俗称石室，是世界建筑史上最早的建筑物之一。其形制为长方形，由人工挖筑，结构独特。石棚墓的分布范围广泛，主要分布在浙江、福建、广东等地。在苍南，石棚墓的发现，不仅改变了传统的认识，而且对研究新石器时代晚期至铁器时代早期的社会结构和对人类起源有着特殊的意义。

桐桥石棚墓，位于苍南县钱库镇桐桥村。该墓为长方形，由人工挖筑，结构独特。墓室由一块巨大的石板覆盖，形成一个封闭的空间。墓室内发现了一些陶器、石器、玉器等随葬品。这些发现对于研究新石器时代晚期至铁器时代早期的社会结构和对人类起源有着特殊的意义。

【石棚墓】

桐桥石棚墓，位于浙江省苍南县钱库镇桐桥村。石棚墓普遍出现于新石器时代晚期至铁器时代早期，是世界建筑史上最早的建筑物之一。



【水车】



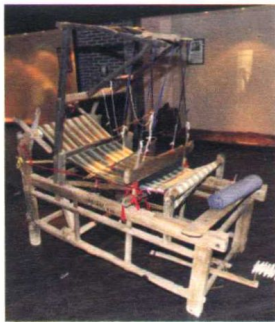
【耙】



【筛】



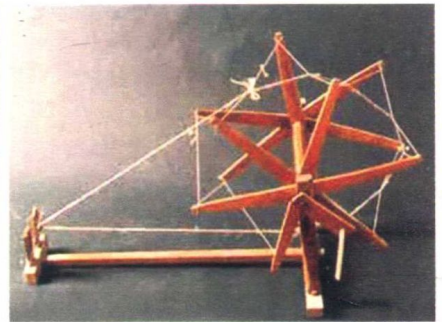
【犁】



【绞机】



【纱缚脚】



【纺车】



【收获蛏子】



【小渔船】



【炎亭梭子蟹】



【乌贼蜆】



【蚶】



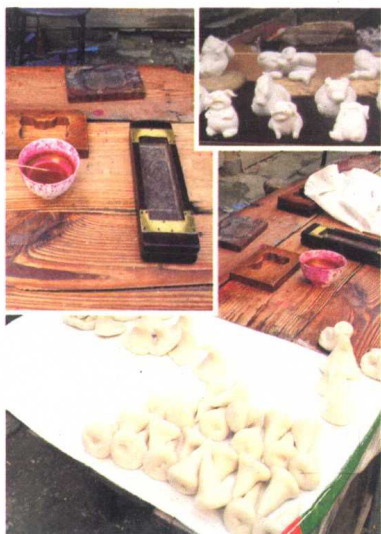
【晒鳗蜆】



【艇艚墨鱼】



【打稻 风车 晒谷】



【麻糍桃团】



【张家堡孝女牌坊】



【七间平房】



【张家堡节孝牌坊】



【陈家堡陈氏宗祠】



【鉴桥林氏宗祠门台】



【塔头黄氏宗祠】



【垟头王氏宗祠圣旨亭与大厅】



【三石桥吴氏宗祠】



【前后金氏宗祠】



【张家堡杨氏宗祠】



【东社李氏宗祠】



咕 咕 咕

(盘歌团)

1=C $\frac{2}{4}$ $\frac{3}{4}$

稍慢

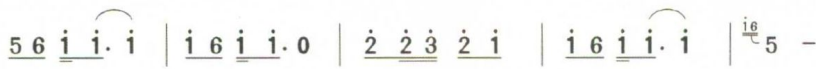
苍南蛮话民歌

顾刚玉 采集

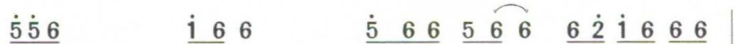
章志聪 整理改编



(男领)咕咕咕 咕咕咕啊 喂 沙那哉 讲尔阿妹 着红裤
(女领)咕咕咕 咕咕咕啊 喂 沙那哉 讲尔阿哥 莫笑我



红裤子啊 红滴滴那 丐别依看见 真可惜那 喘



作母依团啊 总要扮 好看个阿妹 阿哥才喜欢那 喘



尼沙哉 (齐)噢 噢 (男齐)咕咕咕咕咕咕咕咕 咕咕咕咕 咕咕咕咕
尼沙哉 (齐)噢 噢 (女齐)咕咕咕咕咕咕咕咕 咕咕咕咕 咕咕咕咕



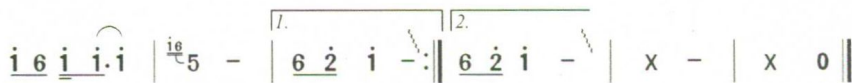
(男领)咕咕咕啊 喂 沙那 哉(男伴)格 沙那 哉(男领)讲尔阿妹 着红裤(男伴)格
(女领)咕咕咕啊 喂 沙那 哉(女伴)格 沙那 哉(女领)讲尔阿哥 莫笑我(女伴)格



着红裤(男领)红裤子啊(男伴)红裤子啊(男领)红滴滴(男伴)格 红滴滴(男齐)丐别依看见



莫笑我(女领)作母依团啊(女伴)作母依团啊(女领)总要扮(女伴)格 总要扮(女齐)好看个阿妹



真可惜那 喘 尼沙哉 尼沙哉 (齐)噢 噢



阿哥才喜欢那 喘

顾问

卢声亮 林克己 黄德余 金礼义 王仁贤 金国仙 潘丕良
詹永枢 蔡鸣珊 陈定模 苏庆明 黄锦耀 陈如奏 翁云初
杨 雷 陈显宏 李晖华 苏春生 杨如增

编纂委员会

主 任：吴尚忠

副主任：林维斌 吴学义 冯世强 陈细锁 王均豪 李裕杰
陈广站

委 员(按音序排列)：

蔡云斌 陈千穗 陈定旺 陈亦簪 戴成朗 黄立启
黄言程 李日恩 缪小飞 倪法川 王道德 夏茂争
项友树 章定华 章志聪

编写组

主 编：陶 寰

成 员(按音序排列)：

黄孟广 金春华 王 斌 王乃亨 杨 勇

参校人员(按音序排列)：

蔡鸣珊 陈文苞 方培根 金礼义 缪仁请
吴尚忠 吴学义 吴一亨 杨乃琦 张立福
章定和 章岳棠

审 订：潘悟云 郑张尚芳

我的心愿(代序)

20世纪30年代末,我出生在浙江省苍南县芦浦后街的一个小商人家庭。牙牙学语时,母亲就教我说蛮话。上小学时,老师用蛮话讲解知识,教我们用蛮话朗读。到平阳县城里读初中时,我才开始接触到不太标准的普通话,但和同学交流还是用蛮话。建国前夕入伍,在解放军大熔炉里,经过近8年的锤炼,我才真正学会一口比较标准的普通话。转业后,在温州、平阳和苍南地区教育系统工作了30多年,接触了闽南话、金乡话、温州话。后来,由于工作需要经常到上海,结交上海朋友,特别是近十多年大部分时间都在上海,又学习说上海话。这样,我基本掌握了蛮话、闽南话、平阳本地话、金乡话、上海话5种方言。在家里,每当逢年过节一家人团聚时,因老伴是温州人,全家四代17人,包括我在内,全部说温州话。但在平时,我仍说蛮话,因为她是我的母语,使我的表达最为自然通达:我是一个道道地地的蛮话人。

2009年的秋天,一些在上海创业的蛮话人在一起聚会吃饭。乡音悦耳,乡情浓郁,让人感到特别亲切。时值“十七大”提出文化建设,特别强调保护非物质文化遗产,而语言文化是中华民族灿烂文化中最重要的一部分。当时,在座的杨如增教授介绍了上海《文汇报》报道的抢救上海话、上海人大决议让上海教育局编写一套教学用的上海话教材等情况;同时又指出,我们蛮话现在面临着濒临失传的危机。在场的蛮话人都深有同感!一个家庭中,小孩子入幼儿园开始说普通话;回到家里,家人都得陪着说普通话。在座蛮话人的第二代、第三代人都不会说蛮话了。我家亦是如此!甚至第二、三、四代根本就不知道老祖宗是蛮话人!后来我到钱库、芦浦找乡亲座谈,他们说,这种情况在当地虽然还没那么严重,但是,再过五代、十代,说蛮话的意识也将慢慢淡化,蛮话也将失

传。因此,大家异口同声呼吁要抢救蛮话。于是,由本人和杨如增、陈洪凯、陈千穗、王友富、陈仁凯、杨海奇、陈寿同、朱斌、徐玉兰、金文峰、黄立启、杨乃爽、黄德兄等 14 人联名申请成立“苍南县蛮话文化研究发展中心”。2010 年 5 月 15 日,我们率先在上海成立了“上海蛮话俱乐部”,开展传承蛮话方言的宣传和友谊联络活动。但说实在话,我不知道怎么做、从哪里做起!

2010 年大年初一,我拜访了钱库最早研究蛮话方言的先生之一——章岳棠先生。他曾搜集民间族谱资料和蛮话方言素材,撰写了《钱库史话》与《蛮话俗语解读》等著作。他热情介绍了 2005 年复旦大学陶寰老师曾率师生来钱库调研、帮助收集“蛮话方言原生态资料”的情况;同时介绍说,金乡中学的杨勇老师,已经花了 14 年工夫在编写《蛮话方言史》等著作。我很受感动。为此,在正月初四,我又走访了杨勇老师。从他处了解到:蛮话文化历史悠久,是一种极珍贵的非物质文化遗产;蛮话方言蕴含着丰富的文化底蕴,但却是目前研究得最少的汉语方言之一。之后,我又上门请教清华大学赵日新教授、华东师范大学颜逸明教授、复旦大学陶寰副教授和上海师范大学潘悟云教授,并特别请教了中国社会科学院郑张尚芳研究员,请他们给我指点蛮话文化研究工作的任务要点,从而明确了工作方向,知道该怎么做了!

2011 年下半年,我们成立了苍南县蛮话文化研究发展中心党支部,依靠党支部的力量,加强领导,制定工作计划。从 2013 年开始,狠抓以下四项工作:首先,积极响应“十七大”号召,大力宣传蛮话文化研究事业具有的深远的历史意义。在“蛮话发源地”钱库镇、“全国第一座农民城”龙港镇和上海三地,先后多次召开“传承蛮话方言,弘扬蛮话文化”的座谈会,激发广大蛮话人积极参与,在三地募集到赞助资金,为研究活动提供了有力的经费保障。第二件事:去年 10 月 13 日,在温州市、苍南县、钱库镇三级政府的大力支持下,成功举办了“蛮话文化高峰论坛”。新闻媒体予以及时报道,特别是《温州日报》的文化专栏作了全面报道,在国内外影响颇深。第三件事:为了使海内外蛮话人交流信息,创办《世界蛮话人》刊物,一年两期,用以介绍蛮话历史、蛮话方言、蛮话习俗、

蛮话人物,弘扬蛮话人精神。刊物已出两期,反应良好。第四件事:决定编写一部具有收藏、教学、传承意义的《蛮话词典》。

方言词典的编撰,既能最大程度地保存一种方言的语言面貌,又能吸引一般读者乃至相关专家的关注,以增加知名度和研究力度,更能为子孙后代学习、使用该方言提供全面可靠的参照和标准,意义重大。但要编好这一部词典,不仅要反映各地口音的差异(如南乡腔和北乡腔的不同),要较为全面地反映蛮话人生老病死、婚丧嫁娶的方方面面,更要注音准确、释义到位,难度很大。为此,我们专门成立了编委会、编写组等组织,延请专家名宿,全面搜集,广求意见,多次往返瓯、沪之间,前后数次召开研讨会。在2014年内,《蛮话词典》终于由中西书局出版了。中西书局是一家专业的学术专著出版单位,已经出版了很多高质量的语言学专著,由他们来出版,让人放心。

随着工作的推进,我们还计划利用录音、录像等手段,来记录蛮话人古老的生产生活方式、民风民俗,用蛮话配音,制成《蛮话民俗图典》,并将其发展成为文化产业来办。如条件允许的话,我们设想要建造一座“蛮话博物馆”,作为传统文化教育基地,永久传承!

“传承蛮话方言,弘扬蛮话文化,增强乡情联谊,促进经济发展”是我们的宗旨,也是蛮话人共同的神圣责任,任重而道远。这些工作既要靠自身努力,更要靠当地政府的支持,去发动海内外广大蛮话人同心协力,克服重重困难和不可预见的障碍。《蛮话词典》的出版,有着全体编写小组付出的辛劳、有识之士的积极参与、中西书局的精心编校和广大蛮话人企业家的鼎力支持,借此表示衷心感谢!本人已是耄耋之年的老人,但我还有青春如火般的热情。希望在我有生之年继续与热心蛮话文化研究的同事们、朋友们共同努力,把这一流芳千古的宏伟事业发扬光大!

这是我唯一的心愿!

苍南县蛮话文化研究发展中心

首届会长 吴尚忠

写于2014年8月

引 言

○ 蛮 话

蛮话,分布在浙江省苍南县的沿海平原地区(俗称“江南垞”),也叫“苍南蛮话”;苍南县旧属平阳,故最初称“平阳蛮话”。蛮话一词在口语中的意思即土话,与官话或其他方言相对。“蛮”的说法也见于周边的金乡方言、泰顺蛮讲、闽东方言和广东省连县等地的方言。泰顺蛮讲与蛮话相近,闽东方言与蛮话关系存在争议,金乡话和连县的“蛮话”则并非一类。

一 苍 南 县

苍南县位于浙江省最东南端,因地处玉苍山之南而得名。苍南素有“浙江南大门”之称,东临东海,南接福建省福鼎市,西连泰顺县,西北与文成县接壤,北隔鳌江与平阳相望。陆地界于东经 $120^{\circ}07'$ ~ $121^{\circ}07'$,北纬 $27^{\circ}06'$ ~ $27^{\circ}36'$ 。领海位于北纬 $27^{\circ}00'$ ~ $27^{\circ}32'48''$,东经 $121^{\circ}07'$ 向东至水深200米等深线以内。全县陆域面积1291平方公里,海域面积3783平方公里,海岸线长达251公里,辖10个中心镇、2个少数民族乡。县城设在灵溪镇。鳌江南岸的龙港镇是全国第一座农民城,也是县经济中心。根据2010年统计,全县常住人口118.46万。

根据考古发现,苍南有人类活动的历史可追溯到新石器时代,钱库桐桥村附近留有春秋战国时期的7座石棚墓。此处春秋为瓯越之地,属越,战国属楚。秦属闽中郡。汉高祖五年(前202年)置闽越国,苍南属之。惠帝三年(前192年)为东海王属地,昭帝始元二年(前85年)置回

浦县,苍南属之。

由于苍南在历史上长期属于平阳县的一部分,根据《大清一统志》,此后历史概述如下:汉回浦县地,后汉章安县地,三国吴为安阳县,晋太康四年(283年)置始阳县,属临海郡,寻改名为横阳县。太宁初属永嘉郡。宋齐以后因之。隋并入永嘉县,唐武德五年(622年)复置,属东嘉州。贞观初又废,大足元年(701年)复置,属温州。五代梁乾化四年(914年),吴越改名平阳。宋因之。元元贞初(1295年)升为平阳县,属温州。明洪武二年(1369年)复降为县,属温州府。清因之。

民国以后,一直属于浙江省管辖,尽管所属上级行政区划名称屡有变化,实质上都与今温州市大体相当。1981年6月经国务院批准,将原属平阳县的矾山镇及灵溪、矾山、马站、金乡、钱库、宜山、桥墩7个区划出成立苍南县,隶属温州市管辖。

苍南县境内方言复杂,有闽南话、蛮话、金乡话、畲话、温州话(平阳瓯语)5种。蛮话主要分布在钱库、龙港、金乡3个镇,具体分布如下,村镇采用旧地名,括弧内为新的行政村名。

钱库镇

东西街、横街、三石桥(三东、三西)、黄判桥、倪处、金家垵、垵西、车头、金处、三秀桥、西堡(南黄、西堡、黄车堡)、陈家堡(陈东、陈南、陈西)、苏家堡、项家桥(项西、项东)、垵头(垵东、垵南、垵中、垵北)、后谢、李家车、小河川底、孙家河、李家堡(李后)、前吴、章均垵、夏口、陡门底、蔡里、后官、彭家礁、河家埭、前官、护法寺、神山、仙居山、仙居(仙平、安居)、朱家斗、李家垵头、湖广店、翁处、雅店桥(雅前、雅中、雅后)、神宫桥、木桥头、柘园、龙船埕、十二岱、河西岸、大树下、玉龙、鉴桥、管店、廖家垵、西谢、大河川底、塔头(塔头、塔前)、山北、陈鉴垵、将军、小陈家堡、蔡家堡、张家庄(西张庄、东张庄)、下汤、路边、大云兜、凤岙

兼用蛮话及浙南闽语的村:河西、东浹头、山下、林家塔、李前、桐桥、东社(新社)、小云兜、金龙、南茶寮

龙港镇

新美洲、涂厂、方良(方北、方中、方南)、下东庄、章良、岑浦、二河、缪家桥(海头、河尾、前东、朝北处、后岸、民主、海下、新垟)、吴兰楼、余家慕(余北、余南)、黄头涂(黄中)、施良、孙店、芦浦、儒桥头(增产、儒桥头)、鉴后垟(鉴后西、鉴后东、前垟)、县后、东门垟、林家院、黄楼下、前垟底、石路、南宕、炉头、泮河(泮河西、泮河东)、北岭、林家庄、烧灰(平安)、老台、庄下、港边、肥槽、中段、老陡门、下乾头、方城底、横池、东山周、垟底张、浹底、东浦口、山塘、陈处、马路下、西浦口、金家沿、北大垟、九刀连、新桥、水心、倪家堡(倪前、倪后)、黄库、浦头汇(浦东、浦前)、仙坭船、何黄东(黄东)、夏口徐、马鞍桥、张家堡(张东、张西)

兼用蛮话和温州话的村(镇): 龙港镇区、下埠

金乡镇

灵峰、夏八美、半垟(后半垟、前半垟)、夏泽、灵峰黄、下泽汤、大处基、底店、河头、汤鉴垟、上堡、冯店、上乾头、坊下、林家碛、四代徐、黄家宅、余庄、大桥头、半浹连、洪岭下、池心、东山蔡、苏家、阳美、郑家楼、郑家垟、前张、东田、河尾垟、南垟、坎头、东店包、蔡家、黄金河、东埭头、珠照垟、戴家堡、吴家堡、张良山、前堡、瓦窑、甘溪头、倒桥、崇家岙、新兴、海口、渔岙、大岙、炎亭(西沙、东沙)、牛卧龙

兼用蛮话和温州话: 宜山镇区、黄良(上黄、下黄)、芙蓉桥

共计3个镇186个村级行政单位,其中15个村使用双方言。根据2013年人口的分乡镇统计,蛮话人口约30万人,占全县人口的1/4强。钱库是蛮话地区的中心城镇,也是蛮话的代表点。本词典标音采用钱库音系。

蛮话人多为单言人,边缘地区兼说其他方言,比如兼用平阳温州话,兼用闽南话。旧时平阳县仅平阳一中一所高级中学,故不少人接触过平