



全明星教学系列丛书

刘莉 主编

肖楠 白雪 编著

How / to / be /  
a / graphic / designer

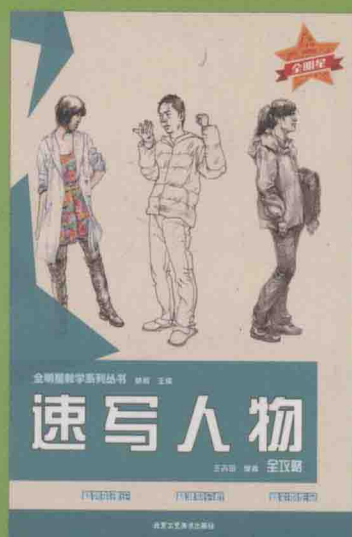
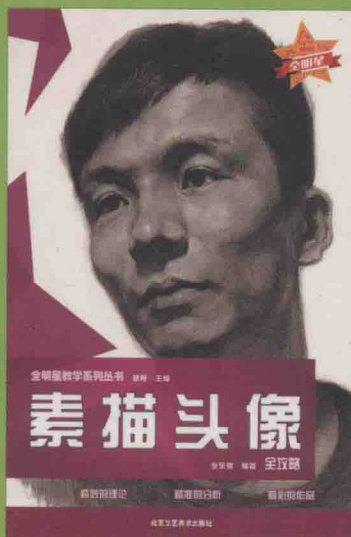
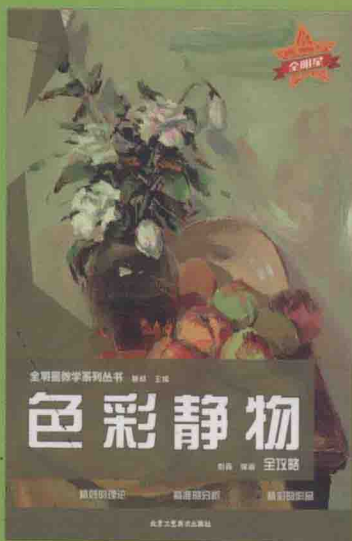
北京服装学院  
北京工业大学

# 创意速写

全攻略

我们不教你如何吃下苦药，我们只教会你如何服用刀叉  
The correct way is the key  
看到命悬无门下手是考试成功的关键  
Cannot find the method is a very painful thing  
命题往往都暗存考量要点，抓住它才能消灭它  
Everything always works out  
首推敲门都需要一把钥匙，但你要知道门上始终有猫眼  
You must know your enemy to win  
拥有了这本书你会发现艺术设计考试竟如此简单  
All difficulties are also paper-tigers

北京工艺美术出版社



战略合作伙伴



作者交流平台



欢迎投稿 约稿电话: 010-64283630

上架建议: 美术高考

ISBN 978-7-5140-0520-2



9 787514 005202 >

定价: 58.00元





蔡柯 主编

全明星教学系列丛书

How / to / be /  
a / graphic / designer

北京服装学院  
北京工业大学

# 创意速写

全攻略

肖楠 白雪 编著

我们不教你如何吃下蛋糕，我们只教会你如何使用刀叉

The correct way is the key

拿到命题无从下手是考试中的大忌

Cannot find the method is a very painful thing

命题往往都存在考查要点，抓住它才能消灭它

Everything always works out

梦想的门都需要一把钥匙，但你要知道门上的锁在哪里

You must know your enemy to win

拥有了这本书你会发现艺术设计考试竟如此简单

All difficulties are also paper-tigers

北京工艺美术出版社

## 图书在版编目 ( CIP ) 数据

北京服装学院、北京工业大学创意速写全攻略 / 肖楠, 白雪编著. —北京: 北京工艺美术出版社, 2014.6

(全明星教学系列丛书)

ISBN 978-7-5140-0520-2

I. ①北… II. ①肖… ②白… III. ①速写技法—高等学校—入学考试—自学参考资料 IV. ①J214

中国版本图书馆CIP数据核字 (2014) 第116462号

出版人: 陈高潮

策划编辑: 宋朝晖

责任编辑: 张恬

装帧设计: 肖楠

制作: 印华

责任印制: 宋朝晖

## 北京服装学院 北京工业大学 创意速写全攻略

肖楠 白雪 编著

出版发行 北京工艺美术出版社

地址 北京市东城区和平里七区16号

邮编 100013

电话 (010) 84255105 (总编室)

(010) 64283630 (编辑室)

(010) 64283671 (发行部)

传真 (010) 64280045/84255105

网址 [www.gmcbs.cn](http://www.gmcbs.cn)

经销 全国新华书店

印刷 北京顺诚彩色印刷有限公司

开本 889毫米×1194毫米 1/16

印张 11.5

版次 2014年6月第1版

印次 2014年6月第1次印刷

印数 1~3000

书号 ISBN 978-7-5140-0520-2

定价 58.00元



肖楠

高校毕业韩国学习回国，从事美术高考教育8年。教学形式新颖独特，教学方法轻松生动，注重学生综合能力培养，善于引导和启发学生的创新意识，使设计科目成为学生顺利升学的重要突破点。

高校考查方向把握及时到位，教学思路明确；在与全国多家知名画室长期合作中积累丰富的教学资源。



白雪

高校毕业后致力于插画与美术教育工作，教学形式生动活跃，手绘技法细腻独特，曾任职于多家少儿美术培训机构，现为自由插画师。

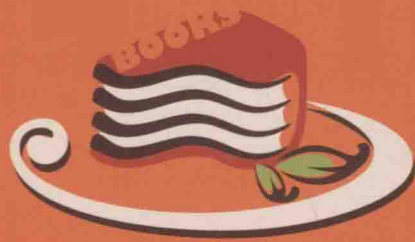
多次出版个人插图画集和美术类教材。代表作品有《哇，动物》《噢，食物》《嗨，朋友》《咦，大自然》少儿创意绘画系列教材等。

Microblog: @肖楠 Simon

Wechat: xiaonansimon

Blog: <http://blog.sina.com.cn/simon103793420>

E-mail: 103793420@qq.com



# 目 录





PART

# 1

创意速写设计概论  
1 ~ 3

PART

# 2

创意手段——同构图形  
4 ~ 7

PART

# 6

创意手段——异影图形  
20 ~ 21

PART

# 7

点线面与黑白灰  
22 ~ 27

PART

# 8

创意速写细节处理  
28 ~ 35

PART

# 3

创意手段——活用拟人  
8 ~ 11

PART

# 4

创意手段——夸张对比  
12 ~ 15

PART

# 5

创意手段——变换角度  
16 ~ 19

PART

# 9

创意速写材质处理  
36 ~ 45

PART

# 10

创意速写模拟命题展示  
46 ~ 173

PART

# 11

创意速写历年考题展示  
174 ~ 176



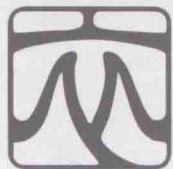
## 1. 创意速写的概念

创意速写同素描一样，既是造型艺术的基础，也是一种独立的艺术形式。这种独立形式的确立，在欧洲是18世纪以后的事情，在这以前，速写只是画家创作的准备阶段和记录手段。

速写分为单人速写、场景速写、创意速写等。创意速写加入了更多作者主观的想法，可有更多想象、幻想的空间。创意速写是许多美术高校的考查内容。

## 2. 主要院校考查介绍

目前，在美术高考中，创意速写持续出现在北京服装学院、北京工业大学和北京交通大学的考题中。



北京服装学院



北京工业大学



北京交通大学

北服



北京服装学院的创意速写考查形式独特，纸张为8开，创意速写与素描考试安排在同一考场，180分钟的素描考试后，发放创意速写试卷，考试时间60分钟。创意速写一般要求用1-2个元素表达相近或相反的两个状态或概念，还要编写50字左右的创意说明，供阅卷时参考。表现工具与手法不做限制，铅笔、炭笔、勾线笔、楷笔、马克笔均可。

北工大



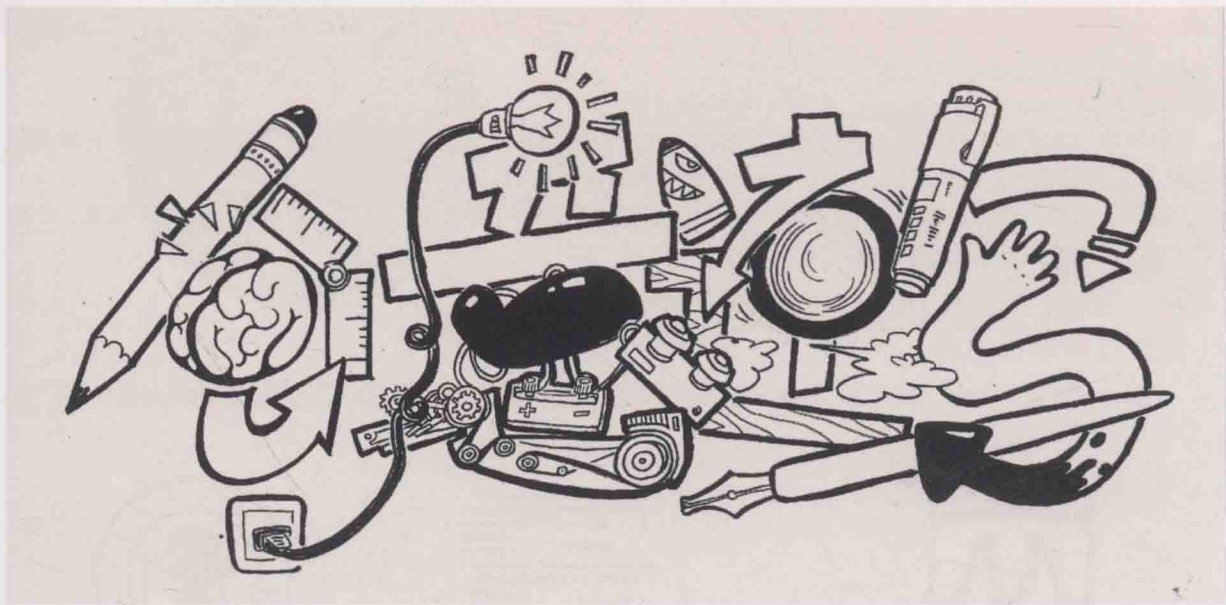
北京工业大学的创意速写考查形式与北京服装学院不同，纸张为16开，同样与素描考试安排在一个考场，素描考试结束后更换创意速写试卷，考试时间为30分钟。在内容上，一般要求用1个元素表达一个状态或概念，允许添加适当的文字说明，表现工具仅限用铅笔和炭笔。



北京交通大学的创意速写考查形式与北京工业大学类似。在内容上，一般要求用1个元素表达1-2个状态或概念，允许添加文字说明。一般情况下表现工具与手法不限，有时也要求用铅笔和炭笔表现。

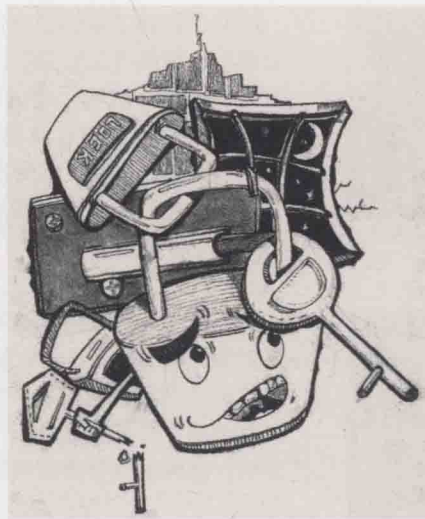
### 3. 创意速写的特点

创意速写，顾名思义是一种快速的有感觉的有想法的速写方法，是用设计速写的方法表达的创意思维，有创意草图的含义。创意速写不同于简单的生活速写，是在创作的过程中，以速写的形式，运用同构、对比、夸张、拟人、投影等方式，将创造性的意念构想转化成具有创新精神的表現形式。



### 4. 创意速写的考查要点

创意速写的根本是“创意”，通过速写的表现手法，把“奇思妙想”表达出来。各院校创意速写考查的要点有两个：一是画面是否能呈现熟练精致的表现技法，一幅作品首先要给人以好的画面感；二是独特的思维和深入的想法，作品富含深意是创意速写取得高分的关键。







## 1. 同构图形的概念

形态相似的图形根据特定的规律组合在一起，表达特定的主题。

所谓同构，即构造相同，它的前提是物与物之间必须有一定的相同之处。它将两种或两种以上的形象结合，从而综合成一个新的形象，它使物象的各个元素完整保留，并创造出一种新的有完整内容信息的形象。



图 1



图 2



图 3



图 4



图 5



图 6

如图 1 所示，一般人物脸部并没有太多特征，如对其面部表情进行处理，会产生特殊的视觉效果。图 2 中的人物的人物的猥琐表情使人物形象更加生动；另外，人物的头部与圆形存在形状上的相似性，如果把头部进行替换，即利用图形创意中的同构手法，就会出现图 3 中的球迷形象。图 4 中的人物有可能是个恐怖分子、脾气暴躁的人、易怒的人。图 5 中的人物会是一个有时间观念的人、急性子的人。图 6 中的人是一个有很多问题的人、身世成谜的人、不知道自己是谁的人，等等。

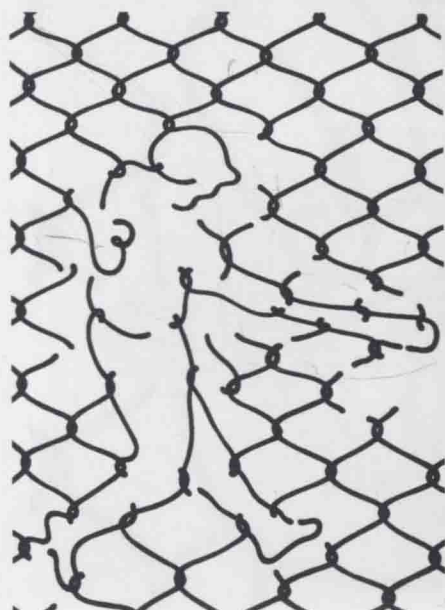
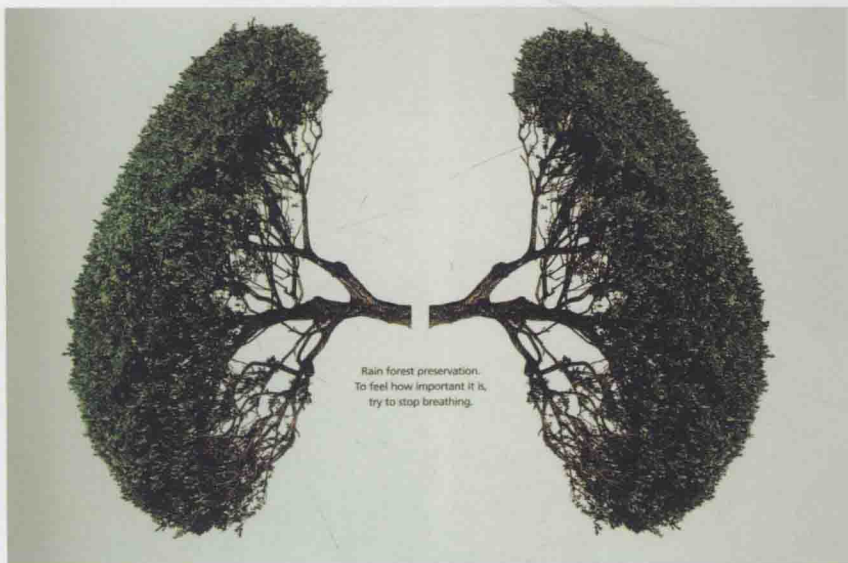
由此可见，图形创意手法可以将一定的意识通过图形传达给观众。上述实例是利用图形创意的第一种方法同构完成的作品。



## 2. 同构手法的应用

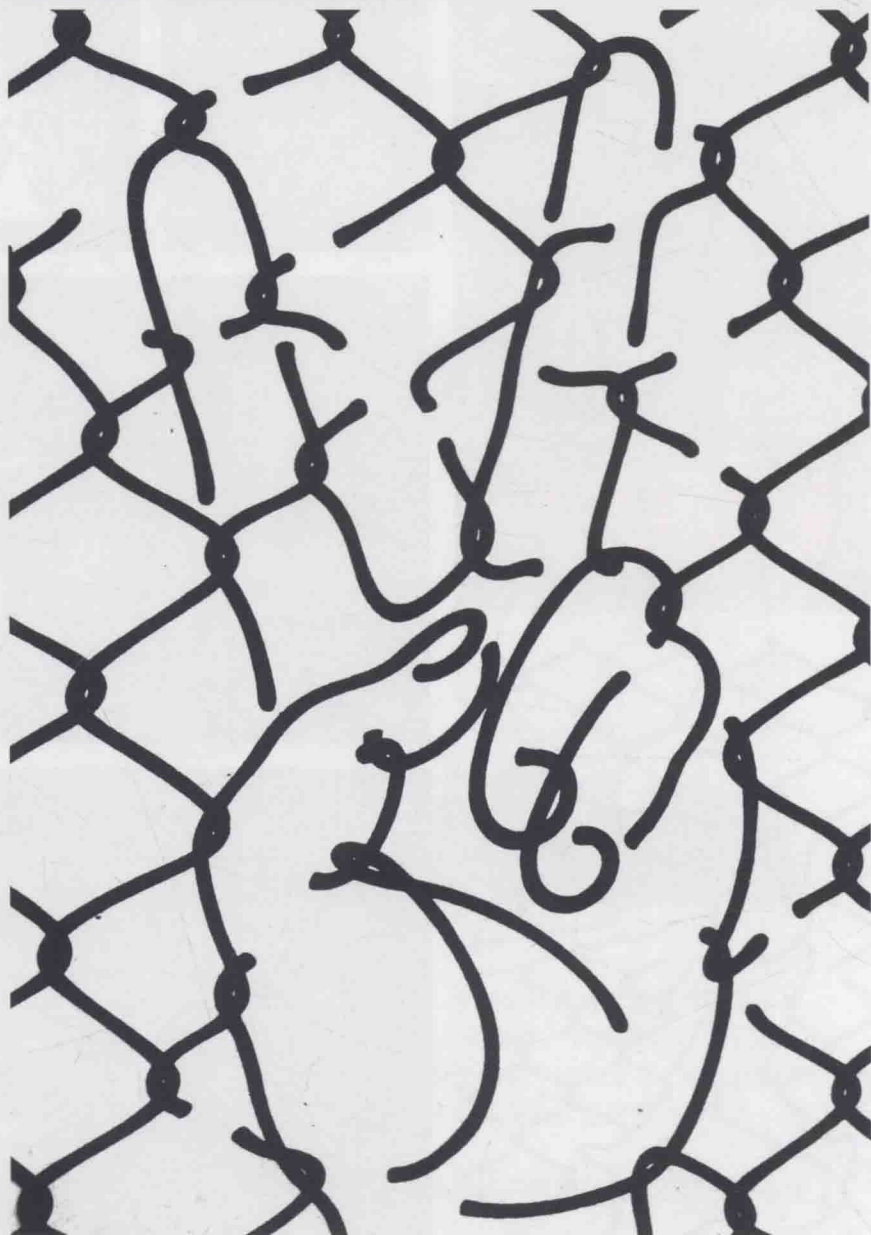
同构手法是图形创意手法中运用最为便捷、直观、高效的方法。同构手法的根本意图不只是简单地对形状相同或相似的图形进行置换，而是在图形置换后无障碍地通过图形语言交代作者意图，也就是说，通过图形传达给观众信息，才是图形创意的根本目的，而非创意手法本身。

同构手法在创意速写考试中经常出现，由于手法简单，传达力度强烈，同构图形的的手法成为创意速写考场里应对命题最为快捷的手段。

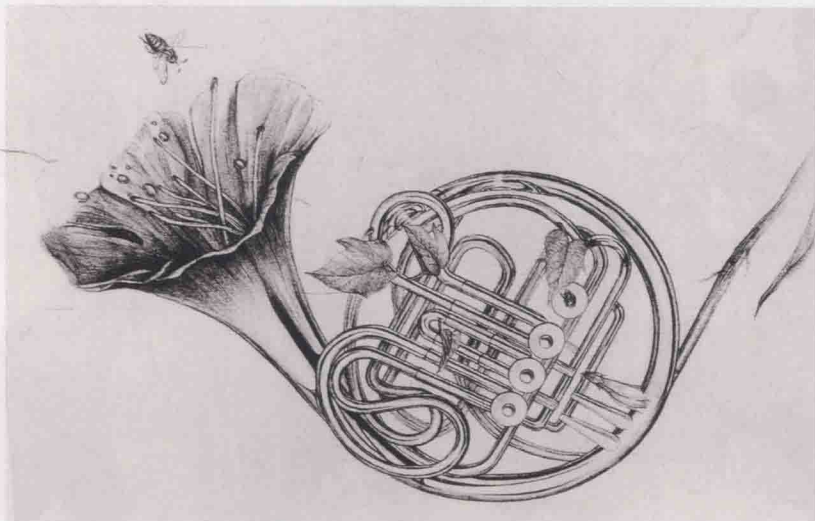
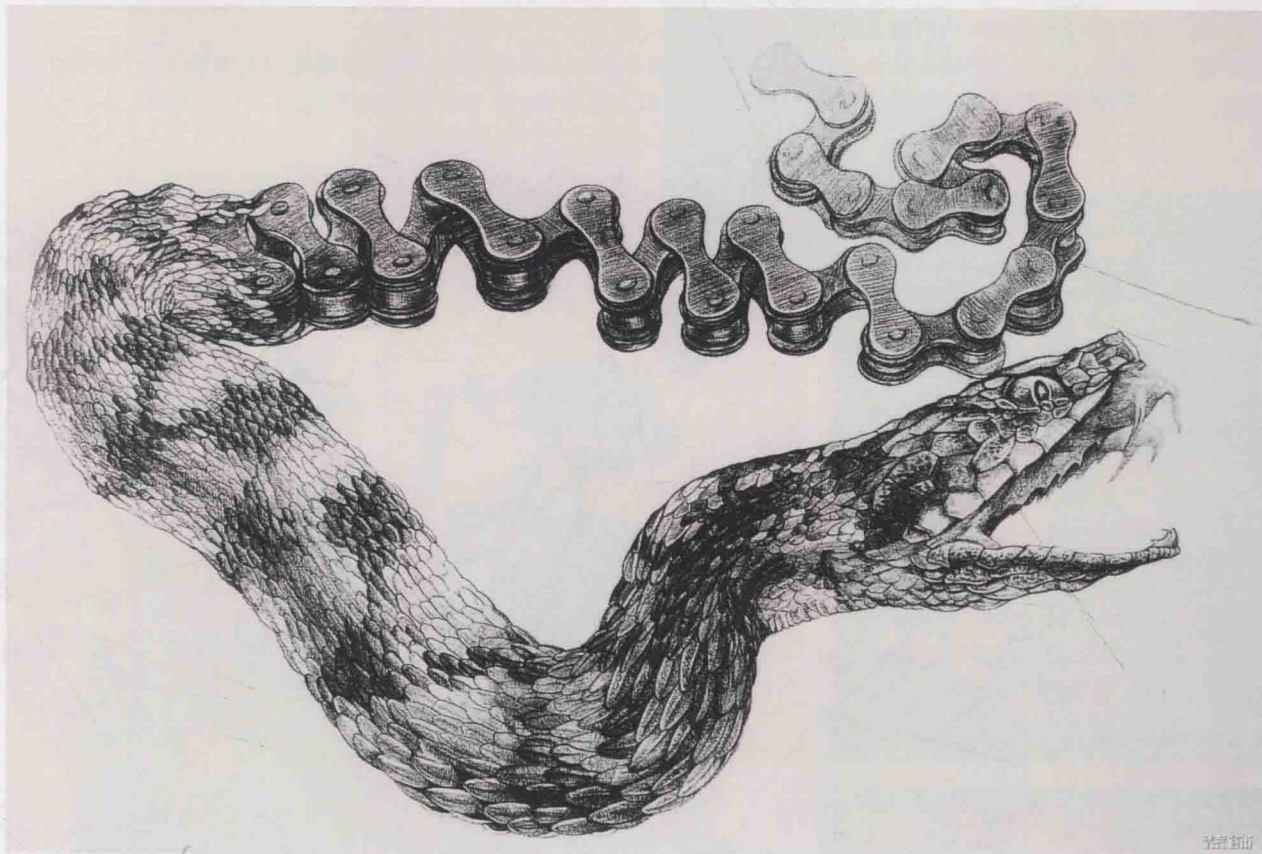
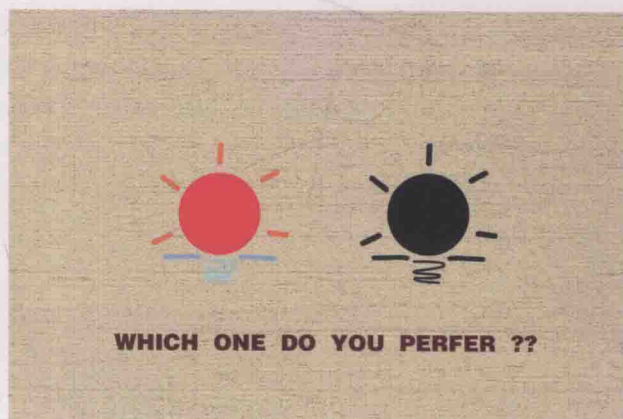
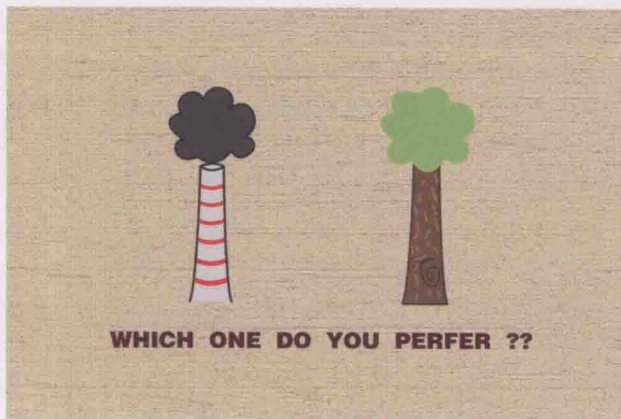




同构手法频繁出现在各种公益招贴、商业广告和创意作品中。由于其构成要素比较直观，视觉传达效率较高，在众多领域得以广泛应用。







日本图形设计大师福田繁雄有很多作品采用了同构图形的方法。

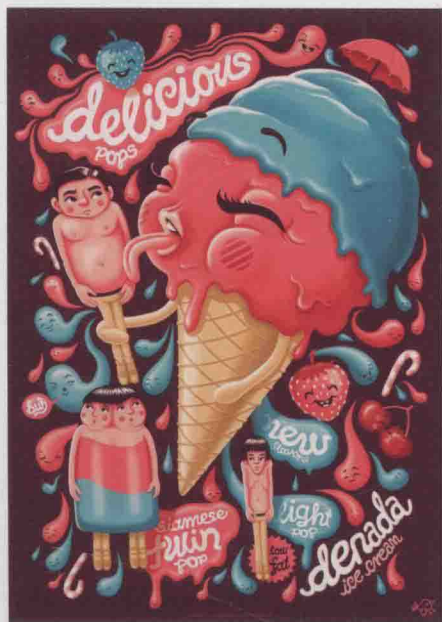
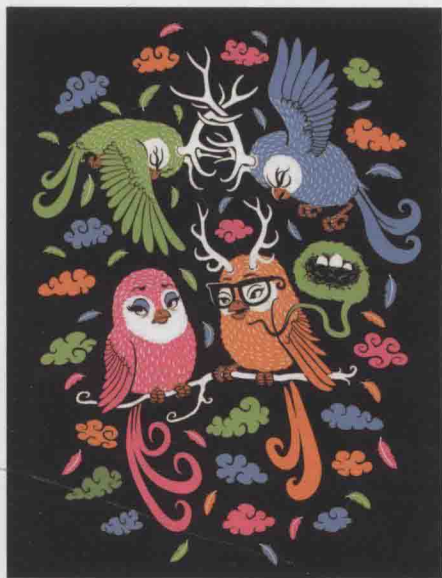
同构图形能够在最短的时间内给人留下相对较直观的视觉效果，因此也是众多考生在考场中争相使用的创意手法。

## 创意手段——活用拟人

## 1. 拟人图形的概念

拟人图形是赋予图形人格化意义的创意手段。

拟人手法不是简单地把其他元素加入人的特征,即简单地加入眼睛、鼻子、嘴巴等形象并非成功的拟人手法,而是建立在元素原有形象基础之上,对其主要特色进行拟人化处理,让其形象更为生动。





## 2. 拟人手法的应用

拟人手法是创意速写考试中较容易的解题手法。由于命题常常要求使用相关元素表现某种状态，多为人勤奋、坚强、尴尬等的情绪反应。因此，绝大部分的考生会自然把思维转移到人为的方向上。

在创意速写的考场上使用拟人手法进行解题的考生不在少数。其实，考生在应对命题时要从长计议，认真考虑拟人手法是否是较佳的解题方式。如果决定采用拟人手法，也应避免所表现元素的原有的特征被破坏。



拟人手法运用得当，会给所表现对象带来鲜活的生命力。如由皮克斯动画工厂制作，迪士尼公司发行的《汽车总动员》中的角色，每个角色都拥有自己的性格特点，让人印象深刻。