

乡村

规划

——2012年同济大学
城市规划专业乡村规划设计教学实践

同济大学建筑与城市规划学院
上海同济城市规划设计研究院 编
西宁市城乡规划局

湟中县

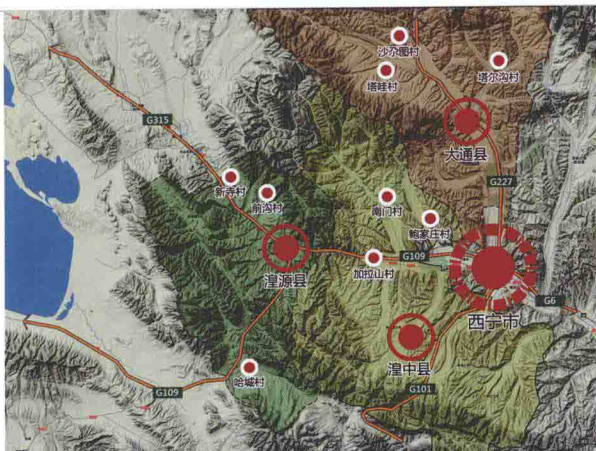
G101

哈城村

中国建筑工业出版社

乡村规划

——2012年同济大学城市规划专业乡村规划设计教学实践



同济大学建筑与城市规划学院
上海同济城市规划设计研究院 编
西宁市城乡规划局

中国建筑工业出版社

图书在版编目 (CIP) 数据

乡村规划——2012年同济大学城市规划专业乡村规划设计教学实践 / 同济大学等编. —北京: 中国建筑工业出版社, 2013.5
建筑与城市规划学院
ISBN 978-7-112-15425-8

I. ①乡… II. ①同… III. ①乡村规划—研究—中国 IV. ①TU982.29

中国版本图书馆CIP数据核字 (2013) 第093134号

责任编辑: 杨虹
版式设计: 杨虹
责任校对: 党蕾 陈晶晶

乡村规划——2012年同济大学城市规划专业乡村规划设计教学实践

同济大学建筑与城市规划学院
上海同济城市规划设计研究院 编
西宁市城乡规划局

*

中国建筑工业出版社出版、发行 (北京西郊百万庄)
各地新华书店、建筑书店经销
北京嘉泰利德公司制版
北京方嘉彩色印刷有限责任公司

*

开本: 880×1230毫米 1/16 印张: 10 字数: 320千字
2013年5月第一版 2013年5月第一次印刷
定价: 78.00元

ISBN 978-7-112-15425-8

(24016)

版权所有 翻印必究

如有印装质量问题, 可寄本社退换

(邮政编码 100037)

目 录

序 005

1 回顾与展望

1.1 同济大学早期开展的乡村规划教学与实践 008

1.1.1 人物专访：董鉴泓教授谈同济大学城市规划专业的创办与早期开展的乡村规划教学 008

1.1.2 附录：青浦县及红旗人民公社规划（有节略） 010

1.2 乡村规划与新型城镇化 020

人物专访：石楠 伍江 左学金 彭震伟 赵民 孙施文 李京生 张兵
朱若霖 袁奇峰

1.3 乡村规划与规划教育 034

人物专访：吴志强 陈秉钊 吴长福 彭震伟 赵民 王士兰 耿毓修
李京生 杨贵庆 吴志诚

2 西宁市村庄规划设计教学实践

2.1 西宁市村庄调查与教学设计成果 048

2.1.1 概述 048

2.1.2 鲍家庄村 052

2.1.3 南门一村 062

2.1.4 哈城村 072

2.1.5 新寺村 082

2.1.6 塔哇村 092

2.1.7 塔尔沟村 102

2.1.8 前沟村 112

2.1.9 加拉山村 122

2.2 西宁市村庄规划设计教学实践经验 132

2.2.1 教学组织 132

2.2.2 教学经验 133

2.2.3 教学过程 146

2.3 西宁市村庄规划设计教学相关教学文件 150

2.3.1 村庄规划设计教学任务书 150

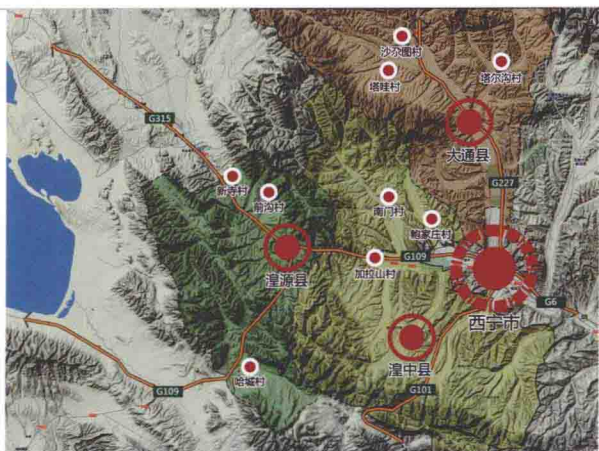
2.3.2 村庄调查资料清单 151

2.3.3 村庄调查问卷 153

后记 158

乡村规划

——2012年同济大学城市规划专业乡村规划设计教学实践



同济大学建筑与城市规划学院
上海同济城市规划设计研究院 编
西宁市城乡规划局

中国建筑工业出版社

图书在版编目 (CIP) 数据

乡村规划——2012年同济大学城市规划专业乡村规划设计教学实践 / 同济大学等编. —北京: 中国建筑工业出版社, 2013.5

建筑与城市规划学院

ISBN 978-7-112-15425-8

I. ①乡… II. ①同… III. ①乡村规划—研究—中国 IV. ①TU982.29

中国版本图书馆CIP数据核字 (2013) 第093134号

责任编辑: 杨虹

版式设计: 杨虹

责任校对: 党蕾 陈晶晶

乡村规划——2012年同济大学城市规划专业乡村规划设计教学实践

同济大学建筑与城市规划学院

上海同济城市规划设计研究院 编

西宁市城乡规划局

*

中国建筑工业出版社出版、发行 (北京西郊百万庄)

各地新华书店、建筑书店经销

北京嘉泰利德公司制版

北京方嘉彩色印刷有限责任公司

*

开本: 880×1230毫米 1/16 印张: 10 字数: 320千字

2013年5月第一版 2013年5月第一次印刷

定价: 78.00元

ISBN 978-7-112-15425-8

(24016)

版权所有 翻印必究

如有印装质量问题, 可寄本社退换

(邮政编码 100037)

编委会

「主 编：彭震伟

「副主编：张尚武 栾 峰

「编委会成员：（按姓氏笔画排序）

宋小冬 张尚武 陆希刚 张 立 卓 健 赵 民
耿慧志 栾 峰 高晓昱 彭震伟 潘海啸 戴慎志

「文字编辑：

邹海燕 李 欣 张 引 胡维娜 赵泰合 臧 珊

目 录

序 005

1 回顾与展望

1.1 同济大学早期开展的乡村规划教学与实践 008

1.1.1 人物专访：董鉴泓教授谈同济大学城市规划专业的创办与早期开展的乡村规划教学 008

1.1.2 附录：青浦县及红旗人民公社规划（有节略） 010

1.2 乡村规划与新型城镇化 020

人物专访：石楠 伍江 左学金 彭震伟 赵民 孙施文 李京生 张兵
朱若霖 袁奇峰

1.3 乡村规划与规划教育 034

人物专访：吴志强 陈秉钊 吴长福 彭震伟 赵民 王士兰 耿毓修
李京生 杨贵庆 吴志诚

2 西宁市村庄规划设计教学实践

2.1 西宁市村庄调查与教学设计成果 048

2.1.1 概述 048

2.1.2 鲍家庄村 052

2.1.3 南门一村 062

2.1.4 哈城村 072

2.1.5 新寺村 082

2.1.6 塔哇村 092

2.1.7 塔尔沟村 102

2.1.8 前沟村 112

2.1.9 加拉山村 122

2.2 西宁市村庄规划设计教学实践经验 132

2.2.1 教学组织 132

2.2.2 教学经验 133

2.2.3 教学过程 146

2.3 西宁市村庄规划设计教学相关教学文件 150

2.3.1 村庄规划设计教学任务书 150

2.3.2 村庄调查资料清单 151

2.3.3 村庄调查问卷 153

后记 158

序

新中国成立以来，特定的经济社会发展环境决定了我国在相当长的一个时期内采取了“城市偏向”的发展模式，主要表现在农业支持工业和为工业发展提供积累，更多关注城市的发展而忽视乡村的发展，由此造成了长期以来城乡关系的严重失调。从城镇化发展与规划的角度看，过多关注了农村人口向城市的转化和农业向非农业产业的调整，而对农业、农村和农民长远发展的关注则远远不够。由于关注了城市，对城市发展规律及其城市规划应对的研究相对系统完整，并已形成了较为完善的城市规划理论和城市规划编制体系与方法，而对乡村的发展规律和乡村的规划则相当忽视，或仅站在城市发展的立场上规划乡村的发展。

2008年我国颁布的《城乡规划法》出于城市和乡村统筹发展的考虑，将乡村规划区内的建设管理纳入到统一的城乡规划管理范畴，并且在法律上肯定了乡村规划的重要性。根据我国住房和城乡建设部的统计，2010年全国有266.6万个村庄，农村人口6.74亿人，村庄建设用地13.99万平方公里，占全国建设用地总面积的59.43%。如此大量的村庄及其人口，对乡村发展与规划的人才需求十分巨大。2011年，国家正式将城市规划从建筑学一级学科中分离出来，设立城乡规划学一级学科，积极应对我国快速城镇化进程中城乡统筹与乡村发展对高层次规划人才的紧迫需求，作为促进我国城乡统筹和城镇化健康发展的重要支撑。

我国城市规划学科的发展相对成熟，经济、社会、文化、生态环境等相关学科的理论及思想大量融入城市规划领域，不断完善着城市规划学科的内涵和外延，并形成了诸多交叉学科。而乡村规划学科的发展则相对滞后，更需要在城乡规划学一级学科的框架和统一的城乡建成环境发展背景下，认识和理解乡村发展的过程与规律，不断丰富其内涵和外延，架构和完善其规划理论与实践体系。

同济大学城市规划专业作为中国最早设置的城市规划专业，在办学初期的1950年代就在专业教学体系中设置了乡村规划的教学环节与内容，并与当时的城乡发展社会需求紧密结合，在专业教学中开展了相应的实践活动，如组织开展人民公社规划设计的编制等实践教学活动。2011年随着我国城乡规划学一级学科的设立，同济大学城市规划专业教学体系的完善迎来了新的契机，对原有城市规划专业课程体系、培养方案以及相关课程的教学大纲进行了调整和完善，不仅增设了乡村规划原理的专业课程，还在城市概论、城市规划导论、城市规划原理和区域规划等系列理论课程以及城市规划设计类课程中均将城乡建成环境作为整体来开展教学。尤其在课程设计的教学环节中，在原有城市总体规划课程设计教学的基础上，专门增加了乡村规划设计的教学内容，明确提出城市总体规划课程设计的教学目的是培养学生认识、分析、研究城乡问题的能力，掌握协调和综合处理城乡问题的规划方法，在城市总体发展的层面上通盘考虑乡村的发展与规划。2012

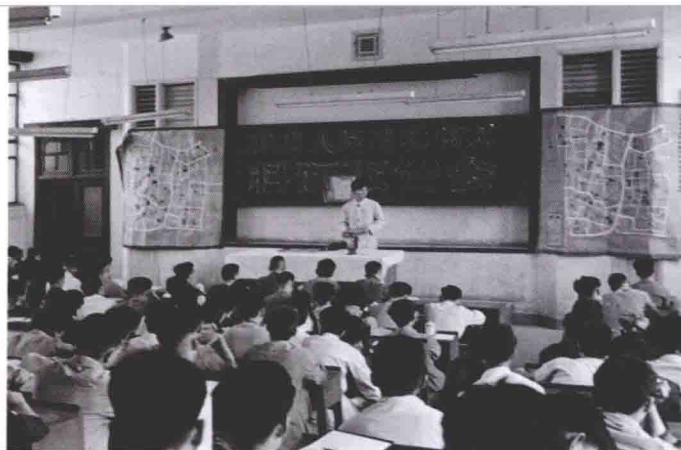
年，在青海省和西宁市的大力支持下，城乡规划学一级学科设立以来的同济大学城乡规划教学体系与教学环节得以实施，城市规划专业近 80 名本科生开展了针对西宁市湟中县、湟源县、大通县等 3 个县的加拉山村、新寺村、塔尔沟村等 8 个典型村庄的村庄规划课程设计教学活动。在 10 多位教师的指导下，通过实地调查、分析研究各村庄的现状基础条件及历史发展趋势，最终以概念性村庄规划方案竞赛的形式完成了这一教学内容。本书记录了此次教学内容的全过程。学生们从乡村所处的地理环境、资源条件、产业基础、人口状况、民族宗教、文化与生活方式、设施配置、空间机理特征等多方面对乡村进行了全方位的深入调查研究，与村民开展了面对面的交流与问卷调查，涉及村民的生产与生活方式、土地使用、人口与劳动力流动等乡村发展中的关键要素，并据此提出了村庄建设布局 and 重要设施布局、村庄环境保护及整治、村庄特色保护与村容村貌塑造，以及村庄建设发展时序与实施措施等规划内容。其重要的特征表现在规划过程不是站在乡村以外的城市俯视乡村的发展，而是深入到乡村并且平视乡村的发展，是真正了解、认识和读懂乡村的过程，也是此次规划对乡村发展的思考和所形成的规划对策的重要基础。

感谢西宁市城乡规划局为此次乡村规划教学活动所给予的大力支持，这是一次校地合作开展乡村规划的成功探索。感谢多位专家教授为本书贡献了他们对乡村规划与城市规划、乡村规划与规划教育等方面的真知灼见，也感谢中国建筑工业出版社对本书的编辑出版所给予的支持与帮助。希望本书的出版能够为我国城乡规划学科的发展提供一些乡村规划教学的经验借鉴，进一步推进我国城乡规划教育事业的发展和城乡规划人才的培养。

彭震伟

同济大学建筑与城市规划学院 教授 博士生导师

1 回顾与展望



1.1 同济大学早期开展的乡村规划教学与实践

1.1.1 人物专访：董鉴泓教授谈同济大学城市规划专业的创办与早期开展的乡村规划教学

1952年全国高等学校进行院系调整,同济大学成立了建筑系。考虑到国家大规模建设的需要,由金经昌、冯纪忠等提出要建立培养城市规划专门人才的专业,决定在建筑系中成立城市规划专业。但是,因为当时国家和苏联的高等教育专业培养中没有城市规划专业,因此参照当时前苏联土建类专业目录中较为相近的名称,设立“都市计划与经营”专业(后改为“城市建设与经营”专业),但实际的课程及教学等主要是围绕着城市规划来展开的。同年成立城市规划教研室(初名为都市计划教研室),我加入了该教研室,开始从事城市规划的教学研究工作。1955年经高等教育部批准设立城市规划专业(六年制)。

专业创办之初,金经昌、冯纪忠就提出“真刀真枪、真题真做”,带领广大师生在各地开展实践性教学,并开始参加大量的城市规划实践活动。1953年三年级学生的课程设计以上海市南翔镇规划作为教学对象,这是最早做的一次课程设计,开创了面向实践的规划教学方式。这次教学也算是一次乡村规划教学,因为当时的南翔镇虽然说是镇,但其实村镇混合现象突出,镇区里有大量的村庄。冯先生、金先生和我一起带着学生进行了现状调查,做完规划后向镇政府汇报,并通过开座谈会听取了意见,此后修改完成后向镇政府提交了成果。以后的课程设计和毕业设计基本上都是真题真做,真题居多,有的是真题假作,但也要求同学们去现场做真实的调研。

以农村为主的课程设计是在1958年9月,是对青浦县人民公社的规划,正值人民公社运动的高潮。教研组带领城市规划专业三年级学生三十人和上海医学院三年级学生五人,徒步抵达青浦。历时十多天,对红旗人民公社和青浦县进行了规划,并对一个居民点进行了详细设计。我们进行了详细的调研工作,完善了原有地形图,形成了1:20000的现状图纸。然后,再对村庄用地进行了整合,在原来乡的划分基础上,主要结合地块规整和水网完整性,以及人民公社的设置,在全县范围内进行了公社布局规划。

调研主要针对农村的人口、户型、居住条件、交通、水网等情况。农村每户情况与城市有很大区别,有的三代同堂,一家有七八口人,户型很大且多为三间头,常常堆放农具杂物,厨房面积较大,因为用稻草做燃料,堆放占地较多,人畜共生,所以实际居住面积并不是很大。当时人民公社提出一个口号,叫做一大二公,毛主席讲的,规模要大一点,东西要是公家的,吃饭也是公家的,所以最重要的一个问题就是要将居民点归并。针对当时居民点多沿河布置、较为分散的问题,考虑将居民点进行集中。但是,过于集中又导致出工不方便,所以居民点的规模要与周边耕地规模相当。在规划时考虑把乡里的农村合作社或农业社打乱后分成大队,大队的规模要考虑适当大一些,达到什么程度呢?我的印象是要达到可以办一个五年制小学,大队规模约1~2万人。青浦靠近淀山湖,水池众多,在水网设计方面,我们将河道分为通航和灌溉两种功能,以解决基地地势低洼,易被水淹的问题。

青浦人民公社的规划我们一共做了两个方案,一个十个工区,另一个十二个工区。工区的个数代表了规模的大小,决定了公共设施的配置。我们还对其中一个居民点进行规划,建筑单元做

了三个供选方案，居民点做了两个规划方案，其中都对主要建筑物如食堂做了详细的设计，对道路等级、开敞空间、基础设施当时都有所考虑。

同时，也考虑了村周边的产业问题。其中一个方案，我们打算在朱家角的西北方向做新发展的工业用地，各居民点的生产大队也要发展自己的产业，所以在规划中我们考虑了风向和污水处理的问题。我们还做过其中一个居民点详细规划和建筑设计方案，新的户型设计中我们将人畜分开，提高农民的生活品质。农民热情很高涨，想盖两层楼。不过这些规划都没有实现，因为人民公社没过多久就撤销了，农村里也很难将居民点都集中起来。

这一规划成果发表于《建筑学报》第10期，当时我们是上海最早做人民公社的单位，也是全国的第一家。据说苏联的杂志还转载过我们这篇文章。

1958年，我们还应邀在江西做了80多个县城的快速规划，当时情况比较艰苦，有的县城没有地形图，我们就爬到山上徒手绘制，再进行方案设计，期间金经昌先生陪同德国专家来江西进行了参观考察。后来我们又与德国专家一起合作了合肥市的总体规划项目。

1961年，我们做了浙江绍兴、金华等地四个县的县域规划，类似于现在的区域规划。当时，我们从交通、居民点、产业等发面进行研究，做了完整的规划方案，并去宁波进行了汇报。

开展乡村规划了解农村地区的实际情况很重要。当时规划专业的学生大部分是城市的学生，农村的学生很少。我们当年都要求三秋三下，去农村参加劳动，所以农村还算了解。

1950年代，我们为消除城乡差别也曾改名为城乡规划，教材的名称也是城乡规划原理，但是内容上没有很大变化。1958年，我自己做了上海周边的村镇调查，从历史的角度分析上海周边各镇的情况，写了一篇关于上海郊区城镇发展的文章登在同济学报上。1959年下放到崇明的高教农场改造一年，那时候我接触农村机会较多，了解的也深入，期间做了高教农场的设计和周边居民点的改造，图纸也都是我手绘的。



新形势下乡村的情况和以前有很大的不同，新的城乡规划的教育应该不只是名称叫法上的变化。我曾经到河南南街村做过调查，对华西村也有所了解，农村的人口结构和产业都发生了很大的变化。农民收入不只是靠种地，还有乡镇企业以及外出打工收入。当时我们做农村规划，学生去了实地之后都挺有新的感受的。因此，现在我们开展乡村教学，还是应当让学生去了解农村，最好去实地体验一下，才能做好真正的乡村规划。

1.1.2 附录：青浦县及红旗人民公社规划（有节略）

原载于《建筑学报》1958年第10期

作者：李德华 董鉴泓 臧庆生（同济大学城市规划教研组）

杨铭鼎 姚志骐 方企聖（上海第一医学院卫生系）

同济大学城市建设系城市规划教研组与上海第一医学院卫生系环境卫生教研组部分教师，率领同济大学的城市规划专业三年级同学三十人，上海第一医学院卫生系三年级同学五人，于1958年9月8日~9月14日在青浦县委及叶龙乡党委的领导下，做了青浦县人民公社的规划工作。工作过程中上海第一医学院卫生系营养卫生教研组徐达道，学校卫生教研组徐苏恩，保健组织教研组张昭寰等先生曾参加提供意见。此工作共分五部分：①青浦全县的规划总图；②青浦县城厢镇初步规划；③叶龙乡的现状调查工作；④红旗人民公社的总体规划；⑤人民公社的一个居民点的规划。

其中城厢镇的规划，因为后来发展规模有很大变化，故要重新做过，这里只将其他几部分工作加以介绍。

一、全县的规划

首先，我们用五万分之一比例尺做了一张全县的简单的现状图（图2），其中主要标明：①乡界的划分，乡镇人民政府所在地、居民点的分布；②全县水系与通航河道；③全乡对外交通公路与县境内主要道路系统；④全县地形特点分析及农作物的分区；⑤现有工业、渔业等的分布。从这张图上就可以看出，这一地区最主要的特点是地形，因为接近太湖，是太湖三角洲水网地区的中心，河道密如蛛网，湖泊星罗棋布，地面标高一般为吴淞零点3~4m，淹涝灾害较重，由于河道太多，陆上公路交通反而不发达，只有一条从朱家角经过青浦通往上海的公路。全县绝大部分为水田，故为单一的水稻作物区。在70万亩田中，水稻占60万亩以上。

由于历史的原因，乡界多犬牙交错，有的乡跨越很大的河道，耕作及交通极不便利。居民点受土地所有制的限制，极为分散，大型居民点少，除了县镇及朱家角镇有些工业基础外，其他地区几乎没有工业。

我们调查了现状，分析了特点后就开始规划（图1）。

首先，考虑到青浦是太湖水系的一部分，又是上海附近一个城市，因而必须要从区域规划的眼光来解决河道及对外交通问题。

将全县的河道分为几类：一类是省级河道，相当于一、二级河道。应以全省水利规划为根据，要保证将来行驶1000吨以上的轮船，其作用也不仅在本县内，以过境交通运输为主，这种河道在排洪方面起很大作用，拟另开辟太浦河（太湖至黄浦江）根本上解决太湖洪水对本县及邻近地区的淹涝威胁。第二类为县级河道，为需要保留或拓宽整治，用做通航灌溉之用，能在县境内连

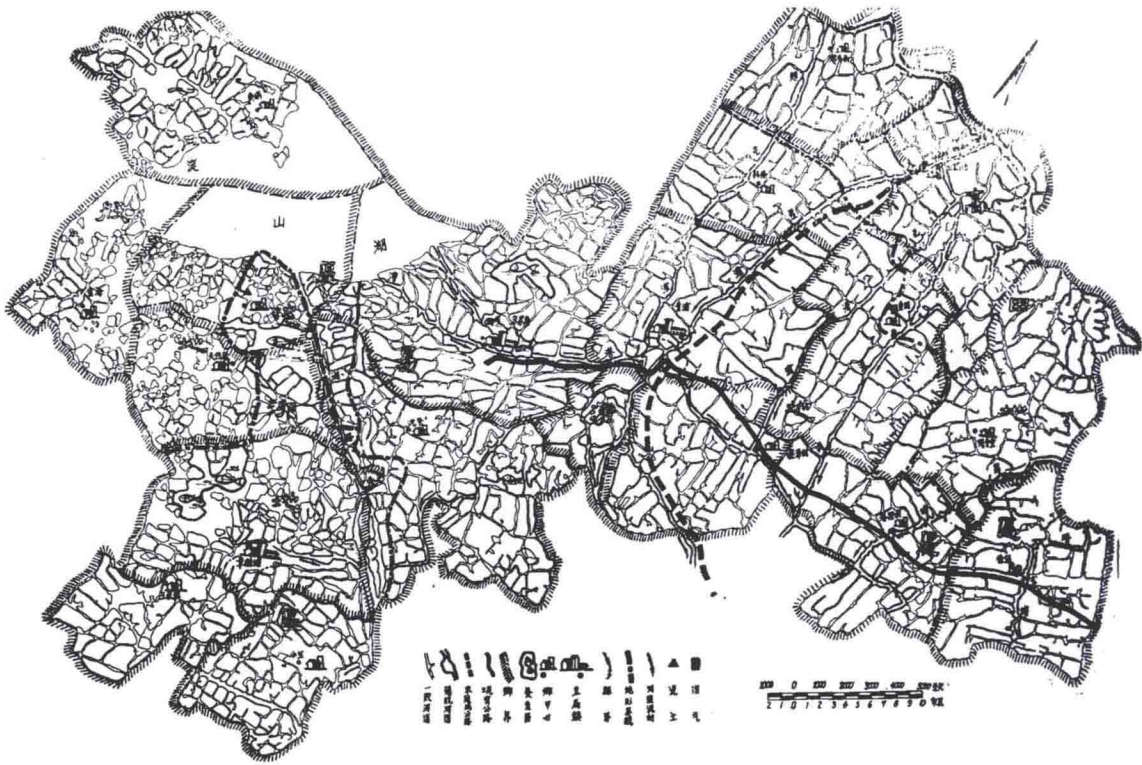


图1 青浦县规划总图(一)

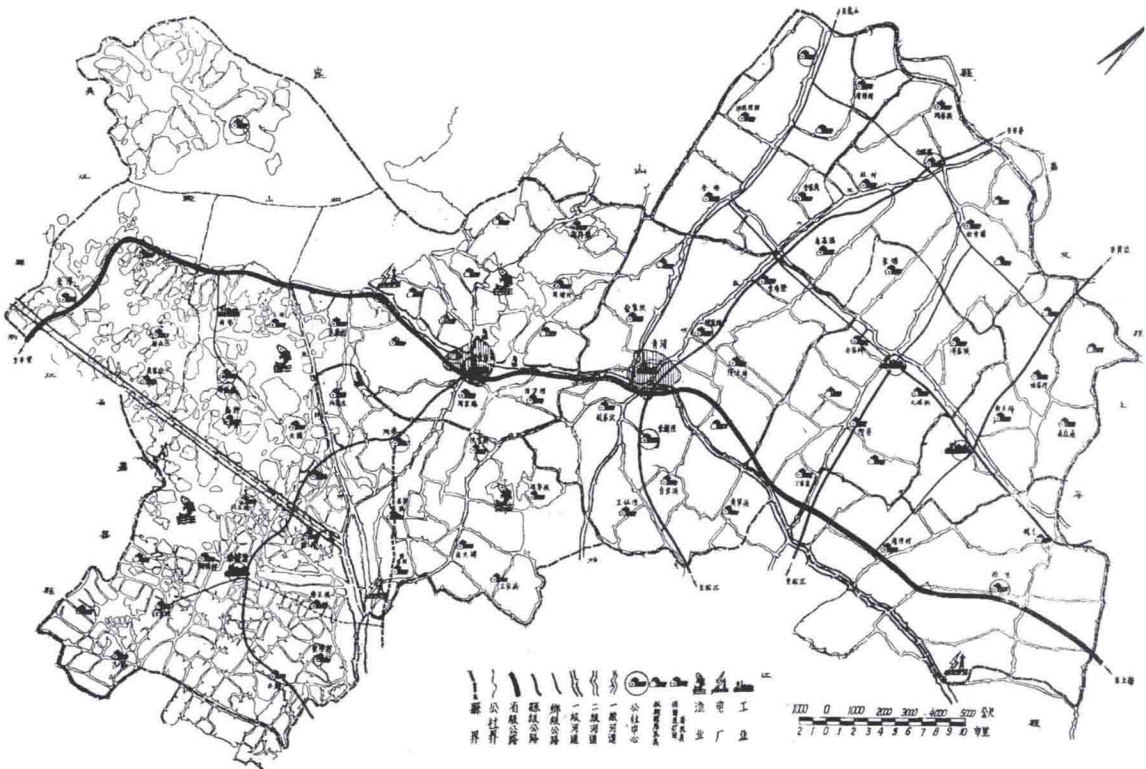


图2 青浦县规划总图(二)

接各主要的居民点，第三类为乡级河道。在公社规划时再决定。

在陆上交通方面，计划将现在由上海通往朱家角的公路加宽为双车道并延长经过淀山湖至平望与吴江，成为贯穿全县的主要公路。另将在新中国成立前夕遭国民党军队破坏的向南至松江北至昆山的公路加以修复，并新建一条由朱家角往练塘至跌路线的公路，这些可作为县级公路，各公社中心都将以公路接连。另有乡级公路联系公社内各居民点，在公社总体规划时再考虑。

在确定主要的河道与道路后再考虑划分全县公社较为妥当。青浦全县原有十八个乡，每原乡约为 15000~20000 人。规划时基本上按乡的基础进行调整合并，改为十四个人民公社。并以原乡人民委员会所在地作为公社的中心，划分的原则为：①尽可能以大的河道、跌路、公路等为界，以便于交通联系及管理；②保证一定大小，要做到公社“大”的特点，每个公社约在 4000 户左右。这一规模尚受水网地区的限制，如系平原地区，规模还可再大一些；③要求公社用地形状整齐规则，最好接近圆形或方形。以达到内部连系的方便，要大胆打破乡界甚至县界，规划中拟将南面一块划归松江县，北面昆山县部分土地划归本县，并拟将淀山湖以西的商塌乡划归昆山县。

图上除表明公社界限外还要表明公社中心的居民点，及拟作为各工区的居民点。

对全县风景疗养地区也做了安排，计划在淀山湖一带开辟休养风景地区，不仅为本县服务而且可为上海服务，从区域图上可以看出淀山湖为距上海最近的大片水面与绿化，将来公路修通航道加宽后，更可以吸引大量游人来短期休息。

规划上还要标明拟利用以水力新建电站的位置。境内或过境的高压线的位置。目前，因为全县工业发展规划尚未定案，图上只表明了建设的工业分布地点。

二、乡的现状调查

叶龙乡现有约三万人，中心点为朱家角镇，是青浦县最大的市镇，有人口一万三千多人，有一定的工业基础，过去为这一带地主集中居住的地方，商业繁盛，建筑质量也较好，但基本上仍保持旧城镇的形态。

在进行规划以前，花了三天的时间对该乡做了一些现状的调查分析工作，分下面几方面：

(一) 人口调查

我们抽查了 26 个农业社中的六个具有代表性的社，计有新星一社、二社、共星三社、五社、五一社及庆丰社，还有朱家角镇的西井街。调查总户数为 1368 户，其中西井街占 394 户，其余 974 户全为农村居民点。

调查内容为：人口年龄构成调查，抽查结果绘制了人口年龄百岁图，可以看出人口增长的情况及推算规划期末的人口数字，另外做了年龄分组表，作为规划福利设施特别是学校儿童机构的依据。

人口年龄分析表

表 1

总人口	0~3 岁	4~5 岁	6~15 岁	16~60 岁	60 岁以上
5369	596	333	1232	2947	314
%	11.1	6.2	23	56.7	5.8

年龄分组中 0~3 为托儿年龄其中大部分进托儿所，少数人家有老人可以自己管，4~5 为幼儿年龄应考虑入幼儿园的比例。

调查内容之二为每户代数与每户人数的调查，用做将来居住建筑设计的参考（表 2）。

每户代数与人数统计表

表 2

总户数	每户代数				每户人数									
	1	2	3	4	1	2	3	4	5	6	7	8	9	10以上
1368	265	828	268	7	176	176	245	255	213	168	71	41	15	11
%	19.4	60.5	19.6	0.5	12.8	12.8	18	18.5	15.6	12.2	8.2	3	1.1	0.8

调查情况说明农村中每户人口数较一般城市为多，表中可以看出每 1~7 人占 43.6%，而 4~7 人占 54.5%，8 人以上的居民也占 4.9%，人口的自然增长率约为 2.8%~3%。

(二) 建筑现状调查

总共调查了五个有代表性的社，共调查 321 户，共住人口 1536 人，男 787 人，其中 84 岁以上 496 人，14 岁以下 291 人，女 776 人，其中 12 岁以上 512 人，12 岁以下 264 人，男 14 岁女 12 岁是作为不宜两代同居一室的界限。

321 户共有房屋 1201 间，居住用户 532 间，平均每户 3.7 间，房屋总面积 18717.45m²，居民房屋总面积为 12387.6m²，居住面积平均数为 66.18%，每人平均居住面积为 12387.6/1563=7.92m²/人。平均层数为 3.08m，每人平均居住面积为 24.44m²/人。

从数字上看似居住条件尚好，实际上不然，原因是农村中堆放杂物家具及农具的地方较大，每人约占 1.33m²/人，窗户极小，采光很差，通风不良，地面很潮湿，采光面积总共 591.1m²，平均采光系数为 591.1/18717.4=3.15%，其中卧室占 3.35%，堂屋为 2.9%，厨房为 3.9%。

一般窗户不大，极少有玻璃窗，木格子粗而密，使窗的有效面积大为降低，曾调查过几个窗为 0.7×0.85=0.595m²，而有效面积为 0.68×0.58=0.394m²，只占 66.9%，有不少房内无直接采光通风，仅依靠开 20×20 或 30×40cm 玻璃天窗，人畜同居占 25%。

为了考虑将来新建户屋时利用旧料对开间大小及层高也做调查，一般开间约为 3.4~3.6m，平均层数为 3.08m，最高 4.5m，最低 0.6m，其中大部分为 2.6~3.5m。房屋结构大致可分为三类，砖墙木柱瓦顶共 219 户，占 68.2%；砖墙木柱草顶 54 户占 16.8%；泥墙竹柱草顶共 48 户，占 15%。

建筑形式多为立帖式平房，大多为一字形三开间坡屋顶房屋（图 3），也有曲尺形（图 4）及少数三合院的（图 5）立面简朴，尾角有起翘，具有江南地方风格。

一般居住建筑堂屋较大，为主要生活活动地方，但目前常常堆放农具杂物，厨房面积较大，因为用稻草做燃料，堆放占地较多。目前，农民已全部加入食堂，一般将灶拆除，但因食堂暂时只供饭不供菜，故各家仍保留小的灶。屋前有砖铺平地做打谷晒谷之用。牛棚猪棚就在住屋近旁影响环境卫生。

居民点由于过去的小农经济及水网地区地形限制，极为分散，朱家角镇全乡即有自然村八十五处，最小者尚不到十户人家。我们还调查测绘了一个居民点——南港（图 6）呈长条形沿

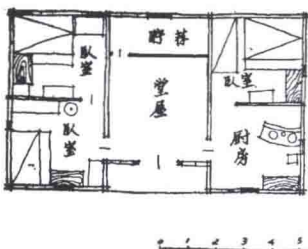


图 3 叶龙乡五一社某宅平面



图 4 叶龙乡新星二社某宅平面

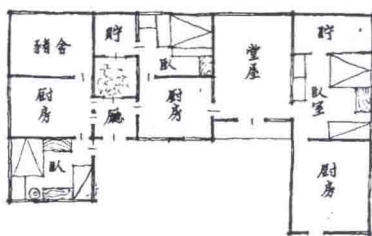


图 5 叶龙乡新星二社某宅平面