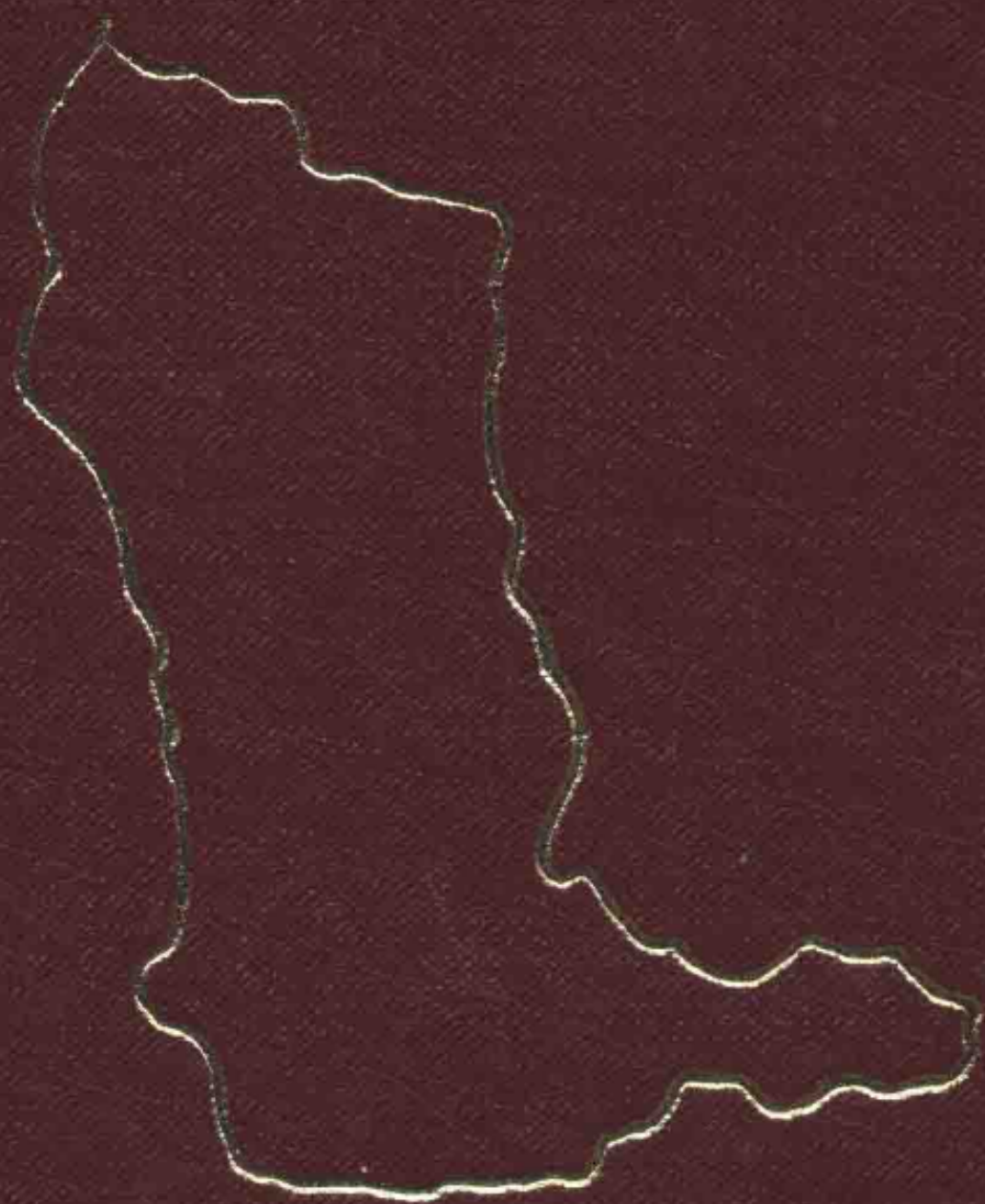


延吉市地名志



延吉市人民政府编

延吉市地名志

YANJISHIDIMINGZHI

(内部资料)



延吉市人民政府编

一九八六年

延吉市地名志
(吉林省内部资料)
延吉市地名办公室编

*

准印证第4083号
延边新华印刷厂印刷

*

开本：850×1168毫米 字数：160千字
1987年11月第1版 1987年11月第1次印刷
印数1—1,000册

定价：24.00元

前 言

实现地名标准化、规范化，是行政管理科学化的一项重要内容。为了加强地名管理，适应四化建设需要，根据国务院、中国地名委员会和省、州人民政府有关地名工作文件精神，将我市地名普查成果资料，汇编成《延吉市地名志》。

《延吉市地名志》是一部法定性的地名工具书，是集我市民间地名遗产之大成，是建国以来我市第一次地名普查的结晶。《延吉市地名志》反映了我市政治、经济、文化、历史、地理、民族的基本状况，系外事、民政、生产、文史、科技、交通、通讯、测绘、外贸、文教、卫生等部门工作必不可少的工具书。本志收录的每条地名均有释文，记载每条地名的现行标准名称、汉语拼音、朝鲜语译名、曾用名、位置、隶属关系、现状（自然、经济、地理等情况）、历史（名称来历、演变、含义）和地名有关内容。

本志根据《全国地名普查若干规定》精神，收录全市地名中经过标准化处理的各类地名525条，其中行政区划名称197条，自然屯名称93条，机关企事业单位名称61条，街路名称44条，广场名称4条，台、站、场名称11条，人工建筑（桥梁）名称5条，自然地理实体名称23条，名胜、古迹、游览地名将5条；配有18幅地图，6份表格，31张彩照，附有延边朝鲜族自治州人民政府批复文件及本市发布的地名命名、更名文件。凡收录的地名，所用资料均进行了复核，作了大量校正和补充。因此，查阅本志不仅可以掌握我市现行标准地名名称，还可以比较准确地了解我市的历史、地理、政治、经济状况，系具有参考和收藏价值的一部地名典籍。

本志的出版，标志着我市地名已向标准化、规范化迈出了可喜的一大步。但由于编写和出版地名志是一项新的工作，且收集和

编辑时间短促，编志人员业务水平有限，加之资料不足，难免有疏漏之处，敬希指正。

延吉市地名委员会办公室
1986年11月

编辑说明

《延吉市地名志》收录全市各类地名，包括市、乡、街道、村、自然屯、居民委员会和主要企事业单位、自然地理实体、人工建筑物、文物古迹、革命纪念地等现行标准名称，并以词条形式对名称的来历、含义、沿革和基本现状，加以简述。本志提供的各类地名，均系现行标准名称，具有法定性，所以，各部门均以此为准。若需更名、命名，应按《地名管理条例》履行审批手续。

为了便于查阅，特作如下说明：

一、本志收录各类地名525条，其中乡、村、自然屯、街道、居委会(1986年新建居委会未收录)、街路全部照录，自然地理实体、人工建筑物、企事业单位只编排主要的。

二、各类地名方位由八个方向叙述，距离均以地图直线距离计算。地名图按隶属关系排在概况之前，均不将它作为划界的法定依据。

三、本志所记载的各类统计数，除个别注明外，均系一九八四年市统计数或地名补调数。

四、各类地名编排，对行政区划、自然屯以乡、街道为单位编写；对街路以主次区划道为序排列；对胡同以街路为序编写；对企事业单位以行政级别(省、州、市)为序排列；对自然地理实体按乡排列顺序编写。

五、新增设的建工、北山、延西街道没有办事处行政区划名称沿革，可参见河南、进学、朝阳、公园等街道办事处行政区划名称沿革。

六、地名的汉语拼音，按中国文字改革委员会、国家测绘总局公布的《中国地名汉语拼音字母拼写法》拼写。地名词条有朝鲜语译名，均以此为准，不得乱译。

七、本志地名索引按首字笔画、拼音字母顺序两种排列。

编者

1986年11月

图

例



州 政 府 驻 地

市 政 府 驻 地

乡 镇 址

村 址

屯 址

县 市 城 区 界

乡 界

村 界

街 道 办 事 处 界

居 委 会 界

铁 路

省 道

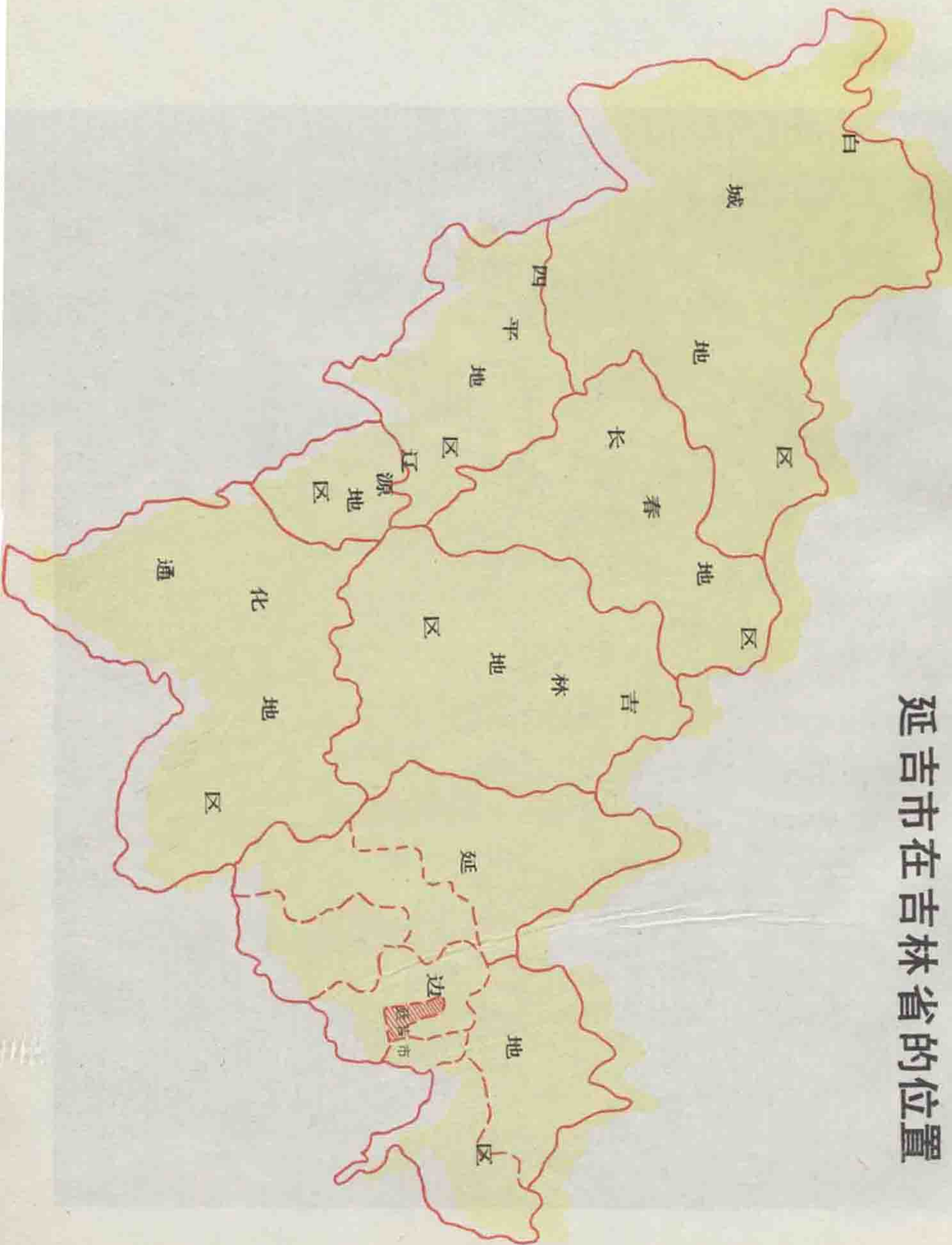
县 道

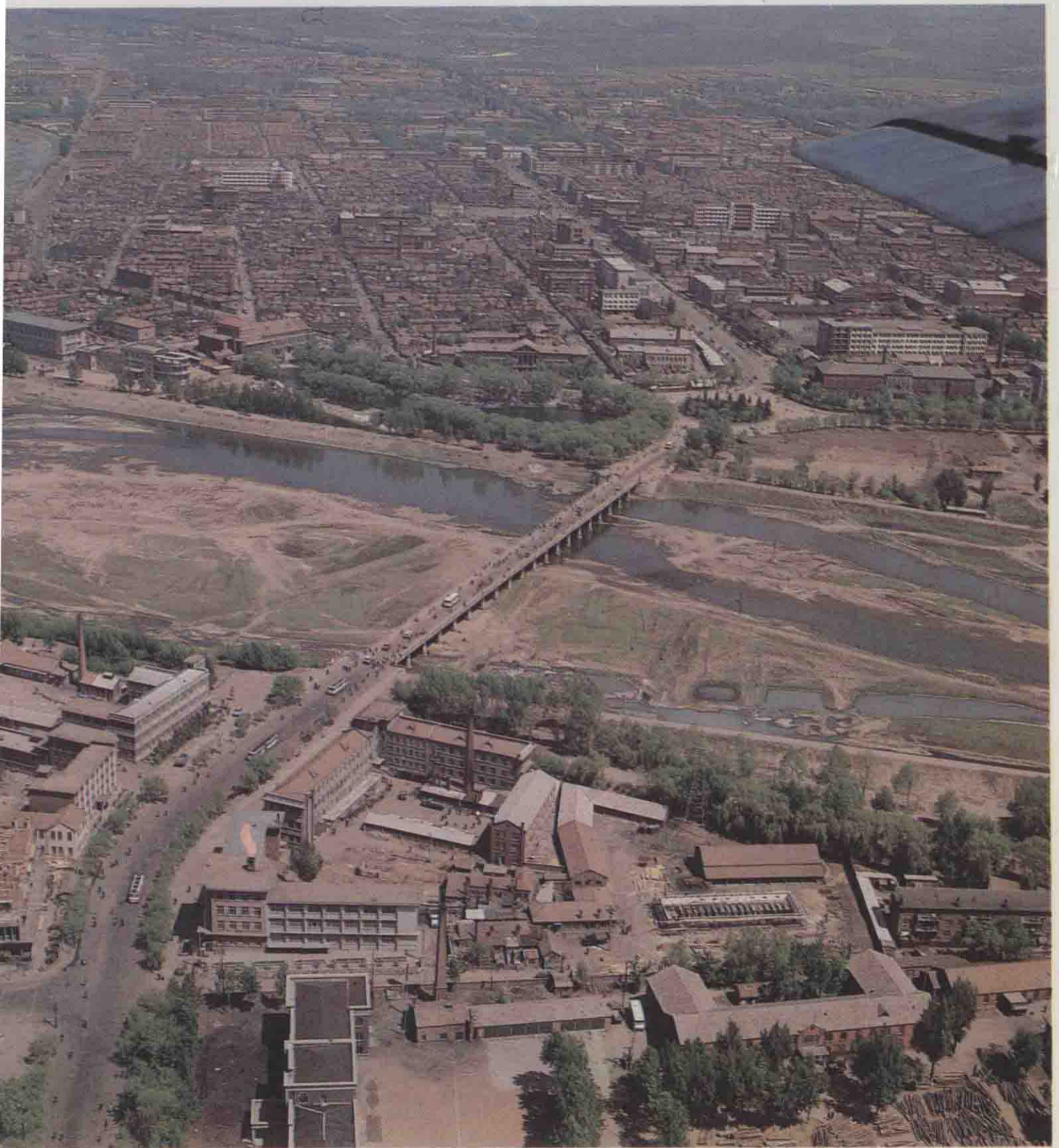
乡 道

山 峰

河 流

延吉市在吉林省的位置





延吉市鸟瞰



客运站



延北新村



延吉市人民政府

延吉市光明街道办事处





站前广场



延吉车站

烈士纪念碑



延吉市人民体育场



州委



州人民政府



延边大学一角



延吉市二中



延吉市6·1幼儿园



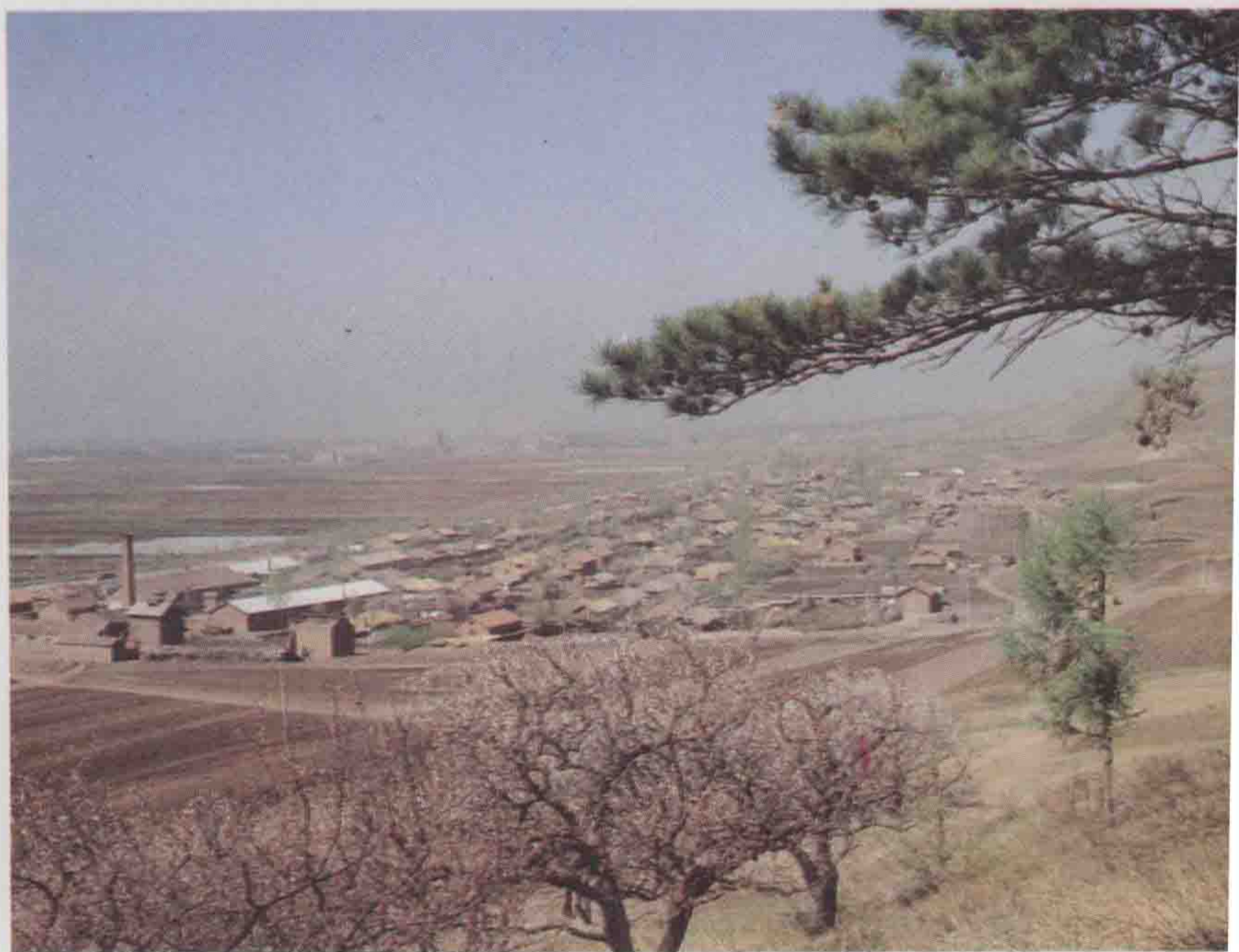
延边艺术剧场

延边宾馆





布尔哈通河与烟集河汇合处



小营村