

應縣木塔揭秘

編著·杜福

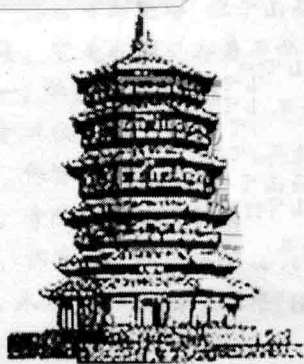
釋迦塔



应县旅游文化丛书

應縣木塔揭秘

張一題



编者 杜福

国之瑰宝释迦塔

佛宫寺释迦塔，位于山西省应县城内西北角，俗称应县木塔。它是我国现存最早的木结构楼阁式高层建筑，中国独一，举世无双，一九六一年，国务院公布为全国重点文物保护单位。

佛宫寺院整个中轴线上依次为山门、释迦塔、大雄宝殿。寺院前部建有钟鼓二楼，后有大雄宝殿、观音殿、地藏殿。佛宫寺除释迦塔为辽代建筑外，其他皆为明清以后建筑。木塔，建于辽清宁二年(1056年)，即北宋至和三年。塔高67.31米，底层直径30.27米，总重量约为7400吨。整个建筑由塔基、塔身、塔刹三部分组成。塔基分作上下两层，下层为方形，上层为八角形。塔平面亦为八角形，高九层，五个明层，四个暗层，外观为五层六檐。塔刹由基座、仰莲、相轮、圆光、仰月、宝盖、宝珠组成，制作精巧，与塔身十分协调。

木塔在设计和施工上匠心独具，整体构架全部用木建。在结构上采用双层环形、空间框架。上层柱脚插在下层柱头的枋上，并向内递收，形成一层比一层小的优美轮廓。全塔在结构上没用一个铁钉子，全靠构件互相卯榫咬合。塔的暗层，内外槽柱之间的梁枋联系，用斜撑连接，成八角筒式双层框架，加强了构件的整体性。全塔共使用54种不同形制的斗拱，种类之多，国内罕见。底层南北开门，四周设有回廊。塔内各层装有木制楼梯，游人可攀登而上。二层以上都设有平座栏杆，形成回廊，供游人凭眺。

塔内各明层中间都有塑像，共计24尊。其中底层佛坛上有一座高约11米的释迦牟尼全身塑像。顶部有精美华丽

的藻井，内槽墙上画有6幅如来佛像。南北门两侧的墙壁上绘有天王、金刚及佛门弟子等壁画。壁画中最引人注目的是内槽南面门额壁板上的三位女供养人，她们体态匀称、面容丰满，衣着华丽，气度不凡。

古往今来，观瞻木塔成一大乐事，历史上不少帝王将相、官员缙绅、文人墨客、佛门弟子为木塔挥毫泼墨，留下不少赞美佳句。塔上现存54面珍贵的匾联，其中明成祖朱棣题的“竣极神工”、明武宗朱厚照题的“天下奇观”笔划苍劲凝重、神韵连贯，为难得的珍品。

应县木塔历经苍桑，遭受过无数次自然和人为的破坏，元代以后，应县曾发生过十余次较强的地震，其中六级以上就有三次，房毁人亡，木塔却安然无恙。1926年军阀混战时，木塔曾中弹200余发，至今弹痕可见，而它仍岿然屹立。

1974年维修木塔时，在四层主像内发现了一大批辽代珍贵文物，其中有刻经、写经和木刻版套色绢质佛画以及七珍八宝等，内容丰富、年代准确，对研究我国印刷工艺发展史和辽代政治、经济、文化及建塔的历史背景，具有重要的学术价值。

中华人民共和国成立以后，党和政府非常重视这一国之瑰宝，对木塔的修缮保护工作几乎一直没有停止过。现在，佛宫寺山门已经复建，大雄宝殿，观音殿，地藏殿也已修葺一新。在塔前牌坊南还开通了一条长达340米具有辽代建筑风格、集旅游、文化、商业为一体的仿古大街。原来塔前破烂不堪的民居也不见了，变成了宽阔的广场，绿地和周围的仿古旅游、宗教产品市场。这些配套建筑的落成与雄宏高大的木塔浑然一体，构成了一幅美妙绝伦的画图，让人纵情游览、流连忘返。



图1 一层释迦牟尼佛像



图2 释迦塔匾

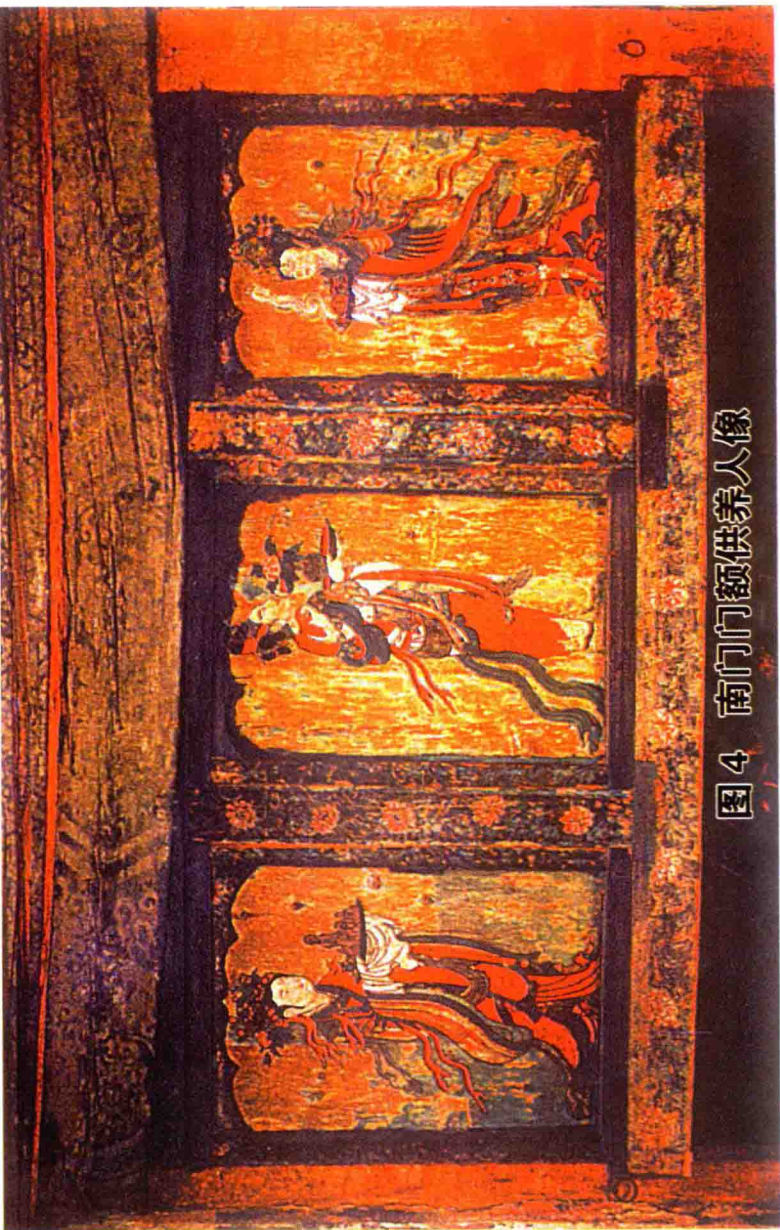


图4 南门门额供养人像



图4 北门门额供养人像

编 后 话

二〇〇一年底，从应县木塔文保所卸任离岗以后，觉得自己辛辛苦苦几十年，该好好轻松一下了。一年多之后，不知是坐腻了，还是缓好歇足了，觉得还是应该做点儿有益的事情。于是产生了一个念头：把自己在木塔十年来所耳闻目睹且鲜为人知的东西，还有游客经常发问的一些事情，整理出来披露于世。由于时间短促，更主要是自己见识浮浅，水平有限，此书肯定是有些粗制滥造，仅盼对读者了解木塔，认识木塔，研究木塔能起到一个侧面辅导和抛砖引玉的作用。发现不妥之处，敬请赐教。在编撰过程中承蒙原山西省文物局总工程师、现木塔修缮保护工程管委会副主任柴泽俊先生和原大同市考古所所长张畅耕先生两位文物界老前辈的热忱指教；尤为欣幸的是，此书得到了我国著名书法家、原现代民族书画艺术家协会副主席、中原书画研究院名誉院长、山西省文物局副局长张一先生亲笔题名；还得到了周围众多的同志、同事、同学们的热情帮助，谨在此表示衷心感谢。

作 者

2003年5月

應縣旅游文化叢書

《應縣歷史故事》

《應縣木塔史話》

《應縣木塔詩文選注》

《木塔緣》

《應縣木塔傳說》

《應縣木塔匾聯碑刻集成》

《應縣木塔揭秘》

《應縣地方名特產》

封面題字：張 一

封面設計：劉 波

攝 影：謝官勝 趙 忍
趙志國 王金殿

篆 刻：孫建東

編 校：杜麗君

目 录

- 释迦塔为什么要建在应县……………(1)
- 建塔木材从何而来……………(4)
- 释迦塔长寿之因……………(5)
- 释迦塔的避雷奥妙……………(10)
- 释迦塔为啥要设置暗层……………(12)
- 释迦塔斗栱的妙用……………(14)
- 释迦塔五层八角有无讲究……………(16)
- 释迦塔有地宫吗……………(18)
- 释迦塔为何称“金城戍楼”……………(20)
- 战争炮火与木塔……………(22)
- 释迦牟尼佛怎么留起了胡子……………(24)
- 奇怪的供养人……………(26)
- 宝中宝是怎么发现的……………(29)
- 木塔牌匾知多少……………(33)
- “释迦塔”大匾上那么多小字是怎么回事……………(36)
- “万古观瞻”匾为何有上款而没下款……………(39)
- 24根回廊柱怎么少了两根……………(42)
- 抗战前的木塔是什么样……………(44)
- 释迦塔的伤病在哪里……………(46)
- 释迦塔大修始因……………(49)
- 古牌坊怎么登上新台基……………(51)
- 大佛胸前伤疤之缘由……………(54)
- 1997年木塔放光是怎么回事……………(57)

麻燕与木塔.....	(60)
塔前大槐树为什么是歪的.....	(62)
“天下奇观”匾中轶事.....	(64)
警飭学子品学皆优.....	(70)
数字与年表.....	(73)

释迦塔为什么要建在应县

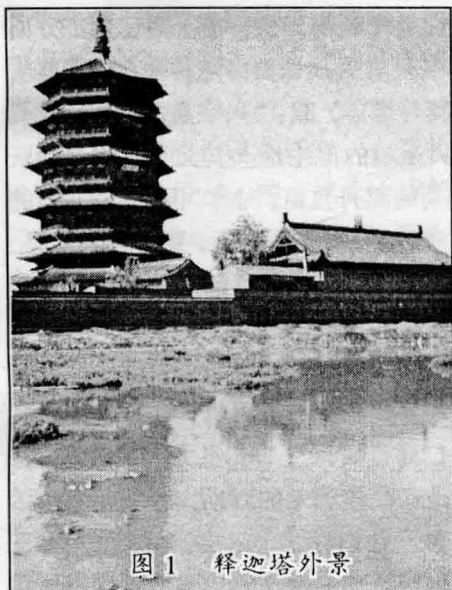


图1 释迦塔外景

前来参观应县木塔的中外游客络绎不绝，他们无不为了木塔的高大宏伟、华美玲珑所敬仰（图1）。赞叹之余，又有不少游人为木塔感到委屈，发出了这样的感叹：这么好的木塔，为啥偏偏建在应县这个名不见经传的小地方，要是建在北京多好，就是建在毗邻的大同市也是

身价百倍，别的不说，光现在的旅游效益就能翻它十几番。

木塔究竟为什么要建在应县？对于这个问题，历史上一直没有一个肯定的答案。前人只为我们留下了这座国之瑰宝，有关它的身世，却没留下任何史料，譬如：木塔是谁建的？怎样建起来的？建了多长时间等都不得而知。现存最早的有关建塔的史料是明《应州志》，里面也只是只言片语：“辽清宁二年，田和尚奉敕募建”，不伦不类，仅此而已。

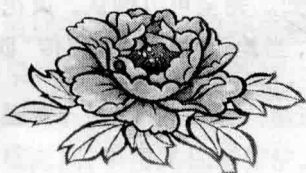
围绕建塔这个问题，近年来，许多史学家，古建专家经过大量的考证，作出了如下推断：

首先，释迦木塔是辽兴宗仁懿皇后倡建的，这是原大同市考古所所长、研究员张畅耕先生，在研究辽金史方面的一个重大发现。兴宗皇后为什么要办这件事呢，这要从她的家世说起。据《契丹国志》载：“兴宗皇后肖氏，应州人”，也有考据，应州只是她的出生地。其父肖孝穆是活跃于圣宗晚期和兴宗前期的契丹重臣，时称“国宝臣”。他的两个儿子知足和无曲居官显赫，先后封王。更为得意的是，圣宗钦爱皇后是肖孝穆的妹妹，道宗宣懿皇后是肖孝穆的侄女，圣宗驸马肖孝惠之女。按帝室而论，三位皇后是婆婆、儿媳、孙媳的关系。按家族上讲，圣宗钦爱皇后是兴宗仁懿皇后的姑姑，道宗宣懿皇后的外祖母，仁懿与宣懿又是叔伯姐妹的关系。仁懿皇后从皇后到皇太后，入主后宫四十余年，这期间正是辽朝较稳定的时期，她在朝里说话肯定是算数的。为了彰显她们肖家一门出三后，一家有三王的累世功勋和显赫地位，加上她又笃信佛教，就倡导在她的家乡、或者说是出生地应县建起了这座高大的木塔。在木塔一层内槽南北的门额照壁板上，至今还完好无损地保存着六幅供养人像，南面三女，北面三男，其实正是肖家的三后与三王(彩图 3、4)。解放前在内蒙古自治区巴林右旗白塔子辽庆陵出土的《仁懿皇后哀册》中，也曾提到仁懿皇后“精穷法要，雅识朝纲。建宝塔而创精蓝百千处，即中宫而居永乐逾五十霜”。正因如此，有位当代著名的史学家早在 1985 年时就曾断言，应县木塔是一座肖氏家庙。

其次，在应县建塔之所以能得到兴宗及整个辽王朝的

支持,是与它的军事作用分不开的。从建筑意义上讲,古代不少高大的佛塔,一是崇尚佛教,二是登高目 敌。当时辽宋两国在山西境内是以恒山横断山脉南北为界。应州地控雁门关绝险,是辽帝国的西南门户,加上地势平坦,一览平川。在此处建起高塔,有利加强守望,具有极高的军事价值。

最后,在应州建塔还有一个至关重要的原因,那就是用料可以就地取材。建造这么个庞然大物,需要上万方大径木料,决不是一个小数。砍伐、运输在当时的历史条件下也不是一件轻而易举的事。而恰恰就在应州这个地方,供料上却具备了得天独厚的条件。为了引人注目,这个问题将在下文“建塔木材从何来”中专门阐述。



建塔木材从何而来

应县木塔是古代高层楼阁式建筑，高大宏伟的身躯耗用了上万方木材，而且是以大径木材为主。现在我们可以测得，312根木柱中，最粗的直径64厘米，最细的直径48厘米。至于各层的大梁，更是粗得现在少见。除斗拱中使用少量的榆木外，大部分使用的是落叶松。前些年有关科研部门对塔上材质进行测试化验，确认是华北落叶松。那么，如此巨量粗大的木材从何而来呢？不是千里之外，而是近在眼前。

原来，早在千年以前，应州往西北不远的地方黄花梁，是一片茂密的原始森林。据《辽史》记载，兴宗皇帝曾狩猎黄花梁，“重熙五年九月癸巳，猎黄花山，获熊三十六，赏猎人有差”。同年“冬十月丁未，幸南京……壬子御元和殿，以日射三十六熊赋，幸燕诗，试进士于廷。”另外，《金史志第五·地理》中曾明确过黄花山的地理位置，就在今应县、山阴、怀仁之间。兴宗皇帝能一日射熊36只，森林面积之广、年代之久可想而知。完全可以确认，黄花梁森林就是建塔用材之源。迄今，当地百姓仍口碑相传“砍倒黄花梁，建起应州塔”。