

精选经典对局 **105** 局

以开局的不同类型分为**9篇**进行讲解评注

内容涵盖 赛况介绍/全局精细解读/关键手重点评述

集 **指导性/欣赏性/史料性** 于一体

第一本 1965年全国象棋锦标赛公开的出版物资料

是一本值得拥有和珍藏的象棋书

1965年

全国象棋锦标赛

对局精选

孙尔康 编著

 金盾出版社

1965 年全国象棋锦标赛 对局精选

孙尔康 编著

金盾出版社

内 容 提 要

本书精选了1965年全国象棋锦标赛经典对局105局,以开局的不同类型分为9篇进行讲解评注,其中既有对当年赛况的介绍,又有对比赛全局的精细解读,还有对开、中、残局中“关键手”的重点评述,是一本集指导性、欣赏性、史料性于一体的象棋书。

本书的出版弥补了1965年全国象棋锦标赛至今没有一本公开出版物资料的空白,是一本值得拥有和珍藏的象棋书。

图书在版编目(CIP)数据

1965年全国象棋锦标赛对局精选/孙尔康编著. —北京:金盾出版社,2015.5

ISBN 978-7-5186-0131-8

I. ①1… II. ①孙… III. ①中国象棋—对局(棋类运动)
IV. ①G891.2

中国版本图书馆CIP数据核字(2015)第042076号

金盾出版社出版、总发行

北京太平路5号(地铁万寿路站往南)

邮政编码:100036 电话:68214039 83219215

传真:68276683 网址:www.jdcbs.cn

封面印刷:北京盛世双龙印刷有限公司

正文印刷:双峰印刷装订有限公司

装订:双峰印刷装订有限公司

各地新华书店经销

开本:880×1230 1/32 印张:8.625 字数:220千字

2015年5月第1版第1次印刷

印数:1~4000册 定价:25.00元

(凡购买金盾出版社的图书,如有缺页、
倒页、脱页者,本社发行部负责调换)



编者的话

1965年全国象棋锦标赛于当年11月7日至25日在宁夏回族自治区银川市举行。参加比赛的有21个省、市、自治区的40名选手。经过18轮积分循环赛的激烈角逐,上海胡荣华以13胜3和2负的优异战绩蝉联冠军。广东杨官璘、黑龙江王嘉良、北京臧如意、辽宁孟立国、湖北李义庭、辽宁韩福德分获2至7名;安徽丁晓峰、北京付光明、上海朱永康并列第8名(详细成绩见书后附表)。

整个比赛可以说精彩纷呈,佳局涌现。不少经典佳构浑然天成,值得认真看、细细品、好好赏、倾力学。特别是这次遴选的105局中的第7局、第17局、第43局、第49局、第70局、第81局、第82局、第96局、第99局、第102局等,都是越看越心仪,越看越来劲,越看越有价值。

象棋是一门集科学、艺术、哲学于一体的智力运动,其内涵丰富,博大精深。1965年全国赛记录的只是棋史长河中的一个瞬间,但留下的精神财富却是宝贵的、不可磨灭的,相信棋手和爱好者们一定会从中获得教益。



写在前面

1965年全国象棋锦标赛是一次重要而有影响的比赛，由于历史原因，有关对局资料至今未公开出版，留下一个遗憾和空白。

本人热爱象棋运动，长期以来保存、收集和整理了相关对局记录，并做了许多笔记。事隔50年后，在金盾出版社的大力支持下，编撰了《1965年全国象棋锦标赛对局精选》，公献于广大棋友和爱好者，以承前启后，对象棋运动的发展和棋史的完整做点工作和贡献。

在编撰过程中，曾得到周明华棋友在资料上的帮助，谨表谢意。限于历史原因和本人的水平，书中可能有遗漏和缺点，敬请同好们指正交流。

孙尔康



目 录

一、中炮对屏风马	(1)
(一)中炮过河车对屏风马先上士	(1)
第 1 局 广东杨官璘(先和) 辽宁韩福德	(1)
第 2 局 四川刘剑青(先胜) 湖北李义庭	(4)
第 3 局 辽宁孟立国(先胜) 湖北李义庭	(7)
(二)中炮过河车对屏风马平炮兑车	(8)
第 4 局 黑龙江王嘉良(先胜) 安徽麦昌幸	(8)
第 5 局 甘肃钱洪发(先胜) 吉林徐子言	(10)
第 6 局 江苏季本涵(先和) 湖北李义庭	(13)
第 7 局 辽宁孟立国(先胜) 广东蔡福如	(14)
第 8 局 四川刘剑青(先负) 上海胡荣华	(16)
第 9 局 广东蔡福如(先和) 湖北李义庭	(17)
第 10 局 安徽丁晓峰(先负) 黑龙江刘殿中	(18)
第 11 局 甘肃钱洪发(先和) 广东陈柏祥	(20)
第 12 局 广东蔡福如(先胜) 上海朱剑秋	(23)
第 13 局 上海朱永康(先和) 江苏惠颂祥	(25)
第 14 局 安徽丁晓峰(先胜) 北京付光明	(27)
第 15 局 四川刘剑青(先胜) 黑龙江王嘉良	(29)
第 16 局 湖北李义庭(先胜) 北京付光明	(32)
第 17 局 黑龙江刘殿中(先负) 四川陈新全	(34)
第 18 局 上海朱永康(先负) 湖北李义庭	(37)
第 19 局 黑龙江刘殿中(先负) 广东陈柏祥	(39)



- 第 20 局 宁夏王贵福(先负) 安徽麦昌幸…………… (41)
- 第 21 局 广东蔡福如(先负) 北京臧如意…………… (42)
- 第 22 局 广东蔡福如(先胜) 黑龙江刘殿中…………… (44)
- (三)中炮过河车对屏风马横车…………… (46)
- 第 23 局 上海胡荣华(先胜) 浙江刘忆慈…………… (46)
- 第 24 局 上海朱永康(先负) 广东蔡福如…………… (48)
- 第 25 局 吉林徐子言(先负) 浙江刘忆慈…………… (51)
- 第 26 局 北京臧如意(先胜) 上海朱剑秋…………… (53)
- (四)中炮过河车对屏风马左象横车…………… (56)
- 第 27 局 辽宁韩福德(先和) 黑龙江王嘉良…………… (56)
- 第 28 局 四川陈新全(先负) 黑龙江王嘉良…………… (58)
- 第 29 局 四川刘剑青(先负) 上海朱剑秋…………… (61)
- 第 30 局 甘肃钱洪发(先胜) 青海胡一鹏…………… (65)
- 第 31 局 广东杨官璘(先胜) 四川刘剑青…………… (66)
- (五)中炮过河车对屏风马左马盘河…………… (68)
- 第 32 局 江苏戴荣光(先负) 广东蔡福如…………… (68)
- 第 33 局 安徽麦昌幸(先负) 甘肃钱洪发…………… (71)
- 第 34 局 北京朱学增(先负) 安徽丁晓峰…………… (73)
- 第 35 局 湖北李义庭(先胜) 吉林徐子言…………… (75)
- 第 36 局 四川陈新全(先负) 广东杨官璘…………… (79)
- 第 37 局 宁夏马宽(先和) 广东杨官璘…………… (81)
- (六)五八炮对屏风马…………… (83)
- 第 38 局 广东蔡福如(先胜) 北京付光明…………… (83)
- 第 39 局 甘肃钱洪发(先和) 浙江刘忆慈…………… (86)
- 第 40 局 上海朱剑秋(先和) 四川陈新全…………… (88)
- 第 41 局 广东蔡福如(先和) 宁夏马宽…………… (90)
- 第 42 局 湖北陈富贵(先负) 黑龙江刘殿中…………… (91)
- 第 43 局 广东杨官璘(先胜) 上海胡荣华…………… (93)
- (七)五七炮对屏风马…………… (98)

第 44 局	甘肃钱洪发(先胜)	广西严铿宗	(98)
第 45 局	北京朱学增(先和)	广东蔡福如	(99)
第 46 局	黑龙江王嘉良(先和)	甘肃钱洪发	(104)
第 47 局	江苏戴荣光(先和)	四川刘剑青	(107)
第 48 局	江苏戴荣光(先负)	甘肃钱洪发	(109)
第 49 局	黑龙江王嘉良(先胜)	广东杨官璘	(110)
第 50 局	甘肃钱洪发(先负)	安徽丁晓峰	(113)
第 51 局	北京付光明(先和)	黑龙江王嘉良	(114)
第 52 局	黑龙江王嘉良(先胜)	广东蔡福如	(118)
第 53 局	湖北李义庭(先和)	四川陈新全	(120)
第 54 局	辽宁孟立国(先胜)	黑龙江刘殿中	(121)
第 55 局	湖北李义庭(先胜)	甘肃钱洪发	(124)
(八)中炮巡河炮对屏风马	(127)
第 56 局	广东杨官璘(先胜)	安徽丁晓峰	(127)
第 57 局	北京臧如意(先负)	辽宁韩福德	(129)
第 58 局	黑龙江王嘉良(先和)	湖北李义庭	(132)
(九)中炮七路马对屏风马	(133)
第 59 局	四川刘剑青(先胜)	宁夏马宽	(133)
第 60 局	广东杨官璘(先胜)	黑龙江刘殿中	(136)
第 61 局	广东杨官璘(先负)	北京臧如意	(138)
(十)中炮两头蛇对屏风马	(141)
第 62 局	上海胡荣华(先胜)	甘肃钱洪发	(141)
第 63 局	四川陈新全(先胜)	甘肃钱洪发	(142)
(十一)中炮对屏风马其它类	(146)
第 64 局	黑龙江刘殿中(先胜)	湖北李义庭	(146)
第 65 局	辽宁孟立国(先和)	四川刘剑青	(148)
第 66 局	浙江贾宝裕(先负)	上海朱永康	(150)
二、中炮对三步虎	(153)
第 67 局	北京付光明(先胜)	福建王长康	(153)

- 第 68 局 辽宁韩福德(先和) 广东蔡福如 (155)
- 第 69 局 广东杨官璘(先胜) 上海朱永康 (157)
- 三、中炮对反宫马 (161)
- 第 70 局 黑龙江刘殿中(先和) 上海胡荣华 (161)
- 第 71 局 广东陈柏祥(先负) 四川陈新全 (165)
- 第 72 局 四川陈新全(先负) 上海胡荣华 (169)
- 第 73 局 湖北李义庭(先和) 上海胡荣华 (173)
- 四、顺手炮 (175)
- (一) 顺手炮直车对横车 (175)
- 第 74 局 安徽丁晓峰(先负) 黑龙江王嘉良 (175)
- 第 75 局 黑龙江金启昌(先负) 辽宁韩福德 (177)
- 第 76 局 宁夏王贵福(先胜) 江西居林炎 (180)
- 第 77 局 甘肃钱洪发(先和) 辽宁孟立国 (183)
- 第 78 局 江苏戴荣光(先胜) 广东杨官璘 (184)
- (二) 顺手炮横车对直车 (186)
- 第 79 局 湖北李义庭(先胜) 北京臧如意 (186)
- 第 80 局 湖北陈富贵(先负) 辽宁孟立国 (188)
- 第 81 局 黑龙江王嘉良(先胜) 辽宁孟立国 (190)
- 第 82 局 广东杨官璘(先胜) 湖北李义庭 (194)
- 五、列手炮 (197)
- 第 83 局 北京朱学增(先负) 江苏戴荣光 (197)
- 六、过宫炮 (200)
- 第 84 局 广西严铿宗(先负) 黑龙江刘殿中 (200)
- 第 85 局 宁夏马宽(先胜) 甘肃钱洪发 (202)
- 七、飞相局 (204)
- (一) 飞相对起马局 (204)
- 第 86 局 北京付光明(先负) 湖北陈富贵 (204)
- 第 87 局 上海朱剑秋(先负) 安徽丁晓峰 (208)
- (二) 飞相对卒底炮 (210)

第 88 局	上海胡荣华(先和)	广东蔡福如	(210)
第 89 局	北京付光明(先和)	广东杨官璘	(212)
(三)飞相对过宫炮			(215)
第 90 局	江苏惠颂祥(先和)	四川陈新全	(215)
第 91 局	上海胡荣华(先胜)	北京臧如意	(218)
第 92 局	江苏惠颂祥(先负)	上海胡荣华	(221)
第 93 局	广东陈柏祥(先负)	黑龙江王嘉良	(224)
第 94 局	上海朱永康(先胜)	黑龙江王嘉良	(226)
(四)飞相对中炮			(229)
第 95 局	上海朱剑秋(先和)	辽宁孟立国	(229)
第 96 局	上海胡荣华(先胜)	黑龙江王嘉良	(231)
八、仙人指路			(238)
(一)仙人指路对卒底炮			(238)
第 97 局	辽宁孟立国(先胜)	广东陈柏祥	(238)
第 98 局	江苏惠颂祥(先负)	黑龙江刘殿中	(240)
第 99 局	安徽丁晓峰(先胜)	辽宁孟立国	(242)
(二)对兵(卒)局			(245)
第 100 局	广东陈柏祥(先负)	四川刘剑青	(245)
第 101 局	浙江刘忆慈(先负)	辽宁韩福德	(247)
(三)仙人指路对金钩炮			(251)
第 102 局	辽宁孟立国(先负)	北京付光明	(251)
(四)仙人指路对起马局			(256)
第 103 局	上海胡荣华(先胜)	江苏季本涵	(256)
九、其它类			(260)
第 104 局	江西居林炎(先负)	黑龙江金启昌	(260)
第 105 局	辽宁韩福德(先胜)	四川陈新全	(261)
附录:比赛成绩表			(264)

一、中炮对屏风马

(一)中炮过河车对屏风马先上士

第1局 广东杨官璘(先和) 辽宁韩福德
(1965年11月7日弈于银川)

1. 炮二平五 马8进7 2. 马二进三 马2进3
3. 车一平二 车9平8 4. 兵七进一 卒7进1
5. 车二进六 士4进5

中炮过河车对屏风马先上士,在1962年至1965年曾经流行,而在1970年代逐渐淡出,目前已罕见。它的特点是固中防守,以逸待劳。

6. 马八进七 ……

跳七路马,待机而动。在其流行期,多走炮八平七,象3进5,车二平三(平车压马,强硬着法。如兵七进一,象5进3,车二平三,炮8退1,马八进九,炮8平7,车三平四,马7进8,车九平八,车1平2,车四退二,炮2进4,兵五进一,象7进5,兵九进一,炮7进5,相三进一,卒7进1,车四平三,车8平7,车三平二,车7进4,双方严阵以待),炮8进6,兵三进一,炮8平7,兵三进一,车1平4,马八进九,车4进8,车九平八,车8进9,成激烈对攻场面,黑方弃子抢攻,以后变化繁复,各有千秋。

6. …… 炮8平9 7. 车二平三 炮9退1
8. 炮八平九 ……

红方避开七路炮的变例,双方走成平炮兑车传统变化,至今仍在盛行。红方采用五九炮打法,亦可马七进六,另有攻守体系。

8. …… 炮9平7 9. 车三平四 马7进8
10. 车九平八 车1平2 11. 炮五进四 马3进5

12. 车四平五 炮7进5 13. 相三进一 ……

红方选择炮轰中卒攻法,现在飞边相,欲使九宫有较大活动空间,不致退马后出路不畅。目前普遍的走法为马三退五,棋步清晰。

13. …… 炮2进6 14. 马七进六 卒7进1

15. 车五平七 马8进6 16. 马六进四 车8进2

红方跳马抢速度,步位上争先;如跳右马,车8进4,黑方反先。黑方高车设防不贪子,正确;如马6进7,马四进六,黑难防御。

17. 马三退五 炮7平1 18. 马四进六 士5进4

19. 兵七进一 象7进5

红方抢渡七兵,保持先手之利。黑方飞象缓手,可走炮1平9轰兵,双方各攻一翼,较为紧凑,有针对性。

20. 兵七平八 炮2平4

21. 车八进三 马6进5

22. 马五进三 马5进7

23. 帅五进一 炮4退4

24. 相一进三 炮4平8

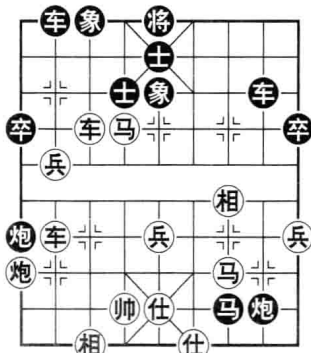
25. 帅五平六 炮8进4

黑方 韩福德

26. 仕六进五 士6进5(图1)

1 2 3 4 5 6 7 8 9

27. 车七退一 ……



九八七六五四三二一

红方 杨官璘

图 1

黑方弃子抢攻,走得凶狠。面临(图1)局势,红方思索良久,竟未吃炮,而是退车控制河沿,不让黑车有露头的机会,乃因考虑己方已多兵而稳扎稳打。但赛后解拆,感觉红方可以吃炮,试演变化如下:车八平九,黑有二种着法均是不利:①车2进4,车七进三,象5退3,马六退八,车8进2,马八退七,炮8退2(如车8平7,相三退五,马7退5,帅六退一,马5退3,车九平七,车7进3,车七进六,士5退4,炮九平五,将5平6,车七平六,将6进1,车六退一,将6退1,炮五平四,车炮双兵

对车炮双卒,黑方孤士,红方优势,取胜可能性很大),炮九平七,红方多子

占优。②车8进2,车九平八,车8平4(如车2进4,车八进二,车8平2,车七进三,象5退3,马六退八,红方多子占优。),炮九平六,车4进1,相三退一,红优。战机稍纵即逝,但临枰精确预测复杂变化,确有难度,我们不能苛求。

27. …… 车8进1 28. 车七平六 炮1退2
 29. 兵八进一 车2进1 30. 炮九进四 车8进4
 31. 炮九进三 车2退1 32. 车六平九 车8平7(图2)
 33. 车九平二 ……

跟炮,攻不忘守。如误走兵八平七,车2平1!车九进四,车7平3,黑方车马炮有锐利攻势,红方双车位置不佳,很难抵挡。

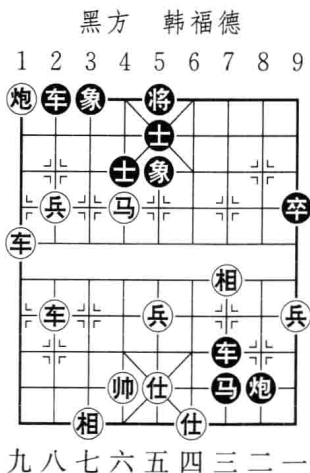
33. …… 车2平1
 34. 车二退四 ……

吃炮正着。如改走车二进四,象5退7,车二平三(如车二退八吃炮则与原着法无异,不必多此一举),士5退4,马六进四,将5进1,红方无杀着,黑方胜势。

34. …… 车7退2
 35. 车二进一 车1进8
 36. 帅六退一 车1平3
 37. 相七进九 马7退6
 38. 车二平四 车7平4 39. 帅六平五 车3平1
 40. 车八退三 车4退2

吃马兑子,局面趋于平静。黑如改走马6退7,兵八平七,红方多兵易走。

41. 车四进一 车4进3 42. 车八平六 车4进3
 43. 帅五平六 车1平2 44. 车四进三 车2进1
 45. 帅六进一 车2退3 46. 兵五进一 车2平5



黑方 韩福德
 红方 杨官璘

图 2

47. 车四退二 卒9进1
车双兵无法取胜车士象全,正和。

第2局 四川刘剑青(先胜) 湖北李义庭
(1965年11月8日弈于银川)

1. 炮二平五 马8进7 2. 马二进三 车9平8
3. 车一平二 马2进3 4. 兵七进一 卒7进1
5. 车二进六 士4进5 6. 马八进七 ……

中炮过河车对屏风马先上士,红方跳七路马,如改走炮八平七,象3进5,兵七进一,马7进6,兵七进一,卒7进1,车二退一,马6进4,兵三进一(如兵七进一,炮8平3,车二进四,炮3进7,帅五进一,炮3平1,兵三进一,车1平3,黑方占先),马4退3,炮七退一(如炮五平四,前马进4,炮七进二,车8进1,黑方抗衡),前马进4,马八进九,车1平4,炮七平二,马3进4,兵三进一,前马进6,车九进一,马4退6,兵三进一,炮8进6,车九平二,车8进4,车二进四,后马进7,双方对攻(选自2001年第12届“银荔杯”象棋争霸赛大连卜凤波与吉林陶汉明的对局)。

6. …… 炮8平9 7. 车二平三 炮9退1
8. 马七进六 ……

跳出七路马助攻,亦可炮八平九,采用五九炮打法。

8. …… 炮9平7 9. 车三平四 象3进5

飞右象固中(另有象7进5飞左象的走法),如马7进8,炮八进三,卒7进1,炮八平三,象7进9,车九平八,车1平2,马六进五,马3进5,炮五进四,象3进5,兵三进一,象9进7,兵三进一,马8进7,红方弃炮抢攻,黑方踏马压马,双方各有千秋。

10. 炮八平七 炮2进4

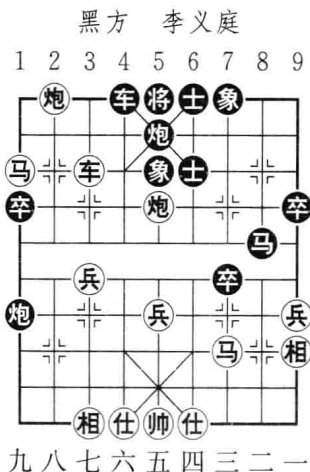
红方采用五七炮进攻。也可炮八平六,车8进5,车九平八,车8平4,车八进七,车1平3,仕四进五,马7进8,车四平三,炮7进1,车八退四,车4平3,兵五进一,前车平4,车八平五,卒3进1,兵五进一,车3平2,兵五进一,车2进3,车五进二,红方占优。黑方右炮过河,针对红方右

翼反制。如车8进5,兵三进一,车8平7,车九平八,车1平2,马三进四,炮2进3,相三进一,车7平8,炮五平三,马7进8,炮三进六,卒7进1,车四进二,马8进6,马六进四,车8退3,相一进三,红方占先。

11. 相三进一 炮2平7
12. 马六进七 马7进8
13. 车九平八 车8进2
14. 车四进二 车8平6(图3)

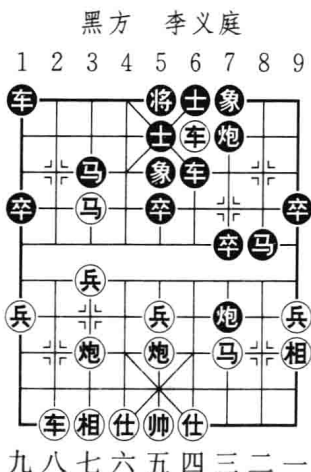
兑车透松,意在减轻压力;但兑子后右翼受攻落入被动,失先。宜改走后炮进2,保持牵扯之势为妥。如(图3),7只黑子团团围住一个红车,情景有趣。

15. 车四退一 士5进6
16. 车八进七 车1平3
17. 马七退八 车3平2
18. 车八平七 卒7进1



红方 刘剑青

图 4



红方 刘剑青

图 3

抢攻夺马,红方取得优势。黑如改走车2进5,炮五进四,黑方难堪。

19. 马八进七 前炮平8
20. 马七进九 车2平4
21. 炮七平八 炮8平1
22. 炮五进四 炮7平5
23. 炮八进七(图4) ……

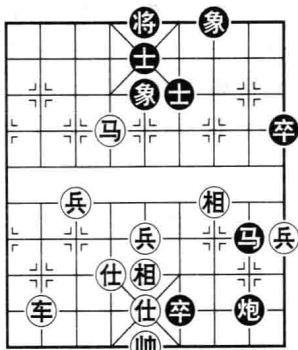
红方集中优势兵力,强攻夺车,着法强悍,一气呵成。

23. …… 车4平2
24. 马九进八 炮5进2
25. 仕四进五 炮5平7

26. 马三退二 卒7平6 27. 车七退一 炮7退2
 28. 车七平九 炮7平3 29. 相七进五 炮1平2
 30. 仕五退四 马8进7 31. 马八退九 炮3平8
 32. 相一进三 士6进5 33. 车九平八 炮2平4
 34. 仕四进五 炮4平3 35. 仕五进六 卒6进1
 36. 马九退八 炮3进2 37. 马八进六 马7进8
 38. 车八退五 马8退6 39. 马二进四 炮8进7
 40. 仕六进五 马6退8 41. 车八平七 卒6进1
 42. 车七平八 卒6进1(图5)

黑方 李义庭

1 2 3 4 5 6 7 8 9



九 八 七 六 五 四 三 二 一

红方 刘剑青

图 5

54. 马五进六 将5平6 55. 车二退七 ……

捉炮赶炮,老练。以下为:炮7退2,车二进三,将6进1,车二平四,将6平5,车四退二,红胜。

有车攻无车,黑方虽竭尽全力抵抗,但无济无事。如(图5),兑子简化进入残局。红方多子多兵有势,下面入局。

43. 车八进八 士5退4
 44. 马六进四 将5平6
 45. 车八平六 将6进1
 46. 马四退五 炮8进1
 47. 马五进三 将6平5
 48. 车六平四 马8进9
 49. 车四退一 将5退1
 50. 车四平二 马9退7
 51. 帅五平六 炮8平7
 52. 帅六进一 马7退5
 53. 马三退五 马5进3

第3局 辽宁孟立国(先胜) 湖北李义庭
(1965年11月24日弈于银川)

1. 炮二平五 马8进7
2. 马二进三 卒7进1
3. 车一平二 车9平8
4. 车二进六 马2进3
5. 兵七进一 士4进5
6. 炮八进二^① 炮8平9
7. 车二进三 马7退8
8. 兵三进一 卒7进1
9. 炮八平三 象3进5
10. 马八进七 炮9平7
11. 车九平八 炮7进5
12. 车八进七 炮7平3
13. 车八平七 车1平4
14. 炮五进四^② 车4进3
15. 炮五退一 车4平5^③?
16. 兵五进一 卒3进1
17. 车七平八 卒3进1
18. 车八进二 士5退4
19. 炮三平七 士6进5(图6)

20. 车八退七! 炮3退1
21. 车八进一! 炮3进1
22. 车八平三! 将5平6
23. 车三平四! 将6平5
24. 仕四进五 炮3平2
25. 车四进三! 马8进7
26. 车四平三! 炮2退5
27. 炮七进三! 象5退3
28. 炮七平四^④! 车5进1
29. 兵五进一 士5进6
30. 车三平九 卒9进1
31. 车九平三 士4进5
32. 兵九进一 马7退9
33. 兵九进一 象7进5
34. 车三平一 马9退7
35. 车一退一 马7进8
36. 车一平四 马8进7
37. 兵五进一 炮2进4

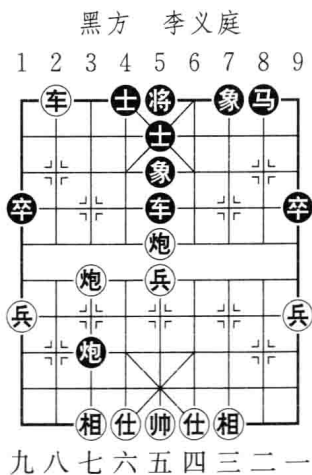


图 6