



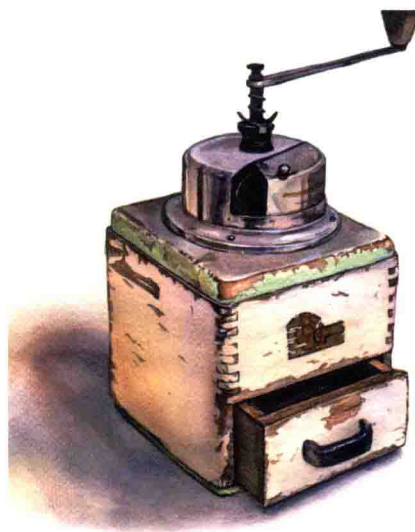
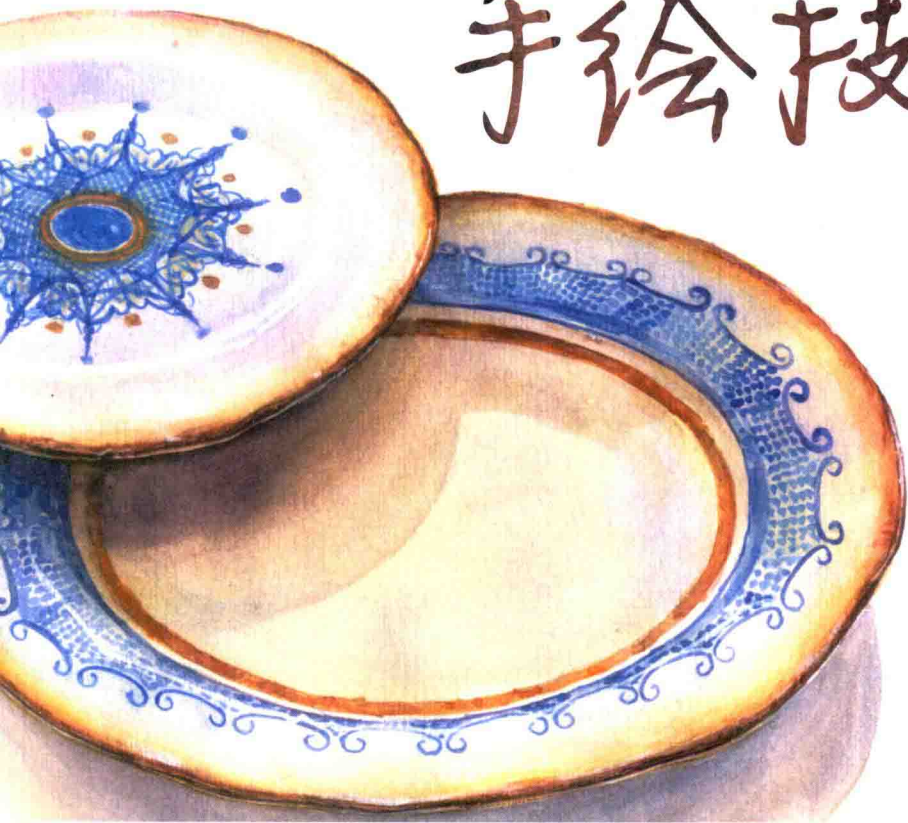
浪漫水彩课



复古元素

爱林文化 主编
刘祉君 编著

手绘技法



中国工信出版集团



人民邮电出版社
POSTS & TELECOM PRESS



浪漫水彩课

复古元素 手绘技法

爱林文化 主编

刘祉君 编著



人民邮电出版社

北京

图书在版编目(CIP)数据

浪漫水彩课. 复古元素手绘技法 / 爱林文化主编 ;
刘祉君编著. — 北京 : 人民邮电出版社, 2015. 8
ISBN 978-7-115-39762-1

I. ①浪… II. ①爱… ②刘… III. ①水彩画—绘画
技法 IV. ①J215

中国版本图书馆CIP数据核字(2015)第145910号

内 容 提 要

复古是一种元素,也是一种心情。虽然复古元素是古旧的,但它确可以引领当下的风尚。本书将带你步入复古元素的水彩世界。

本书共分3部分,第1部分讲解水彩绘画的基础知识和基本技法,带领你拨开绘画的迷雾,让水彩朦胧的轮廓渐渐清晰。第2部分中作者将与你携手走进生活,找寻流逝在时间中的复古元素,发现生活中的平凡之物在水彩世界中可以如此美丽。第3部分将把复古元素作为一种心情引领你品位精致生活。本书带你从一张白纸开始,一步一步认识、熟悉并运用水彩,让你不由自主地留恋于复古、迷人的水彩世界。

-
- ◆ 主 编 爱林文化
 - 编 著 刘祉君
 - 责任编辑 郭发明
 - 执行编辑 高 悦
 - 责任印制 程彦红

 - ◆ 人民邮电出版社出版发行 北京市丰台区成寿寺路11号
 - 邮编 100164 电子邮件 315@ptpress.com.cn
 - 网址 <http://www.ptpress.com.cn>
 - 北京捷迅佳彩印刷有限公司印刷

 - ◆ 开本: 700×1000 1/12
 - 印张: 13 2015年8月第1版
 - 字数: 235千字 2015年8月北京第1次印刷
-

定价: 59.80元

读者服务热线: (010)81055296 印装质量热线: (010)81055316
反盗版热线: (010)81055315



Part 01

水彩基础

1.1 工具	7
1.1.1 水彩笔	7
1.1.2 水彩颜料	7
1.1.3 水彩纸	8
1.1.4 其他工具	9
1.2 基础理论知识	10
1.2.1 素描基础在水彩中的应用	10
1.2.2 色彩基础	10
1.3 水彩技法	12
1.3.1 湿画法	12
1.3.2 干画法	13
1.3.3 干湿结合法	13
1.3.4 其他水彩技法	14



Part 02

复古, 时间流逝的味道

2.1 高邦皮鞋	16
2.2 包包	18
2.3 手提箱	20
2.4 柔软古朴的皮沙发	25
2.5 留声机的韵味	29
2.6 怀旧双反相机	33
2.7 老式电话	40
2.8 怀旧吹风机	44
2.9 古旧的电风扇	49





Part 03

精致生活



- | | | | | | |
|--------------|----|---------------|-----|------------|-----|
| 2.10 收音机 | 52 | 3.1 营养健康的纳豆早餐 | 80 | 3.10 复古洒水壶 | 119 |
| 2.11 台灯 | 56 | 3.2 美味通心粉 | 84 | 3.11 录音带 | 122 |
| 2.12 奶奶的缝纫机 | 60 | 3.3 充满回忆的外带早餐 | 88 | 3.12 那年书信 | 125 |
| 2.13 老上海铝热水瓶 | 64 | 3.4 冰咖啡的甜蜜 | 92 | 3.13 手摇磨豆机 | 129 |
| 2.14 复古礼帽 | 68 | 3.5 石榴苏打 | 96 | 3.14 隔热手套 | 134 |
| 2.15 古典高跟鞋 | 72 | 3.6 小杯雪顶拿铁 | 101 | 3.15 清新多肉 | 138 |
| 2.16 手提包 | 76 | 3.7 祖传的银质叉勺 | 107 | 3.16 松果 | 143 |
| | | 3.8 祖母的陶瓷盘子 | 111 | 3.17 香草花环卡 | 147 |
| | | 3.9 木质食器 | 115 | 3.18 原木吊牌 | 151 |



浪漫水彩课

复古元素 手绘技法

爱林文化 主编

刘祉君 编著



人民邮电出版社

北京

图书在版编目(CIP)数据

浪漫水彩课. 复古元素手绘技法 / 爱林文化主编 ;
刘祉君编著. — 北京 : 人民邮电出版社, 2015. 8
ISBN 978-7-115-39762-1

I. ①浪… II. ①爱… ②刘… III. ①水彩画—绘画
技法 IV. ①J215

中国版本图书馆CIP数据核字(2015)第145910号

内 容 提 要

复古是一种元素,也是一种心情。虽然复古元素是古旧的,但它确可以引领当下的风尚。本书将带你步入复古元素的水彩世界。

本书共分3部分,第1部分讲解水彩绘画的基础知识和基本技法,带领你拨开绘画的迷雾,让水彩朦胧的轮廓渐渐清晰。第2部分中作者将与你携手走进生活,找寻流逝在时间中的复古元素,发现生活中的平凡之物在水彩世界中可以如此美丽。第3部分将把复古元素作为一种心情引领你品位精致生活。本书带你从一张白纸开始,一步一步认识、熟悉并运用水彩,让你不由自主地留恋于复古、迷人的水彩世界。

-
- ◆ 主 编 爱林文化
 - 编 著 刘祉君
 - 责任编辑 郭发明
 - 执行编辑 高 悦
 - 责任印制 程彦红

 - ◆ 人民邮电出版社出版发行 北京市丰台区成寿寺路11号
 - 邮编 100164 电子邮件 315@ptpress.com.cn
 - 网址 <http://www.ptpress.com.cn>
 - 北京捷迅佳彩印刷有限公司印刷

 - ◆ 开本: 700×1000 1/12
 - 印张: 13 2015年8月第1版
 - 字数: 235千字 2015年8月北京第1次印刷
-

定价: 59.80元

读者服务热线: (010)81055296 印装质量热线: (010)81055316
反盗版热线: (010)81055315





Part 01

水彩基础

1.1 工具	7
1.1.1 水彩笔	7
1.1.2 水彩颜料	7
1.1.3 水彩纸	8
1.1.4 其他工具	9
1.2 基础理论知识	10
1.2.1 素描基础在水彩中的应用	10
1.2.2 色彩基础	10
1.3 水彩技法	12
1.3.1 湿画法	12
1.3.2 干画法	13
1.3.3 干湿结合法	13
1.3.4 其他水彩技法	14



Part 02

复古, 时间流逝的味道

2.1 高邦皮鞋	16
2.2 包包	18
2.3 手提箱	20
2.4 柔软古朴的皮沙发	25
2.5 留声机的韵味	29
2.6 怀旧双反相机	33
2.7 老式电话	40
2.8 怀旧吹风机	44
2.9 古旧的电风扇	49





Part 03

精致生活



2.10 收音机	52	3.1 营养健康的纳豆早餐	80	3.10 复古洒水壶	119
2.11 台灯	56	3.2 美味通心粉	84	3.11 录音带	122
2.12 奶奶的缝纫机	60	3.3 充满回忆的外带早餐	88	3.12 那年书信	125
2.13 老上海铝热水瓶	64	3.4 冰咖啡的甜蜜	92	3.13 手摇磨豆机	129
2.14 复古礼帽	68	3.5 石榴苏打	96	3.14 隔热手套	134
2.15 古典高跟鞋	72	3.6 小杯雪顶拿铁	101	3.15 清新多肉	138
2.16 手提包	76	3.7 祖传的银质叉勺	107	3.16 松果	143
		3.8 祖母的陶瓷盘子	111	3.17 香草花环卡	147
		3.9 木质食器	115	3.18 原木吊牌	151

Part 01

水彩基础



1.1 工具

1.1.1

水彩笔

水彩画笔的种类很多，如圆头、点圆头、长描、短峰、法式拖把、长短平头、排刷、刀锋头等。但其实不需要把所有品种全部备齐，就像一幅画不需要把所有的技法都用上一样。尤其是新手，只需要按照自己的需求挑选几支能适用的笔就好了。

如何判断一支水彩画笔的好坏？

1. 吸水量即含水量，就是同体积的毛能吸收水分的量的大小，一般以吸水量大的为好。
2. 一笔画过去，颜色能均匀地画在纸上，而不是前后轻重不一。
3. 蘸水后，笔的形状应该是光滑无杂毛分叉的，落在纸上的笔触边缘光滑平整。
4. 毛的软硬程度即毛的弹性。一般是适中为好，但可按画面与作画者的需求为准。
5. 易清洗的笔一般会更耐用，且混色更好。



在这本书的作品中，因为皆是中等画幅，用的绝大多数都是中、小型的圆头笔及一支 00 号的勾线笔。在刷大面积颜色的时候才会用到较大的扁头笔。

1.1.2

水彩颜料

固体水彩：画的时候用湿润的笔去蹭化颜料块来使用，比较方便耐用。

管状水彩：常见的半湿润状水彩，一般是画的时候才挤出使用，用量一般会比固体水彩大。其实干了之后有点像固体水彩那样，也还能继续用，只是效果会变差。



固体与管状颜料



如何判断水彩颜料好不好？

1. 色彩好看与否

显而易见的颜色肯定好看呀，但是不同牌子的颜色会有细微区别，且个人喜好也不一样。可以自行查找不同牌子的官方色卡作参考。

2. 耐光性

即画面见光后颜色容不容易变色，决定了画面能不能长久保存。

3. 透明度

我们都知道水彩的主要特性就是透明，越透明越利于我们叠加颜色。

以下是三个等级的水彩颜料，质量跟价格成正比



国产艺术家级温莎牛顿

必须要说的就是实惠啊，容易买到且便宜。国产温莎牛顿算是比较好的。新手入门可以选择这个，用起来也不太心疼。



英国产艺术家级温莎牛顿

透明度非常非常好，质感均匀，颜色纯正，价格略贵。



日本樱花

色彩鲜艳亮丽，但深色粉质感比较重，混色一般。

1.1.3

水彩纸

水彩纸的几个基本指标

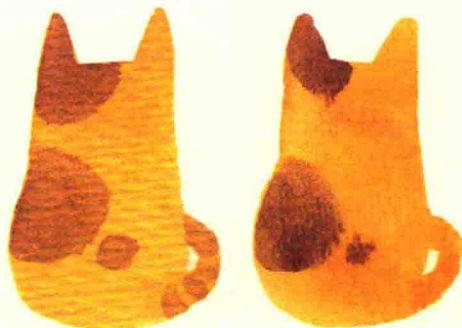
1. 材质：木浆和棉浆。
2. 纹理：粗纹、中粗纹、细纹。
3. 克数：纸的重量，也就是纸的厚度。

木浆纸

颜色比较白，纸质坚韧。吸水性较差，更适合湿画法的某些混色、水渍特效和水彩特有的水痕。表面比较光滑，但涂大面积色块时很难涂均匀。

棉浆纸

颜色比较黄，纸质柔软。吸水性较好，更适合层叠颜色的画法。画出的色块边缘柔和，不容易有水痕。表面有点毛毛的，颜色不容易被洗掉，更显色。



木浆水彩纸

棉浆水彩纸

纹理

也就是纸张的粗糙程度了，但不同牌子的纸张的粗、中粗、细纹的粗糙程度都不一样，所以还是要多尝试呢。

一般来说画细腻的东西肯定是细纹更容易渗入颜色，粗纹的可能一个小细节画起来就是纸上纹理的一个坑。细纹的纸吸水性会变差，如某些棉浆纸的纹理太细会出现有点像木浆纸的情况。粗纹容易画出飞白的效果。

粗纹

细纹

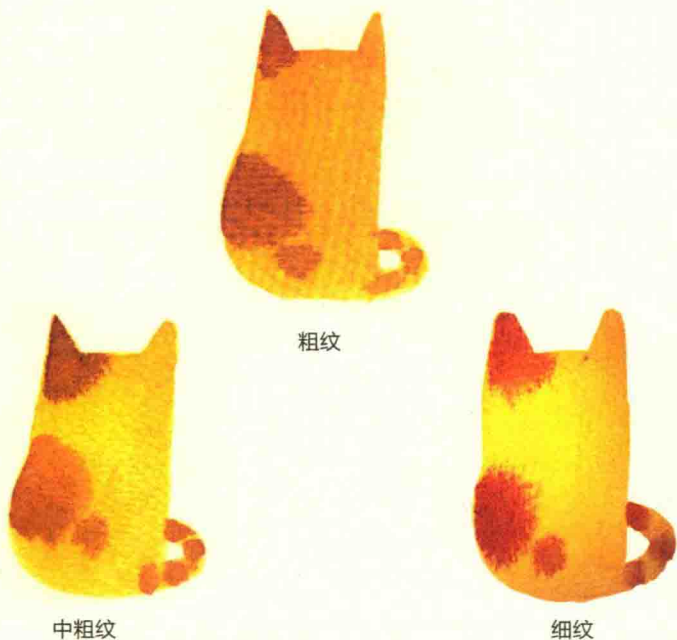
水彩纸推荐

常见的水彩纸有法国的康颂 (Canson) 包括巴比松 (Barbizon)、梦法尔 (Montval)、枫丹叶 (Fontenay)、阿诗 (Arches) 几个系列。其中梦法尔是比较受大众欢迎的。

克数

越重的纸湿水后越不容易皱, 但颜色干了之后相对容易灰一点。

轻的则相反, 画的时候最好能够裱纸, 颜色更容易画得鲜亮一些。



粗纹

中粗纹

细纹



1.1.4

其他工具



铅笔最好选用 0.5 的 2B 自动铅笔, 易擦除, 不伤纸张。

橡皮可选用软一些的绘图橡皮。



纸胶带用于裱纸, 防止纸张起皱。



调色盘也可以选用陶瓷质地的。



丙烯白可以将被遮盖了的高光绘制出来。



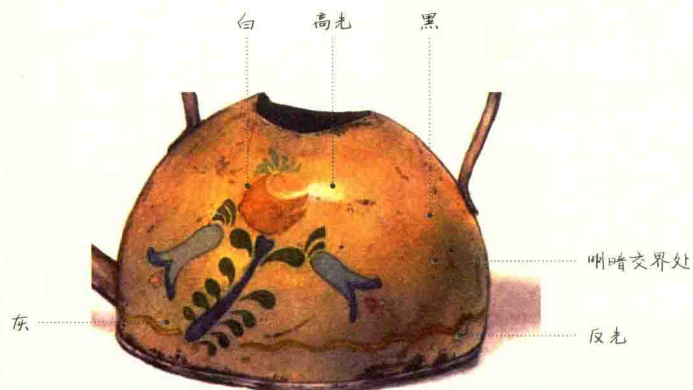
在上色前用于画面的留白。为了不让你的画笔崩溃, 在用之前笔要泡过肥皂水。一般是用水和留白液 1:1 的比例调光再使用。

1.2 基础理论知识

1.2.1

素描基础在水彩中的应用

素描可谓是绘画的基础，一幅好的色彩作品，即便都是由颜色拼凑出来的画面，其中所蕴含的素描关系也是举足轻重的。素描关系里有几个需要把握的知识点，如体积、空间感、整体造型等，这些都需要学习。



色彩中的体积

体积：即物体的重量感、立体感。一个物体放在一个有光线的空间中，因为受光的不同，会产生黑、白、灰三大块面。在这个三个色块的基础上又有在亮面上的高光和在暗面边缘的反光。因为暗部的反光，所以看起来整个物体最重的地方在它的明暗交界线处。



色彩中的空间感

空间感：即在平面的画纸上表达物体放置在三维空间的感觉，我们一般用物体的透视表现空间，画出画者与物体、物体与物体、物体与背景的空间感。

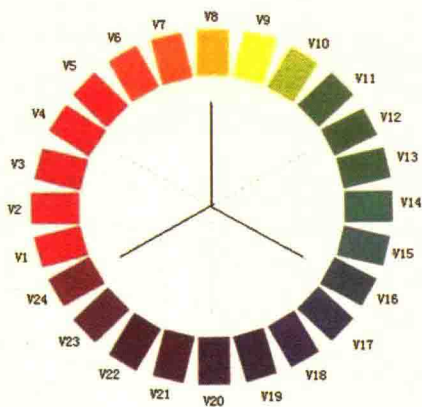
方法一：近大远小。只要把握好近大远小，让画面中物体看起来和谐舒服就好了。

方法二：近实远虚。在本书上运用得较多的就是近实远虚了。我们看东西都有焦点，焦点内的画面是最清晰，焦点以外的越远越模糊。

1.2.2

色彩基础

水彩本身就是一种表达色彩的工具，当我们看到一幅画面，是色彩给我们最直观的感受。下面主要解释一下标定色彩的三个要素：色相、明度、纯度。



色相图表

色相

色相是区别各种不同色彩的标准。从最基本的三原色开始，混合调配出间色、复色等各种不同的颜色。



明度

就是指颜色的明暗、深浅的划分，黑色与白色就是明度的两个极端。每个色相本身有着它一定的明度，例如黄色明度比蓝色高。



纯度

指颜色纯净、饱和的程度。原色纯度最高，纯度越低颜色就越灰，饱和度越低。不同的色相本身的纯度也不同。



色彩的冷暖

不同的色彩会给人带来丰富多样的心理感受，这就是色彩心理。颜色本身有它的冷暖属性，色彩的冷暖是相对的。在同类色彩中，含暖意成分多的较暖，反之较冷。

色彩的冷暖是互为依存的两个方面，相互联系，互为衬托。主要通过它们之间的互相映衬和对比体现出来。一般而言，暖色光使物体受光部分色彩变暖，背光部分则相对呈现冷光倾向。冷色光正好与其相反。



画面为暖灰调，所以为绿色树叶加入暖黄色。

色调

色调指的是一幅画中画面色彩的总体倾向。在不同颜色的物体上，笼罩着某一种色彩，使不同颜色的物体都带有同一色彩倾向，如被夕阳余晖笼罩的景色，就像带了有色眼镜看到的画面一样。

1.3 水彩技法

1.3.1

湿画法

所谓湿画法，就是在画面湿的时候上色，主要是色彩的渲染和混色。水色渗透、晕化，获得十分自然、柔和、滋润的效果，使画面透明、流畅。



并置湿画法

在第一遍颜色未干之前，连接着笔触画上第二笔颜色。颜色会晕染得十分柔和、自然，笔与笔、色与色在相互渗透中能产生预想不到的色彩变化和水迹变化。



重叠湿画法

在第一遍颜色未干之前，在这块颜色上画上第二笔的颜色，两次的颜色相互融合渗透而产生渗透和渲染的水彩效果。



湿底法

在上色之前，先在画面需要的地方涂上一层干净的水湿润纸张，在纸未干的时候画上颜色。可以是并置、也可以是重叠。这个画法可以帮助我们画出柔和舒服的渐变效果和色块扩散的效果。



村上豊作品

村上豊作品

猫咪背部的毛很好地运用了湿画法中的湿底法和并置湿画法。而猫咪身上的小斑点则是运用了重叠湿画法。水与水彩的完美结合，这就是水彩的魅力啊。



多肉花瓣的暗色块也是两种湿画法层叠出来的。