



把玩艺术系列



木雕

M U D I A O
B A W A N Y I S H U

把玩艺术

「天有时，地有
气，材有美，工
有巧，合此四
者，然后可以为
良。」此为匠人
之巧构，木雕之
大美。

把玩艺术工作室
◎编著



和阅读方式，
扫描二维码，
手机也能随时随地阅读本书

中国出版集团
现代出版社

木雕把玩艺术

把玩艺术工作室

编著

把玩艺术系列



中国出版集团
现代出版社

图书在版编目 (CIP) 数据

木雕把玩艺术 / 把玩艺术工作室编著. —北京: 现代出版社, 2015.1

ISBN 978-7-5143-3267-4

I. ①木… II. ①把… III. ①木雕—收藏—中国
IV. ①G894.64

中国版本图书馆CIP数据核字 (2014) 第308092号

著 者	把玩艺术工作室
责任编辑	杨学庆
出版发行	现代出版社
通讯地址	北京市安定门外安华里504号
邮政编码	100011
电 话	010-64267325 64245264 (传真)
网 址	www.1980xd.com
电子邮箱	xiandai@cnpitc.com.cn
印 刷	北京瑞禾彩色印刷有限公司
开 本	880mm × 1230mm 1/32
印 张	4.375
版 次	2015年4月第1版 2015年4月第1次印刷
书 号	ISBN 978-7-5143-3267-4
定 价	37.00元

版权所有，翻印必究，未经许可，不得转载

序言

木雕艺术源于木器，从使用木器的史前时代开始，到木雕艺术独立发展并成熟的明清时代，在中国，经历了几千年的漫长历程。

中国的木雕艺术起源于新石器时期，距今 7000 多年前的浙江余姚河姆渡文化，已出现木雕鱼。秦汉两代木雕工艺趋于成熟，绘画、雕刻技术精致完美。施彩木雕的出现，标志着古代木雕工艺已经达到了非常高的水平。

唐宋以来，越来越多的木雕多用于殿堂楼阁、庙宇民居的建筑装饰。日用品上的雕刻更为丰富多彩。唐代是中国工艺技术大放光彩的时期，木雕工艺也日趋完美。许多保存至今的木雕佛像，是中国古代艺术品中的杰作，具有造型凝练、刀法熟练流畅、线条清晰明快的工艺特点，成为当今海内外艺术市场上的宠儿。明清时代的木雕品题材，多见为生活风俗、神话故事，诸如吉庆有余、五谷丰登、龙凤呈祥、平安如意、松鹤延年等木雕作品，深受当时社会欢迎。

我国的木雕种类繁多，遍布于大江南北，最著名的是浙江东阳木雕、广东金漆木雕、温州黄杨木雕、福建龙眼木雕，人称四大名雕。其他种类如曲阜楷木雕、南京仿古木雕、苏州红木雕、剑川云木雕、



清·木雕生意人





永陵梓木雕、泉州彩木雕等，这些木雕都是因产地、选材或工艺特色而得名，有的历史悠久，具有较高的工艺水平和传统特色，能工巧匠，树帜各地；有的虽是后起之秀，但木雕技艺日趋精湛，造型也日臻完美，具有鲜明的地方特色。



金漆木雕菩萨

当前，艺术品收藏作为一种新型的理财方式，正被越来越多的人所关注。其中，木雕艺术是中国传统工艺中的精华，有几千年漫长历史而自成体系，其工艺、材质、流传情况、交易行情、辨伪等诸方面知识的集合，正是对相应藏品

进行辨伪断代的基础。

此外，我国艺术品的仿制和赝品已存在千年以上的历史，各种奇奇怪怪的做旧技巧层出不穷。特别是艺术品收藏热兴起后，作伪者利用现代科技手段进行仿古做旧，更增加了艺术品辨伪的难度。

因此，为了便于初学者对木雕收藏所涉及的相关知识有比较全面的了解，本书以科学的态度收集整理了关于木雕的材料、工艺、收藏、真品赏析、辨伪规律等方面的内容，供读者欣赏借鉴，开阔眼界。

目录

壹·木雕简史 1

第一节 萌芽期 / 1

第二节 发展期 / 5

第三节 鼎盛期 / 8

贰·木雕流派与名家 11

第一节 东阳木雕 / 13

一、流派 / 13

二、名家 / 20

第二节 黄杨木雕 / 24

一、起源 / 24

二、名家 / 24

附录：广东金漆木雕 / 32

叁·东阳木雕的工艺与技法 35

第一节 木雕工艺 / 35

一、刷样 / 35

二、打轮廓线 / 36

三、脱地 / 36

四、分层次 / 38

五、分块面 / 39

六、细坯雕 / 41

七、修光 / 42

八、打砂纸 / 43





九、细刻 / 43

第二节 雕刻技法 / 45

一、薄浮雕 / 45

二、深浮雕 / 47

三、圆雕 / 51

四、半圆雕 / 54

五、透空双面雕 / 55

六、锯空雕 / 56

七、贴花雕 / 57

八、阴雕 / 58

附录：福建龙眼木雕 / 60

肆 · 黄杨木雕的工艺与技法 63

第一节 历史沿革 / 63

第二节 工艺特点 / 70

一、用料特点 / 70

二、木料处理 / 71

三、工艺特色 / 71

第三节 工艺程序 / 73

一、泥塑构稿 / 73

二、选材取料 / 73

三、敲坯定型 / 74

四、细坯定格 / 77

五、草褶制作 / 77

六、修光整理 / 78

七、磨光擦砂 / 80

八、修细刻纹 / 82

九、油漆上光 / 84

十、装配底座 / 85

第四节 创作形式 / 86

一、单体人物 / 86

二、群雕 / 86

三、劈雕 / 87

第五节 表现手法 / 88

一、木料选择 / 88

二、造型艺术 / 89

三、衣纹线条 / 90

附录：彩木镶嵌雕 / 92

伍·木雕题材来源与寓意 95

第一节 题材来源 / 95

一、历史人物与神话传说 / 95

二、动植物题材 / 96

三、宗教题材 / 96

四、山水楼阁 / 97

五、书法绘画作品 / 98

六、民俗生活 / 98

第二节 常见题材寓意 / 100

一、刘海戏蟾 / 100

二、十八罗汉 / 102

三、阿福 / 104

四、麻姑献寿 / 105

木

雕

把玩艺术





- 五、三酸品醋 / 106
- 六、年年有余 / 106
- 七、和合二仙 / 107
- 八、钟馗捉鬼 / 108
- 九、麒麟送子 / 108
- 十、福禄寿 / 109
- 十一、一团和气 / 110
- 十二、送子观音 / 110
- 十三、南极寿星 / 111
- 十四、八仙庆寿 / 112
- 十五、东方朔偷桃 / 113
- 十六、四君子 / 113
- 十七、岁寒三友 / 114
- 十八、竹林七贤 / 115

附录：木雕常用工具 / 116

陆 · 木雕的收藏与保养 119

第一节 木雕的收藏 / 119

- 一、材料 / 120
- 二、作者 / 120
- 三、雕工 / 120
- 四、人文价值 / 121
- 五、看品相 / 121
- 六、看年代 / 121

第二节 一般木雕的保养 / 122

- 一、避免曝晒 / 122

二、远离风口 / 122

三、避免受潮 / 123

四、不宜太干 / 123

五、远离明火 / 123

六、不宜用水擦拭 / 124

第三节 黄杨木雕的保养 / 126

附录：收藏行话简介 / 127

木

雕

把玩艺术



壹

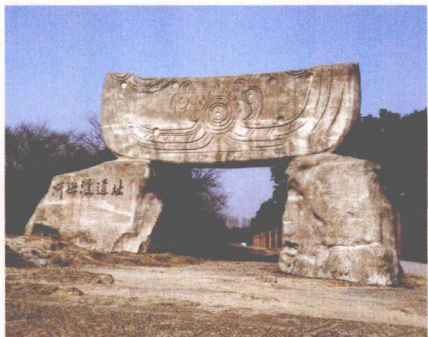
木雕简史

木雕是人类文明中最古老的艺术形式之一。人类祖先在征服自然环境的生产活动中，使用自然材料，以手工技能制造出各种产品，无论是实用品、宗教典礼用品，还是祭器、墓葬品，或用于装饰，都与人的审美紧密相连。

第一节 萌芽期

木雕艺术在我国的起源很早。从发掘文物中，我们发现早期的木雕为7000年前的新石器晚期辽宁新乐出土的木雕鸟和河姆渡出土的木雕鱼。

浙江河姆渡文化遗址发掘的木雕鱼，长



河姆渡遗址。在这里，人们发现了我国早期的木雕艺术品之一——木雕鱼

木

雕

把玩艺术





11 厘米，宽 3.5 厘米，厚 2.7 厘米，周身阴刻着大小不等的圆窝纹，形象十分生动，是原始社会的木雕工艺珍品。

在商代，据《礼记·曲礼下》所载，王室中已设有“六工”，即“天子之六工，曰：土工、金工、石工、木工、兽工、草工”，开始有“木工”一词，而木工是兼工雕刻的。

随着生产力的发展和社会的进步，统治阶级死后用活人活马殉葬的残酷制度逐渐被取消了，人们用烧制的陶俑和刻制的木俑代替活人陪葬。西安临潼骊山脚下庞大的秦始皇兵马俑军阵，便是这一时代厚葬的产物。

《韩非子·显学》有“像人百万”之语，像人即俑人，多为木俑，可见当时制作木俑之盛。河南信阳长台关出土的战国俑，以木块雕出人体大形，用颜色绘五官及衣服细部，身体涂以黑漆，面与手涂红，眉、目以黑线勾描，腹部绘成珠、瑾、彩结、彩环等成组装饰物。



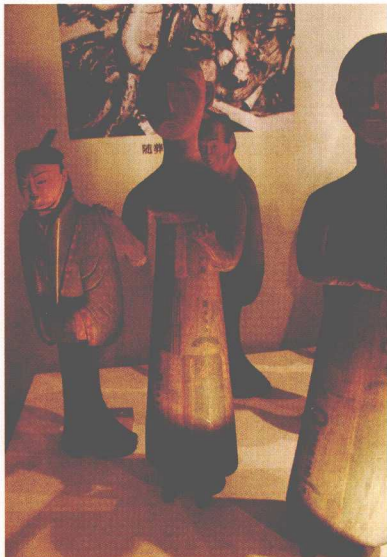
战国中期·罕见木雕兽形漆鼓架

长沙仰天湖出土的木俑以长木条削成，形体概括，仅具轮廓大形和简单的结构关系，脸部秀眉朱唇，黑红衣服饰以小簇花彩绘。

长沙郊区战国楚墓出土的一个 52 厘米高的持剑木俑，头部浅雕五官，眉弓长而健，眼角上挑，左手持剑柄，右手握剑鞘，

身体微前倾，双膝略弯，如临阵状，手法简约粗犷，是一件生动且传神的木雕艺术品。

1956年，考古工作者在甘肃河西走廊东段的武威磨嘴子地区发掘了几座汉代古墓。这里地势较高，气候干燥，雨量稀少，邻近沙漠，近百件木俑得以完整保存，其中有人俑，还有车、马、牛、羊、猪、狗、鸡、鹅等俑，这些木



西汉时代的木俑

雕的雕刻简练生动，反映了汉代农业社会的生活实况。

长沙马王堆出土的一批木俑，头部精雕细刻，五官位置也较准确。

云梦大坟头一号墓出土的木俑，轮廓鲜明，脸部保持着刻削的棱线，尚存楚俑遗风。

《韩非子·说林》引桓赫的话：“刻削之道，鼻莫如大，目莫如小，鼻大可小，小不可大也；目小可大，大不可小也。”这是对当时木雕艺术实践的总结。这一时期的木俑造型粗犷古朴，线条挺拔简练。

1965年，湖北江陵望山楚墓发掘出一件小型木雕彩漆屏风，高15厘米，长51.8厘米，底座3厘米，座上为雕满动物的方框，运用圆雕镂空出大蟒20条，小蛇17条，两只蛙，



长沙马王堆汉墓出土的彩绘木俑

凤、鹿、雀各4只，共50多只动物形象，凤鸟口衔圆雕小蛇与框架浮雕小蛇相连接。画面对称而活泼，构图饱满，形象生动，用朱红、湖灰、金银彩漆描绘，绚丽夺目。建筑木雕装饰，据记载有秦代的阿房宫。汉代王延寿《灵光殿赋》写有“飞禽走兽，因木生姿”之句，则见当时宫殿建筑木雕已为人所推崇。

第二节 发展期

魏晋南北朝至隋唐宋元时期是我国木雕艺术获得巨大发展的一个时期。在此期间，由于佛教的传入，南北朝大兴土木，建造寺院竟达 2000 多座。佛教的昌盛带动了木雕艺术的发展，唐宋时期政治稳定，经济发展、文化艺术繁荣，木雕艺术由汉代木俑向佛教造像、建筑雕刻方面扩展。

现藏于辽宁抚顺博物馆的中唐菩萨造像，头饰莲花宝冠，飘带垂肩，两腮丰满，眉细长，嘴鼻小巧，俊美而又慈善，上身裸露，佩有璎珞，左手轻拈下垂天衣，右手向上自然弯曲，拇指与中指相捻，姿态优雅，整体造型婀娜娉婷，又有肃穆的宗教情感。

现存广州光孝寺的 17 尊木雕罗汉及供养人，约为晚唐五代的作品，也具有佛教造像较高的木雕艺术水平。

苏州博物馆的五代十国时期的观音檀龕，右轴善财童子，高仅 1 厘米，面孔小如米粒，形神毕肖，生趣盎然；左右两扉图像对称，上为飞天，云气飞舞，体态轻盈，下为胁侍菩萨像，与主龕观音相互呼应，雕刻精细，刀法苍劲，并有描金朱画纹饰，此乃古代木雕艺术之精品。



唐代木雕彩绘观音立像，抚顺博物馆收藏，国家一级文物

抚顺博物馆收藏的这件“唐代木雕彩绘观音立像”就是一件难得的精品。这件木雕观音像为馆内旧藏。像高 96.8 厘米，通体彩绘。





唐代敦煌木雕六臂观音像，
高 65 厘米，国家一级文物

这尊木雕六臂观音像是全世界仅存的几件唐代观音木雕像之一，具有很高的历史价值，是一件罕见的佛雕艺术精品。六臂观音，也称日月观音，它是千手千眼观音的一种，但与千手观音相比，六臂观音造像极为稀少，而木雕六臂观音造像则更罕见。

现藏于美国纽约大都会博物馆的宋代木雕观音坐像，面容雍容高贵，半跏坐势，姿态优雅大度，造型准确细腻，肌肤裸露处有弹性质感，双臂修长，柔若无骨，手指表现精微美妙，裙子的雕法较为粗犷，裙褶用阴线刻，运刀老练，技艺精湛。

建筑木雕装饰因佛寺昌盛而得以发展，据考证，宁波的朱金木雕在唐代已



宋代木雕彩绘观音像，国家博物馆馆藏

广泛应用于寺庙及宫殿建筑装饰，“重盖峨峨，飞檐云藻，龙角雕楣”，在建筑中应用雕刻彩绘技艺。其中明州（古代宁波称明州）阿育王寺和天童寺，均为佛教名刹，不仅殿宇建筑以雄伟著称，佛像塑造和雕饰之华丽也闻名四方。

唐代高僧鉴真大师第二次东渡日本遇险，曾带着工匠及一大批随从僧俗下榻于阿育王寺，研究该寺庙的朱金木雕、佛像等技艺。754年，他到了日本，带去的千手观音、赤旃檀文殊像等至今还在日本东大寺供奉。鉴真和他的弟子在奈良东大寺，唐招提寺的金堂、舍利殿、偶开山堂等用朱金木雕应用于建筑雕饰，至今仍有遗迹可寻。

宋代李明仲写有《营造法式》一书，提及建筑木雕的技艺经验。四川江油市云岩寺是宋代建筑，反映了当时木雕建筑装饰的面貌。

唐宋时期，其他木雕工艺品也在社会生活中大量出现，如文具、木雕家具装饰、建筑屏扇、手杖把、尘尾柄、剑鞘等。雕镂精致，以瑞兽、狮、虎、龙、凤、鸟、兽等作图案，随器物形制需要进行装饰，材质多用紫檀、黄杨等优质木材，雕刻技法有雕、琢、镂、刻、剔、嵌等，刀凿并用，雕刻技艺有了进一步提高。



北宋彩绘木雕观音像，明尼亚波利斯艺术馆藏

