

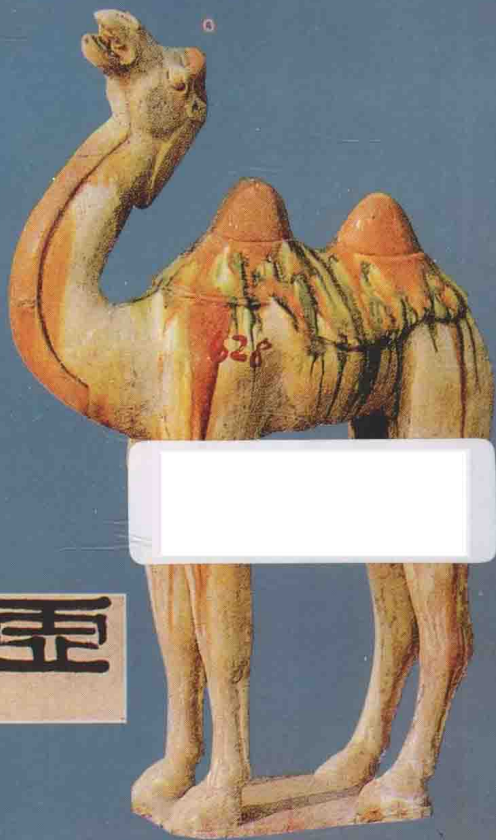
# 假古董假珠宝鉴定方法



天古

江西出版社 廖国一/编著

假古董假珠宝鉴定方法



白壺

# 假古董假珠宝鉴定方法

廖国一 著

\*

漓江出版社出版

(广西桂林市南环路159-1号)

邮政编码: 541002

广西新华书店发行

桂林市印刷厂印刷

\*

开本 787×1092 1/32 印张 7 插页 20 字数 150,000

1995年12月第1版

1997年4月第2次印刷

印 数: 10001-16000册

ISBN 7-5407-1869-2/G·573

定价: 14.00元

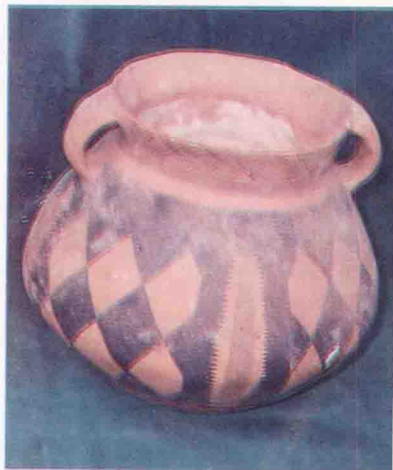
如有印装质量问题 请与工厂调换

经过修复的新石器时代陶簋  
用石膏和化学粘剂修复的陶瓷  
器，一般见于博物馆陈列室中，修  
复痕迹一目了然。

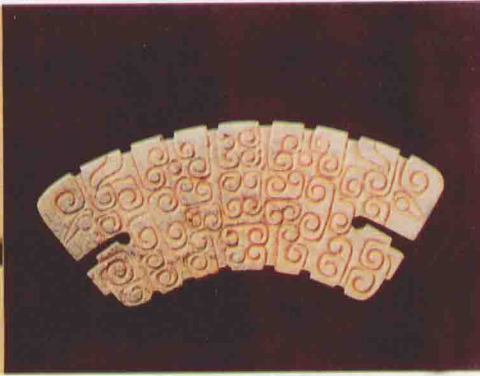
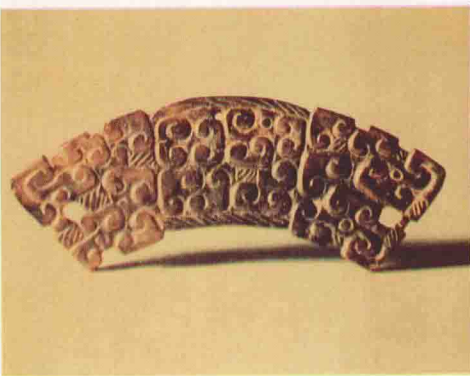


左：新石器时代半山类型彩陶罐

右：现代仿半山类型彩陶罐



真品双耳较小，腹部向底部收缩较小，器表带自然光泽，因长期埋在地下，表面花纹有脱落；仿品双耳较大，腹部向底部收缩明显，器表显得枯涩无光，花纹亦无自然脱落。

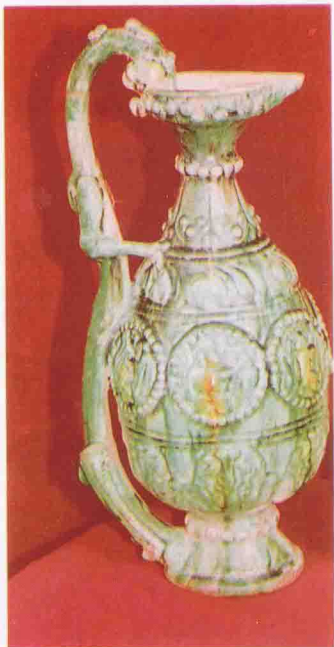


左：春秋兽首云纹玉璜 右：新仿春秋兽首云纹玉璜  
 新仿品黄土浸色浮于器物表面，器形比春秋玉璜稍短略宽，单线阴刻回龙纹，整体显得比较呆板；真品纹饰多剔地阳纹，玉色光洁润泽，仿品玉色枯涩无光。



真品表面花纹立体感较强，仿品的花纹较为模糊且立体感不强；真品有凤头盖，仿品无盖；真品为青瓷器，仿品为三彩器。

左：唐青瓷凤头壶 右：新仿凤头壶





上：唐三彩马  
下：现代仿唐三彩马

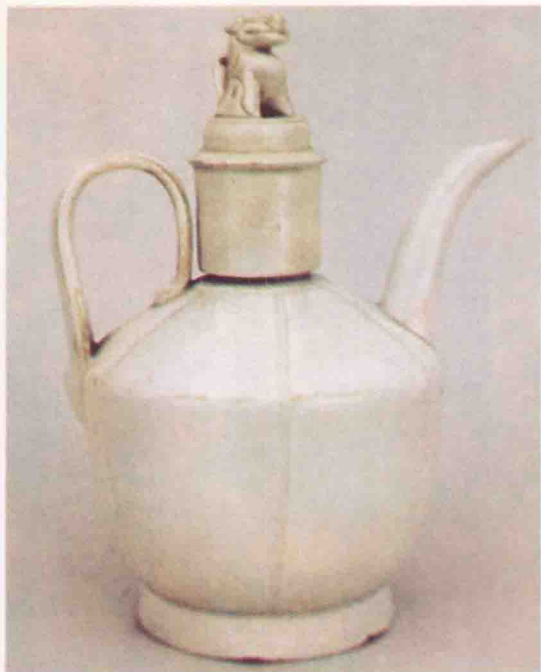


仿品火候较高，叩之声音清脆，真品叩之声音沙哑；仿品釉面光泽耀眼，真品光泽柔和；仿品所开纹片，大而均匀，纹片直而长，真品纹片极细极小，均匀柔软。

上：宋汝窑三足樽 下：新仿三足樽

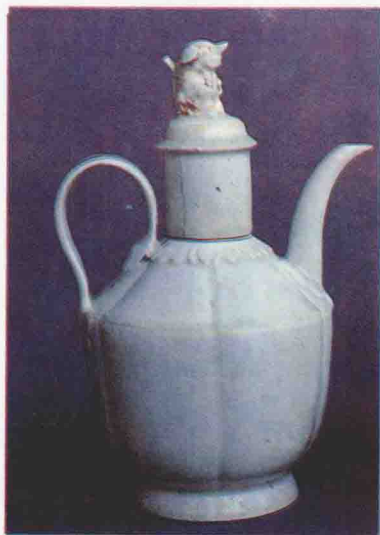


仿品较旧器沉重，器体厚，足略小，腹部三组弦纹显得模糊不清、粗软无力；仿品纹片大小不一，很淡、很浅，旧器纹片排列有序，较深的纹片是浅赭色，较浅的短线无色；仿品底部七个支钉，痕迹较深，大小如绿豆，真品七个支钉，痕迹很浅，大小如粟米。



上：宋影青刻花壶  
下：新仿影青刻花壶

仿品与真品造型虽然相似，但真品肩部较饱满，壶执较平直，仿品肩部较瘦削，壶执较弯曲；真品盖纽动物造型立体感较强，栩栩如生，仿品盖纽动物造型立体感较差，缺乏生气。





上：南宋官窑贯耳瓶  
下：明仿贯耳瓶



仿品釉色较青，真品釉色较黄；仿品开片较大，真品开片较小；仿品腹部较大，口大底小，颈部无弦纹，真品腹部外鼓不明显，口与底大小相等，颈部有两条凸弦纹。

上：元青花罐  
下：新仿青花罐



元代青花罐腹部圆鼓，腹部向底部内收明显，仿品腹部没有真品那样圆鼓，腹部向底部内收不太明显；仿品白釉稀薄，没有元代白釉肥厚莹润、釉中泛鸭蛋青的特征，仿品胎壁也较真品厚得多，拿起手感稍重。

左:明万历五彩花觚

右:现代仿万历五彩花觚



真品火光较弱,光泽柔和,花纹线条较细且流畅,仿品火光较强,光泽耀眼,花纹线条较粗且不太自然流畅;真品较轻薄,口沿处最薄,仿品较厚重,口沿处与其他部分厚度差不多。



上：康熙素三彩碗 下：民国仿素三彩碗

仿品口外撇稍大，圈足较高较大，腹部向底部转折较大，真品外撇稍小，圈足较矮较小，腹部向底部转折较小；真品釉面较白，有一层柔和的光泽，纹饰自然流畅，仿品釉面泛黄，光泽刺眼，纹饰画法板滞无力。



左上：清雍正青花赏瓶  
右下：清同治仿雍正青花赏瓶



雍正赏瓶，腹部较圆，腹至底足有点急收，同治赏瓶，腹部圆鼓，腹至底足缓渐平收。雍正赏瓶花纹较疏朗，肩部如意纹下端与腹部青花弦纹不相连，同治赏瓶花纹较繁密，肩部如意纹下端与腹部青花弦纹相接。



左：清代花瓶 右：现代仿清代花瓶

两者的区别是：现代仿品的图案为桂林山水，这样的花纹为清代瓷器所无；仿品地釉颜色较真品白，釉面火光较真品强烈，显得较耀眼，真品釉面光泽柔和滋润。





左：宋马远踏歌图轴

右：明人临宋马远踏歌图轴

临本虽在尺寸、构图上与原作相似，但临本用笔刚劲挺拔有余，而缺少真迹的秀丽雄健的气韵。



左：新仿“咸丰重宝” 右：清“咸丰重宝”

左：新仿“兴朝通宝” 右：明“兴朝通宝”



铜钱真品和仿品的区别：真品钱文笔锋犀利，仿品书体拙劣，或笔画粗肥；真品钱质精细，钱文立体感较强，仿品钱质较粗，钱文也较浅平；真品厚薄基本一致，钱体外边缘光滑，仿品厚薄不一，钱体外边缘锉痕细弱凌乱，呈不规则状；真品表面光滑平整且带自然光泽，仿品表面不太平整且显得枯涩无光泽。



上：清钱币真品三种 下：现代仿清代钱币三种

左：民国三年袁大头 右：新仿民国三年袁大头



真品表面是带光泽的银白色，仿品表面是暗淡、偏黄的黄白色；真品敲击时声音悠扬而悦耳，仿品敲击时声音短促而沉闷；真品边齿短而整齐，仿品边齿长而及边；真品表面平整光滑，仿品表面显得坑坑凹凹，不够平整。