

浅显易懂的讲解示例，
零基础读者一样学得会！

学 工 笔

鱼

邵树文 编著

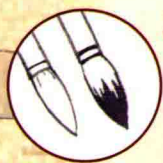
自通
无师

颠覆你对工笔画难以上手的刻板印象！

范例超实用+步骤超细致

即使第一次尝试也能让你

举一反三 轻松学会



赠 送 10 幅 原大版 工笔线描稿
以及 超过 420 分钟的
高清教学视频

中国工信出版集团

人民邮电出版社
POSTS & TELECOM PRESS

DVD

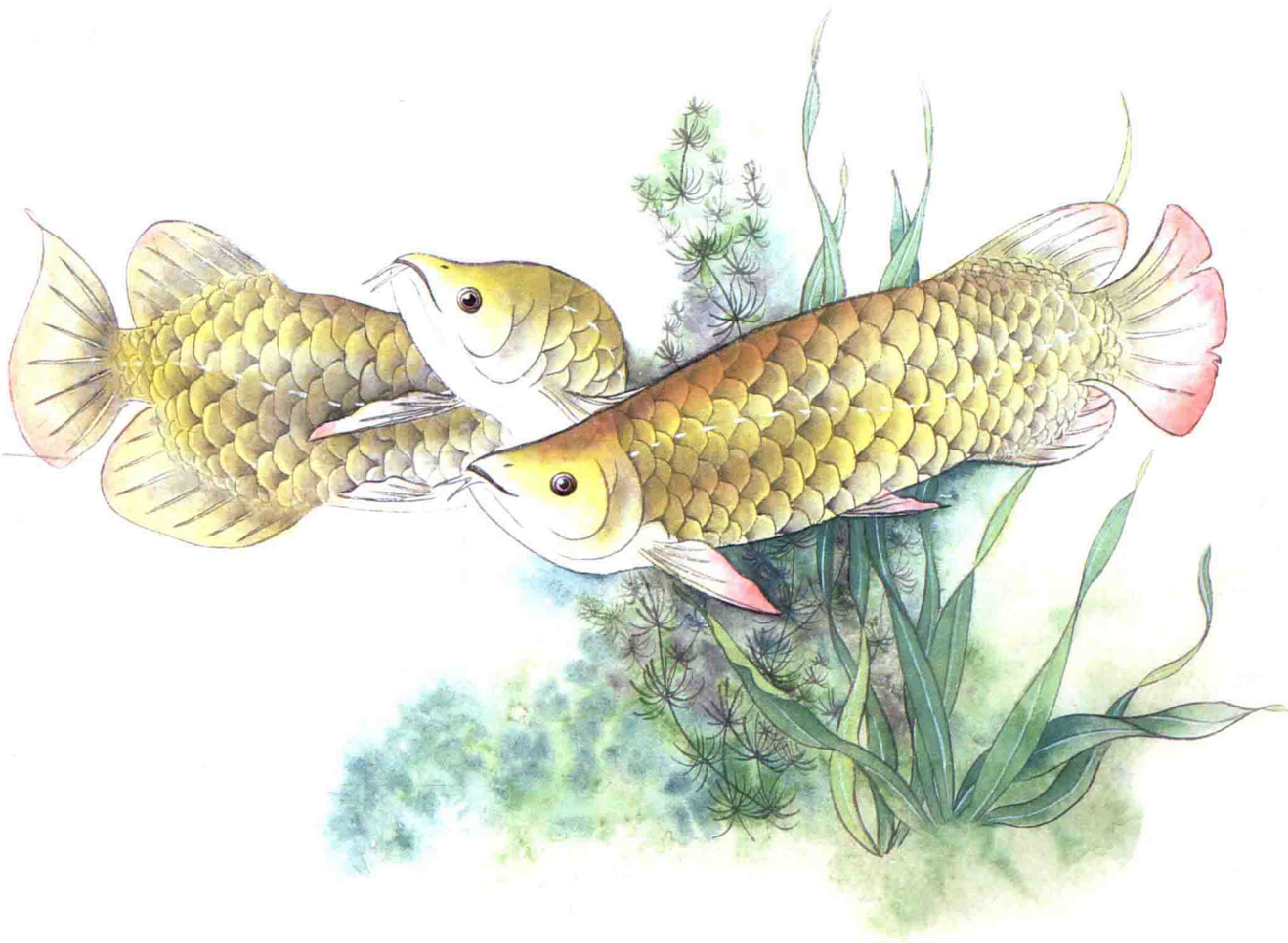


学 工 笔

自通
无师

鱼

邵树文 编著



人民邮电出版社
北京

图书在版编目(CIP)数据

无师自通学工笔. 鱼 / 邵树文编著. -- 北京 : 人民邮电出版社, 2015. 5
ISBN 978-7-115-38501-7

I. ①无… II. ①邵… III. ①鱼—工笔画—草虫画—国画技法 IV. ①J212

中国版本图书馆CIP数据核字(2015)第021735号

内 容 提 要

工笔画又称为“细笔画”，是中国画技法类别之一，是以精湛细腻的技巧描绘景物的中国画表现方式。工笔画从传统走向当代社会，出现了前所未有的新繁荣，现在越来越受到大家的喜爱。

本书是一本主讲鱼的工笔画技法书，本书主要针对零基础的读者，由浅入深地讲解：首先，详细地介绍了工笔画的基本工具（笔、纸、墨、颜料）和基本技法，尤其是线条的运用；其次，对鱼的结构做了详细的解析；接着，分别对鲤鱼、金鱼、鳊鱼、金龙鱼这4种鱼的绘制方法做了步骤精湛详细的讲解，并配有清晰的图例示范。本书通俗易懂，可以帮助初学者掌握最基本的工具和技法，并能独立绘制出一幅完整的工笔画。

本书适合作为工笔画爱好者的自学教材及各大院校艺术相关专业学生的参考用书。

-
- ◆ 编 著 邵树文
责任编辑 董雪南
责任印制 程彦红
 - ◆ 人民邮电出版社出版发行 北京市丰台区成寿寺路11号
邮编 100164 电子邮件 315@ptpress.com.cn
网址 <http://www.ptpress.com.cn>
北京盛通印刷股份有限公司印刷
 - ◆ 开本：889×1194 1/16
印张：7 2015年5月第1版
字数：165千字 2015年5月北京第1次印刷
-

定价：59.00元（附光盘）

读者服务热线：(010)81055296 印装质量热线：(010)81055316

反盗版热线：(010)81055315

广告经营许可证：京崇工商广字第0021号

光盘使用说明



将本光盘放入电脑和DVD播放机中均可播放。

注：使用DVD机播放本光盘时，将光盘放入DVD机，用控制键控制播放即可。

下面将详细介绍电脑播放本光盘的使用方式。

光盘内容



视频



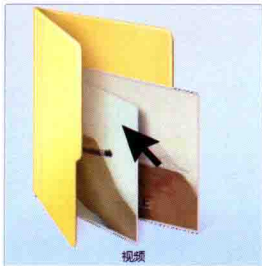
完成图

光盘中包含两个文件夹，分别为各章节的教学视频，以及各案例的高清完成图。



移动鼠标至文件夹，先单击鼠标右键，选择“复制”。进入本地文件夹，在空白处再单击鼠标右键，选择“粘贴”，这样就可以将文件夹保存到电脑中了，方便日后使用。

播放方式



打开方法一

移动鼠标至“视频”文件夹，然后双击鼠标左键，即可打开。



打开方法二

移动鼠标至文件夹，单击鼠标右键，选择“打开”即可。



播放方法一

选择一个视频，双击鼠标左键将其打开。

后退 暂停\播放 前进 音量大小

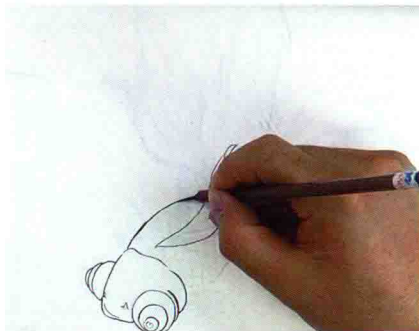


播放方法二

选中视频，单击鼠标右键，选择“播放”选项，即可播放视频。

光盘特点

通过视频可以观察到运笔的走向，方便读者更清晰明了地掌握运笔技巧。



通过视频可以准确地掌握用笔的技巧、如何换笔，以及何时为画面进行晕染。



目录



第一章 基本工具介绍 4

- 1.1 笔 5
- 1.2 纸 6
- 1.3 墨 8
- 1.4 颜料 9

第二章 基本技法介绍 11

- 2.1 用线技法 12
- 2.2 渲染技法 15

第三章 结构解析 19

- 3.1 鱼的部分名称 20
- 3.2 常见的鱼配景 21
- 3.3 鱼的种类和动态 23

第四章 鲤鱼 25

- 4.1 红鲤鱼 26

- 4.2 黑鲤鱼 31

- 4.3 锦鲤鱼 36

- 4.4 创作 41

第五章 金鱼 52

- 5.1 金鱼 53

- 5.2 创作一 59

- 5.3 创作二 69

第六章 鳊鱼 78

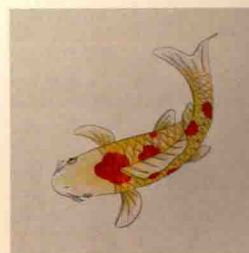
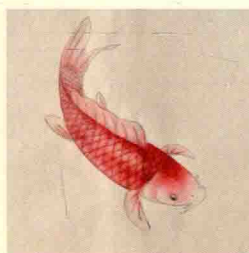
- 6.1 鳊鱼 79

- 6.2 创作 85

第七章 金龙鱼 95

- 7.1 金龙鱼 96

- 7.2 创作 103

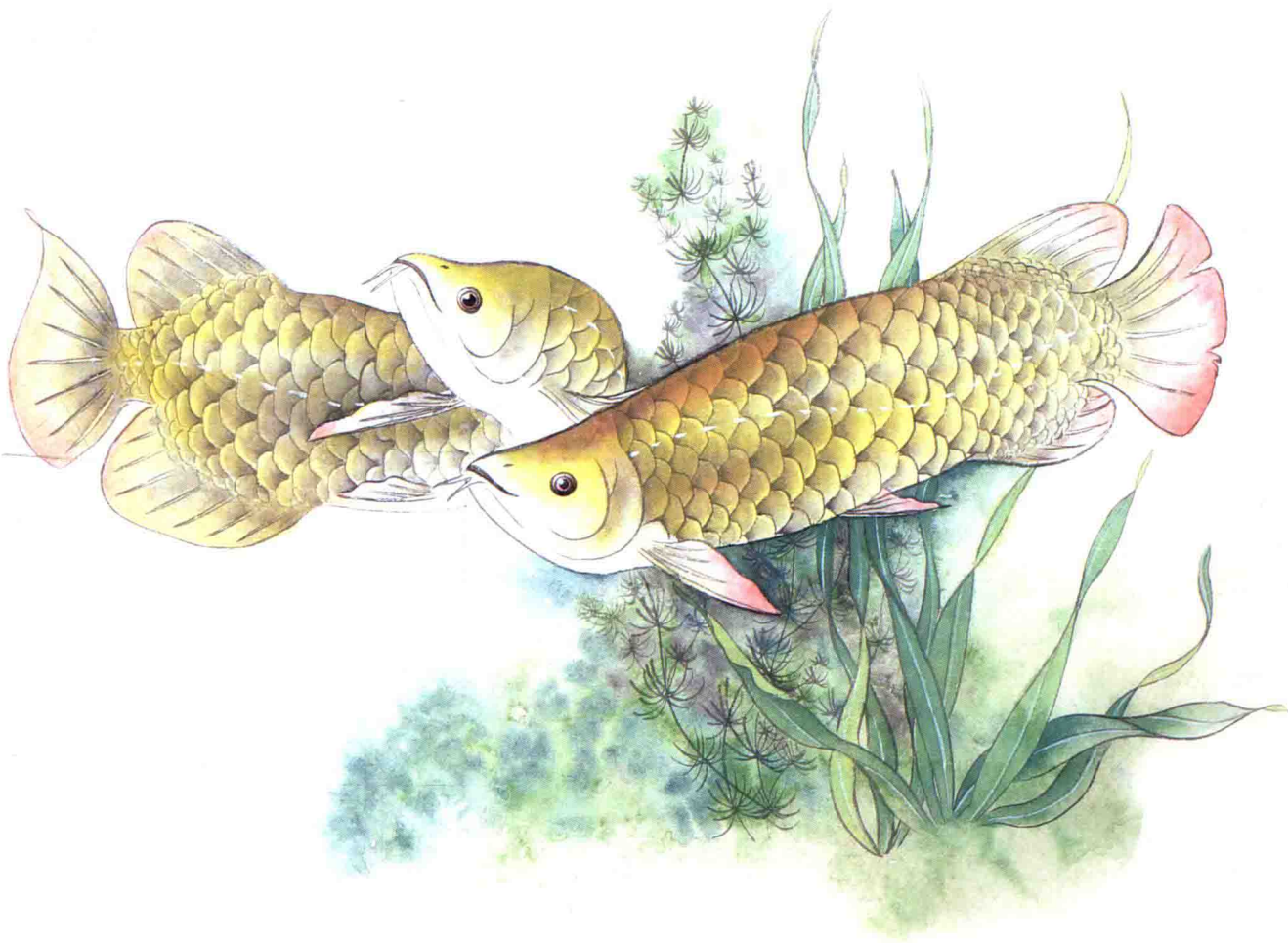


学 工 笔

自通
无师

鱼

邵树文 编著



人民邮电出版社
北京

图书在版编目(CIP)数据

无师自通学工笔. 鱼 / 邵树文编著. -- 北京 : 人民邮电出版社, 2015. 5
ISBN 978-7-115-38501-7

I. ①无… II. ①邵… III. ①鱼—工笔画—草虫画—国画技法 IV. ①J212

中国版本图书馆CIP数据核字(2015)第021735号

内 容 提 要

工笔画又称为“细笔画”，是中国画技法类别之一，是以精湛细腻的技法描绘景物的中国画表现方式。工笔画从传统走向当代社会，出现了前所未有的新繁荣，现在越来越受到大家的喜爱。

本书是一本主讲鱼的工笔画技法书，本书主要针对零基础的读者，由浅入深地讲解：首先，详细地介绍了工笔画的基本工具（笔、纸、墨、颜料）和基本技法，尤其是线条的运用；其次，对鱼的结构做了详细的解析；接着，分别对鲤鱼、金鱼、鳊鱼、金龙鱼这4种鱼的绘制方法做了步骤精湛详细的讲解，并配有清晰的图例示范。本书通俗易懂，可以帮助初学者掌握最基本的工具和技法，并能独立绘制出一幅完整的工笔画。

本书适合作为工笔画爱好者的自学教材及各大院校艺术相关专业学生的参考用书。

-
- ◆ 编 著 邵树文
责任编辑 董雪南
责任印制 程彦红
 - ◆ 人民邮电出版社出版发行 北京市丰台区成寿寺路11号
邮编 100164 电子邮件 315@ptpress.com.cn
网址 <http://www.ptpress.com.cn>
北京盛通印刷股份有限公司印刷
 - ◆ 开本：889×1194 1/16
印张：7 2015年5月第1版
字数：165千字 2015年5月北京第1次印刷
-

定价：59.00元（附光盘）

读者服务热线：(010)81055296 印装质量热线：(010)81055316

反盗版热线：(010)81055315

广告经营许可证：京崇工商广字第0021号

目录



第一章 基本工具介绍	4
1.1 笔	5
1.2 纸	6
1.3 墨	8
1.4 颜料	9

第二章 基本技法介绍	11
2.1 用线技法	12
2.2 渲染技法	15

第三章 结构解析	19
3.1 鱼的部分名称	20
3.2 常见的鱼配景	21
3.3 鱼的种类和动态	23

第四章 鲤鱼	25
4.1 红鲤鱼	26

4.2 黑鲤鱼	31
4.3 锦鲤鱼	36
4.4 创作	41

第五章 金鱼	52
---------------	----

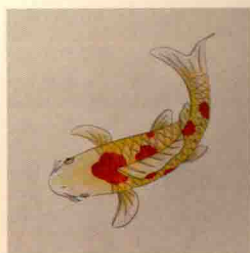
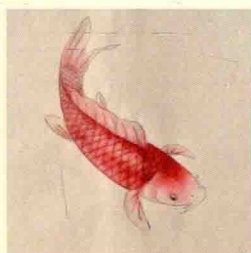
5.1 金鱼	53
5.2 创作一	59
5.3 创作二	69

第六章 鳊鱼	78
---------------	----

6.1 鳊鱼	79
6.2 创作	85

第七章 金龙鱼	95
----------------	----

7.1 金龙鱼	96
7.2 创作	103



第一章

基本工具介绍

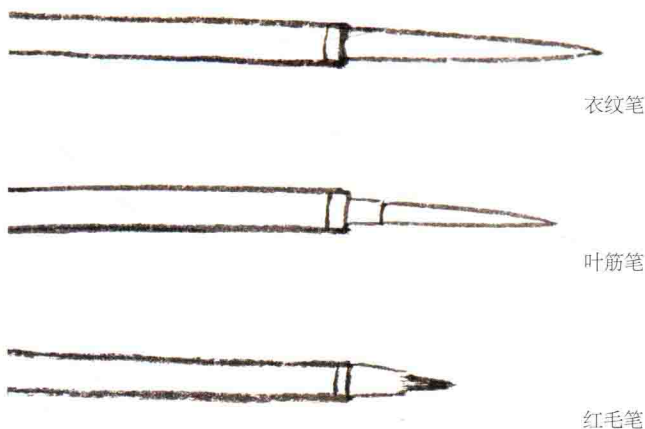
笔 / 纸 / 墨 / 颜料

1.1 笔

工笔画用笔分为勾线笔和染色笔两种不同的类型。

1.1.1 勾线笔

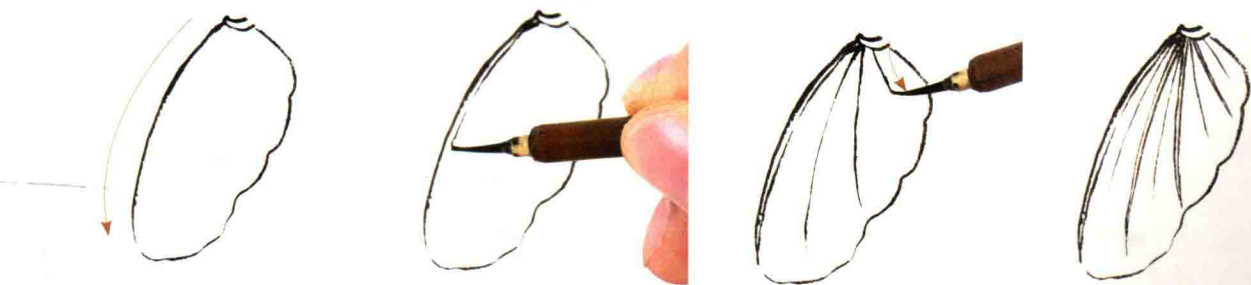
勾线笔用于中锋勾勒细而匀的线条，一般选用狼毫类细而尖的笔。常见的勾线笔有衣纹笔、叶筋笔（常用来勾花鸟画叶筋）、红毛笔等，需依画面的需要来选择。



执笔方法



勾线笔应用



(1)勾线笔属硬毫笔，含水分较少，笔锋弹性较强。

(2)不同运笔变化，呈现出的线条也有不同的动态美感。

(3)勾勒物象轮廓，工整不毛糙，呈“如锥画沙”般遒劲有力的线条。

(4)这里先了解毛笔的特性，后面将详细介绍线条的画法。

知识拓展

毛笔的使用方法

使用毛笔前，应用温水慢慢地将其充分泡开，用后再用水洗净，放入笔帘或挂在笔架上。不能在水中长时间地浸泡，以免失去笔的弹性，缩短毛笔使用的寿命。勾线狼毫笔富有韧性，但若没有正确地使用和保管，它的特性也会减弱，画出的作品也会大打折扣。

1.1.2 染色笔

染色笔多用大、中、小白云以及其他软毫毛笔。白云笔外层是羊毫，中间部分是硬而挺的狼毫，既能含水分又有弹性，是理想的染色笔（染色笔可以多配几支，如白色、冷色、暖色、暗色等，最好都有相对应的笔）。

知识拓展



着色笔



着水笔

执笔方法



先将两支笔同时握在手中，呈筷子的使用方式；拇指放纵，让着水笔自然滑落到虎口处，然后快速的中指将着色笔压下来，再用中指将着色笔抬上去，再压下着水笔，反复转换着色笔和着水笔。初学者可以先反复地练习，久之便熟练自如。

染色笔应用



(1)先压下着色笔，沿线稿染色。



(2)快速地用中指将着色笔压下来，用中指将颜色笔抬上去，用清水均匀地染。



(3)反复转换着色笔和着水笔，直至满意为止。下一章，将详细讲解染色的方法。

知识拓展

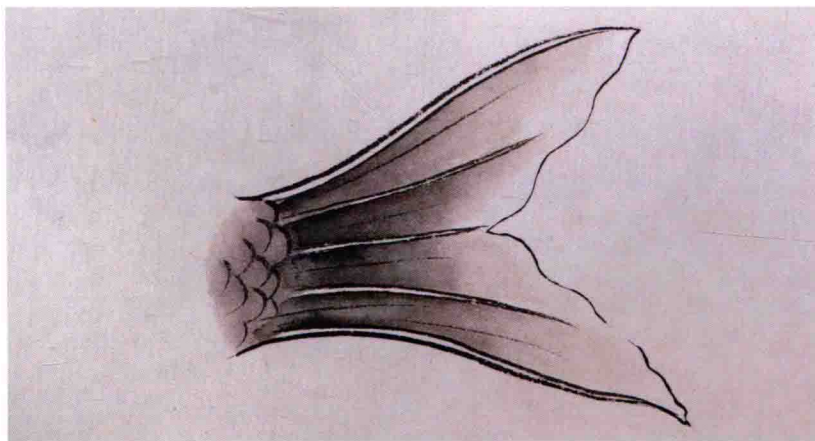
如何选用染色笔

狼毫笔富有韧性，爽利便捷，易于把握，适合做染色笔。染色笔不像勾线笔那么讲究，几乎所有毛笔都可以做着色之用，只是根据所绘物象要求有大小之别。染色笔用笔没有复杂的笔法要求，可匀细平整，可略见笔触，根据对象特征形貌采取不同的用笔。

1.2 纸

1.2.1 熟宣

熟宣纸的质地薄而绵料均匀，其特点是湿涨而干缩。区别生宣纸和熟宣纸的方法就是看其是否渗水。熟宣纸当中也有薄有厚，一般来说薄者适合画淡彩，厚者适合画重彩；其中，蝉翼宣最薄，冰雪宣最厚。



1.2.2 熟宣的特性

熟宣是加工时用明矾等涂过，所以纸质比其他国画用纸较硬。其特点是吸水能力较弱或不渗水，使得用墨和用色不易洇散，所以熟宣宜用于绘制工笔画。

知识拓展

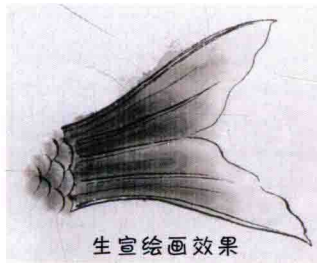
纸张

工笔画用纸除了熟宣之外，还有单层宣、多层宣、夹宣、皮宣和毛边纸等，都可以作为练习用的画材。初学着色，多采用熟宣，质地良好的纸张不易起毛，吃色性好，适于多次渲染，绘制效果易得细腻温润之美。

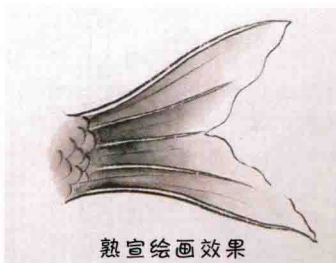
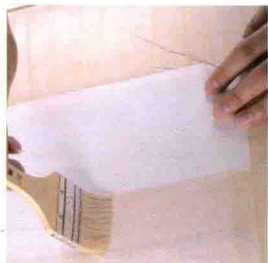
知识拓展

如何将生宣变成熟宣？

读者也可以在家里试着做一做。用明矾一份，骨胶两份，分别砸碎研磨用热水融化，然后调在一起，如胶矾质地不纯净，可用细布过滤一下。使用前可用手指头蘸胶矾水尝一下，略有酸涩之感即可，如果涩得蜇舌头，就是太浓了，要加水再调。调好后，用大排笔蘸胶矾水将生宣或生绢刷匀晾干即可。



生宣绘画效果



熟宣绘画效果

1.2.3 绢

绢是纯丝织制品，古代绘画常用绢。熟绢的特点是墨色干后色度变化不大，可以表现墨色厚重和淋漓的效果。其材质表面非常光滑、耐染，透明度极好，画面纹理美观，是古今绘制工笔画作的主要载体。但是绢遇水容易起皱，初学者在使用上须慎重。

1.2.4 画前裱纸

因熟宣纸或熟绢不易改动，所以画工笔画一般先在图纸上画好素描稿，稿本的比例和完成稿的比例大小一致。然后把稿本印到熟宣或绢上，再将宣纸或绢裱到画板或画框上。接着，再用勾线笔勾勒，然后随类赋色，层层渲染，从而达到形神兼备的效果。

裱画方法：将画稿喷湿，等纸完全涨开后，趁湿把画纸的四周反面涂上1~2厘米的浆糊粘牢，干后就可以作画了。（熟绢也可以绷在画框上。）

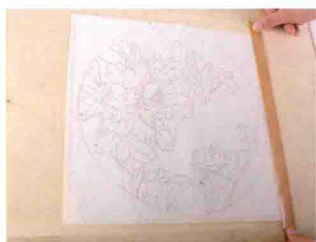
因熟宣或绢一般都很薄呈半透明状，所以在下面衬一张白纸，作画时才能更容易看清画面效果。



(1)找一张比白描稿大一圈的生宣纸来做衬纸。因熟宣纸呈半透明状，衬白纸作画更容易看清画面效果。



(2)用大号羊毛刷蘸清水按照一定的顺序把画稿刷湿，用力要均匀，不要形成太多褶皱。



(3)裁出4条比白描稿两边多出一截的水胶带，在生宣纸比白描稿多出的一圈贴好水胶带。

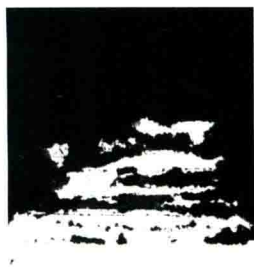


(4)贴胶带纸时注意要等纸涨开之后，4边重叠在一起，等白描稿完全干后就可以开始上色了。

1.3 墨

1.3.1 墨分五色

中国画墨色通常分为焦、浓、重、淡、清几个不同的层次，白描勾线时，要根据所描绘物象颜色的明度，调出不同深浅的墨色。工笔画设色时，通常也先渲染墨色来表现画面的黑白灰关系。



焦



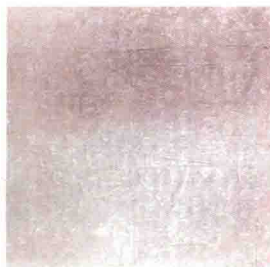
浓



重



淡



清

知识拓展

墨色

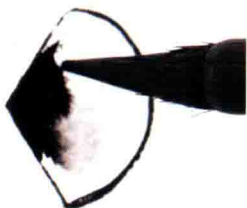
水墨工笔画通过虚实、动静、聚散、黑白等阴阳相生相克的关系，表达出色彩斑斓的画面所体现的意味，这是独一无二的。单用墨作画，实际并不止于这5个色阶。用墨方法，虽说5种但主要讲究一个“活”字，只要能做到“活”，经时间的推移，可自己创造用墨方法，而不仅限于这5种。

1.3.2 墨色的过渡

墨色每一次被清水稀释，都会呈现一个新的色阶，由此逐步过渡，将物体的体积感和物体的真实感表现在画面上。古人说墨色变化多，有“如兼五彩”的艺术效果。



(1)首先用浓墨勾勒浮萍的轮廓线，用色不宜过重，更不宜过淡。



(2)蘸重墨，沿轮廓线染色，墨的范围不宜过大，以免造成墨色层次不明显。



(3)用着清水的笔，均匀地接染，直至鱼鳞的边缘。



(4)用着水笔一层层染，要薄而匀，以使呈现出的墨色变化多样。

知识拓展

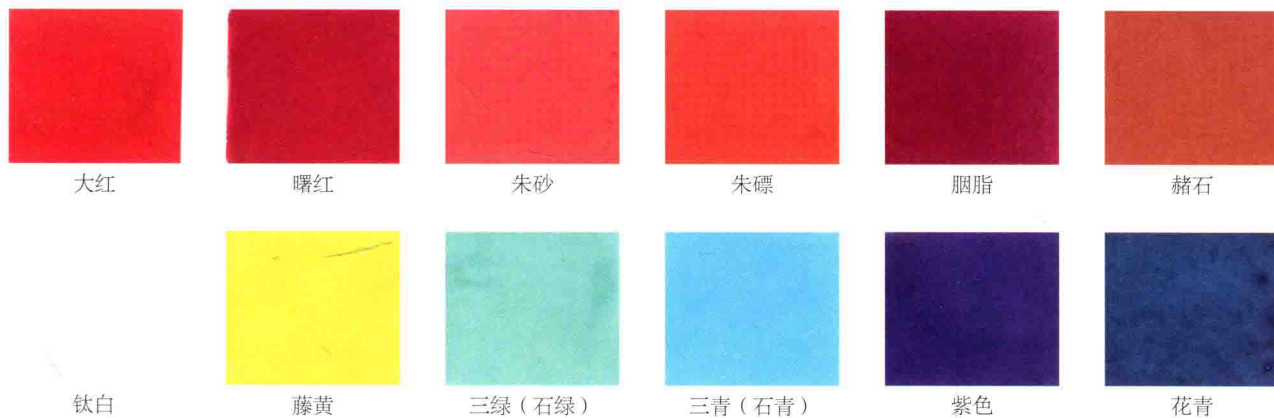
墨与墨锭

国画的墨除了有“黑”的颜色属性外，它还有极其高深的学问和艺术效果。“墨锭”从其本身的性质来看，不但是黑色，其中尚有许多微妙的色彩的倾向。好的墨锭所磨出来的墨色是那样晶莹、透彻、光亮，但它又含蓄、内蕴。“墨分五色”，“墨有六彩”，历代画家通过艺术实践，创造出许多墨法，使墨色变化更为丰富多彩。

1.4 颜料

1.4.1 常用的国画颜色

国画常使用的颜料有植物颜料（水色）和天然矿物质颜料（石色）。植物颜料（水色）有花青、胭脂、藤黄等，矿物质颜料（石色）有赭石、朱砂、石青、石绿等，这些统称为中国画颜料。



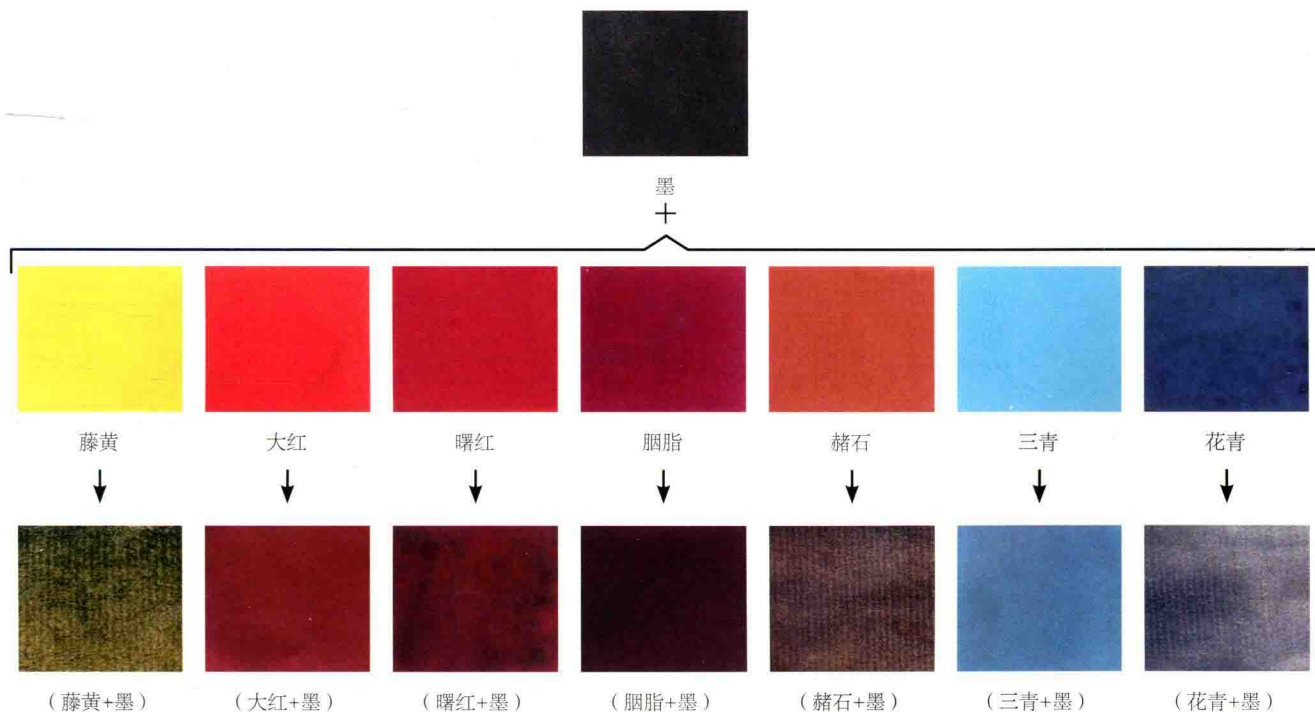
知识拓展

国画颜料的特性

水色（植物颜料）是透明色，可以相互调和和使用，没有覆盖力，色质不稳定，容易褪色。石色（矿物质颜料）是不透明色，相互不能调和和使用，覆盖力强，色质稳定，不易褪色。石色和水色相互之间也不能调和和使用。

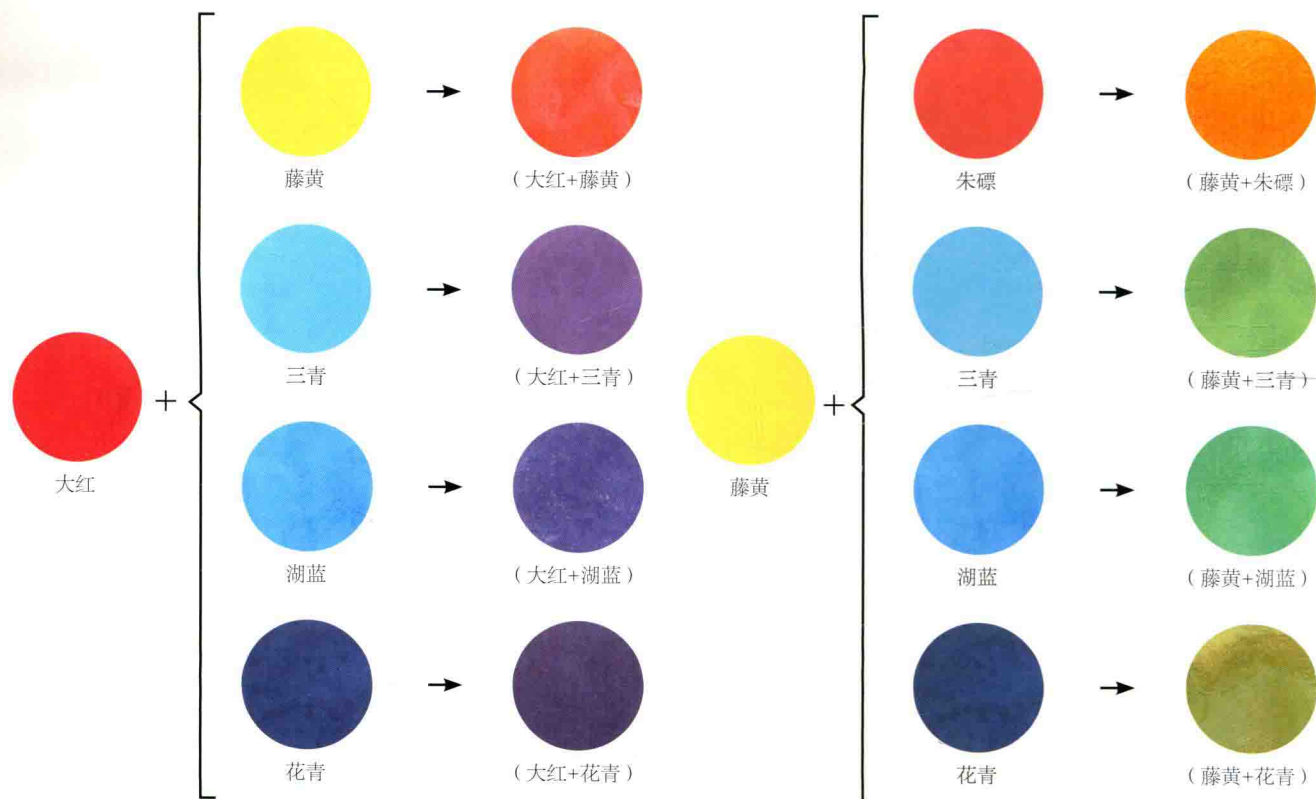
1.4.2 色墨结合

颜色和水墨相结合，会出现新的色值和特有的韵律。这里介绍几种的主要颜色，如下所示。



1.4.3 常用的混合色

有些颜色经过调和后会呈现出鲜亮的效果，而另一些颜色调和后的效果却很晦暗。国画颜料的调色规律与水彩颜料基本类似，对于有水彩画基础的国画初学者而言，掌握写意画调色规律并不难。但国画颜料也有不同于水彩颜料的特性和色彩倾向，所以建议初学者先试着在调色盘上将最基本的十余种的国画颜料两两互相混合，熟悉调色后色彩的变化再开始作画。



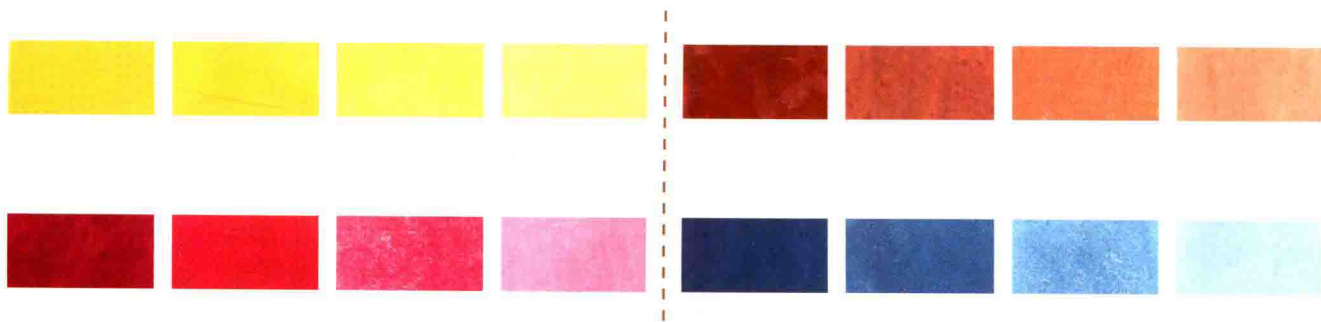
知识拓展

初学者可以这样做

混合色应当注意国画的韵味，淡雅古拙是国画的特色，颜色过于艳丽是初学者易出现的问题。颜色要有过渡，晕染的时候应尽量能体现颜色的渐变，体现画面立体感。建议初学者细心建立一个色谱，将除了基础色以外调配得到的颜色，点画记录在这个色谱上，有利于绘画中的色彩运用。

1.4.4 色的浓淡

不能直接用笔从调色盘中取颜色作画，而是要先让笔头吸收一定的水分，然后再从中蘸取足够量的颜色，并在颜色盘里将墨颜色调整均匀，调呈所需的浓度。起初，笔中的水分不好掌握，可以从少量递加，直至到满意的效果为止。



第二章

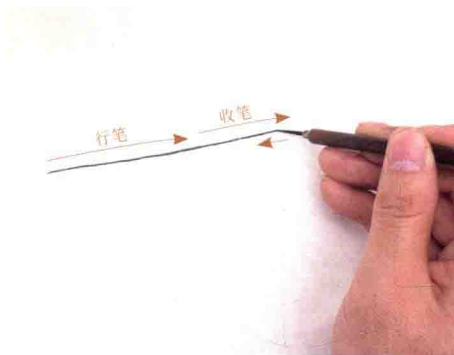
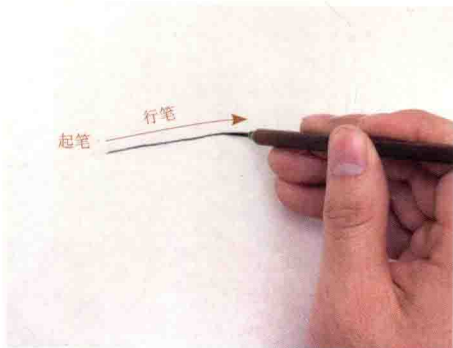
基本技法介绍

— 用线技法 / 渲染技法 —

2.1 用线技法

线条是工笔画的基础，通过对线条的起、行、收的练习，可以掌握线条运行的基本规律，在此基础上再进行各种线条变化的练习，熟悉不同笔毫硬度的特性和用笔的不同角度的变化规律，准确把握指、腕、肘的运行方向和力度，灵活运用各种顿挫、转折、提按。线条变化丰富，要求多样，重点要掌握中锋运笔，这样才能画出挺健流畅的线条。

2.1.1 基本方法



知识拓展

工笔画与书法的关系
工笔线条的笔法源于
书法。每一条线的笔法上
都有起笔、行笔和收笔三
个过程，对起笔、行笔和
收笔的要求即欲右先左，
欲左先右，欲上先下，欲
下先上，逆入平出，以使
线条含蓄而劲力内敛。

2.1.2 线条的表现力

1. 浓淡

色彩深重者在工笔中可用浓墨线条表现，色彩浅淡者则多用淡墨线条表现。例如，鱼的外部轮廓线，宜用浓墨线条勾勒，而身体的鱼鳞部分则宜用淡墨线条来表现。



浓



淡

2. 干湿

质地柔软者，多用“湿”的线条表现。例如，画鱼的鱼鳞，多用“湿”的线条；画鱼鳍，为表现其坚硬，则多用“干”的线条表现。



干



湿

3. 粗细

一个物体用近粗远细的线条来表现；或者背光的部分宜用重墨粗线，而受光的亮部则用略淡的细墨线来表现，在形象简单的画面中，尤其要注意表现其明暗的浓淡深浅变化，而且要注意之中的整体统一。



粗



细