

offcn 中公·教师考试 严格依据最新国家教师资格考试大纲编写

2015 最新版

国家教师资格考试 专用教材

音乐学科知识与教学能力 高分通关题库

【适用于全国统考省市】

初 级 中 学

中公教育教师资格考试研究院◎编著

考点最全 预测最准 专项特训 快速提分

购书
立享

中公教师资格课程优惠,凭此书报班立减

50 元

世界图书出版公司

offcn中公·教师考试 | 严格依据最新国家教师资格考试大纲编写

2015 最新版

国家教师资格考试专用教材

音乐学科知识与教学能力 高分通关题库(初级中学)

中公教育教师资格考试研究院◎编著

世界图书出版公司

北京·广州·上海·西安

图书在版编目(CIP)数据

音乐学科知识与教学能力高分通关题库. 初级中学 / 中公教育教师资格考试研究院编著. — 北京: 世界图书出版公司北京公司, 2014.11

国家教师资格考试专用教材

ISBN 978-7-5100-8982-4

I. ①音… II. ①中… III. ①音乐课-教学法-初中-中学教师-资格考试-习题集
IV. ①G633.951.2-44

中国版本图书馆 CIP 数据核字(2014)第 270036 号

国家教师资格考试专用教材·音乐学科知识与教学能力高分通关题库(初级中学)

编 著: 中公教育教师资格考试研究院

责任编辑: 夏 丹 马莲霞

装帧设计: 中公教育图书设计中心

出 版: 世界图书出版公司北京公司

发 行: 世界图书出版公司北京公司

(地址: 北京朝内大街 137 号 邮编: 100010 电话: 64077922)

销 售: 各地新华书店

印 刷: 三河市泰丰印刷装订有限公司

开 本: 889 mm×1194 mm 1/16

印 张: 14.5

字 数: 348 千

版 次: 2015 年 4 月第 1 版 2015 年 4 月第 1 次印刷

ISBN 978-7-5100-8982-4

定 价: 39.00 元

如有质量或印装问题, 请拨打售后服务电话 010-82838515

选题最精 考点最全 预测最准

中公题库特训真正实现快速提分一次通过

按照教育部要求,教师资格考试将于2015年在全国范围内逐步实现统考。截至目前,浙江、湖北、上海、广西、河北、海南、山西、安徽、山东、贵州、江苏、陕西、吉林、福建等省市已陆续进入“国考”。

一般来说,全国教师资格考试一年举行两次,笔试于每年3月和11月各举行一次,面试于每年5月和12月各举行一次。纵观近几年的考试情况,该考试已趋于标准化和成熟化;考试科目稳定,大纲无重大调整,三个学段的试题在难度上与往年持平,笔试科目及面试内容如下表所示:

类别	笔试科目			面试内容
	科目一	科目二	科目三	
幼儿园	综合素质	保教知识与能力	——	教育教学实践能力
小学	综合素质	教育教学知识与能力	——	教育教学实践能力
初级中学	综合素质	教育知识与能力	学科知识与教学能力	教育教学实践能力
高级中学				教育教学实践能力
中职			文化课教师	(试点省自行组织)
			专业课教师	(试点省自行组织)
中职实习指导教师			(试点省自行组织)	
<p>注1:科目三分为语文、数学、英语、思想品德(政治)、历史、地理、物理、化学、生物、音乐、体育与健康、美术、信息技术等13个学科。</p> <p>注2:幼儿园面试不分科目,小学面试科目分为语文、英语、社会、数学、科学、音乐、体育、美术,中学面试科目与科目三相一致。</p>				

为了帮助广大考生高效、准确地把握考试的脉络,中公教育教师资格考试研发团队根据教师资格考试各科目的考试大纲的要求,结合最新真题,精心编写了各科的题库。本题库具有以下特色:

中公题库特色一 选题最精

题库训练是在短时间内快速掌握考试规律的一种可靠途径。为了保证考生的学习效果,本书编者非常注重试题的选取。书中不但精选了历年统考省市教师资格考试真题,而且更重要的是精选了大量与真题高度契合的预测试题,相信这样高质量的试题训练,能够帮助广大考生准确把握题目特点及解题技巧,有效提升答题能力。

中公题库特色二 考点最全

题库训练的目的,在于掌握考试的全部必考考点。为此,在编写本书的过程中,编者对教师资格考试大纲和真题进行了深入研究,对历年真题的考点进行了统计分析,确定了教师资格考试的所有必考考点,按照考点知识体系编排试题,并给出详细解析。相信这样一本考点全书,必能大大提高读者的复习效率。

中公题库特色三 预测最准

针对教师资格考试命题规律及最新考题中的一些新变化,中公教育教师资格考试研发团队对未来的教师资格考试的命题进行了细致深入的研讨,做出了一定程度的命题预测,并将这种研发成果融入本书中。书中部分试题,正是基于对未来考试的预测而编写的。相信在即将到来的教师资格考试中,可以命中部分真题。

为了更好地帮助大家备考,顺利通过考试,中公教育教师资格团队将为考生提供专业、全面、细致的售后服务。考生可登录“一起考教师资格”网站,在线体验历年真题、专项练习、全真模拟,与名师互动,实现一次通过。

中公教育教师资格考试研发团队

2015年4月

目录

第一篇 单项选择题

专题一 音乐基本理论	(1)
考点归纳	(1)
考试重点	(1)
考试难点	(1)
历年真题回放	(1)
考题分析与预测	(4)
预测试题	(4)
参考答案及解析	(7)
专题二 曲式分析、歌曲创作与器乐编配	(9)
考点归纳	(9)
考试重点	(9)
考试难点	(9)
历年真题回放	(9)
考题分析与预测	(12)
预测试题	(12)
参考答案及解析	(14)
专题三 中外多元音乐文化	(16)
考点归纳	(16)
考试重点	(16)
考试难点	(16)
历年真题回放	(16)
考题分析与预测	(19)
预测试题	(19)
参考答案及解析	(23)
专题四 音乐名曲赏析	(26)
考点归纳	(26)
考试重点	(26)
考试难点	(26)
历年真题回放	(26)

考题分析与预测	(27)
预测试题	(27)
参考答案及解析	(30)
专题五 声乐与合唱教学	(32)
考点归纳	(32)
考试重点	(32)
考试难点	(32)
历年真题回放	(32)
考题分析与预测	(33)
预测试题	(33)
参考答案及解析	(35)
专题六 音乐与相关艺术及学科	(36)
考点归纳	(36)
考试重点	(36)
考试难点	(36)
历年真题回放	(36)
考题分析与预测	(37)
预测试题	(37)
参考答案及解析	(38)
专题七 音乐课程与音乐课程标准	(40)
考点归纳	(40)
考试重点	(40)
考试难点	(40)
历年真题回放	(40)
考题分析与预测	(42)
预测试题	(42)
参考答案及解析	(45)
专题八 音乐教学原则与方法	(47)
考点归纳	(47)
考试重点	(47)
考试难点	(47)
历年真题回放	(47)
考题分析与预测	(48)
预测试题	(48)
参考答案及解析	(50)
专题九 音乐教学过程	(51)
考点归纳	(51)
考试重点	(51)
考试难点	(51)

考题分析与预测	(51)
预测试题	(51)
参考答案及解析	(51)
专题十 音乐教学组织与常规	(53)
考点归纳	(53)
考试重点	(53)
考试难点	(53)
考题分析与预测	(53)
预测试题	(53)
参考答案及解析	(54)
专题十一 音乐教学策略	(56)
考点归纳	(56)
考试重点	(56)
考试难点	(56)
考题分析与预测	(56)
预测试题	(56)
参考答案及解析	(57)
专题十二 音乐教学生成与调控	(59)
考点归纳	(59)
考试重点	(59)
考试难点	(59)
历年真题回放	(59)
考题分析与预测	(59)
预测试题	(59)
参考答案及解析	(60)
专题十三 音乐教学评价	(62)
考点归纳	(62)
考试重点	(62)
考试难点	(62)
历年真题回放	(62)
考题分析与预测	(63)
预测试题	(63)
参考答案及解析	(66)
专题十四 音乐教学反思	(68)
考点归纳	(68)
考试重点	(68)
考试难点	(68)
考题分析与预测	(68)
预测试题	(68)

参考答案及解析 (69)

第二篇 音乐编创题

考点归纳 (70)
考试重点 (70)
考试难点 (70)
历年真题回放 (70)
考题分析与预测 (72)
预测试题 (72)
参考答案及解析 (79)

第三篇 音乐作品分析题

考点归纳 (82)
考试重点 (82)
考试难点 (82)
历年真题回放 (82)
考题分析与预测 (88)
预测试题 (88)
参考答案及解析 (105)

第四篇 教学设计题

考点归纳 (109)
考试重点 (109)
考试难点 (109)
历年真题回放 (109)
考题分析与预测 (118)
预测试题 (118)
参考答案及解析 (133)

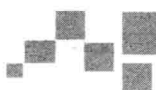
第五篇 案例分析题

考点归纳 (159)
考试重点 (159)

考试难点	(159)
历年真题回放	(159)
考题分析与预测	(162)
预测试题	(162)
参考答案及解析	(171)

第六篇 课例点评题

考点归纳	(176)
考试重点	(176)
考试难点	(176)
历年真题回放	(176)
考题分析与预测	(181)
预测试题	(182)
参考答案及解析	(214)
2015年全国教师资格证统考笔试面授辅导课程	(218)
2015年全国教师资格证统考面试面授辅导课程	(219)
中公教育·全国分校一览表	(222)



专题一 音乐基本理论

考点归纳

音和音的属性、音的高低、音的长短、节奏与节拍、音程、和弦、调式、调的关系、装饰音、音乐术语和标记、基础和声、复调。

考试重点

节奏与节拍、音程、和弦、调式、装饰音、音乐术语和标记、基础和声、复调。

考试难点

调式、基础和声、复调。

历年真题回放

1. 下列旋律属于()。(2012年下半年真题)



A. $\flat B$ 徵调式

B. $\flat E$ 徵调式

C. $\flat B$ 宫调式

D. $\flat E$ 宫调式

【答案】A。解析:初步哼唱后,带有我国浓郁的民族特色,应属于民族调式。结束音是 $\flat B$ 为主音,全部的音是: $\flat B$ 、 C 、 $\flat E$ 、 F 、 G 共五个,是五声调式,再根据调号,知道宫音为 $\flat E$,推算出 $\flat B$ 为徵音,所以判定出答案是A。

2. a小调终止四六和弦的低音是()。(2012年下半年真题)


A. a 音

B. c 音

C. e 音

D. d 音

【答案】C。解析:终止四六和弦是主和弦的第二转位,a小调的主和弦是la do mi,第二转位是mi la do,那么低音自然是e音。


3. 音乐中的  表示()。(2012年下半年真题)

A. 波音

B. 颤音

C. 回音

D. 倚音

【答案】B。解析:颤音是主音与上方音急促地交替着演奏产生的特殊音响效果,通常用音乐术语  来表示。

4. 下列谱例的调式是()。(2013 年上半年真题)



- A. C 商雅乐
B. D 角调式
C. c 小调
D. C 商燕乐

【答案】D。解析:初步哼唱后,带有我国浓郁的民族特色,应属于民族调式。结束音是 C 为主音,全部的音是:C、D、 \flat E、F、G、 \flat A、 \flat B 共七个,是七声调式,再根据调号,知道宫音为 \flat B,推算出 C 为商音,其中偏音 E、 \flat A、 \flat E 是清角, \flat A 是闰,所以判定出最后答案是 D。

5. T—V7—T 和弦序列进行属于()。(2013 年上半年真题)

- A. 正格进行
B. 变格进行
C. 补充进行
D. 阻碍进行

【答案】A。解析:属七和弦属于属功能,所以这个进行相当于 T—D—T,属于正格进行。

6. 音乐术语中“*Andante*”的含义是()。(2013 年上半年真题)

- A. 中板
B. 柔板
C. 快板
D. 行板

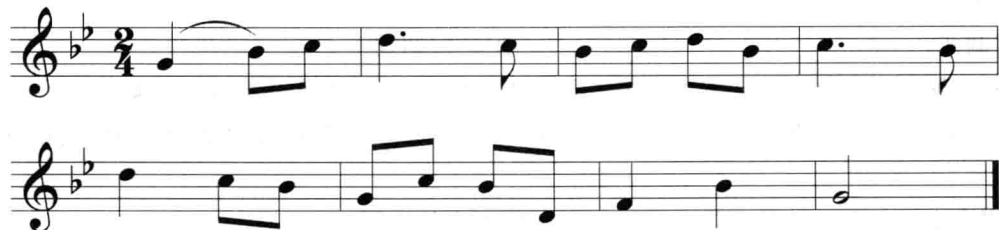
【答案】D。解析:A、B、C 选项的术语依次是 *Moderato*、*Andante*、*Allegro*。

7. 术语 *Allegro* 的意思是()。(2013 年下半年真题)

- A. 小快板
B. 快板
C. 行板
D. 急板

【答案】B。

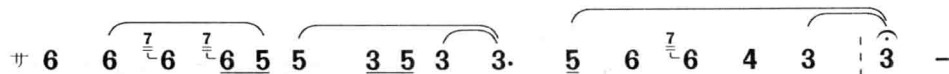
8. 下面谱例的调式是()。(2014 年上半年真题)



- A. g 小调式
B. \flat B 大调式
C. g 羽调式
D. \flat B 宫调式

【答案】C。解析:上面的旋律初步哼唱后,带有我国浓郁的民族特色,应属于民族调式。结束音是 G 为主音,全部的音是:G、 \flat B、C、D、F 共五个,是五声调式,再根据调号,知道宫音为 \flat B,推算出 G 为羽音,判定出答案为 C 项。

9. 下面谱例是戏曲音乐中的哪种板式?()(2014 年上半年真题)



- A. 散板
B. 慢板

C.快板

D.流水板

【答案】A。解析：散板是一种速度缓慢、节奏不规则的自由节拍，记谱符号用“♩”来表示。

10.下面谱例为古琴曲《流水》的片段，其中音符上方的圆圈符号为()。(2014年上半年真题)

1=F $\frac{2}{4}$



A.泛音记号

B.高八度记号

C.跳音记号

D.延长音记号

【答案】A。解析：泛音记号用小圆圈“o”表示，记在音符上方，演奏出的效果明亮透澈。

11.下面谱例是哪种舞曲的节奏型?() (2014年下半年真题)



A.伦巴节奏

B.桑巴节奏

C.探戈节奏

D.华尔兹节奏

【答案】B。解析：桑巴源于巴西，它是以黑人所具有的非洲节奏为基础，大量地融合欧洲旋律而产生的舞蹈音乐形式。其特征是2/4拍，音符短促地滚动节奏。传统桑巴可分为农村桑巴和城市桑巴两种。农村桑巴比城市桑巴切分性强，城市桑巴节奏变化较少，但快捷、灵巧。现代欧美所流行的桑巴，于1920年左右形成于巴西的里约热内卢。

12.与 cresc.相反的力度记号是()。(2014年下半年真题)

A.accel.

B.rubato.

C.dim.

D.rit.

【答案】C。解析：cresc.为渐强，dim.为渐弱。

13.下列谱例中，不协和声音的数量是()。(2014年下半年真题)



A.1个

B.2个

C.3个

D.4个

【答案】A。

14.下面谱例中出现次数最多的和声音程是()。(2015年上半年真题)



A.大三度

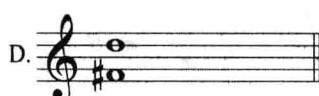
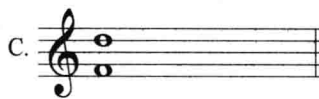
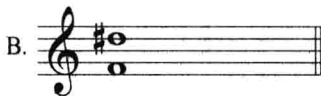
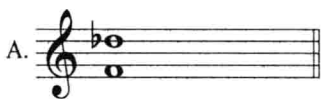
B.小三度

C.小二度

D.大六度

【答案】B。解析：两个音程同时鸣响，叫作和声音程。和声音程是纵向关系，书写时上下对齐。题中旋律一共4个小节，第1小节的和声音程：小三度、小三度、小三度。第2小节的和声音程：大六度、大六度、

9. 下列哪个音程是大六度音程? ()



10. 下列哪种方法可以使音程扩大? ()

A. 同时降低根音和冠音

B. 重升冠音, 根音不变

C. 降冠音升根音

D. 重升根音, 冠音不变

11. 下列选项中, 将纯四度音程的下方音重升后, 其应成为()。

A. 倍增四度

B. 纯四度

C. 倍增四度

D. 纯五度

12. 音程的上方音与下方音相互颠倒, 叫作“音程的转位”。减五度音程转位后成为()。

A. 纯五度

B. 增四度

C. 纯四度

D. 增五度

13. 的等和弦是()。



14. 自然小调里有()个小三和弦。

A. 二

B. 三

C. 四

D. 五

15. 自然大调式的导音上构成的七和弦是()。

A. 大小七和弦

B. 小七和弦

C. 半减七和弦

D. 减七和弦

16. G 音是 A 徵调式燕乐音阶的()。

A. 变宫

B. 变徵

C. 清角

D. 闰

17. 下列旋律属于()。



A. F 自然大调

B. f 和声小调

C. F 和声大调

C. f 自然小调

18. 下列旋律属于()。



- A. E^{\flat} 自然大调
 B. c 自然小调
 C. C 自然大调
 D. c 和声小调
19. 下列旋律属于()。




- A. F^{\sharp} 商五声调式
 B. F^{\sharp} 宫五声调式
 C. F^{\sharp} 羽五声调式
 D. F^{\sharp} 角五声调式
20. 下列旋律属于()。



- A. E 宫六声调式(加变宫)
 B. E 商六声调式(加清角)
 C. E 羽六声调式(加变宫)
 D. E 角六声调式(加清角)
21. 下列旋律属于()。



- A. D 自然大调
 B. D 旋律大调
 C. d 和声小调
 D. d 旋律小调
22. 装饰音是用来装饰旋律的小音符及代替旋律型的特别记号。记号为 \sim 的是()。
- A. 顺回音
 B. 逆回音
 C. 上回音
 D. 下回音

23. 延音线是标记在两个或两个以上音高相同的音符上的弧线,  的总时值相当
 于()。

- A. 四分音符
 B. 二分音符
 C. 附点八分音符
 D. 附点四分音符
24. 根据下列装饰音的记法和奏法, 正确的是()。



A. B. C. D.

25. 音乐术语 Lento 的意思是()。
- A. 快板
B. 中板
C. 慢板
D. 急板
26. 下列力度标记按照由弱到强的顺序排列正确的是()。
- A. p—mp—mf—f
B. mp—p—f—mf
C. mf—f—mp—p
D. f—mf—ff—fff
27. 下列旋律进行哪组为两声部之间的平稳进行?()
- A. 大三度
B. 小六度
C. 纯四度
D. 小七度
28. 下列关于完满终止的说法错误的是()。
- A. 结束主和弦必须为强拍,根音旋律位置
B. 低音为原位的属或下属到主,即四五度进行
C. 比不完满终止有更强的收束感,更适宜结束全曲
D. 与正格终止、变格终止并称为结束终止的三种基本类型
29. 下列带有 K_4^6 的和弦序进中,功能正确的是()。
- A. I— K_4^6 —I
B. I— K_4^6 —IV
C. V— K_4^6 —IV
D. IV— K_4^6 —V
30. B 自然大调属和弦的三音是()。
- A. $\sharp F$ 音
B. $\sharp C$ 音
C. A 音
D. $\sharp A$ 音

【参考答案及解析】

- 1.【答案】D。解析:音色是由发音体的性质、形状及其振动时泛音的多少等因素决定。音高是由发音体的振动频率决定。音量是由发音体振幅的大小决定。
- 2.【答案】B。解析:乐音有固定的音高,乐音乐器由不同的乐音组成的,而四个选项中只有木琴符合这一点。
- 3.【答案】A。解析:国际上通用的标准音是 a^1 ,振动频率为 440Hz,视唱练耳、交响音乐会等都会用到。
- 4.【答案】B。解析:一个八度总共有 12 个半音,小字组的 b 到小字一组的 b 正好是一个八度,题目中小字组所给的是 $\sharp b$,等于去掉了一个半音,故选择 B。
- 5.【答案】D。解析:自然半音是由同一音级的两种不同形式或者隔开一个音级所构成的半音,选项中只有 D 符合题目要求。
- 6.【答案】D。解析:混合拍子是指两个或两个以上不同序列的单拍子组合,如:五拍子、七拍子。A、B 选项属于单拍子,C 选项属于复拍子。
- 7.【答案】A。
- 8.【答案】B。解析:“一板一眼”代表的是一个强拍一个弱拍,为二拍子。
- 9.【答案】B。解析:大六度的转位音程是小三度,将选项的转位音程求出来相对简单,只有 B 的转位音程是小三度。
- 10.【答案】B。解析:A、C、D 三选项的条件只会使音程缩小。