

中国象棋国家级裁判倾力之作！
战术组合、制胜妙手、行棋思路完全解析。

象棋 中局 技巧

刘锦祺
编著

象棋入门与提高



化学工业出版社

象棋入门与提高

象棋 中局 技巧

刘锦祺
编著



化学工业出版社

·北京·

图书在版编目(CIP)数据

象棋中局技巧/刘锦祺编著. —北京: 化学工业出版社, 2015.7

(象棋入门与提高)

ISBN 978-7-122-17446-8

I.①象… II.①刘… III.①中国象棋-中局(棋类运动) IV.①G891.2

中国版本图书馆CIP数据核字(2013)第109835号

责任编辑: 史 懿

装帧设计: 关 飞

责任校对: 陈 静

出版发行: 化学工业出版社(北京市东城区青年湖南街13号 邮政编码100011)

印 装: 大厂聚鑫印刷有限责任公司

710mm×1000mm 1/16 印张13 字数198千字 2015年8月北京第1版第1次印刷

购书咨询: 010-64518888(传真: 010-64519686) 售后服务: 010-64518899

网 址: <http://www.cip.com.cn>

凡购买本书, 如有缺损质量问题, 本社销售中心负责调换。

定 价: 29.80元

版权所有 违者必究



顾名思义，象棋的中局阶段是全局的中间阶段。中局相对于布局和残局的有章可循有所不同，中局千变万化，没有套路可用，没有提前研究的东西可用。在学习布局时，我们可以看一些布局的基础书或者某一布局的专著，通过书本上的学习，我们看一些就懂一些，以后都能用上。而在残局阶段的学习中，前人已经总结出很多例胜、例和的定式，通过对这些残局定式的学习，掌握运子技巧，在实战中遇到这些残局就可学以致用。而中局不一样，就算看了很多书，学了这样那样的运子技巧、杀棋技巧，但好像没什么用，实战中不像布局那样，按谱行棋，又不像残局那样根据总结的定式，迅速找到方向，所以很多初、中级爱好者在进入中局阶段时都会感到茫然。

本书是笔者多年实战和教学经验的总结，全书共分八章：第一章重点阐述中局的基础理论，包括棋手的思维、战略和战术的原理和区分、战术组合形成的原理及动因、行棋的计划，这部分是全书的理论核心；第二章到第四章分别阐述中局的基本思路 and 不同局面下的处理手段，这部分是初、中级棋手中局实战的指南；第五章讲解中局的基本战术；第六章讲解中局常用的入局手法，这两部分侧重于中局的实战技巧；第七章讲解从布局到中局典型局面的学习方法以及从中局到残局过渡的思路和方法，把中局放到全局中去学习，是对前面理

论和应用的结合；第八章是对实战中局的分析。全书的例子多取于实战对局，特别是特级大师的实战中局。

本书在编写的过程中得到象棋大师赵庆阁老师、著名棋艺理论家杨典老师以及周晓朴、李晓春、林彩喜、刘书然和谢廷星等象棋教练的大力支持，特别是杨典老师为本书提供不少精彩的中局例子，在此表示感谢。

刘锦祺

2015年6月



第一章 中局的基本理论

- 第一节 棋手的思维过程····· 002
- 第二节 象棋的战略和战术····· 009
- 第三节 战术动因及战术组合构思过程····· 015
- 第四节 计划····· 028

第二章 中局常用思路

- 第一节 打击阵形中的缺陷····· 038
- 第二节 注重子力的位置····· 042
- 第三节 依势行棋当和则和····· 045

第三章 进攻与防御局面的策略

- 第一节 正方形区域····· 050
- 第二节 进攻局面的策略····· 051
- 第三节 防御局面的策略····· 060

第四章 优势局面、劣势局面、相持局面的策略

- 第一节 优势局面的策略····· 072

第二节	劣势局面的策略	078
第三节	相持局面的策略	085

第五章 中局常用战术

第一节	牵制与解除牵制	092
第二节	封锁与反封锁	098
第三节	堵塞	102
第四节	围困	107
第五节	拦截	111
第六节	引离	115
第七节	引入	119
第八节	消除保护	124

第六章 中局常用手段

第一节	兑子	130
第二节	弃子	137
第三节	献子	146
第四节	顿挫	151
第五节	等着	155
第六节	突破	160

第七章 中局过渡技巧

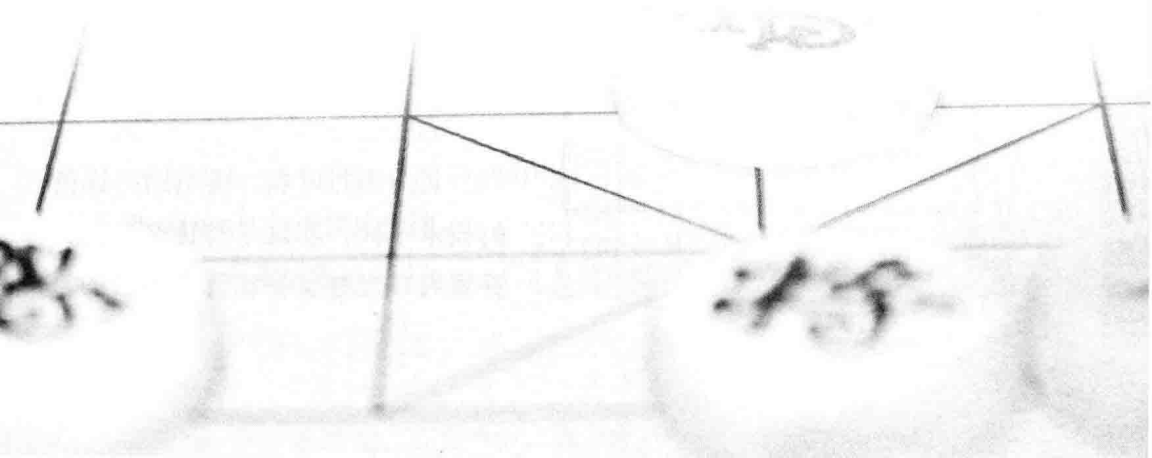
第一节	前中局的典型局面	168
第二节	后中局的过渡技巧	178

第八章 实战精彩中局分析

第一章 中局的基本理论

中局是布局的延续，也是象棋最具魅力的地方，因为如果说布局有棋谱可循，残局有定式可遵的话，中局往往是个人战斗风格的“表演”。但是，这种突显个人风格的表演也是有基本规则可循的，这就是本章要讲述的象棋中局的基本理论。

本章我们主要讲解思维问题，着重研究棋手在对局中想什么，应该怎么想；讲解象棋战略和战术的区别，解决棋手在对局中的战略方向问题以及实现战略的具体战术方法；研究战术、战术的动因和战术组合，解决具体构思问题；着重讲解如何制订计划，实施计划。



第一节 棋手的思维过程

如何快速地提高业余爱好者的对弈水平呢？首先我们必须要对棋手的思维有一定的了解，然后再进一步展开论述。那么，让我们从一个局面的变着计算开始讲起吧。

【例1】如图1-1，红先。这是全国象棋个人赛中许银川对廖二平的一局棋，双方弈至第15回合。

从图中形势中我们可以看到，双方没兑掉任何一子，看起来比较平稳。但黑方双车没有发挥太大的作用，而黑方的6路炮显然是阵形中的一个“不和谐”的因素，如何打开黑方的卒林线取得攻击权是红方要考虑的问题。通过

分析，许银川认为红方能否控制甚至打通黑方卒林线是能否扩大先手的关键。

⑩ 兵三进一

红方弃三兵就是实现这一计划的第一步，其目的是消除黑方6路炮守护卒林的作用。

⑪ …… 卒7进1

⑫ 车二进二 炮6退1

⑬ 车二平六

红方通过弃兵、捉炮这一系列的战术手段，实现了打通卒林线，并将右车左移至开扬阵地的目的。

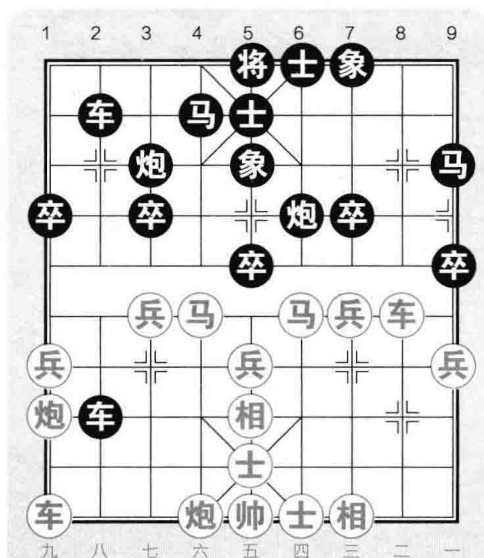


图1-1

现在配合肋炮对黑马实施攻击，加之河口马的配合，红方先手扩大。

⑱ …… 卒7进1

选择冲卒还是走炮3平4，对于黑方是一个不小的考验。实战中黑方选择卒7进1，目的是为了削弱红方盘河马的效率。

⑲ 马四退六

许银川在其自战解说中对马四退六这手棋是这样评注的：“从感觉上我排斥了直接用相吃卒，因为这种直观也是最有可能走到的棋，对手不可能没准备，所以我将主要的注意力集中在马四退六这步棋的分析上。如果相五进三，估计黑方会走炮3进3，接下来马四退六，炮3进1，马六进四，马4进2，黑方满意。”

⑲ …… 前车退1

⑳ 前马进四

红方进马是保持进攻态势的下法，红方双马前后呼应，更重要的是红方马六进四以后，伏有马六进五及马四进二的后续攻击手段，至此我们可以看出卒7进1过河带来的恶果，特别是为红方马四进二开通了马路。

㉑ …… 马4进5

黑方也意识到了阵形的弱点，进马希望红方能够走车六平五交换，这样黑方局势尚可。

㉒ 马六退七

红方这手棋走得非常细腻，黑方不是想兑子缓解压力吗？红方可以接受兑子，但不能让黑方很舒服地走车2平4占据肋道。这步退马踏车，让黑车兑子的同时，把车引向暗处。这是棋手的一种很理性的思维，要把这种思维放在全盘的基础上进行考虑，而不是单纯的子力价值的得失与否。

㉒ …… 前车进2

㉓ 车六平五 前车平3

这样双方交换以后，红方子力活跃，原来预定占据卒林行的计划得以实现，同时通过兑子，让黑方形成两个低车，红方优势明显。

㉔ 车五平七

红方又是一步好棋，不吃中卒而吃7卒是为了打通卒林线，以下可以活动左翼车炮参战，大局观很强。

㉔ …… 卒7平6

平卒也是黑方的想法，希望保留过河卒对红方有一定的牵制，但是这手棋的确是一步坏棋。

②4 炮六进六

由于黑方平卒是缓手，红方赢得了宝贵的进攻时间，红炮闯入黑方阵地，并在决定性的攻击中发挥了积极主动的作用，这是黑方始料不及的。

②4 …… 车3退2

②5 炮六平五 车3平1

②6 马四进二

红方紧凑有力，暗伏马二进四杀炮的手段。

②6 …… 车2退1

黑方退车回防实是无奈之举，否则红方马二进四，炮3平6，车七进三绝杀。

②7 兵七进一 车1退2

②8 相五进七

红方这手棋绵里藏针，既使左炮生根，又可以出动主力，同时暗伏移炮攻击左翼的战术手段。许银川对于这手的评注是：“前方车马炮虽然已经兵临城下，但仍不足以撼动黑方防线的根本，所以要考虑尽快地调动后续部队，兵贵神速，调动的速度越快越好。现在飞相一着两用，后方车炮立即显示出强大的战斗力，这是获胜的关键。”

②8 …… 炮6平8

②9 车九平六 车1进1

③0 炮九平三 车1平3

③1 车七进一

红方弃车砍炮锁定胜局。至此，黑方只有炮8平3，马二进三，马9退7，炮三进七，闷宫杀，红胜。

回过头来我们再来分析这个局面，红方有一定优势无疑，那么黑方局面是不是真的毫无希望了呢？黑方的问题出在哪里？下面我们通过一些变着的计算重新验证棋局。

我们回到黑方第18个回合卒7进1之前（如图1-2，黑先）。

①8 …… 炮3平4

①9 马四退六

红方如改走马六进七，则车2进2黑方反夺主动。

①9 …… 前车退1

黑方如改走前车进2，则车九平八，车2进8，马六进七，红方优势。

- ⑳ 前马进七 炮4平3
 ㉑ 兵七进一 前车平1
 ㉒ 马六进五 马4进3
 ㉓ 兵七进一 炮3平1
 ㉔ 相五退七 车2进7
 ㉕ 车六退四 车2退3

黑方虽然少兵，但是子力灵活，足可抗衡。

实战黑方误以为卒7进1以后，红方会走相五进三，棋局会按着自己预想的计划发展下去。棋手们在对局时不能把赢得胜利的希望建立在对手走不出最佳应着上来，应站在对方的角度为他设计出最佳的方案，这才是正确的思维方式。

笔者认为黑方第二个失误地方在于第23回合卒7平6这手棋上（如图1-3，黑先）。

实战中黑方选择卒7平6，这样给红方留下了进攻的机会。这手棋应走：

- ㉓ …… 车3退2
 ㉔ 炮九进四 卒7平6
 ㉕ 炮六进六 车3平5
 ㉖ 炮六平五 车5平4

黑车占据防守要点，红方攻势受阻。

正是由于黑方两次失误，造成最终的败局。

从【例1】可以清楚地看出，一方要深入一个局面的心脏，必须

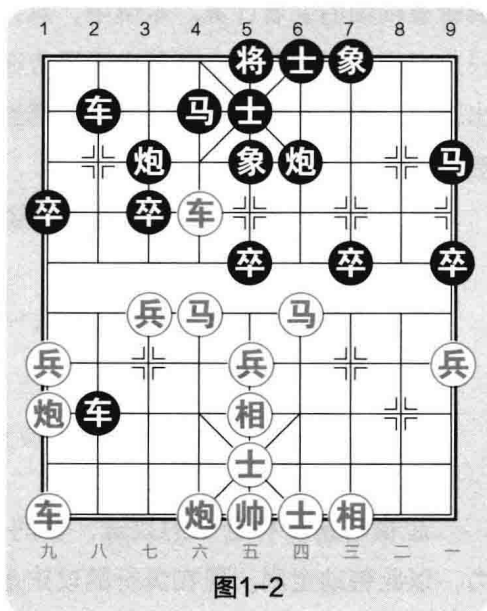


图1-2

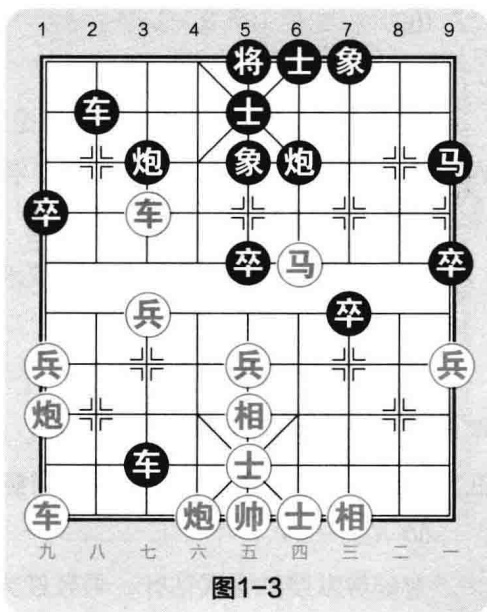


图1-3

要依靠精细的变着计算。本例中，黑方处于劣势，这倒不是由于红方走出了一些意想不到的巧着，而是由于黑方在计算时出现了问题，在局面的判断上出现错。如何在复杂的情况下，领悟到局面上一些隐藏的微妙之处是非常重要的。

下面我们再通过一则对局来验证说明上述的观点。

【例2】这是熊学元对李来群的一盘对局。

- ① 炮二平五 炮8平5 ② 马二进三 马8进7
③ 车一平二 卒7进1 ④ 马八进七 马2进3
⑤ 车九进一

起横车是一种老式的攻法，目的是迅速出动强子，对黑方右马施加压力，以此带动全局。现在流行的攻法是兵七进一，因其进攻和反击的方法较为多样化，局面易于导向复杂的变化。

- ⑤ …… 炮2平1

黑方平边炮意在抢出右车牵制红方左翼子力，应着针锋相对。

- ⑥ 兵七进一

红方挺兵活马，伏有马七进八封车的手段，着法自然。

- ⑥ …… 车1平2 ⑦ 车九平六 车2进6

- ⑧ 炮八退一

红方退炮，企图对黑右翼保持足够的压力，但是忽略了自身阵形的弱点，被黑方利用。不如炮八平九较为平稳。

- ⑧ …… 车9进1 ⑨ 车二进一

红方起横车准备策应左翼，是战术思想的继续。

- ⑨ …… 马7进6

黑方跃马河头非常及时，使红方一厢情愿的计划落空。黑方如误走车9平6，则正好迎合了红方的作战意图。以下车二平四，车6进7，炮八平四，红方实现了左炮右移的计划，阵形调整得相当协调。

- ⑩ 车六进四

对局势发展的错误估计，导致红方盲目乐观，走出了一步坏棋，局面自

此一蹶不振。

⑩…… 车2平3

黑方平车压马，对抢先手。

⑪ 车六平四 车3进1

⑫ 车二平四 炮5平6

⑬ 后车平六 车9平2

黑方好棋，控制局面的关键之着。

⑭ 炮八进四

红方如改走炮八平九，则车3进2，炮九进五，车2进2，炮九退一，车3退4，黑方双车占据要着，稍占优势。

⑭…… 车3进2

⑮ 炮八平三 士4进5

⑯ 炮三进二 象3进5

⑰ 车六进二 车3退4

⑱ 兵五进一 车3平2

黑方平车是进一步扩大优势的好棋。

⑲ 兵五进一（图1-4）

处于下风中的红方应对得非常顽强，此时冲中兵意在强取黑方中路，双方形成乱战之势。兵五进一这手棋体现出临场红方急躁的心情，冷静的下法是马三进五，前车进1，车六平八，车2进5，马五进三，卒3进1，马三进二，炮1退1，兵三进一，红方局势尚可。

⑲…… 前车进1

黑方稳健，如随手走卒5进1，则马三进五！红方的战术得以实现。

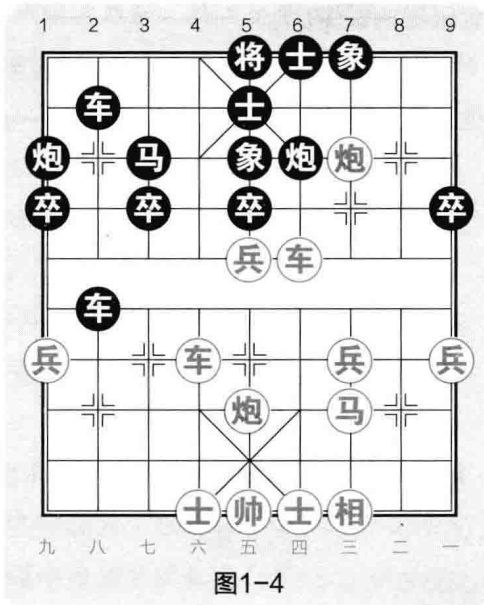
⑳ 车四退二 前车平4

㉑ 车四平六 卒5进1

㉒ 马三进五 马3进5

㉓ 炮三进一

红方无奈，如改走马五进四，马5退7，马四进三，卒3进1，马



三退四，车2进2，黑方优势。

⑳…… 马5进3

黑方进马交换，可以充分发挥多卒的优势，使黑方的优势进一步巩固。

㉑车六进三 车2进5

㉒马五进七 炮6进3

黑方进炮，紧凑有力，以下黑方顺利取胜。

㉓车六平七 马3进5

㉔士四进五 车2平7

㉕相三进一 炮6平3

㉖车七退二 马5进3

㉗相一进三 炮1进4（红方认输）

这盘棋双方并没有大量的变着计算，从对局一开始，黑方对局面的判断估算能力显然比红方要技高一筹。对弈过程中黑方在布局阶段就准确抓住红方阵形上的弱点，而后利用红方对局面发展的错误估计，展开有针对性的反击。最后，黑方利用红方久攻不下，心态浮躁走出的败着，步步为营，顺利地取得胜利。

本例表明，正确地评估局面、判断形势是非常重要的。无论是业余棋手还是专业棋手，学会形势判断，都是一门必修课，否则想提高棋力终将是一厢情愿。形势判断正确，我们就可根据这个判断决定下一步棋该如何走，或稳扎稳打，步步为营或快速反击，放出胜负手。形势判断是贯穿于整个棋局全过程的关键。

综上所述，棋手的思维过程包含着两个基本成分，变着计算和局面评估，而这两个成分又是由对局内容——战略和战术所决定的。

第二节 象棋的战略和战术

象棋的战略就是行棋的整体方向，需要有各种战术计划来执行。战略的基础就是计划一个行动方法。已故一代宗师杨官璘曾撰文对象棋的战略和战术进行过描述：战略在对局中具有重大作用，其主要内容包括了全局的作战计划和局部的阶段性作战计划。在制订计划时，不但要估计双方的棋力，同时要估计人的因素，即精神力量。有了正确的战略，还要有适当的战术，才能达到战略的目的。战术，是为了实现战略意图而采取的具体方法，是为了解决个别的战斗问题而采取的措施。象棋战术的使用和战略意图有密切的关系，不应该孤立地来看待，局部利益应该服从全局利益。

由此可见，战略和战术是两个截然不同的概念，战略是抽象的，战术是具体的，战术服务于战略。战略向棋手提供怎样驾驭自己力量的一般原则，而战术则要求对一个特定的局面做出具体解决方案，战术要求和指挥战术的特点尽可能相接近，换句话说，战略是对全盘的思考，战术则是对当前局面下最有威胁的选择。

战术的本质其实也就是威胁，为了能够更准确地强调这种威胁的作用，很多时候战术等同于“逼着”（即唯一着法的意思），就是说除了该着，其他的着法都会导致不利的局面甚至输棋。

战术的内容不外乎进攻、威胁、防御。战术有条件性、时机性，其表现手法大致可以描述为：牵制、捉双、堵塞、引离、闪将、抽将、双将、消除保护子等。

战术的时机性表现为，如果不及时利用战术机会，对局肯定会朝着不利的方向发展。而如何确定战术、如何实施战术，则要通过复杂的计算来实现。但当你把计算简化时，它将成为象棋中最简单的部分，而且与战略相比

几乎微不足道。它们是强制计划的反映，基本上是程序员最为熟悉的“如果……那么……”语句。如果对手吃了我的兵，我将跳马至河口。然后如果他攻击我的马，我就进车保马。当计算到第五或第六个“如果”时，计算将变得非常复杂，因为要计算的可能着法数量会非常大。算得越深，犯错误的机会就越多。

因此，对于计算这个问题，笔者建议初学者不要采用算度深长而着法一般的计算，而是要重视子力位置和子力之间的联系，根据这些来做判断，不要刚学棋就强求深度计算。象棋界有一句谚语：深能克高，高亦能克深。说明了这两种风格各有长短。

事实上笔者经常看到学生走出很糟糕的棋，当问他们为什么这么走时，他们常常给不出任何回答。很明显，他们的大脑中有一些因素让他们认为这是一步最佳着法，但是这肯定和周密的战略计划无关。在走每一步棋、做每一个决定之前停下来问问：“为什么要走这步棋？我想达到什么目的？这步棋如何能够帮我达到目的？”这些问题将对你大有裨益。

因此说，棋手每次走棋时，必须考虑对手的反应，以及如何应对对手的反应。一次战术会引起一系列反应，这一系列强制着法将把棋手带入激战。要尽可能深入分析局面，计算大量的变着，应对数百个局面，一点闪失都可能招致失败。

让我们来看一个例子，许银川对阎文清。据许银川特级大师说，在大赛对阵之前，为自己定下了大致的策略：①阎文清是布局大家，因此应在布局上避其熟套，甚至是要另辟蹊径；②尽量制造复杂多变的局面，给对方在战术选择上造成困难。

【例3】这是许银川对阎文清的一盘对局。

①兵七进一

仙人指路布局灵活多变，可攻可守，这是红方贯彻其战略思想的第一步。

①……卒7进1

②马八进七 马8进7

③车九进一