

河南府縣志輯

中國地方志集成

民國獲嘉縣志
乾隆溫縣志
乾隆濟源縣志
嘉慶續濟源縣志

中國地方志集成

河南府縣志輯 ⑮

民國獲嘉縣志

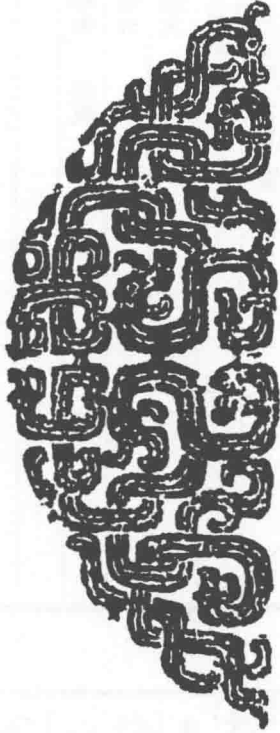
乾隆溫縣志

乾隆濟源縣志

嘉慶續濟源縣志



上海書店 ● 巴蜀書社 ● 江蘇古籍出版社



民國獲嘉縣志



鄒 鄒
古 愚
鵠 纂
纂 修

本書十七卷、首一卷。
現據民國二十三年
(一九三四)鉛印本影印。

目錄

卷首 目錄 序 舊序 修志姓名

凡例 繪圖

卷一 地理沿革 疆域 形勝 山川 地質

卷二 建置 城隍 附街市 寨垣 鄉村

卷三 建置 學校 黨部 公署 附倉庫 交通

卷四 建置 祠祀 宗祠 寺觀 古蹟 附坊墓 冢墓

卷五 賦役 土田 賦額

卷六 賦役 徭役 雜稅 附公債 歲計

卷七 河渠 兵防

卷八 氏族 氏族 戶口

卷九 風俗 特性 宗教 禮俗 歲時 生活 習慣 娛樂 諺語

河南獲嘉縣志 卷首 目錄

卷十 職官

卷十一 選舉

卷十二 人物 循吏 鄉宦

卷十三 人物 忠烈 孝友 義行 文學 隱逸

卷十四 人物 列女 流寓

卷十五 藝文

卷十六 金石

卷十七 物產 祥異

序

人類活動之跡象既受制於空間亦受制於時間記載以類活動之跡象往往控以空間占時間而充介撲撲其特伴性者不國為良吏在地方為良志可傳不朽中國之有地方志乘由來已久然禮制陳之相因空疏者有狀故有讀書數十卷而敘以時不說可畢者蓋以社會未變故心理未變事未變而文亦不變也自共和肇創政制迭改迨國民革命軍興由珠江以達黃河南北中國政界在思控上起巨大之變化於此而將作志以記一地之事一物之人一方之物其量富繁後有非舊志體例所可以擬民國二十一年二月一日余生巡豫北適次獲嘉新州長古恩以新修縣志送請余一言再述外中社為人士回見好不

回車執甚烈或不能成于損其送
 父云乃於中庫之調不新舊閱
 三月而改者余得在法材達制應
 方去肩淡而革命者未改功之日
 形若思湖之術突理也亦勢也
 昔有縣新志之體例定自中央
 循其律依其例記其人述其事載
 其物用現又史學眼光敘述其地
 方事實新志者其失其勢者其
 志得其為舊把檢時以地方特性
 以成其志矣夫則有執於才學誠
 三長而不可藉新舊門戶爭其小
 亦亦而不可調不和志者矣其志是
 否有合於古而後年依田園姑述其
 信差志以狀
 中華民國二十一年二月五日駐劄
 駐劄劉峙法行獲嘉志述
 去無劉峙法行獲嘉志述

序

存往蹟樹來規方志之利豐於國史獲嘉縣乘自清乾隆丙子吳令喬齡重編後迄
 今茲無續者倘亦甚矣然非特獲嘉也民國肇造以還其以志事促各方者奚啻五
 申三令而成書猶寡於曙星其癡結蓋有二萬紳先生篤於嗜古潘毫灑翰惟前人
 成例是紹而於近代新猷熟視焉若無視是猶遠適者終日蟬伏室中其非能達萬
 里之前程可知也趨時之士嗚談改革脫囊哲所遺悉鄙為芻狗思盡燼之以為
 快是猶築室而棄其基礎百計庀材其不能大啟爾宇更無疑也維獲亦然志局之
 闢肇於十年因循至十七年卒以中廢二十一年五月予來權篆思有造於是邦而
 文獻未備慮無所根以善其設施於是重啟志館聘邑中耆宿陳君耀卿郭君伯英
 丹忱分司考纂比事屬辭星霜兩閱稿已大略備矣復以見解錯迕書不得成邑人
 士為折衷計請於予以書奉迎予從父既至親志稿才陳君兼嘉二郭君之能而惜
 其不能相與以有成也爰與予謀謂陳君學博而識偉其考據之精審非特晚近所

河南獲嘉縣志

卷首序

希達抑亦舊志所弗逮惟最近數十年事實亦頗二郭君網羅富彙採所長以成完
 璧議定取陳郭三君藁反覆審諦擷其菁華其有關略更為蒐羅以補綴之計藁莢
 凡五更而功歲焉嗟幸哉自茲日厥後畧土地河渠物產諸志則土宜水利盡得而
 獲之農業可與也畧建置志則知前人在獲具有成勞不可不有以維之而且增廓
 之也畧賦役志則覺獲民之負荷已艱弗忍更事腴削且思用所取者為獲士女福
 也畧兵防志則獲在目前雖幸無伏莽要不能不防患於未雨也畧職官志及人物
 志中循吏傳則思官斯土者之多非有決隨淪肌厚澤未易易去後思也畧人物選
 舉藝文諸志則悟獲亦有才開費舍而陶淑之文化未嘗不可蒸蒸日上也畧民族風
 俗祥異諸志則哀獲人之數罹災禍僅存餘息而積穢未濟當有以繫其生齒而更
 與於變以進至陶唐之時雅也然則是書也人目之為方志予操之為治譜後之君
 子其有與予同情思登是邑於上理者乎請按籍而稽

中華民國二十三年六月吉日獲嘉縣縣長鄭古愚撰

邑之有乘猶國之有史所以存往蹟考風俗明勸戒也故按籍而理者每於志苑焉不佞之視事於獲也意欲有所與除輶進鄉父老問所疾苦暨他掌故具不能悉已及邑乘則謝無有遂悞然曰邑縱疲其奈何并載籍泯泯也即一旦當事者憫其弊欲訊故實而更張之抑或輶軒使者行有撰述於茲探風問俗余又何藉手對乃決策纂修而苦於案牘旁午未之假也會海虞錫元陳公署邑博錫元世其家學雅擅文辭爲具聘請曰以不佞之職在茲土所使一邑之事燦然雖列自不佞責也乃足下借重邑庠獨不能爲不佞操三寸弱翰理鉛槧事乎錫元起拜謝不敏余請益堅於是集生徒咨故老搜羅軼事探摭異聞自圖說至雜志得卷凡十越三月而稿竣持以視予予以視精神先生畧加詳定會曰是編也約而不遺贖而不冗文而不誣質而不俚可以傳矣爰付之梓又一月梓成余將句當世椽筆弁其首而邑諸生請不佞先序所以夫衝疲之邑廢墜良多余自視事來宵且料理如督通課釐積弊

河南獲嘉縣志

卷首 再序

一

澹河渠節郵傳繕公廨無片畧隙然尚猶禁絲理之而愈覺其莽也則今日所當舉者又寧止一乘而顧亟修之何也徒以舉一廢而百廢可知也展卷間視土田之確確則思賦稅之難供慨生齒之流亡則思繇役之難任占曠益之不時則思儲待之宜預感前哲遺愛之在人則思獲未嘗不可治而治獲未嘗無善政其他力有不足時或未迫者尙冀後來之補苴未易更僕數也大都志具之矣蓋獲志特與別志異別志誇其華實惟恐不盡獲志寫其彫瘵亦惟恐不盡即謂獲志當鄭俠繪圖可也若夫轉瘠爲腴變呻爲謠俾獲俄成樂土自有當事者主之謹按籍以從

又序

馮上知 邑人

張公治獲之明年慨邑志湮滅故典無徵爰命學博陳君冀散佚詮次其事凡兩閱月而卒業其中要會余既得與聞則宜列數言於首先是邑政之失非一端更數令皆以不職罷去當事者憂之乃疏議非得才敏吏已試而有徵者弗勝此擇所屬以公名上公時俾郡則請加秩郡丞治邑事制曰可於是邑人相慶慰云君子謂斯

舉也可以觀政矣余惟一國之具與一邑同一邑之具與一人同人之身有皮毛筋骨腑藏血氣善醫者審其表裏然後得其所受病而調劑有方邑之志即國之史此亦人之皮毛筋骨腑藏血氣所具也不備不可以爲人不知其孰是又安知其病而爲之去不可以爲備先王之訓曰表山川正疆域分田賦程土俗著風物剛柔燥濕巨細美惡陳風昭事厥垂載籍豈文具設哉國之所以國邑之所以爲邑猶人之所以爲人也撫痛癢而問災祥是呼吸相關者夫天下之勢積習有因要於早識而力爲之返建國立邑綱紀命脉如人之生初亦何嘗不强且盛及其情識既透而外誘相仍其强可立弱也嗜欲日攻而元神內耗其盛可立衰也嗟乎此可恬然不亟省耶余覽是書邑之戶口非虛而遊閑業地畝非狹而輸納繁生殖非稀而取用修習寡非薄而訟獄滋衣冠章與而緩退讓耕鑿同力而羞賤貧文學漸開而疏本質法令條布而少和平可謂長華虧根離正入巧種種受病矣此與人之將弱且衰者何異彼夫憫然顧慮相輕重參疾徐以振起其病而還之強盛者其道可知也公之

河南獲嘉縣志

卷首 再序

三

爲是書有意乎蓋宰物經世本於神情故邇可遠小能大始有終也記曰通於一萬事畢夫公之神情備矣有其一矣此安論治邑於天下事奚有焉若乃象類具形於指掌義例存法於微言既典且彰是書有足多實惟陳君之才余勿具論論所以命志意如此志凡若干卷張公晉之五臺人陳君吳之常熟人也

又序

獲嘉縣 陳禹謨 常熟

獲故有志第刻本無傳每輶軒使者往來欲探風問俗而無從也會郡郡丞五臺張公來視獲篆百廢具興一日謂謨曰惟是邑之乏乘自大欠事也余以簿書稠濁圖有所撰次而未遑願以屬子謨謝不敏焉公屬之轉筆遂勉應命先時齋頭故篋所存遺餘若干帙有舊志副本逸諸籍中蓋未卒業之書也檢而哀之纔得十五既王生維翰手一錄至視前本不能加詳最後得省通志郡總志以證一錄間有前未備者時蓋得十之六七謨更造邑舊紳先生諸訪故實蘄紳先生率不憚媿媿而諸生中亦各出所親記相昧無虛得十之八九謨遂謬爲詮次畧者詳之闕者補之俚者

文之每卷頭弁以小引中亦時附鄙臆凡三閱月而報竣彙得十卷持以復公公曰
盍謀請政乎謨則再造請藹紳先生間摺據未當者曰盍汰諸其不該不備者曰盍
益諸謨敬諾於是汰者益者悉如指再以復公公從清問之燕親爲印可付劄副氏
且命序末簡竊惟邑有乘猶國有史也昔人作者如常璩之華陽羅含之湘中迄今
傳之未泯志所從來尙矣獲之爲邑即藁爾哉乃行山贊秀人文蔚起景物勝名
賢托栖路通九遠輪蹄輻湊則衛以南之名區也地既磽確而農復墾民實凋瘵而
絲偏繁財本耗訕而賦特重則可以北之巖邑也是且得無志乎顧向之臨宰於斯
者率倥傯政事安問圖籍百餘年來竟弁鑿置之自公之治獲也刺繁若暇應猝若
嚮理難若易遂得以簿書餘閒修百年壁典甚盛舉已謨即不敏敢不圖所以報稱
者是役也徵近事於往牒參臆見於輿論寧樸毋華寧簡毋冗設以爲言多鄙樸事
罕圓備則誠有之如以爲構虛辭妙實錄吾知免矣第不識可藉手以報公否

舊序 順治己亥

知獲嘉 縣事 李 玳 河縣

河南獲嘉縣志

卷首 舊序

四

余奉令來蒞茲土下車未閱月即奉喜檄以邑志之未報竣也復理前諭促即纂修
喟然曰志也者一邑之典章文物於是焉備所係顧不重哉乃居官者恒視爲不急
之務置而弗問即或有志編纂又以簿書瑣委遜謝未遑日復一日編殘簡斷文獻
無徵伊誰之咎歟獲嘉舊志修自前明萬曆迨與朝定鼎百度惟新且十六年來厚
澤深仁淪浹寰宇而志猶闕焉未載是又烏可少緩爰聘耆宿分類編修舊志之訛
者刪缺者補斷者續凡戶口之盈縮土地之肥瘠賦役之繁簡風俗之澆淳科目之
盛衰營建之新舊與夫忠臣孝子文人節婦之潛德幽光靡不網羅搜考兼著於篇
而一邑之典章文物於是乎畧備矣稿成得以藉手上獻是役也余不敢居功道上
臺之罰責已耳雖然志猶史也修國史者必旁稽省郡縣志異日輶軒使者探風蒞
止而獲之文獻不至廢缺無徵則斯志之修亦不無小補云

舊序 康熙丁卯

河南 巡撫 章 欽 文 宛 平

國史之例有紀有傳有表有志也者其史家之一體與然郡邑各有志乘以辨疆

域系人物稽戶口之贏縮規政理之善敗山川風土歲月日時瞭然在目國史之規
模亦駁駁乎備具焉獲嘉故漢縣介懷衛之間無崇山大川物產稀少民生鮮見外
事頗淳朴稱易治迨自明季流寇蹂躪以來城市村墟亦畧盡矣與朝定鼎威德遐
暢流移漸復廢壤具舉於是三韓賈公撫此土輯河內通志凡在屬邑皆纂成書體
裁鉅麗蒐討精密爲時所稱然初出湯火生齒物力凋耗之餘未盡生息又國家庶
事創起綱紀恢張而節目有待今上御極二十餘年中深仁大澤浸灌溥濡地德天
和呈祥効順加以綜理經畫日益周緻典章文物日益明備水利農田之日闢兵屯
郵傳之日修建置營繕之日增學校科目之日興節孝文章之日盛視昔殆不啻倍
之矣夫史多集成於異代而志必隨時爲修改且史以紀往蹟而垂鑑戒而志者所
以昭憲典明王制固當時奉爲法守者也而闕畧焉不備可乎茲邑令馮君以重修
志稿呈其排纂搜輯多有補前人所未逮者余覽之而不禁三嘆也自守令之官每
不得久於其職其視官者傳舍然至有官於斯土而詢其土風人物之盛衰舉廢沿

河南獲嘉縣志

卷首 舊序

五

革之始未味口而不能對者能悉心講求以備遺忘而存典故者蓋亦無幾人也雖
然此特其見之筆札者耳苟率此而一一舉行至於國計民生豈小補乎哉兩河屬
邑以是爲標準焉而余所藉以上答聖明下慰人士者亦庶乎其無負爾已既重嘉
其意又因以示勗焉

又序

知衛輝 府事 金 雲 鳳 三 韓

考之周官有內史有小史有列國之史其小而相附以見者各有紀事之書又小史
之遺也古聖王命太史氏採列國風謠上之天子其間掌載實而人心風教興善
備敗之道寓焉今之一邑百里不依然古小侯國哉在昔者晉董狐楚倚相各以其
地之良照耀一時自秦人郡縣而後古法寢廢雖省郡視大國屬邑視附庸沿習古
意難見修舉而世掌不專臨文多隱治忽詳畧之間蓋闕有間矣方今輿圖一統聖
天子徵文考獻命各省郡縣繪纂志書以備披覽此衛輝之六屬各修輯縣志彙呈
甚盛典也邇者獲嘉志告成馮令請序其首予披閱久之見有山川出雲物原隰丘

陵陔澤產財貨社稷壇主祈報凡戶口有增耗賦役有繁簡人才有盛衰官秩有賢否備載無遺因之恇恇有感也夫其志建置也如城垣昔築以土今易以磚未嘗勞民傷財也其志丁戶賦役民間視測於昔自寧山衛歸民籍後三百年之繁衍土地之肥饒較半富於民戶學校人才亦廣於昔額應視大縣惟訟獄差多耳凡此皆今昔之殊也今而後馮令勉乎哉豈惟馮令即予謬忝師帥承流宣化責任匪輕覽丁男戶口則知民生之所由盛衰覽賦役輕重則知國儲之所由盈絀覽科名學校則知文運之或降或升此志豈非凜凜一官箴哉今與賢令尹約尙其加意民生留心教養勿負國家陳設置輔之至意庶不至曠濼適職以貽覆隳之咎即予亦藉手觀成感荷良多矣是爲序

舊序 乾隆丙子

翰林院庶吉士 吳喬齡 吳郡

自京省以迄郡邑靡不有志備物垂規昭往訓來其書固與政相通也顧志雖多而佳者鮮觀其病有二或但取計簿而其言不文或徒炫博洽而其誠不著言不文不

河南獲嘉縣志

卷首 舊序

六

傳誠不著亦不傳昔人謂必使涉於學者纂之則夸與鄙之病庶可免矣中州之志

如邵二泉之許州崔子鍾之彰德俱見稱於漁洋先生崔志予未見比署符許昌亟

購邵志則書已無存見續修之汪志義例無統事蹟疏漏竊嘆前有作者而後不能

述書彼竹帛豈易事哉獲嘉縣志修自康熙丁卯距今六十餘年承乏之初即思

重訂願以簿書填委未遑操筆思得一涉於學者相助爲理因循者久之甲戌之春

李上舍延之遠來視余歛然道故外商及志事上舍許肩其任於是綜核舊籍網羅

近聞凡舊志之復者刪訛者正冗者節缺者增每一卷成吾兩人必更相質訂往復

數四期於明備之中不失謹嚴之旨今年丙子秋剏始竣蓋閱再期而後成書焉

昔元史之修不逾六月當時秉筆者皆一代文章宗匠而其書繁冗重複轉出諸史

下無他時太迫也少陵亦云能事不受相促迫余幸得久於其任凡境內斷碣殘碑

與故家遺文墜什得以從容蒐採考証其得失抉摘其異同兢兢焉去夸與鄙固不

敢自詡爲佳而以視舊志則或有過之無不及矣且夫地志一書固與政相通者也

羅鄂州之志新安也曰知儉易察息耗裁開陔以斯爲務程篋坡志休寧亦曰公歛厚薄民生豐儉吏治得失士習淳正俗尙澆淳胥著斯籍余惟二君之言是則故撰錄之際必信必徵而於民生休戚治道因革一篇之中三致意焉後之官斯土者不下堂皇一展卷而已識爲政之梗概則以是書爲地志也可即以是書爲理縣譜也可可上舍名棟籍隸浙之嘉興爲前直隸制府遜麓公子學人也

河南獲嘉縣志

卷首 舊序

七

修志姓氏

明萬曆癸卯志彰德府同知管縣事五臺張蘊道編次署教諭事常熟陳禹謨纂修國朝順治己亥志知縣沔縣李玳較梓邑人郭猷吉王政舉纂修賀行素侯宜躬評論郭禦鋒岳素中王士哲訂正秦祚張執馮烈采輯

康熙丁卯志知縣徐州馮大奇校梓邑人賀振能郭元暹纂修劉克俊和光裕評論王廷楫郭植材訂正郭元昇劉文裕采輯

乾隆丙子志知縣吳都吳喬齡纂修浙人李棟同纂鄭洽分校邑人賀翰儒賀長喜馮惟憲張謙益採輯參訂郭家相李夢白傅世卿劉上卿浮漣漪陳邦梁陳世儒陳世孝岳以安岳耀棠臚錄

民國二十三年新志縣長吉安鄒古愚編次邑拔貢陳熙光郭培書舉人郭之儉分撰吉安進士鄒鶴合纂縣技術員楊會文繪圖馬長城楊振綱孫煥鼎孟良佐王進業徐文燦曹發和採訪

河南獲嘉縣志

卷首 修志姓氏

八

凡例

一舊志僅分八類吳志譏其多未確括而區爲三十門然裂可合者而強之分亦未免過於繁碎茲取可合者合編之不可合者分紀之其得十四項曰地理建置賦役河渠兵防人物職官選舉民族風俗藝文金石物產詳異

一縣志所紀應以縣境爲範圍若取通國通省所共之典章法度洪纖備舉則與國史通志何殊茲編於率土所同者專言獲嘉奉行情形即有時不免牽涉亦惟彙括大致未敢詳載細則以災黎棗

一禹貢言三墳周禮亦重土會土宜土均土圭之法乃後之志地者僅言其形而不及其質即略分中沙礫而語焉不詳於閭閻仍少裨益茲增地質一目附以氣候匪曰好奇良欲使獲嘉人有所依據以便樹藝而裕民生

一星野之說昔人如洪容齋閩百詩等早議其疏况獲嘉不足當一星又介乎數星之間其踰度尤難懸定而舊志引占星家言以室壁爲獲之主星亦明知其不可信

河南獲嘉縣志

卷首 凡例

九

而特以爲前人必有所見丁此科學昌明時代豈能更爲徇恍之談今闕之

一黨部爲指導機關用特置諸公署之上藉符以黨治國宗旨

一文明程度恒隨交通爲進退而舊志無此名目當由處境隔闕無所取材方今往來之便消息之靈百倍曩義因於建置中特闢交通一門詳爲登載以濟民智

一章實齋謂古蹟非建而置之寺觀不足爲建置然曠土何蹟可指既以古蹟名其蹟即由古人建置而來即不盡然而後人懷舊思古亦必畧有建置以資紀念既有建置即無論其關係之輕重皆可列入建置中無事嚴加區別以滋破碎之議

一我國志乘大率詳於官政而畧於民事遂使數千年社會狀況及其變遷因果盡歸湮沒良堪浩嘆茲編於民事刻意求詳如民族宗教生活習慣娛樂諺語諸項目固爲舊志所無即禮俗及歲時紀略亦較舊志徵引繁富惟爲時勢所格尙有無從蒐羅與蒐羅不及者後之君子其廣續而擴張之以臻於完備是所深冀

一宗教似與風俗無關然數百年前吾民大都崇拜釋道後何以信奉耶教此中固

自有風氣而宗教之宣傳又足以化民成俗因列之風俗中

一人物以身後爲論定此自來載筆家不刊之典故獲嘉現在雖有可傳之人亦未便爲立傳惟節婦年老者更無改絃易轍之虞雖尙健存於例得書

一循吏流厲似不當與地方人物並列惟春秋本取屬比列傳尤貴圓神故孟荀可繼以鄒衍而申韓亦附於老聃方志雖不可與國史同論而循吏流厲有功德風教在地方既不能以其不同方志屏置弗載則卽爲之另立政畧事畧諸名目究之人非土著仍不免於延賓而籍貫已各具本傳中卽接踵並書亦何至與主人混淆茲仿賓雁入羣出羣之格分置列傳首尾庶門類不至夢煩而賓主仍秩然不亂

一舊志有名釋一門生今日信教自由時代原無事效韓昌黎闢異端惟佛本空門而所稱爲名釋者乃奔走於形勢之途是自與教義相矛盾奚取焉且其事已詳古蹟及金石志中贅述胡爲今削其傳

一舊志取歷史涉及獲嘉者及神鬼怪奇之事編爲雜誌今於有關獲嘉史事業已

河南獲嘉縣志

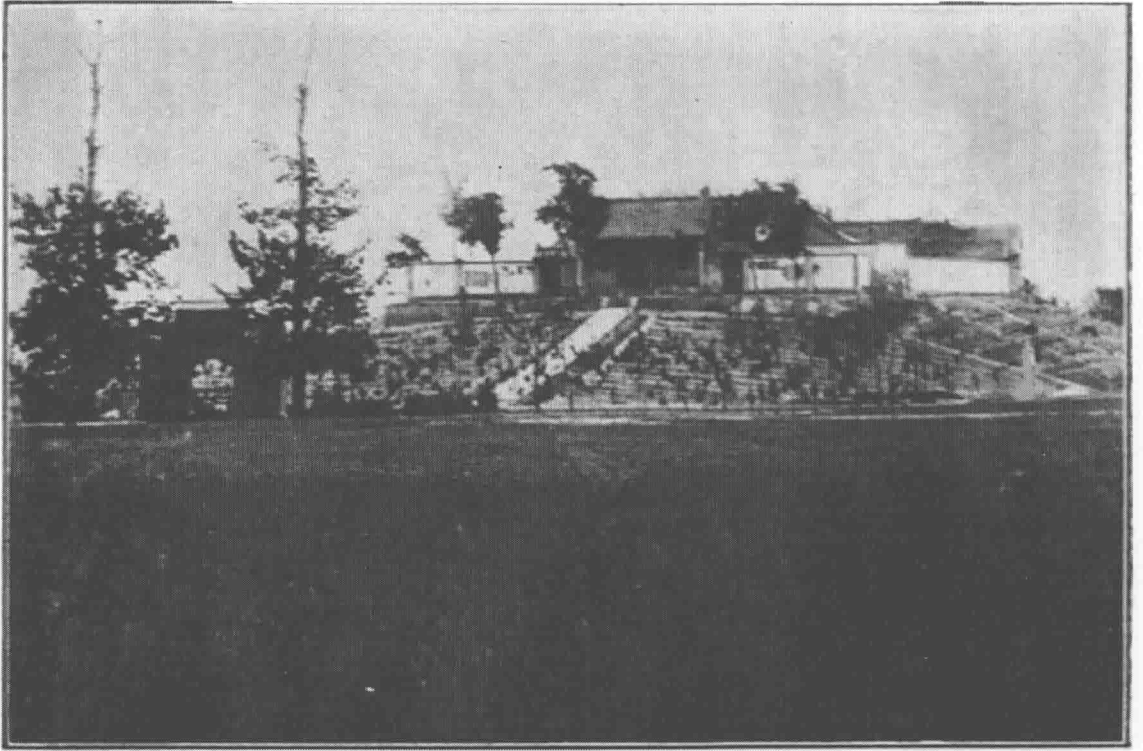
卷首 凡例

十

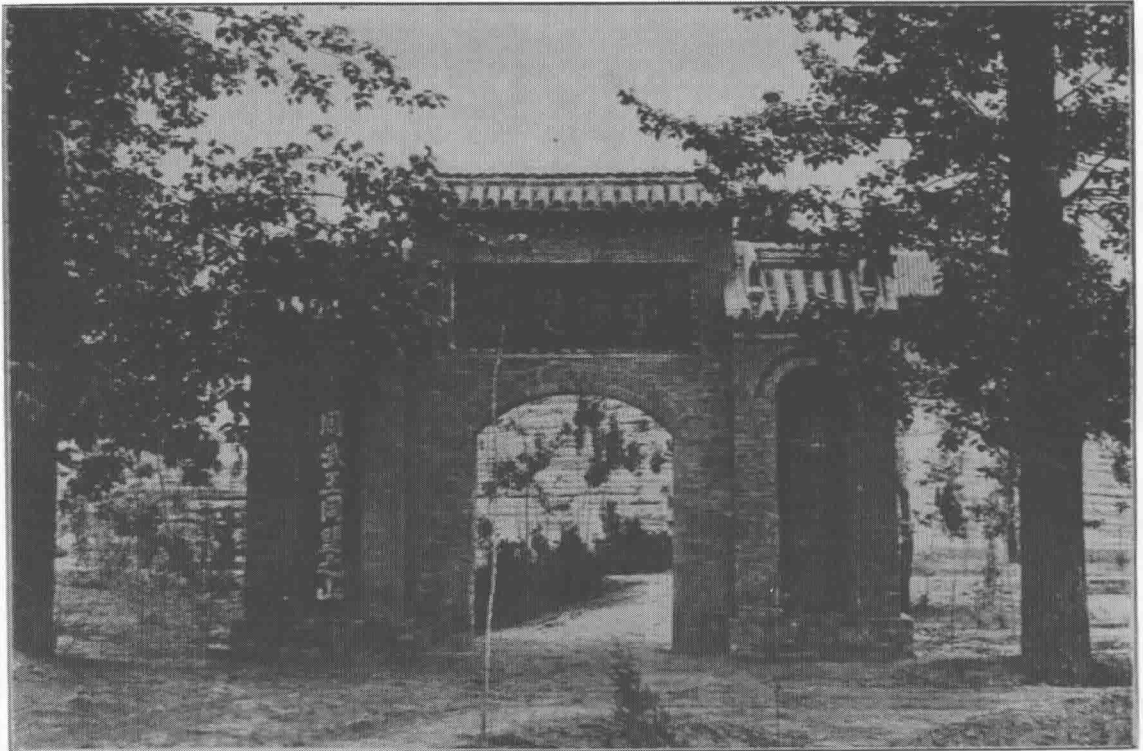
探其要語比類登載所餘陳言何煩具舉至搜神志怪非特爲近世詬科學者所弗滿亦大戾孔聖人不語之心茲不錄

一不知而作昔人所戒是志於遜清乾隆以前時事大率取材舊志間有訛誤必得古籍確據方敢更正近事則專就採訪所得檔案所存廢載於後其有不知概付闕如未敢避固陋之譏憑臆虛造以充篇幅閱者諒之

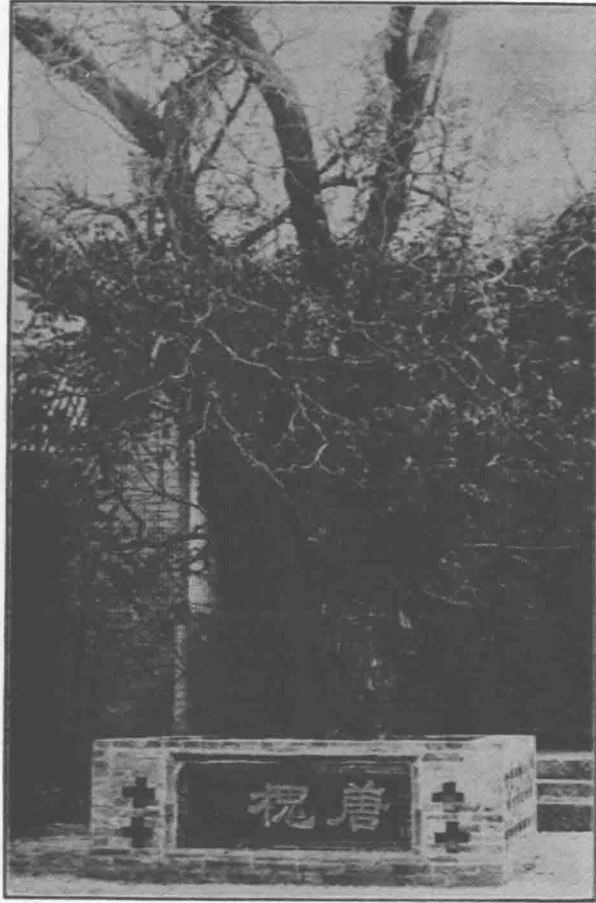
同 盟 山 全 景



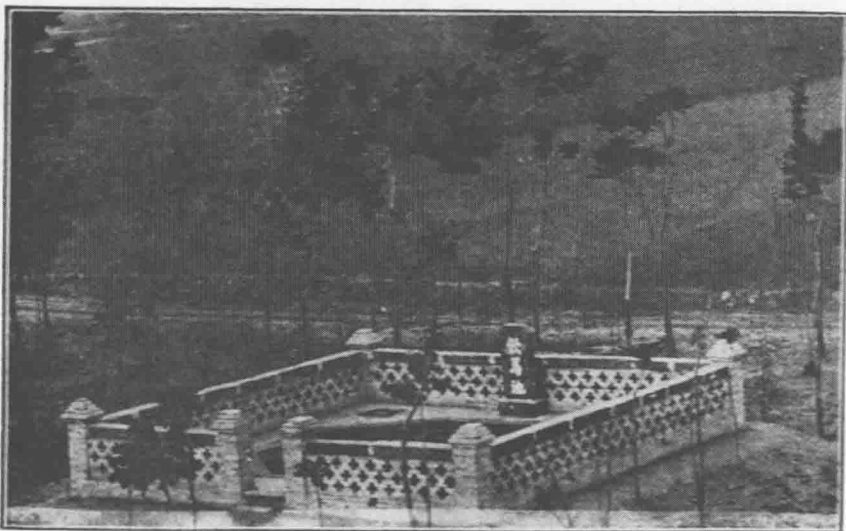
武 王 廟 前 牌 坊



武王廟內唐槐



武王伐紂之飲馬池



獲嘉縣志卷一

地理

言地之書導源於禹貢叙州而後博稽山水並及田之上下土之畧曰青黃至備也獲嘉爲縣變遷數四境內山河幾類蟻垤蹶泮而地質尤爲磽薄然陋而莫之筆厥土不可得而稽又烏可得而治志地理

沿革

今之獲嘉非漢所建之獲嘉漢所建之獲嘉在今新鄉縣西南之故城村

一統志新中鄉在新鄉西南十二里漢置縣屬河內郡

漢武帝元鼎六年上將幸緱氏至汲之新中鄉得南越相呂嘉首因即其地立獲嘉縣

漢書武帝紀元鼎六年東將幸緱氏至左邑桐鄉聞南越破呂爲聞喜縣春至汲新中鄉得呂嘉首以爲獲嘉縣

河南獲嘉縣志

卷一 地理 沿革

其地在周爲鄆國地

唐杜佑通典鄆城在新鄉縣西南三十二里

按宋樂史太平寰宇記鄆在汲縣東北十三里一統志鄆在汲縣東北周初所分之國皆與通典不合竊考鄆立國未久即併於衛孔子刪詩已難分析何況後世惟詩注言鄆北鄆南皆衛之境而衛濱大河今新鄉獲嘉在古皆臨河之地固不必究其城之所在而知其爲鄆地也

春秋昭公十一年晉會諸侯於厥慙即此

春秋左傳杜預集解云厥慙未詳高士奇春秋地名攷略云在新鄉

秦爲三川郡汲縣地

河南通志秦爲三川郡汲縣地衛輝府志秦爲三川郡地屬衛州而續通志則云秦屬東郡蓋因宋馬端臨文獻通考衛州秦爲東郡三川二郡之地不知馬氏所云二郡之地者以衛州滑濟等縣皆秦東郡之地汲獲等縣皆秦三川郡之地也

獲嘉較汲尤西自係三川郡地不得爲東郡地

漢始立獲嘉縣屬司隸部河內郡

後漢爲侯國隸司隸校尉部河內郡

後漢書郡國志獲嘉侯國

馮飭傳建初三年詔勅朝賀就列侯位子柱尚顯宗女獲嘉長公主子定弟石叢母公主封獲嘉侯卒子代嗣代卒弟承嗣

三國魏仍爲獲嘉縣隸朝歌郡

河南續通志三國屬朝歌郡

衛輝府志三國魏獲嘉隸朝歌郡

晉仍爲獲嘉縣隸司州汲郡

晉書地理志司州汲郡獲嘉故汲新中鄉漢武帝行過時獲呂嘉首因改名

東渡後陷於胡帝奕太和五年庚午爲燕慕容暉建熙十一年暉使其弟威於獲嘉

河南獲嘉縣志

卷一 沿革

故城東北築新樂城即今新鄉縣治也

晉書太和五年燕慕容暉使其弟威城新樂

鄆道元水經注新樂城在獲嘉縣故城東北即汲之新中鄉

後一百三十年至魏孝文帝太和二十三年己卯復置獲嘉縣治新樂城隸司州汲郡

魏書地形志司州汲郡獲嘉二漢屬河內晉屬後省太和二十三年復治新樂城

有獲嘉城

越五十八年爲齊高洋天保七年丙子省其縣移獲嘉以治之

宋樂史太平寰宇記高齊天保七年省其縣移獲嘉就古城以處之

又二十九年至隋文帝開皇四年甲辰復置其城縣移獲嘉治於脩武城即今治所也

太平寰宇記隋開皇四年移獲嘉治於修武城

唐魏王秦括地志獲嘉古修武縣亦即古之南陽

唐李吉甫元和郡縣志獲嘉西南至懷州一百六十里高齊自故縣移於共城隋又自共城移於今理

一統志今獲嘉縣治即古修武亦即甯也

清胡渭禹貢錐指修武故城在今衛輝獲嘉縣西北

其地在上古爲甯邑屬冀州

胡渭禹貢錐指冀南亦距河自蒲口雷首折而東經芮城平陸垣曲及河南懷慶府之濟源孟縣溫縣武陟衛輝府之獲嘉新鄉汲縣是爲南河與豫分界

清蔣廷錫尚書地理今釋獲嘉屬冀州

清欽定春秋傳說彙纂今獲嘉縣西北有修武故城古甯邑秦置縣

顧祖禹方輿紀要圖說獲嘉古甯邑修武或股州

周武王伐紂改曰修武

河南獲嘉縣志

卷一 沿革

三

韓詩外傳武王伐紂到於邢邱楯折爲三天兩三日不休武王懼召太公而問之曰意者紂未可伐乎太公對曰不然折爲三者軍當分爲三也天兩三日不休欲

灑兵也乃修武勒兵於甯更名邢邱曰懷甯四修武

羅泌路史獲嘉有甯城故修武

宋歐陽忞輿地廣記修武本商之甯邑武王伐紂勒兵於甯更名修武

顧祖禹方輿紀要圖說獲嘉周之修武地

其後分封爲鄆國地

通典鄆城在新鄉縣西南三十二里

新鄉縣志古之鄆城在店後營之南

按店後營距新鄉城二十七里距獲嘉城二十三里其西五里爲寺庄西南十

里爲丁村皆獲嘉屬地則今之獲嘉亦古鄆國地也

又分封爲凡國地

袁山松郡國志共縣有凡城周凡伯國

李吉甫元和志故凡城在共城縣西南二十里

一統志凡城在輝縣西周凡伯國

按凡城今爲輝縣村名其西一里爲獲嘉之穰庄其東南四里爲獲嘉之石庄其北之南雲門南之秀才庄皆有獲嘉地是今之獲嘉亦兼凡國地也

又爲衛國地

姓源甯姓衛康叔之後食采於甯以邑爲氏

按春秋時衛人甯越以飯牛于齊桓公衛甯甯有這則知無道則愚皆甯氏之後也

春秋戰國亦曰南陽

魏鄆道元水經注修武故甯也亦曰南陽矣

或屬鄆

河南獲嘉縣志

卷一 沿革

四

左隱公十一年周桓王與鄭人蘇忿生之田曰櫟茅杜預注今修武縣北屬郡

或屬晉

左僖公二十五年晉侯朝王請隧弗許與之陽樊溫原櫟茅之田晉於是始啟南陽杜預注晉山南北故曰南陽漢書注應劭曰晉始啓南陽今南陽城是也秦

改脩武

或屬衛

左文公元年晉襄公既祥使告於諸侯而伐衛及南陽杜預注今河內地

或屬韓

史記周本紀秦召西周君君惡往故令人謂韓王曰秦召西周君將以攻王之南陽也王何不出兵於南陽周君將以爲辭於秦周君不入秦秦必不敢踰河而攻

南陽矣

又白起傳十四年白起攻南陽太行道絕之集解徐廣曰此南陽河內修武是正

義曰案南陽屬韓秦攻南陽羊腸道絕矣

或屬魏

戰國策秦攻魏取甯邑諸侯皆賀趙以秦得甯邑以制齊趙賀之不得令諒殺往乃得

又樊條謂楚王曰魏有南陽注河內修武晉始啟南陽是也

或屬秦秦一天下立修武縣隸三川郡衛州

史記秦本紀昭襄王二十三年客卿胡傷攻魏破芒卯軍斬首十五萬魏入南陽以和晉表駟集解徐廣曰河內脩武古之南陽秦始皇更名

又魏世家安釐王四年秦破我及韓趙段干子請與秦南陽集解徐廣曰在脩武

又魏王四十二年魏割南陽與秦

衛輝府志獲嘉縣秦修武縣三川郡地屬衛州

漢高帝二年置修武縣屬河內郡隸司隸部

河南獲嘉縣志

卷一 沿革

五

史記漢二年定河內軍於修武尋置縣

前漢書地理志河內郡縣十八其第十一曰修武注應劭曰晉始啟南陽今南陽城是也秦改曰修武臣瓚曰韓非書秦昭王越趙長平西伐修武秦未兼天下修武之名久矣師古曰瓚說是也劉敞曰予謂修武則因武王伐紂名之據此秦未

得天下即有修武則修武非秦立更不得為漢立也史記言高帝二年立縣者不過謂始得此縣耳又按自武王伐紂即有修武之名然見於左傳國策者或言甯

或言南陽未有稱修武者直至秦漢之際修武之名始顯則應劭之言亦不為無

據臣瓚所引亦係秦事安知非於伐之後易名修武而追叙之乎

後漢仍屬河內郡隸司隸校尉部

後漢書郡國志河內郡十八縣其第十三曰修武

魏隸朝歌郡

河南續通志獲嘉三國屬朝歌郡

衛輝府志修武屬魏隸朝歌郡

晉屬汲郡隸司州

晉書地理志司州汲郡六縣其第六曰修武晉所啟南陽秦改名修武

至北魏明帝孝昌中分置北修武於清陽城以此地為南修武後又置西修武於山陽城三修武俱隸司州汲郡

魏書地理志司州汲郡領縣六其一曰北修武注孝昌中分南修武置治清陽城

有清陽泉馬泉丁公神育河陶河堤斗泉覆釜山五里泉七里堤馬鳴泉重泉郡

戒安陽城 其二曰南修武注二漢屬河內晉屬有黃家吳城宜陽城 其五曰

山陽注二漢晉屬河內後屬有沁陽城南北二武陽城孝景二年置郡初治共城

後移治山陽城尋罷

按山陽置郡謂置修武郡也魏無孝景年號景字必係昌字之誤

魏明帝孝昌二年分南修武置北修武其置修武郡亦必在此年其郡初治共城

河南獲嘉縣志

卷一 沿革

六

後移治山陽城不久即廢故於共不言曾置郡而此後亦不復有山陽蓋以其地

併入北修武而山陽之城此後亦稱為西修武矣

後周復於南修武置修武郡

新鄉志後周宣政元年始以獲嘉置修武郡

隋書地理志獲嘉後周置修武郡開皇初郡廢

按隋以前今治尚名修武不名獲嘉新鄉志言始以獲嘉置修武郡者誤也宜

從隋志

隋開皇四年廢修武郡移獲嘉以治之屬河內郡隸冀州部

宋白續通典隋開皇四年移獲嘉於修武故城

又於獲嘉縣故地置新鄉縣治新樂城

隋書地理志新鄉開皇初年置舊有獲嘉城後齊廢

按晉後齊廢者謂齊天保七年移獲嘉治於共城也自此以後獲嘉故地全入