

SHINE

室内装饰装修操作技能培训用书



ZHUANGSHI ZHUANGXIU

室内装饰装修

精细木工

傅元宏 主编

洪斯君 傅俊 副主编



化学工业出版社

SHINEI

室内装饰装修操作技能培训用书

ZHUANGSHI ZHUANGXIU



室内装饰装修

精细木工

傅元宏 主编

洪斯君 傅俊 副主编



化学工业出版社

· 北京 ·

本书是《室内装饰装修操作技能培训用书》系列图书之一，通过对室内装饰装修精细木工职业技能岗位标准的分析，根据室内装饰装修工程中精细木工施工的基本要求，结合编者多年来的装饰工程施工管理和教学经验，对精细木工基础知识、常用材料、木工工具、木结构技术、施工工艺、木作工程质量通病与防治、木工安全操作与职业健康做了详细的讲解。本书在编写过程中，尽量采用实际工程照片和节点图，力求图文并茂，使读者能直观易懂地掌握精细木工的施工技能，适用面宽、实用性强。

本书适合从事室内装饰装修行业的精细木工和业主阅读，也可供装饰施工现场技术人员参考，还可供相关学校作为培训教材使用。

图书在版编目 (CIP) 数据

室内装饰装修精细木工/傅元宏主编. —北京: 化学工业出版社, 2015.9

室内装饰装修操作技能培训用书

ISBN 978-7-122-24636-3

I. ①室… II. ①傅… III. ①室内装饰-工程装修-
细木工-技术培训-教材 IV. ①TU759.5

中国版本图书馆 CIP 数据核字 (2015) 第 161423 号

责任编辑: 彭明兰

装帧设计: 刘丽华

责任校对: 王 静

出版发行: 化学工业出版社 (北京市东城区青年湖南街 13 号 邮政编码 100011)

印刷: 北京云浩印刷有限责任公司

装订: 三河市瞰发装订厂

850mm×1168mm 1/32 印张 9½ 彩插 1 字数 252 千字

2015 年 10 月北京第 1 版第 1 次印刷

购书咨询: 010-64518888 (传真: 010-64519686)

售后服务: 010-64518899

网 址: <http://www.cip.com.cn>

凡购买本书, 如有缺损质量问题, 本社销售中心负责调换。

定 价: 36.00 元

版权所有 违者必究

《室内装饰装修操作技能培训用书》
编写指导委员会

主 任 刘淑婷

副主任 洪斯君 傅元宏 何静姿 王宝东

委 员 (按姓氏笔画排序)

王宝东 王剑锋 刘淑婷 张 毅

应坚良 何静姿 周国团 周胡祥

洪 瑛 洪斯君 钟河北 傅 俊

傅元宏 虞晓磊 楼锦其

随着我国经济的快速发展和人民生活水平的不断提高，人们对居住质量的要求也在不断提高，建筑装饰业得到了迅猛发展。目前，建筑装饰企业一些施工技术岗位仍由没有受过专门教育、仅仅经过短期岗位培训的人员组成，已经严重制约了建筑装饰业的发展，工人技术水平急需提升。为了满足市场的广大需求，特组织相关建筑装饰行业企业专家，并联合高校专业教师共同编写“室内装饰装修操作技能培训用书”。

本套图书由杭州科技职业技术学院艺术学院牵头，以浙江省知名企业为依托，联合九鼎装饰股份有限公司、浙江中天装饰集团有限公司、浙江亚厦装饰股份有限公司等知名装饰装修企业，汇集装饰装修工程技术、设计人员共同编写而成。丛书的编写承蒙化学工业出版社的支持，浙江省建筑装饰知名企业及高校专业教师的鼎力合作，经历一段时间的酝酿，于2013年年初成立编委会，确定每本书的主要作者，其后，又经过几次主要编写人员的商讨，最终确定整套图书的编写风格、各本书的重点内容及相互之间的内容衔接，以保证整体图书内容的完整和风格的统一。

本套图书根据建筑装饰工程施工的基本要求，按照室内装饰装修镶贴工、室内装饰装修水电工、室内装饰装修精细木工、室内装饰装修涂裱工四个主要工种，分四册编写成书。文稿组织以装饰装修实际工程案例为背景，结合作者多年来的工程施工技术和教学经验编写而成。

整套图书结合国家规范，用通俗易懂的文字、详细必要的图表，配以实际工程图片，详细讲解建筑装饰装修工程施工人员必备的专业知识、技能和操作要领。比如通过对室内装饰镶贴工职业岗位标准的基本认知和镶贴内容及分类介绍，镶贴材料和工具详细讲解，施工过程中各环节的操作要领及标准流程进行剖析，可以使使用者方便快捷

地查询到所需内容。整套丛书形成通俗易懂、图文并茂、适用面宽、实用性强等特点，可供从事建筑装饰装修设计人员、施工人员及操作工人使用，可作为装饰行业企业员工培训教程，也可以作为高职高专院校建筑装饰工程技术类专业的实践教学辅导使用。

鉴于建筑装饰行业发展迅速，新材料、新工艺层出不穷，行业技术标准也在不断更新，室内装饰装修各工种的技术水平和要求也在不断提高，因此，我们也恳切地希望广大同仁能对我们的工作提出宝贵的意见和建议。愿本套图书的出版能够为充满生机的装饰装修行业的蓬勃发展贡献一份力量。

刘淑婷

2014年4月

随着我国经济的快速发展和人民生活水平的不断提高，人们对居住质量的要求也在不断提高，室内装饰装修行业也得到了迅猛发展。行业的发展也带动着相关从业人员人数的激增，相关专业人员的专业水平高低也直接关系到装饰装修的质量好坏。本书是《室内装饰装修操作技能培训用书》系列图书之一，通过对室内装饰装修精细木工职业技能岗位标准的分析，根据室内装饰装修工程中精细木工施工的基本要求，结合编者多年来的工程施工管理和教学经验，对精细木工基础知识、常用材料、木工工具、木结构技术、施工工艺、木作工程质量通病与防治、木工安全操作与职业健康做了详细的讲述。本书在编写过程中，尽量采用实际工程照片和节点图，力求图文并茂，使读者能直观易懂地掌握精细木工施工技能，适用面宽、实用性强。

本书由浙江中天装饰集团有限公司总工程师傅元宏主编、九鼎装饰股份有限公司宁波公司副总经理洪斯君和浙江中天装饰集团有限公司项目部技术负责人傅俊担任副主编，参与编写的还有何静姿、王宝东、刘淑婷、楼锦其、朱钱斌、李小平、王甲铭。

本书照片取自浙江中天装饰集团有限公司项目工地，部分取自

有关材料和设备厂家。在编写工程中也得到了有关领导和同行的支持及帮助，参考了一些专著书刊，在此一并表示感谢！

装饰装修行业发展迅速，新材料、新工艺层出不穷，行业技术标准也在不断更新，由于编者水平有限，加之时间仓促，书中不妥之处在所难免，恳请广大读者批评指正，以便我们更进一步地改进和完善，不胜感激。

编 者

2015 年 5 月

>>> 第1章 装饰装修精细木工基础知识

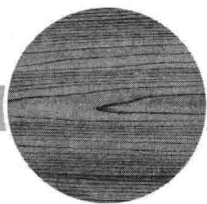
- 1.1 装饰装修精细木工岗位要求 /1
 - 1.1.1 装饰装修精细木工职业概况 /1
 - 1.1.2 装饰装修精细木工职业基本要求 /2
 - 1.1.3 装饰装修精细木工职业技能等级知识与操作要求 /3
- 1.2 测量放线与放样排版 /7
 - 1.2.1 测量放线 /7
 - 1.2.2 放样排版 /15

>>> 第2章 装饰装修精细木工常用材料

- 2.1 常用木材 /20
 - 2.1.1 木材的构造 /20
 - 2.1.2 常用木材的分类 /21
 - 2.1.3 常用木材树种 /23
 - 2.1.4 木材宏观构造特征 /28
 - 2.1.5 木材的主要物理性质 /33
- 2.2 辅助材料 /34

- 2.2.1 木工常用胶黏剂 /34
- 2.2.2 木工常用五金件 /35
- 2.3 人造板材 /42
 - 2.3.1 胶合板 /43
 - 2.3.2 密度纤维板 /43
 - 2.3.3 刨花板 /44
 - 2.3.4 细木工板 /45
 - 2.3.5 集成板 /46
 - 2.3.6 三聚氰胺板 /47
 - 2.3.7 防火装饰板 /48
 - 2.3.8 纸面石膏板 /48
- 2.4 轻钢龙骨材 /50
 - 2.4.1 轻钢龙骨吊顶材 /50
 - 2.4.2 轻钢龙骨隔墙材 /53

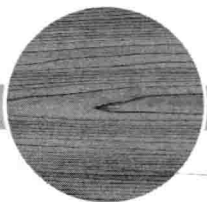
>>> **第3章 装饰装修精细木工工具**



- 3.1 测量工具与检测工具 /56
 - 3.1.1 测量工具 /56
 - 3.1.2 检测工具 /59
- 3.2 手工工具 /64
 - 3.2.1 划线工具 /64
 - 3.2.2 手工工具 /66
- 3.3 电动工具 /70
 - 3.3.1 手持式电动工具 /70
 - 3.3.2 木工气动工具 /77
- 3.4 主要木工机械 /80
 - 3.4.1 木工机械（锯切、精裁） /80

- 3.4.2 木工机械(成形) /82
- 3.4.3 木工机械(砂光) /87
- 3.4.4 木工机械(钻孔) /88
- 3.4.5 木工机械(压力胶合) /90
- 3.4.6 木工机械(表面处理) /93
- 3.5 木工机械保养与维护 /94
 - 3.5.1 木工机械使用规范 /94
 - 3.5.2 木工机械保养 /95
 - 3.5.3 常见木工机械的维护 /96

>>> 第4章 装饰装修木结构技术



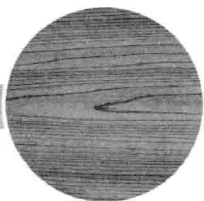
- 4.1 板式结构形式与部件连接 /99
 - 4.1.1 板式结构形式 /99
 - 4.1.2 板部件的连接结构 /101
- 4.2 实木板面拼接与方材榫接 /103
 - 4.2.1 实木板面拼接 /103
 - 4.2.2 方材榫接 /106
- 4.3 传统榫卯木结构 /110
 - 4.3.1 古建筑装修榫卯木结构 /111
 - 4.3.2 传统家具榫卯木结构 /114

>>> 第5章 装饰装修精细木工施工工艺

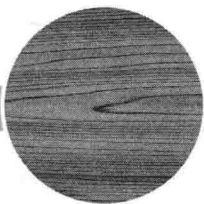


- 5.1 顶面木作工程 /118

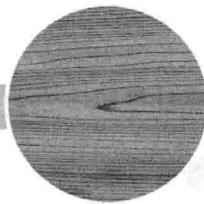
- 5.1.1 木龙骨木饰面吊顶工程施工 /118
- 5.1.2 轻钢龙骨木饰面造型顶施工 /123
- 5.1.3 顶面木作工程质量控制和质量检验 /131
- 5.2 墙柱面木作工程 /134
 - 5.2.1 木龙骨板材隔墙施工 /134
 - 5.2.2 木饰面墙柱面制作 /140
 - 5.2.3 木质吸音板墙面制作 /146
 - 5.2.4 轻钢龙骨纸面石膏板隔墙安装施工 /152
 - 5.2.5 软包木制作（木框架式制作） /160
 - 5.2.6 软包木制作（专用型条制作） /163
 - 5.2.7 墙柱面木作工程质量控制和质量检验 /167
- 5.3 地面木作工程 /170
 - 5.3.1 实木复合地板铺设施工 /170
 - 5.3.2 强化地板铺设施工 /174
 - 5.3.3 木踢脚板安装 /178
 - 5.3.4 实木复合地板及强化地板铺设质量控制和质量检验 /182
- 5.4 配套细木制品工程 /183
 - 5.4.1 木窗帘盒安装 /183
 - 5.4.2 门窗套制作与安装 /187
 - 5.4.3 木窗台板制作 /195
 - 5.4.4 装饰木门与框制作安装 /201
 - 5.4.5 实木花格扇制作 /211
 - 5.4.6 木扶手及护栏制作安装 /214
 - 5.4.7 配套细木制品工程质量控制和质量检验 /221
- 5.5 固定壁式家具制作 /226
 - 5.5.1 现场制作 /226
 - 5.5.2 工厂化预制加工组装 /238
 - 5.5.3 固定壁式家具施工质量控制和质量检验 /249



- 6.1 吊顶工程质量通病与防治 /252
 - 6.1.1 木饰板材吊顶表面变形 /252
 - 6.1.2 吊顶木格栅安装拱度不匀 /253
 - 6.1.3 吊顶石膏板出现不平整及裂缝 /254
- 6.2 木墙面工程质量通病与防治 /258
 - 6.2.1 木饰面安装不平整及基层不实 /258
 - 6.2.2 木饰面表面施工粗糙及打枪钉固定 /259
 - 6.2.3 木质基层软包面绷压不严及边角不挺 /260
 - 6.2.4 隔墙结构不能满足成品门安装强度及墙体震动严重 /262
 - 6.2.5 隔墙骨架安装结构不牢固及整幅刚度差 /263
- 6.3 木地面工程质量通病与防治 /264
 - 6.3.1 木地板存在龙骨基层松动 /264
 - 6.3.2 木地板局部翘边及起拱 /265
 - 6.3.3 木踢脚板安装表面不平 /266
- 6.4 细部工程质量通病与防治 /268
 - 6.4.1 木门窗框安装不牢固及抹灰层产生缝隙 /268
 - 6.4.2 木门扇翘曲变形及开关不平整 /269
 - 6.4.3 木门扇安装后下垂及开启撞击 /270
 - 6.4.4 木门套下部受潮发霉 /271
 - 6.4.5 窗帘盒制作质量缺陷 /272
 - 6.4.6 木窗台板安装的质量缺陷 /273
 - 6.4.7 木扶手安装的质量缺陷 /274



- 7.1 木质材料的防火要求 /277
 - 7.1.1 防火要求 /277
 - 7.1.2 防火措施 /278
 - 7.1.3 抽样检验 /278
 - 7.1.4 注意要点 /279
- 7.2 木质材料的防腐要求 /279
 - 7.2.1 木质材料腐蚀 /279
 - 7.2.2 防腐方法 /280
 - 7.2.3 注意要点 /280
- 7.3 木工安全操作要求 /281
 - 7.3.1 木工防火安全要求 /281
 - 7.3.2 木工机械安全操作 /283
 - 7.3.3 高处作业注意事项 /283
- 7.4 木工职业健康 /285
 - 7.4.1 木屑粉尘 /285
 - 7.4.2 噪声 /286
 - 7.4.3 化学物质 /287
- 7.5 绿色环保施工 /287
 - 7.5.1 施工新技术应用 /287
 - 7.5.2 绿色环保材料 /288
 - 7.5.3 绿色环保施工 /288



第1章

装饰装修精细木工基础知识

建筑内部装饰工程简称室内装饰装修工程，是为了改善室内的使用条件，美化空间，营造一个舒适、整洁的生活环境。建筑内部装饰包括顶面、墙柱面、地面的木作工程及配套细木木制品工程，装饰装修精细木工在室内装饰装修工程施工中涉及的内容，往往属于一个大项目，其工艺水平好坏，直接影响建筑内部装饰工程的效果。

装饰装修精细木工已不是传统意义上的房屋建造木工和家具制作木工，而是除了应具备这些知识外，还应了解更多的现代化装饰装修知识，涵盖的范围更为广泛，并能将这些新老知识融会贯通。

对于现今从事装饰装修精细木工的从业人员来说，要了解职业技能岗位标准要求，从中掌握识图规律，现场测量及放样，了解工程界表述语言。

1.1 装饰装修精细木工岗位要求

1.1.1 装饰装修精细木工职业概况

职业名称：装饰装修精细木工。

职业定义：在建筑装饰装修中，按设计要求对木制品进行制作、安装及维修。

技能等级：按照国家职业资格等级划分的规定分为五级，分别

为：初级工（职业资格五级）、中级工（职业资格四级）、高级工（职业资格三级）、木工技师（职业资格二级）、高级技师（职业资格一级）。

1.1.2 装饰装修精细木工职业基本要求

1.1.2.1 职业道德要求

在建筑装饰装修行业从业的生产操作人员，均应具备以下相应的职业道德要求。

遵守法律、法规、国家的各项政策，各项安全技术操作规程及本行业、本单位的规章制度。以“八荣八耻”为基本道德准则，热爱本职工作，兢兢业业，团结协作，忠于职守。树立质量第一、用户至上的理念，在工作中严格按照操作规范和工艺标准实施，做到社会满意、用户满意、企业满意；全面落实科学发展观，坚持文明施工，保持环境整洁；坚持安全生产，保证人民的生命财产安全；刻苦钻研技术，提升创新能力；学习相关理论，做到一专多能。

1.1.2.2 职业技能等级规定

建筑装饰装修行业职业技能各等级应符合以下相应的规定。

① 初级工（职业资格五级）应能运用基本技能独立完成本职业的常规工作；能识别常见的建筑装饰装修材料；能够操作简单的机械设备并进行例行保养。

② 中级工（职业资格四级）应能熟练运用基本技能独立完成本职业的常规工作；能运用专门技能独立或与他人合作完成技术较为复杂的工作；能区分常见的建筑装饰装修材料；能操作简单的机械设备及进行一般的维修。

③ 高级工（职业资格三级）应能熟练运用基本技能和专门技能完成较为复杂的工作，包括完成部分非常规性工作；能独立处理工作中出现的问题；能指导和培训初、中级技工；能按照设计要

求，选用合适的建筑装饰装修材料；能操作较为复杂的机械设备及进行一般的维修。

④ 木工技师（职业资格二级） 应能熟练运用专门技能和特殊技能完成复杂的、非常规性的工作；掌握本职业的关键技术技能，能独立处理和解决技术或工艺难题；在技术技能方面有创新；能指导和培训初、中、高级技工；具有一定的技术管理能力；能按照用户要求，选用合适的建筑装饰装修材料；能操作复杂的机械设备及进行一般的维修。

⑤ 高级技师（职业资格一级） 能熟练运用专门技能和特殊技能在本职业的各个领域完成复杂的、非常规性工作；熟练掌握本职业的关键技术技能；能独立处理和解决高难度的技术问题或工艺难题；在技术攻关和工艺革新方面有创新；能组织开展技术改造、技术革新活动；能组织开展系统的专业技术培训；具有技术管理能力。

1.1.3 装饰装修精细木工职业技能等级知识与操作要求

1.1.3.1 初级工

(1) 知识要求

- ① 看懂装饰木作工程施工图及节点详图做法。
- ② 了解常用木材、人造板性能和用途，木材的防火、防蛀、防潮、防腐、干燥方法。
- ③ 了解装饰装修工程用木材的含水率要求，防止木制作变形的一般方法。
- ④ 掌握常用胶黏剂的性能、使用和保管方法。
- ⑤ 掌握普通吊顶工程施工的一般规定。
- ⑥ 掌握普通木门窗套的制作方法。
- ⑦ 掌握木制作挂装拼缝及一般榫头的制作方法。
- ⑧ 掌握普通地板、踢脚板安装的方法。