



象

棋

经典布局大观



炮

号 151 字 壹 福 (京)

新 出 联： 册 五 卷

# 最新经典布局大观 (B)

8—华艺出版社

(京)新登字 124 号

责任编辑:郑治清

最新经典布局大观(B)

华艺出版社出版发行

新野印刷厂印刷

787×1092 32开 6印张

1997年10月第1版 1998年第1次印刷

印数:1—5000册

ISBN7—80039—012—8

G·6 定价:8.90元

# 目 录

过江鲫 .....	1	万里行 .....	25
莺鸣求友 .....	2	车水马龙 .....	27
铜雀分香 .....	3	天马行空 .....	29
勒马回缰 .....	4	风景旧曾谙 .....	30
牛塘解围 .....	5	分进合击 .....	32
杨柳行间燕子轻 .....	6	铁马金戈 .....	33
彩云追月 .....	8	敢问路在何方 .....	35
雨后复斜阳 .....	9	徐策跑城 .....	36
妙手回春 .....	10	长亭更短亭 .....	38
一夜鱼龙舞 .....	12	老马识途 .....	39
铁骑突出刀枪鸣 .....	13	汉箭朝飞金仆姑(一) .....	40
寒雨连江 .....	14	汉箭朝飞金仆姑(二) .....	42
策杖独行 .....	16	汉箭朝飞金仆姑(三) .....	43
云破月来花影弄(一) .....	17	心有灵犀一点通 .....	45
云破月来花影弄(二) .....	18	白云深处有人家 .....	46
云破月来花影弄(三) .....	19	勒马叩关 .....	47
阳关三叠(一) .....	20	月亮走我也走 .....	49
阳关三叠(二) .....	22	黄鹤知何去 .....	50
龙争虎斗 .....	24	长矛短剑 .....	51

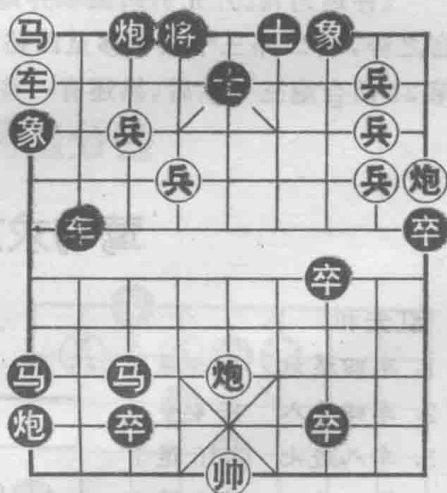
旧貌换新颜·····	53	鱼龙潜跃水成文·····	84
刀劈三关·····	54	龙宫探宝·····	85
胡马窥江·····	56	二炮施威·····	86
乱云飞·····	57	横槊据鞍·····	87
烽火扬州路·····	58	破阵子·····	88
摧破坚壁·····	60	竖子成名·····	89
山光照槛水绕廊(一)·····	61	回马枪·····	90
山光照槛水绕廊(二)·····	62	单骑驰驱·····	91
双双金鹧鸪·····	64	沙场秋点兵·····	92
惊鸿照影·····	66	四面设网·····	94
一手遮天·····	67	晓风残月·····	95
龙泉剑·····	68	左右逢源·····	96
龙困沙滩·····	69	幽谷屯兵·····	97
见龙在田·····	71	各据一方·····	98
腹背受敌·····	72	春燕衔泥·····	99
调虎离山·····	73	马放南山·····	100
牵线搭桥·····	75	雪里藏尊·····	101
图破壁·····	76	金锁连环·····	102
力扫千军·····	77	叶底花·····	103
开路先锋·····	79	将军夜引弓·····	105
三剑客·····	80	二兵戍门·····	106
三顾茅庐·····	81	鱼游水底天·····	107
伯劳飞燕·····	82	沙场匹马还·····	108
燕子归来·····	83	风雨满楼·····	109

敌楼风起暮鸦翔 .....	110	勇将锐卒 .....	133
四面荷花三面柳 .....	111	骅骝开道 .....	134
玉骢难系 .....	113	策马扬鞭 .....	135
风送一帆轻 .....	114	并驾齐驱 .....	136
两个黄鹂鸣翠柳 .....	115	春人鸟争鸣 .....	137
双龙摆尾 .....	116	驱车引路 .....	138
风卷残云 .....	117	自有后来人 .....	139
飞上枝头变凤凰 .....	118	能攻善守 .....	140
大浪淘沙 .....	119	千里逢迎 .....	142
鹰击长空 .....	120	侧面封锁 .....	143
卷狂澜 .....	121	水陆并进 .....	144
双峰插云 .....	123	带子夺标 .....	145
绕树三匝 .....	124	临潼斗宝 .....	146
愚公移山 .....	125	防空演习 .....	147
龙抱胡顺卧里泉 .....	126	腾云驾雾 .....	148
马鸣风萧萧 .....	127	飞行堡垒 .....	149
调兵遣将 .....	129	三擒孟获 .....	150
不尽长江滚滚来 .....	130	伏虎将军 .....	151
满路飘香麝 .....	131	八仙过海 .....	152
铁牛犁春 .....	132	二钓金鳌 .....	153

# 过江鲫

红先胜

1. 车九平六 将4地1
2. 炮五平六 车2平4
3. 兵六进一 将4退1
4. 兵六进一 将4平5
5. 兵六进一 车4退4
6. 马九退七 车4进1
7. 炮六平三 后卒平6
8. 后兵平三 卒6平7
9. 兵三平四 后卒平6
10. 前兵平三 卒6平7
11. 兵三平四 后卒平6
12. 兵二平三 卒6平7
13. 炮一平三 象7进9
14. 兵三平二 象9退7
15. 前炮平二 后卒平6
16. 兵二平三 卒6平7
17. 兵三平四 后卒平6
18. 前兵平五 将5平4
19. 兵五平六 将4进1
20. 兵七平六 将4进1
21. 炮三平六 炮3平5<sup>①</sup>
22. 炮二进一 象7进5
23. 马七进五 将4退1
24. 前兵平五 卒6平5
25. 兵四平五 将4退1<sup>②</sup>
26. 炮二进二 将4进1
27. 后兵平六 马3退4
28. 兵六进一 将4退1
29. 兵六进一



〔注〕：①如卒6平5，则后兵平五将4退1，兵五进一象7进5，兵四平五炮3平5，马七退六卒5平4，炮二平五，红胜定。

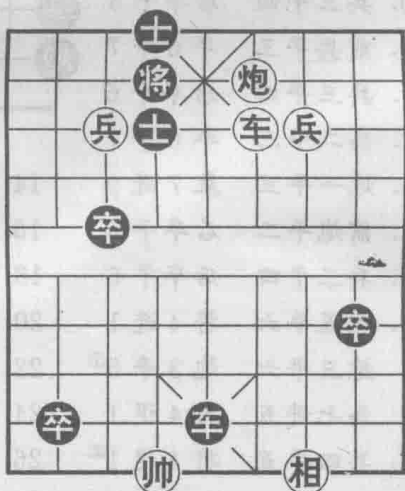
②如士6进5，则马五退三士5进6，前兵平六将4平5，炮二进一，红胜。

〔评述〕：红方先引回黑车并缚之以马，然后巧借炮打闷宫之势，将二路三个兵转移至四路发动进攻，构思颇为新奇。第21回合炮三平六后，黑还有一些应法，但亦不能挽救危局。

## 莺鸣求友

红先和

- |          |      |
|----------|------|
| 1. 车四退六  | 车5退2 |
| 2. 车四平八  | 将4平5 |
| 3. 车八进七  | 将5退1 |
| 4. 炮四平六  | 卒3进1 |
| 5. 兵七平六  | 卒3进1 |
| 6. 兵三平四  | 车5进3 |
| 7. 帅六进一  | 车5退1 |
| 8. 帅六退一  | 卒3进1 |
| 9. 兵四平五  | 卒3进1 |
| 10. 相三进五 | 车5退1 |
| 11. 炮六平七 | 车5进1 |
| 12. 炮七进一 | 士4进5 |
| 13. 兵五进一 | 将5平6 |



14. 兵五平四 将6平5



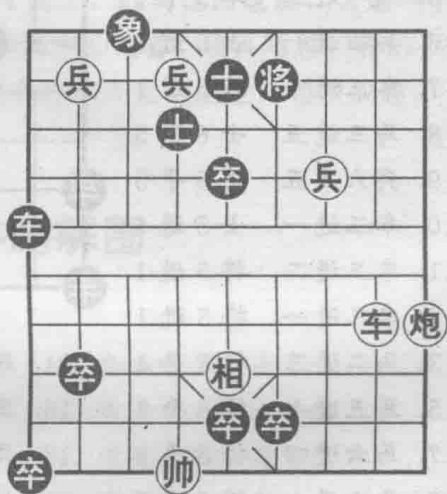
15. 车八平五 车 5 退 7      16. 兵四平五 将 5 进 1  
 17. 兵六平七 卒 3 平 2      18. 帅六进一 卒 8 平 7  
 19. 兵七平六 卒 7 平 6      20. 炮七退五 卒 6 平 5  
 21. 帅六平五 卒 5 进 1      22. 帅五平四 卒 2 平 3  
 23. 炮七平二 卒 3 平 4      24. 炮二退三

〔评述〕：首着车四退六很有特色，也很精彩。

## 铜雀分香

红先和

1. 车二平四 士 5 进 6  
 2. 车四进四 将 6 进 1  
 3. 兵三平四 将 6 平 5  
 4. 炮一平五 车 1 平 5  
 5. 兵四平五 将 5 平 6  
 6. 兵五平四 将 6 退 1  
 7. 炮五平四 车 5 平 6  
 8. 兵四进一 将 6 退 1  
 9. 兵四进一 将 6 平 5  
 10. 兵四进一 车 6 退 4  
 11. 炮四平九 士 4 退 5  
 12. 炮九进五 卒 5 进 1  
 13. 帅六进一 卒 6 平 5  
 14. 帅六平五 士 5 退 4  
 15. 兵六进一 将 5 平 4  
 16. 炮九进一 将 4 进 1  
 17. 炮九平四 卒 5 平 6  
 18. 炮四退七 卒 2 进 1



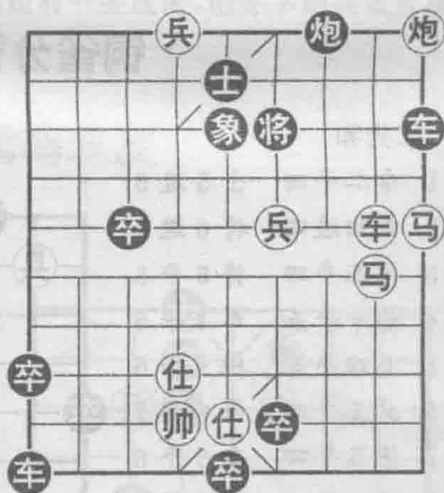
19. 炮四退一 卒2进1 20. 相五进七 将4进1

〔评述〕：红车四进四，弃车逼将，算度深远，堪称佳着！

## 勒马回缰

红先和

1. 兵四进一 将6退1
2. 车二进三 炮7进1
3. 车二平三 将6退1
4. 车三进一 将6进1
5. 马一进三 车9平7
6. 兵四进一 士5进6
7. 车三退一 将6退1
8. 马三进五 士6退5
9. 兵六平五 将6平5
10. 车三进一 士5退6
11. 车三退二 将5进1
12. 车三进一 将5进1
13. 马二进三 将5平4
14. 马三退五 将4平5
15. 马五进七 将5平6
16. 马七进六 将6平5
17. 马六进四 将5平6
18. 马四退六 将6平5
19. 马六退七 将5平6
20. 马七退五 将6平5
21. 马五进三 将5平4
22. 马三进四 将4平5
23. 马四进六 将5平4
24. 马六退八 将4平5
25. 炮一平九 卒1平2
26. 车三退一 将5退1



- |          |         |          |                      |
|----------|---------|----------|----------------------|
| 27. 炮九退一 | 车 1 退 8 | 28. 车三进一 | 将 5 进 1 <sup>①</sup> |
| 29. 马八退七 | 将 5 平 6 | 30. 车三平九 | 卒 2 进 1              |
| 31. 车九退七 | 卒 2 平 1 | 32. 仕五进四 | 卒 1 平 2              |
| 33. 仕六退五 | 将 6 退 1 | 34. 马七退九 | 将 6 平 5              |
| 35. 帅六进一 | 将 5 退 1 | 36. 帅六退一 | 卒 2 平 3              |
| 37. 帅六进一 | 前卒平 2   | 38. 帅六退一 | 卒 2 平 3              |
| 39. 帅六进一 | 将 5 进 1 | 40. 马九退八 | 后卒进 1                |
| 41. 马八退七 | 卒 3 进 1 | 42. 马七进九 | 卒 3 进 1              |
| 43. 帅六退一 |         |          |                      |

〔注〕：①如将 5 退 1，则马八退六将 5 平 4，车三平九卒 2 进 1，车九退七卒 2 平 1，马六退七卒 1 平 2，马七退八，和。

〔评述〕：自第 13 至 24 回合，红马迂回盘旋，为炮一平九解杀还杀创造条件，是本局中心内容，颇具巧思。第 27 回合黑车退回送吃，第 31 回合红车亦退回送吃，相映成趣。

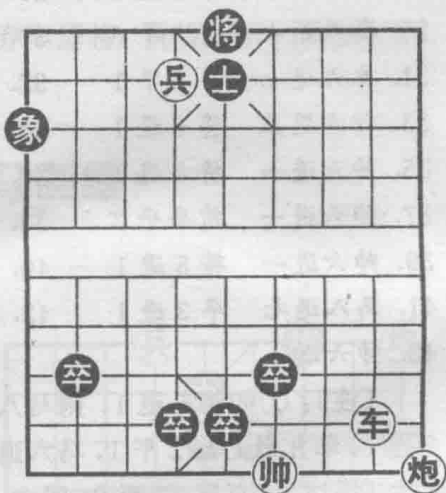
## 牛塘解围

### 红先和

- |          |         |          |         |
|----------|---------|----------|---------|
| 1. 车二进五  | 象 5 退 7 | 2. 车二平三  | 士 5 退 6 |
| 3. 车三退八  | 士 6 进 5 | 4. 车三平五  | 士 5 进 4 |
| 5. 帅四平五  | 卒 6 平 5 | 6. 车五平二  | 马 4 退 6 |
| 7. 车二平四  | 卒 3 平 4 | 8. 帅五平四  | 卒 4 平 5 |
| 9. 车四平三  | 将 4 平 5 | 10. 炮一退九 | 卒 4 进 1 |
| 11. 兵七平六 | 士 4 退 5 | 12. 车三进八 | 士 5 退 6 |
| 13. 车三退一 | 马 6 进 8 | 14. 车三退七 | 后卒平 6   |

15. 车三平二 卒6进1  
 16. 车二平四 卒5平6  
 17. 帅四平一 卒2平3  
 18. 炮一进一 卒3平4  
 19. 炮一平二 后卒平5  
 20. 炮二平六 卒5进1  
 21. 帅四进一 卒5平4

〔评述〕：黑士6进5，如误走车5退8反将，则车三平六吃马，卒4进1，马六进四杀！红胜。

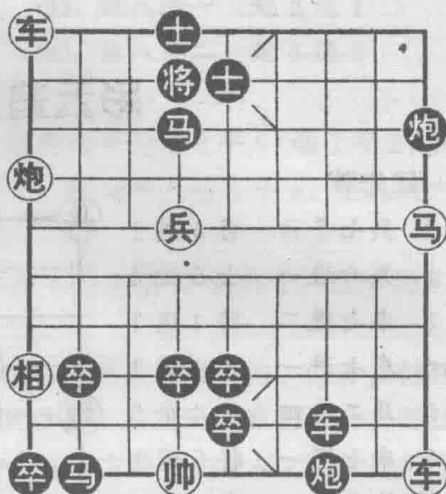


## 杨柳行间燕子轻

### 红先和

- |          |      |          |      |
|----------|------|----------|------|
| 1. 车九退一  | 马4退2 | 2. 车九平八  | 将4进1 |
| 3. 兵六进一  | 将4平5 | 4. 马一进三  | 炮7退6 |
| 5. 车一进七  | 炮7退1 | 6. 车八退一  | 士5进4 |
| 7. 兵六进一  | 将5平6 | 8. 兵六平五  | 将6退1 |
| 9. 兵五平四  | 将6平5 | 10. 车八进一 | 将5退1 |
| 11. 车一进二 | 炮7退2 | 12. 炮九进三 | 士4进5 |
| 13. 车八进一 | 士5退4 | 14. 车八退七 | 士4进5 |
| 15. 车八进七 | 士5退4 | 16. 车八退九 | 士4进5 |
| 17. 车八进九 | 士5退4 | 18. 车八退八 | 士4进5 |
| 19. 车一平三 | 车7退8 | 20. 炮八平三 | 卒1平2 |

21. 车八平九<sup>①</sup> 将5平4  
 22. 炮三退八 士5进6  
 23. 炮三平二 前卒平4  
 24. 帅六平五 卒5进1  
 25. 帅五平四 后卒平5  
 26. 车九平六<sup>②</sup> 前卒平4  
 27. 帅四进一 卒4平5  
 28. 炮二平五 卒5进1  
 29. 帅四平五



〔注〕：①如甲，车八进八则士5退4，炮三退八后卒平6，兵上平五卒5平4，帅六平五后卒平5，兵五进一将5进1，车八退一将5退1，车八平四卒5进1，帅五平四卒5进1，黑胜。乙，炮三退九，则将5平4，炮三平八士5进6，炮八平九（相九进七卒进1，车八平六前卒平4，帅六平五卒5进1，帅五平四卒4进1，黑胜）卒4进1，车八平六前卒平4，帅六平五卒4平5，帅五平四后卒平6，炮九进一将4平5，黑胜。

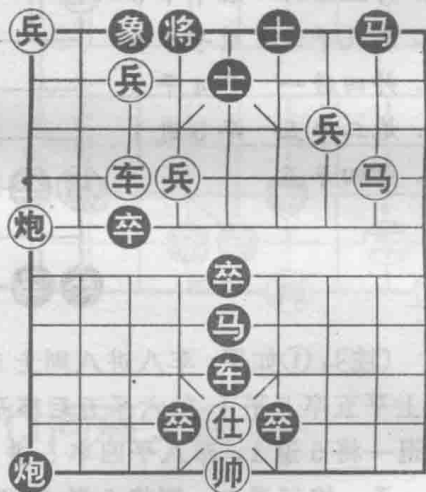
②如炮二平六则后卒平6再将4平5，黑胜。

〔评述〕：此则构局黑势甚强，第20回合红始得解危。至此，黑不甘心走卒4进1兑子速和，而走卒1平2主动求变，以下红如应付不当，亦有输棋的可能。

# 彩云追月

红先胜

1. 兵七平六 将4进1
2. 兵六进一 士5进4
3. 车七进二 将4退1
4. 车七进一 将4进1
5. 马二进四 将4平5
6. 车七退一 将5进1
7. 炮九进二 士4退5
8. 车七退一 士5进4
9. 车七退二 士4退5
10. 车七进二 士5进4
11. 车七退三 士4退5
12. 车七平五 将5平4
13. 马四退五 将4退1
14. 马五进七 将4退1
15. 马七进八 将4平5
16. 炮九平五 士5进6
17. 炮五退四 士6进5
18. 马八退六 将5平6
19. 炮五平四 马8进6
20. 车五退二 卒6平5
21. 车五退一 卒4平5
22. 帅五进一 士5进4
23. 兵三进一 士4退5
24. 兵九平八 炮1退5<sup>①</sup>
25. 兵八平七 炮1平5
26. 兵三平四 将6平5
27. 炮四退三 炮5进2
28. 炮四平八 炮5平2
29. 炮八进二 炮2退1<sup>②</sup>
30. 炮八进一 炮2退1
31. 炮八进一 炮2退1



32. 炮八进一 炮2退1 33. 炮八进一 炮2退1

34. 炮八进一 炮2平4 35. 炮八进二 炮4退1

36. 炮八平六

〔注〕：①如炮1退8，则兵八平七将6平5（炮1平2，兵七平六），兵三平四炮1平6，炮四平八将5平6，炮八进六士5退4，兵七平六，红胜。

②如炮2平5，则炮八进七士5退4，炮八平六士6退5，炮六退九，红胜定。

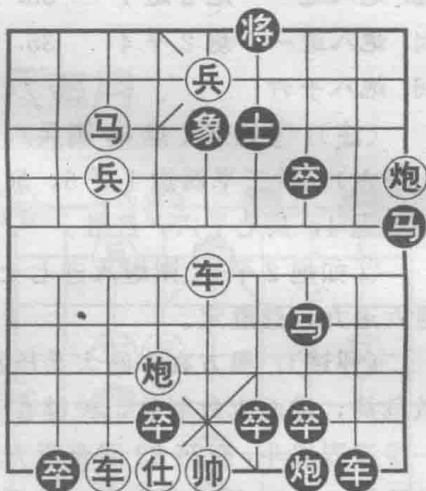
〔评述〕：黑方在中路大兵压顶，力重千钧。红方如何挽救危局，进而克敌制胜，关键在于左右子力有机配合。经过一番激烈战斗，至第22回合双方主要子力兑掉，转入残局细微阶段。第24回合兵九平八似缓实紧，控制黑将右移，否则将成和局。末尾双炮追随，红胜已定。

## 雨后复斜阳

### 红先胜

- |          |      |          |      |
|----------|------|----------|------|
| 1. 兵五平四  | 将6进1 | 2. 马七进六  | 将6退1 |
| 3. 马六退五  | 将6平5 | 4. 马五进七  | 将5平6 |
| 5. 炮六平四  | 马7退6 | 6. 马七退五  | 将6平5 |
| 7. 马五退四  | 士6退5 | 8. 车五进四  | 将5平4 |
| 9. 车五进一  | 将4进1 | 10. 车五平六 | 将4退1 |
| 11. 马四进五 | 将4进1 | 12. 马五进四 | 将4退1 |
| 13. 炮一进三 | 车8退9 | 14. 兵七平六 | 卒6平5 |
| 15. 仕六进五 | 卒2平3 | 16. 兵六进一 | 将4平5 |

- 17. 炮四平五 将5进1
- 18. 马四退三 将5平6
- 19. 马三进二 将6平5
- 20. 马二退三 将5平6
- 21. 马三退五 将6退1
- 22. 马五进六 将6进1
- 23. 炮五平七 将6平5
- 24. 炮七进六 将5退1
- 25. 马六退四 将5进1
- 26. 马四进三 将5平6
- 27. 兵六进一



〔评述〕：第1至13回合，红方通过巧妙的连将，终于将黑车引回且困住，赢得进攻时机。第14回合兵七平六存在双叫杀，使黑方不得不采取先弃卒遮帅再平卒吃车的挽救措施，又抢先了一步棋。自第16回合兵六进一起，进入一个新的阶段，红方控制局势步步进逼，至22回合大局已定。以下所列的杀法，干净利落。

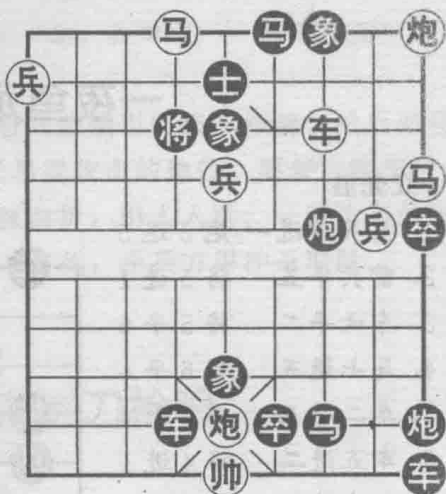
## 妙手回春

红先和

- |         |      |         |      |
|---------|------|---------|------|
| 1. 马六退八 | 将4退1 | 2. 炮一退一 | 士5进6 |
| 3. 车三进一 | 士6退5 | 4. 车三退三 | 士5进6 |
| 5. 车三进三 | 士6退5 | 6. 车三退七 | 士5进6 |



7. 车三进七 士 6 退 5
8. 车三进一 士 5 进 6
9. 马一进二 炮 9 退 7
10. 马二进四 将 4 平 5
11. 兵五进一 将 5 平 6
12. 兵五平四 将 6 进 1
13. 马四退六 车 4 退 7
14. 车三退二 将 6 退 1
15. 车三进一 将 6 退 1
16. 车三平六 卒 5 进 1
17. 帅五平六 炮 9 进 8
18. 车六进一 将 6 进 1
19. 马八退六 将 6 平 5
20. 车五退八 卒 6 平 5
21. 兵九平八 炮 6 退 8
22. 兵八平七 将 4 进 1
23. 兵二平三 炮 6 平 9
24. 兵四平五 炮 6 平 5
25. 兵四进一 炮 8 平 5
26. 兵八平七 将 4 进 1
27. 兵三平四 炮 8 平 5
28. 兵四进一 将 4 进 1
29. 兵三平四 炮 8 平 5
30. 兵七平八 将 4 退 1
31. 兵四平三 炮 5 平 8
32. 兵三平四 将 4 退 1
33. 兵四进一 将 4 进 1
34. 兵七平八 将 4 退 1
35. 兵四进一 将 4 进 1
36. 兵七平八 将 4 退 1
37. 兵四进一 将 4 进 1



〔评述〕：红一路车被对方所利用，第17回合黑炮9进8造成强大攻势，红不得不舍车换卒以挽救危机。第22回合红兵二平一吃卒后去掉后患，已无败局。第31回合黑炮8平5恰到好处，和定。