



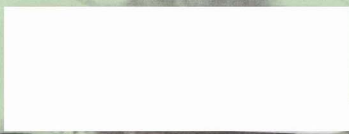
1943

滇西大复仇



滇西反攻战影像全纪录

卢兴顺 刘波◎著



日中戦争の戦場オールスケッチ
雲南西部での復讐—滇西反撃戦映像全記録

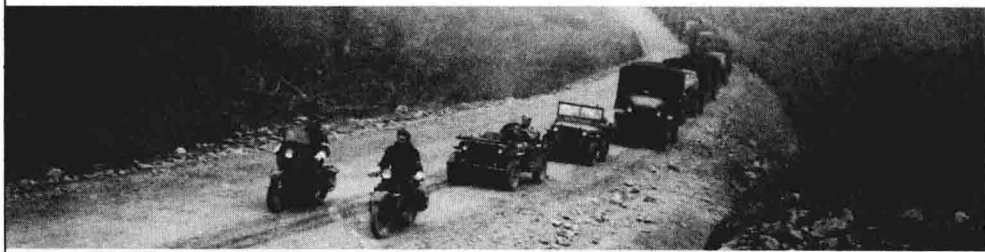
長城出版社

中国抗日战争战场全景画卷丛书

滇西大复仇

滇西反攻战影像全纪录

卢兴顺 刘波◎著



长城出版社

图书在版编目 (CIP) 数据

滇西大复仇：滇西反攻战影像全纪录/卢兴顺，刘波著.-北京：长城出版社，2015.7
(中国抗日战争战场全景画卷)

ISBN 978-7-5483-0247-6

I. ①滇… II. ①卢… ②刘… III. ①国民党军—抗日战争时期战役战斗—史料—云南省 IV. ①K265.210.6

中国版本图书馆CIP数据核字(2015)第168431号

总策划/徐华

责任编辑/张维城

滇西大复仇——滇西反攻战影像全纪录

著 者 / 卢兴顺 刘波
出 版 / 长城出版社
地 址 / 北京甘家口三里河路40号
邮 编 / 100037
电 话 / (010) 66817982 66817587
开 本 / 720×1000mm 1/16
字 数 / 160千字
印 张 / 16.75印张
印 刷 / 三河市灵山红旗印刷厂
版 次 / 2015年8月第1版
印 次 / 2015年8月第1次印刷
印 数 / 1-5000册

书 号 / ISBN 978-7-5483-0247-6/E·1238
定 价 / 39.80元

编委会：

张宪文（中国现代史学会名誉会长）

李际均（军事科学院原副院长、中将）

赵 丕（军事科学院原战略研究部部长、少将）

郑建邦（民革中央专职副主席）

周 明（中国报告文学学会副会长）

徐 焰（国防大学战略研究部教授）

史滇生（海军指挥学院教授）

彭训厚（军事科学院研究员）

程步涛（解放军文艺出版社原社长）

党德信（全国政协原文史办主任）

主 编：徐 华

执行主编：李荣胜 箫 笛

图片提供：

中国人民抗日战争纪念馆

中国抗日战争名将纪念馆

中国第二历史档案馆

台湾国民党党史馆

国家图书馆

解放军画报社

建川博物馆

总编撰人：李荣胜 韩振宇



爆发于上世纪30年代到40年代的抗日战争，是中国现代史上最成功抵御外来侵略，并最终取得胜利的战例，是近百年来中华民族屡遭外辱、屡战屡败之后取得的唯一一次伟大胜利。然而，中华民族为此付出了惨重的代价。在这场战争中，国共两党也都为此作出了艰苦卓绝的努力。记住这段历史，颂扬抗战英雄，并将全民族的抗战精神代代相传下去，对于中华民族自立于世界民族之林，乃至对于海峡两岸和平统一，都具有重大的现实意义。

由于历史的原因，目前大陆尚没有一套系统、全面介绍抗日战争，特别是包括国民党军队在抗日前线正面战场的全景丛书。在海峡两岸努力争取和平统一的今天，编辑这样一套丛书在大陆出版，已经到了可以付诸实施的时候。

由长城出版社组织、策划、撰写的《中国抗日战争战场全景画卷丛书》，集海峡两岸抗战研究成果，以纪实文学形式全方位、多视角地描绘了自1931年至1945年间中国抗日战争的全过程。

丛书作者均是当今军史、战史、军事文学及军事研究领域著名专家、学者、文学大家，参与创作及编辑。该套丛书通过不同渠道征集了反映中国抗战的万余幅历史图片，以图文并茂的形式将那场铭刻于史的战争，直观、真实地呈现于读者眼前。

本套丛书经过专家充分论证，并且得到了台湾国民党中央宣传部及国民党党史馆等有关方面的支持与帮助。

这套丛书分为正面战场和敌后战场两大部分。

第一部分：正面战场

涵盖了长城抗战影像全纪录、平津抗战影像全纪录、一二八淞沪抗战影像全纪录、淞沪大会战影像全纪录、太原大会战影像全纪录、南京保卫战影像全纪录、徐州大会战影像全纪录、武汉大会战影像全纪录、长沙大会战影像全纪录、桂南会战影像全纪录、枣宜会战影像全纪录、中原抗战影像全纪录、中条山会战影像全纪录、滇缅大会战影像全纪录、滇西反攻战影像全纪录、缅北反攻战影像全纪录、浙赣会战影像全纪录、常德保卫战影像全纪录、衡阳保卫战

影像全纪录、桂柳会战影像全纪录、湘西会战影像全纪录、上高会战影像全纪录、南昌会战影像全纪录、随枣会战影像全纪录、美国援华空军抗日影像全纪录、东北义勇军抗日影像全纪录、绥远抗战影像全纪录、中国空军抗战影像全纪录、苏军出兵东北抗日影像全纪录、侵华日军投降影像全纪录、审判日本战犯影像全纪录，计31册。

第二部分：敌后战场

涵盖了平型关抗战影像全纪录、百团大战影像全纪录、东北抗联抗日影像全纪录、八路军抗战影像全纪录、新四军抗战影像全纪录，计5册。

全书共36册，单册15—20万字左右，每册均配有百余幅珍贵历史图片。

这套丛书是建国以来第一次系统、全面地反映国共两党共同抗战的丛书，以报告文学形式全景式反映国共两党共同抗战的图书尚属首次。这是一项具有传承和警示意义的浩大工程。它将昭示后人：中华民族是不能分裂的，中华民族是有能力抵御任何外来侵略的，中华民族的团结统一比什么都重要！

编者

太平洋战争爆发后，日军相继占领香港、菲律宾，1942年1月，又以重兵集结于缅南及泰北地区，觊觎战时中国唯一国际通道滇缅公路。此后仰光陷落，怒江以西的德宏、腾冲、龙陵也相继沦陷，这意味着中国将再次成为与世隔绝的“孤岛”。对亚洲局势，美国总统罗斯福异常关注，他曾担心中国的抗战形势因日本的封锁而崩溃。1月30日，日军攻占毛淡棉当天，罗斯福即在内阁会议上提出“开辟一条空中运输线和另辟一条陆上补给线”，并要求空军上将阿诺德研究将物资空运到中国的一切可能的途径，“不管多么困难，我们都必须使航线保持畅通”。在这样的背景下，飞越驼峰航线开始启用。1942年3月21日，美国空军组建了“阿萨姆-缅甸-中国”空中运输部队，并于当天由25架泛美航空机开始空运。然而这条世界上最危险的航线并不能十分有效地向中国提供援助，在这种情况下修筑一条新的陆上公路就十分必要了。计划修建的中印公路始于印度雷多，经密支那后分为南北两线，南线经八莫、南坎至畹町与滇缅路相连；北线越过伊洛瓦底江，经腾冲、龙陵与滇缅路相接。因此，为修建中印公路，必须打通缅甸及云南境内被日军占据的所有据点。为此，中国驻印军与滇西远征军分别发起了缅北大战及滇西大战。

1943年10月，中国驻印军对缅北发起反攻，中国远征军为策应此次反攻，打通国际交通线，于1944年5月强渡怒江发起滇西反攻战役。这期间，中国政府重组的以卫立煌上将为为首的20万中国远征军，利用国际反法西斯战争发生转折的有利时机，在美国盟军和滇西各族人民的全力支持下适时强渡怒江，向盘踞滇西的数万日寇发起全面反攻，经过8个多月的浴血奋战，毙敌2.1万多人，最终于1945年1月20日将侵略者赶出国门，粉碎了日军为切断中印公路而实施的“断”作战计划，收复了滇西广大国土，与驻印军会师芒友，取得了滇西反攻战的最后胜利。

滇西反攻战是中国抗日战争的重要组成部分，也是世界反法西斯战争的重要组成部分，开创了抗日战争中将日寇逐出国境之先河。中国远征军及滇西各族人民浴血奋战，取得了伟大胜利。同时，在这场英勇悲壮的战争中，云南各族人民同仇敌忾，为民族解放事业做出了卓越的贡献，同时也付出了巨大的牺牲。




滇西反攻战从1944年5月11日开始，至1945年1月27日结束，历时8个月16天，日军第56师团全部被歼，第2师团及第53师团被歼一部，死伤、被俘共21057人。中国军队出动7个军14个师和其他特种独立团共16万多人，伤亡、失踪共67463人。

滇西反攻战的胜利，彻底粉碎了日军对我国实施东西突击，最终称霸亚洲太平洋地区的梦想。在这场事关中华民族存亡和世界反法西斯战争胜败大局的战略决战中，中国远征军、美国盟军、爱国华侨和滇西各族人民团结一心，英勇奋战，以伤亡20多万军民的代价，谱写了一曲爱国主义和国际主义的大史诗。

值得我们特别铭记的是，在伟大的滇西反攻战中，沦陷区的各族民众迅速建立了“龙潞抗日游击队”、“滇西边区自卫军潞江支队”、“福碧泸练民众抗日自卫队”、“陇川自卫队”、“耿沧抗日自卫队”以及“滇西兄弟民族女护士队”等多支各式抗战武装组织，这些由汉族和佤、傣、拉祜、布朗、景颇、傈僳、回、藏和白族等少数民族组成的抗日队伍，风起云涌，波澜壮阔，被统称为“滇西义勇军”，先后共达10万之众（牺牲者7000余人）。这样多的各民族兄弟姐妹前赴后继，共同御外，“誓死杀东洋”，“宁为战死鬼，不作亡国奴”，将血肉之躯筑进中华民族伟大抗日战争的长城之中，使抗战之火形成燃遍滇西大地的燎原之势，给日寇予沉重打击，这种情形在中国以至于世界范围内都极为罕见。这是我们中华民族大团结精神的空前升华，体现了滇西人民极大的爱国热忱和高尚的民族情怀。





目录 contents

01 CHAPTER ONE

第一章 反攻前的滇西局势/1

1937年12月13日，日军在南京进行了惨绝人寰的大屠杀。四年半以后，这一幕又在滇西重演。云南近代公路的修建，历经三任主席，龙云成为“终结者”……

一、彩云之南/2

三、滇西腾龙边区沦陷/21

五、滔滔罪行/36

二、岌岌可危的后方补给线/5

四、日寇逼近怒江，滇西危急/27

六、滇西人民的坚强斗争/50

02 CHAPTER TWO

第二章 吹响反攻号角——强渡怒江/75

罗斯福的五封电报，成为中国远征军的调动令。勘察地形之前，美军顾问团参谋多尔不知道卫立煌了解得如此之多。翻越高黎贡山，卫立煌走的是一条已有三代人没有走过的路……

一、从“大后方”到“最前线”/76

三、直指腾冲、龙陵/94

二、翻越高黎贡山/90



03

CHAPTER THREE

第三章 “东方直布罗陀” 被染红的土地 / 99

松山一战，中国远征军缴获的居然是自己的坦克。1939年，如果金光少佐知道自己的下场，他在用野炮炸死中国军队一名军长时可能会手下留情……

一、危机四伏 / 100

三、被鲜血浸泡的山峰 / 107

五、顽歼悍敌 / 118

二、喋血无功 / 102

四、妙计，彰显英雄本色 / 111

04

CHAPTER FOUR

第四章 血色腾冲 / 123

攻打来凤山时，中国军队的“战场拉拉队”喊出的不是“加油”，而是震天动地的“杀——杀——杀——”。腾冲一战异常惨烈……

一、“极边一城”的战时风光 / 124

三、“每一片树叶上都有两个以上的弹孔” / 136

二、“地空火力” / 129

四、凤凰浴火，涅槃重生 / 142





目录 | contents

05

第五章 要塞争夺拉锯战/145

一战龙陵，第11集团军采用的是围三阙一的战术，最后只落了个一厢情愿。二战龙陵，日军被迫实施“断”作战，乾坤一掷的局面出现。三战龙陵，远征军摧枯拉朽……

- 一、拔除平戛据点/146
- 三、二战龙陵/160

- 二、受挫，首攻龙陵/149
- 四、克敌反扑，收复龙陵/171

06

第六章 边境线上涤荡残敌/177

攻击回龙山受阻，卫立煌恼了，限期攻下；美国联络官不耐烦了，“我们毫不怀疑最后的结果，可是迟到的胜利是没有意义的”；陈明仁怒了，“拿不下回龙山，我就死在山头上”……

- 一、粉碎日寇“断”作战/178
- 三、“太阳当顶”，驱敌出境/188

- 二、回龙山下的“军令状”/182



07

CHAPTER SEVEN

第七章 芒友会师/193

1945年1月28日，是同盟国最高兴的一天，是日本最不高兴的一天。地上，中印公路业已通车；地下，中印输油管道已经贯通。日军再也笑不出来了……

一、载入史册的胜利时刻/194

三、贯通油运大动脉/210

二、通向“东京之路”全线通车/199

四、打通中印公路/214

08

CHAPTER EIGHT

第八章 滇西军民的贡献/221

陈嘉庚一倡导，滇缅运输线上出现了“神行太保”。前线物资匮乏，福碧泸练自卫队队员手中的“武器”变成了“一人一条粮袋”。在“一寸山河一寸血，十万青年十万军”的呼唤下……

一、积极组织抗日武装/222

三、十万青年十万军/238

二、倾力支援的云南人民/233

四、华侨机工血洒生命线/240





目录 | contents



第九章 历史丰碑，永存人间 / 243

被称之为奇迹的“驼峰航线”、穿过莽莽原始森林的史迪威公路、翻越喜马拉雅山的中印输油管道，无不渗透着创造者的汗水与血水……

一、反攻战役的历史功绩 / 244

二、宝贵的抗战精神 / 246

后 记 / 250

参考文献 / 251

01

CHAPTER ONE



第一章 > 反攻前的滇西局势

1937年12月13日，日军在南京进行了惨绝人寰的大屠杀。四年半以后，这一幕又在滇西重演。

云南近代公路的修建，历经三任主席，龙云成为“终结者”。

在云南通往缅甸的路上，20万劳工用9个月的时间创造了一个奇迹。

日军士兵必胜信心的恢复，靠的不是武士道精神，而是中国“慰安妇”的肉体。

一、彩云之南

云南地处我国西南边陲，位于北纬21.9°至29.15°、东经97.39°至106.12°之间。对内居金沙江上游，北临川、藏，东连黔、桂；对外雄踞于印度支那半岛顶端，南接越南、老挝，西瞰缅甸。国境线长3207公里，地形十分重要，是祖国西南的天然屏障。

云南全省面积394000余平方公里，山区面积占90%以上。东部高原平均海拔2000米以上，西部横断山地也称横断山脉纵谷区系由高黎贡山、怒山、云岭等高峻山脉与怒江、澜沧江、金沙江上游等河流的河谷相间排列而成。由于河流侵蚀，河床不断加深，形成高山峡谷（一般均在千米以上）、滩多流急。绝少舟楫之便的山地地理环境，给云南的交通联系造成十分困难的条件。虽纷远在秦汉之前，繁衍生息在这块土地上的各族人民，以自己的智慧和血汗，开辟了古南方丝绸之路、五尺道和一条条驿路栈道，沟通了与祖国内地和东南亚各国的联系，促进了经济和文化的发展；但总的说来，云南相比内地省份，交通更为落后。古诗有“蜀道之难于上青天”的名句，滇民更有“一日上一丈，云南在天上”的谚语，皆生动地描绘了云南交通的艰难。

特别是进入近代以后，云南的交通运输仍停留在古老的驿传时代，商品的运输，全靠人背马驮，辗转递送；旅行交通，全赖步行、乘骑、滑竿，在省道（即石板大路）和县道（联系各县、乡间的土路）或更为崎岖的羊肠小道上艰难跋涉。除了一些古桥古渡之外，很多地区行人渡江过河要攀援溜索，坠江坠崖时有发生。如在1910年建成滇越米轨铁路以前，清政府派入云南或云南赴京的各类官员所走的一条重要大道——滇黔大道，由昆明到贵阳全程约700公里，需行20日；昆明—四川泸州大道，全程929公里，需行25日；昆明—西昌大道全程563公里，需行18日；昆明到西藏巴安，全程1243公里，需行43日；昆明到广西百色，全程1096公里，需行28日；昆明至缅甸八莫的滇西大道，全程1170公里，需行33天；通往越南、老挝、缅甸的另一条孔道“昆车（车里，今景洪）旱道”，全程890公里，需行25日。

原始、落后的交通工具和速度，千百年来在影响着云南与祖国内地的交往。在蒸汽机发明以后的时代，中国的自然经济被打破，沦为半封建半殖民地，历来