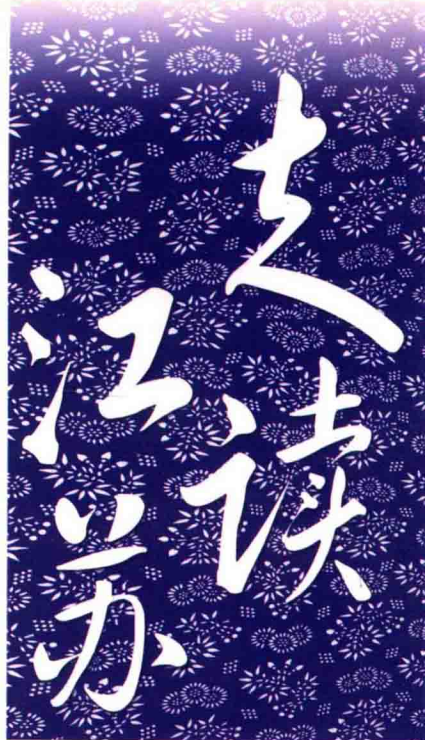
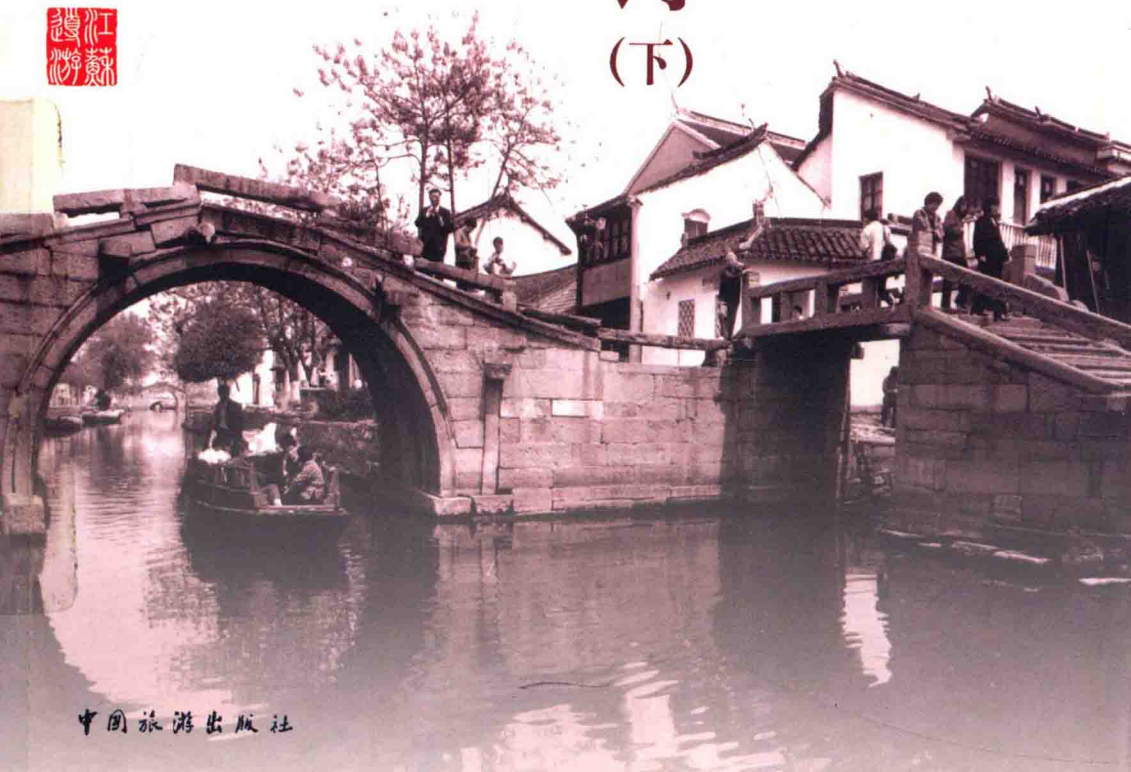


ZOUDU  
JIANGSU  
JIANGSU JINGDIAN  
JINGDIAN DAOYOU CI

江苏经典景点导游词  
(下)



江苏省旅游局◆编

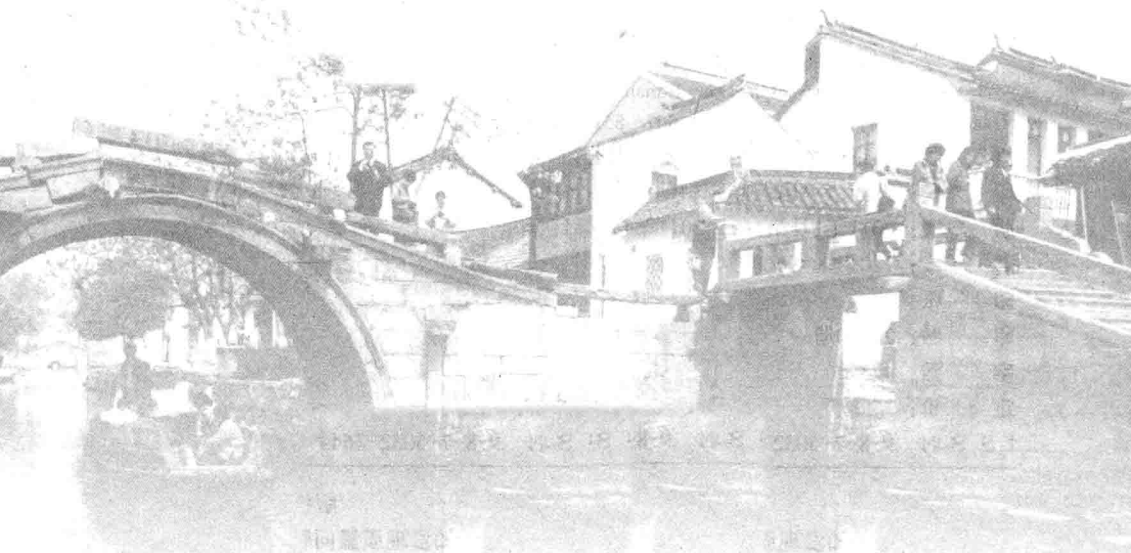


ZOUDU  
JIANGSU  
JIANGSU JINGDIAN  
JINGDIAN DAOYOU CI

江苏经典景点导游词  
(下)



江苏省旅游局◆编



中国旅游出版社

责任编辑：殷 钰  
责任印制：闫立中  
封面设计：赵 芳

图书在版编目(CIP)数据

---

走读江苏：江苏经典景点导游词. 下册 / 江苏省旅游局编. --北京：中国旅游出版社，2011.1  
ISBN 978-7-5032-3644-0

I. ①走… II. ①江… III. ①导游-解说词-江苏省  
IV. ①K928.953

---

中国版本图书馆CIP数据核字(2011)第013352号

书 名：走读江苏——江苏经典景点导游词(下)

---

作 者：江苏省旅游局

出版发行：中国旅游出版社

(北京建国门内大街甲9号 邮编 100005)

<http://www.cttp.net.cn> E-mail:cttp@ccta.gov.cn

发行部电话：010-85166507 85166517

排 版：北京中文天地文化艺术有限公司

印 刷：三河市灵山红旗印刷厂

版 次：2011年1月第1版 2011年1月第1次印刷

开 本：720毫米×970毫米 1/16

印 张：27

印 数：28800册

字 数：473千

定 价：35.00元

I S B N 978-7-5032-3644-0

---

版权所有 翻印必究

如发现质量问题，请直接与发行部联系调换

# 《走读江苏——江苏经典景点导游词》 编写委员会

主任：王咏红

副主任：袁 丁 周 旭 李明耀 詹庚庆 经圣贤  
汤永林 左一响 唐建国 肖 飞

委员：汪振和 王建军 李忠良 苏 伟 沈文娟  
戴 平 陆永军 吉文海 史学健 汤天波  
卢道富 刘 宁 李爱华 吴群蔚 王 剑

组 稿：徐 征 徐立新 秦晓国 李 臻 徐恩军  
焦俊松 孙 强 朱小燕 汪旭芳 孙新李  
丁成斌 魏 军

审 稿：吴群蔚 官 月 王 剑 黄 敏 文朋陵  
储九志 康 泰 吴耀宇 郑素芬

# 序

旅游景区（点）作为社会文明的不断延续和自然文化资源的浓缩展示，是旅游体验的重要载体，有的还成为城市的标识和象征。江苏是文化大省，也是全国著名的旅游大省。在这里，灿烂的历史文化与发达的现代文明交相辉映，秀美的自然风光与浓厚的人文风情相得益彰。众多的旅游景区（点），犹如一颗颗璀璨的珍珠遍布在江苏各地，充分展现了“美好江苏”的形象和魅力。

近年来，尤其是国务院出台《关于加快发展旅游业的意见》以来，我省围绕把江苏建设成为“世界知名、国内一流的旅游目的地”的目标，加快旅游资源开发和旅游景区建设，提升和推出了一批批观光、度假和体验型的旅游景区。2010年，全省4A级以上旅游景区在全国率先突破100家，其中5A级9家，居全国第一。江苏旅游景区的品质得到了海内外游客的一致好评，并吸引了越来越多的海内外游客前来观光、旅游。

为全面展示江苏旅游景区（点）的魅力，提升导游讲解水平，江苏省旅游局组织编写了《走读江苏——江苏经典景点导游词》一书。全书共计91万字，是一本专门为从事服务接待和导游人员提供的景区（点）讲解知识读本。编者紧密结合工作实际，除介绍核心景区外，还对景区周边附属景点和与景区相关的背景知识作了精练介绍和拓展延伸，使导游员对景区（点）相关知识的了解、掌握更加全面，在讲解中可以更大限度地扩大想象空间和审美空间，进一步创造和丰富讲解内容。该书通俗易懂、图文并茂，不仅是一本拓宽导游员知识面、增长见闻见识的好教材，还是旅游者和社会各界了解江苏景区（点）旅游文化的最新指南，是广大旅游者走近江苏、了解旅游的一本重要读本。

相信此书的付梓出版，将有力地推动江苏旅游文化的传播，大大提升“美好江苏”旅游品牌形象的知名度、美誉度和影响力，对旅游事业的发展和读者自身的完善都将大有裨益。读之不仅增长知识，开拓视野，而且轻松自在，神游江苏，得到快乐、悠闲的享受。

王咏红

2011年1月20日

# 目录

*Contents*

<b>扬州市 / 1</b>	南通博物苑 / 90
瘦西湖风景区 / 7	军山 / 96
大明寺 / 16	水绘园风景区 / 101
个园 / 22	苏中七战七捷纪念馆 / 106
何园 / 32	海上迪斯科 / 111
扬州八怪纪念馆 / 42	圆陀角风景区 / 113
扬州汉陵苑 / 48	东方大寿星园 / 115
汪氏小苑 / 53	
隋炀帝陵景区 / 59	<b>泰州市 / 119</b>
普哈丁园 / 64	凤城河风景区 / 123
唐城遗址博物馆、崔致远纪念馆 / 67	光孝律寺 / 135
	梅兰芳纪念馆 / 140
<b>南通市 / 71</b>	乔园 / 147
狼山风景区 / 74	溱湖国家湿地公园 / 153
濠河风景区 / 81	溱潼古镇景区 / 159
中国珠算博物馆 / 87	郑板桥故居 / 166

**徐州市 / 172**

汉文化景区 / 175

龟山汉墓 / 182

项羽戏马台景区 / 187

徐州博物馆 / 191

汉画像石艺术馆 / 195

淮海战役烈士纪念塔景区 / 201

云龙山 / 206

云龙湖风景区 / 213

马陵山 / 217

沛县汉城 / 222

**淮安市 / 226**

周恩来纪念馆 / 229

周恩来故居 / 233

盱眙县铁山寺国家森林公园 / 240

明祖陵 / 244

第一山风景名胜區 / 248

周恩来童年读书处 / 255

《西游记》诞生地——吴承恩故居 / 263

淮安府衙 / 265

中国淮扬菜文化博物馆 / 267

清晏园 / 272

韩信故里 / 279

高家堰 / 283

**盐城市 / 288**

大丰麋鹿国家级自然保护区 / 291

国家级珍禽自然保护区 / 295

盐城海盐历史文化景区 / 298

大纵湖旅游景区 / 306

新四军纪念馆 / 310

新四军重建军部旧址——泰山庙 / 318

射阳息心寺 / 320

盐城科技馆 / 323

东台永丰林农业生态园 / 327

**连云港市 / 331**

花果山风景区 / 334

渔湾风景区 / 347

孔望山风景区 / 351

连岛旅游度假区 / 359

抗日山风景区 / 365

大伊山风景区 / 369

灌南人民革命纪念馆 / 374

**宿迁市 / 380**

洪泽湖湿地公园 / 382

龙王庙行宫 / 387

骆马湖旅游度假区 / 392

平原林海景区 / 396

项王故里 / 400

雪枫公园 / 403

沭阳花木生态旅游区 / 410



# 扬州市

## 一、城市概况

扬州是苏中地区的中心城市。扬州地处江苏省中部，南临长江，北接淮水，京杭大运河纵贯南北，通过润扬大桥和南京诸长江大桥引领苏中对接江南，城区正处在长江与京杭大运河交汇点上，是长三角都市群辐射苏北、鲁南、皖东地区的重要节点城市。扬州市总面积 6634 平方公里，辖广陵、维扬、邗江 3 个区和宝应 1 个县，代管江都、仪征、高邮 3 个县级市。全市总人口 460 万。扬州属于亚热带湿润的气候区。雨量充沛，四季分明，年平均气温 15℃，年均降水量为 1020 毫米。

有文字可考的历史则要从公元前 2480 年说起。在此以前扬州附近称邗国，公元前 486 年，吴王夫差灭邗国，在今扬州西北蜀冈之上筑邗城，这是见诸史籍最早的扬州城。吴王夫差兴师北上，于是征发民夫，从长江经邗城向北凿邗沟，连接一些湖泊，达到淮河，这就是《左传》记载“吴城邗沟通江淮”，邗沟即为最早的运河。

汉代，扬州是封建藩王的封地，藩国的都城。都市繁荣，人丁兴旺，由煮盐和冶炼带动了农业、手工业、商业发达。

隋唐时，扬州成为运河长江的纵横交汇点，在长江、黄河、淮河三大流域的经济、文化的发展交流中起着举足轻重的作用，农业、纺织业、制茶业、编织业及其他手工业的发展，是国内市场的“南北大冲，百货所集”之地，有“富甲天下”、“扬一益二”的美誉。外国商人也云集这里，扬州与广州、泉州、明州同为全国四大对外贸易口岸。

清代的康雍乾时期，扬州经济再次兴盛，其时世界有 10 个拥有 50 万以上居民的大城市，中国就有 6 个，即北京、江宁、扬州、苏州、杭州、广州。扬州成为我国长江流域、中部各省的食盐供应基地，国家重要财政收入盐课占国家财政收入之

半，而其中两淮盐课又占一半。城里盐商云集，水上盐船如梭，四方大贾侨居扬州者不下数十万，富者以千万计。由盐业带动了南北货业，另外漕运、手工业也得到长足发展。

扬州是人文荟萃的文化城，钟灵毓秀之地引动多少文人雅士云集寻胜，雄姿英才荟萃探幽。吟诗作赋，留下多少歌咏扬州佳景的华章；拈毫挥翰，作成多少描摹古城风韵的书画；孜孜探求，写就多少研究古代文化的专著。运河碧水是滋养骚人墨客的甘甜乳汁，“烟花三月”又平添古城名邑的无限风韵。地以人名，文因地著，文地交辉，使“人天美景不胜收”。

扬州是1982年国务院首批公布的历史文化名城，也是1998年首批中国优秀旅游城市，2006年，扬州荣膺“联合国人居奖”。2009年9月，扬州蜀冈—瘦西湖风景区被国家文化部和国家旅游局联合授予“国家文化旅游示范区”称号。这是国家第一座文化旅游示范区。扬州还是全国生态示范市、国家环保城市、国家园林城市、江苏省首个“中国最佳人居环境奖城市”。

扬州是国家信息化试点城市，电子书作为一个新兴产业，在扬州形成了一条由电子墨水、电子纸、电子书构成的电子书产业链，正在打造全球最大的千亿级“电子书城”产业链。2010年4月，扬州三元桥小学已在全世界率先使用电子书上课。

近年来，扬州重大基础设施建设和沿江开发取得重大突破，宁启铁路、润扬长江公路大桥、环城高速、沿江高等级公路相继建成，扬州港实现扩容，已形成以汽车及零部件、化学工业、电子信息、机械船舶制造为主导产业的现代加工制造业基地。扬州是江苏省第一个智能电网产业基地，扬州的发展正从“运河时代”走向“长江时代”。

## 二、知识拓展

### 1.【历史沿革】

扬州是古代九州之一的名称，最早见于《尚书·禹贡》：“淮海惟扬州”。这是一个广泛的地理概念，大致包括了淮河、长江、钱塘江流域的今安徽、江苏、江西、浙江、福建等省。唐代以前的扬州从“木”叫杨州，《史记》、《汉书》及古代碑帖等都记作杨州。随着隋朝的失败，民间改杨州为扬州。

扬州1万年前成陆于长江冲击平原，原始土著为淮夷族，处在东夷部落和百越部落之间。高邮龙虬庄遗址出土的距今7000年至5500年前的水稻种子，是我国第一次发现人工优化水稻品种的珍贵实物史料，把我国人工选种技术提早到5500年以前。

大约在4000年前，河南王油坊文明中的一个部落经徐州迁徙南下，来到扬州，带来了中原文明。3000年前，中原“干”部落来到扬州，周武王封其子姬叔于邗，建了扬州最早的诸侯国——邗国。到春秋末年，江南的吴国发展起来，吞并了江北的邗国，今扬州归入吴国。

公元前486年，吴王夫差“通江淮，筑邗城”。通江淮的邗沟长约170公里，是世界上最早连接江淮两大流域的运河，邗城是扬州最早的建城记载。由于吴、越、楚的征战，邗城后毁于兵火。公元前319年，楚怀王在邗城旧址重新筑城，起名“广陵”，意为“广被丘陵”。

汉代封王，扬州前后叫过广陵、江都、江平等。

吴王刘濞在位期间，封国内开山铸铜，围海煮盐，开凿运盐河，奖励耕种，广陵成为歌吹沸天、富饶美丽的江淮都会，扬州迎来第一个经济强盛时期。江都相董仲舒提出“罢黜百家，独尊儒术”的主张，使儒家成为封建王朝的正统思想，整整影响了神州大地两千多年。现在老扬州城区内还有许多纪念他的地名，如大儒坊、董子祠等。

隋开皇九年（589年），隋文帝杨坚改吴州为扬州，设扬州总管府于广陵城，这是有城以来叫扬州的开始。开皇十八年（598年）改广陵县为邗江县，又设江都县，当时蜀冈上有一个总管府、两个县衙门。605年，隋炀帝利用邗沟、洛水等河道，沟通了长江、淮河、黄河，后来又连通了北面的海河、南面的钱塘江，“南北大运河”形成了人类文明史上第一张跨流域的水路交通网，扬州成为千里运河上最重要的枢纽城市。626年，唐高祖李渊改邗州为扬州，并沿用至今。大运河促进了我国五大流域的经济、文化交流，加上唐代手工业的兴起，扬州成为东南第一大都会，有“扬一益二”之称。唐代的扬州是粮、草、盐、铁的运输中心，是盛唐对外交往的四大名港中海上丝绸之路的起点（山东登州、福建泉州、浙江明州），也是波斯商人珠宝营运的集散地。李白“烟花三月下扬州”和杜甫“胡商别离下扬州”的诗句，描述了盛唐扬州的第二次繁荣。

宋代扬州为金、宋交战前沿，为抗金设有宋大城、宝祐城和夹城，三城连珠为我国古城特例。至今三城遗址已成为扬州旅游的一大宝贵资源。1357年，朱元璋军占领扬州，改为维扬府，后改称扬州府。

清代扬州独占漕运、盐政、河务三大要政之利，康、乾各六次“巡幸”，使得扬州的政治、经济、文化地位一升再升，海盐、药材、茶叶、珠宝四大物流集散，扬州盐政收入独占朝廷收入的近1/4，扬州迎来空前的第三次繁荣。扬州学派、扬州八怪、徽班进京，无一不引领或推动着清代文化的发展，扬州炒饭、伊面（方便面）、扬州包子成为我国餐饮对世界影响最大的产品。

1949年1月25日扬州解放，1958年7月扬州成为省辖市。

## 2.【形象知识】

### (1) 特色文化

#### ● 吃在扬州

“民以食为天”，饮食文化是人类文化中的重要内容，淮扬菜系和京鲁菜系、川湘菜系、闽粤菜系并称我国的四大菜系。扬州是淮扬菜之乡，也是淮扬菜系的中心城市，淮扬菜用料普通，口味清淡，讲究做工，最大特点是中西都适，南北皆宜，常常被选为中外大型活动的宴会用菜，如开国大典、欧佩克会议、全运会等。随着社会生活水平的不断提高，清淡、健康、精致的淮扬菜越来越普遍地受到消费者的欢迎。

#### ● 扬州出美女

唐代的扬州和长安是朝廷特许有夜市生活的城市，一时“十里珠帘”、“高楼红袖”，加上历代文人骚客的笔墨渲染，民间开始流行“扬州出美女”的说法。板桥曾赞叹“千家养女先教曲，十里栽花算种田”，这是肤浅之见。其实扬州美女一直熠熠生辉，汉初有和亲公主刘细君，汉中期有掌上美女赵飞燕、赵合德姐妹，汉末有大乔、小乔，唐代有宫廷才女上官婉儿，元代名伶朱帘秀，清代画家方婉仪，近代的画魂潘玉良，直至清代小说中以扬州姑娘为原型。扬州美女集容貌、气质、文化、修养于一身，融秀气、才气、灵气、逸气为一体，是秀中慧外的美女，更是才女、能女、识女、名女，无愧于智慧精灵，雄姿英才。

#### ● 扬州盐商

清代扬州成为中部各省食盐的集散地，四方富商巨贾云集扬州，其时盐业由朝廷专营，盐商有官衔品级，俗称“红顶商人”。他们大都崇尚儒雅之道，济养文人，品画吟诗；蓄养名伶，举办诗文酒会；扩建庭院，大兴园林，形成独特的扬州盐商文化现象。

#### ● 扬州三把刀

“扬州三把刀”指的是明清以来扬州的餐饮、理发、沐浴三大服务行业中的厨刀、理发刀和修脚刀。清代扬州经济的鼎盛繁荣，聚集着南来北往的富商巨贾，三大服务行业也得到高速度、高层次的发展，茶楼、浴室遍布，形成扬州“早上皮包水，下午水包皮”独特的生活方式。时至今日，扬州大学成为全国最大的培养淮扬菜厨师的基地；扬州沐浴行业的服务技艺依然引领全国的发展。搓背、修脚大师都以“扬州师傅”的金字招牌为骄傲，修脚女工陆琴不仅被选为全国人大代表，还创建了“陆琴学校”培养来自全国各地的修脚技师。

### (2) 市花、市树、市徽、市歌、旅游口号、城市旅游标识

市花：琼花、芍药

市树：银杏、杨柳

市徽：五亭桥

市歌：《茉莉花》

旅游口号：诗画瘦西湖、人文古扬州，给你宁静、还你活力

城市旅游标识：由五亭桥、杨柳、古城墙、仙鹤、月亮和桃花构成

### (3) 重大市政工程

#### ● 江都机场

江都机场位于江都市于沟镇，距扬州主城区直线距离约 30 公里，距泰州约 20 公里。机场由扬州、泰州两市联合共建，隶属民航华东局管理，计划 2011 年年底建成通航。

#### ● 润扬大桥

润扬长江公路大桥南起镇江，北接扬州，是江苏省“四纵四横四联”公路主骨架和跨长江通道的重要组成部分。工程全长 35.66 公里（南延伸段 12 公里），由北接线、北接线高架桥、北引桥、北汊斜拉桥、世业洲互通、南汊悬索桥、南引桥、南接线、南接线延伸段 9 个部分组成。南汊悬索桥主跨 1490 米，是目前中国第一、世界第三的特大跨径悬索桥；北汊桥采用（176+406+176）米的三跨双塔双索面钢梁斜拉桥，全线采用双向六车道（南延伸段四车道）高速公路标准，计算行车速度 100 公里/小时，南延伸段 120 公里/小时。大桥通航净空悬索桥为 50 米，可通过 5 万吨级货轮，斜拉桥为 18 米。它是目前长江上第一座刚柔相济的现代化组合型特大型桥梁。

#### ● 火车站

扬州火车站位于扬州邗江区扬溧高速扬州西出口附近，距市中心约 7 公里。2004 年 5 月 1 日胡锦涛总书记为火车站正式运营剪彩。火车站主站房采用美国布鲁斯·哈夫特建筑设计师公司的造型方案，无柱式站台设计便于电子监控，为国内首创。

#### ● 环城高速

2004 年 9 月，扬州西北绕城高速公路工程项目通过验收，与扬州南绕城公路、润扬大桥北接线相连，标志着在全省 13 个地级市中率先实现了绕城高速公路封闭成环，有力增强了润扬大桥对南北沟通的能力，极大缓解了扬州市过境交通和城市进出口交通压力，为推进沿江开发战略、沟通苏南苏北、促进区域共同发展创造了良好的条件。

#### ● 江都引江水利枢纽工程

位于江都仙女镇南郊京杭大运河、新通扬运河和淮河入江尾间芒稻河的交汇处。这是中国南水北调工程东线的起点。江都水利枢纽工程于 1961 年动工兴建，整个枢纽工程有 4 座大型电力抽水机站以及众多的大型水闸、地下涵洞、鱼道及输变电设备、引排河道组成，是一项实行跨流域调水，远距离输水，具有灌溉、排涝、调水、

南京市

苏州市

无锡市

常州市

镇江市

扬州市

南通市

泰州市

徐州市

淮安市

盐城市

连云港市

宿迁市

发电、航运以及提供城乡工业、生活用水和沿海垦区洗碱冲淤等综合利用功能的大型水利工程。

#### (4) 扬州工艺美术

##### ● 扬州玉器

扬州是我国玉器重要产地，古籍《尚书·禹贡》中便有“扬州贡瑶琨”的记述。早在4000年前，扬州就有了玉石琢磨的活动。清乾隆时，宫中重达千斤、万斤的近10件大玉山，多半为扬州琢制，其中重逾万斤被称为“玉器之王”的《大禹治水图》玉山，成为稀世之宝而闻名遐迩。所谓“天下玉，扬州工”，奥运奖牌“金镶玉”，上海世博会江苏馆镇馆之宝、世界最大的玉雕大白菜也都出自扬州当代玉匠之手。

##### ● 扬州漆器

扬州漆器起源于战国，鼎盛于明清，已有2400多年的历史，是我国木胎漆器的发源地。2006年，扬州漆器被列入国家级非物质文化遗产保护名录。扬州点螺漆器，选用深海夜光螺、珍珠贝、石决明等高档材料精制成薄如蝉翼、小如针尖、细若秋毫的螺片镶嵌制作，经过精致的髹漆工艺，使点螺漆器具有图案精致、色彩绮丽、随光变幻、明亮如镜的艺术特色，被国家列为对外保密工艺。作品常成为赠送给外国元首的国礼，在国际上享有极高的声誉。

##### ● 扬州剪纸

扬州是中国剪纸流行最早的地区之一，唐宋时期就有“剪纸报春”的习俗。扬州剪纸以安徽手抄宣为主，厚薄适中，无染色，线条清秀流畅，构图精巧雅致，形象夸张简洁，形成了特有的“剪味纸感”的艺术魅力，为中国南方民间剪纸艺术的代表之一。2006年5月20日，该遗产经国务院批准列入第一批《国家级非物质文化遗产名录》。扬州剪纸非常适合做成旅游纪念品，它有着浓郁的地方传统特色，价位不高，携带方便，为广大旅游者所喜爱。

##### ● 扬州雕版印刷

扬州汉代已有雕版，雕版印刷技艺（包括木刻版画）始于唐代，是运用刀具在木板上雕刻文字或图案，再用墨、纸、绢等材料刷印、装订成书籍的一种技艺，迄今已有1300多年的历史，比活字印刷技艺早400多年，是世界印刷史的重要组成部分。扬州广陵古籍刻印社至今仍保存着传统的、纯手工的雕版印刷技艺，拥有一批国家级非遗传承人，运用传统工具手工操作，整理、雕刻、出版了一大批珍贵古籍，“原汁原味”地传承了雕版印刷技艺。目前扬州完好保存近30万片古籍版片，同时中国雕版印刷博物馆、雕版印刷技艺传习所相继在扬州成立，传统的雕版印刷技艺得到了保护和发展。2009年9月，扬州雕版印刷技艺成功入选《世界人类非物质文化遗产代表名录》。

## ● 扬州盆景

扬州盆景艺术起始于唐代，清代形成扬派风格，与川派、苏派、海派和岭南派并称中国盆景艺术的五大流派。扬派盆景主要包括树桩盆景、水石盆景、水旱盆景三大类，以树桩盆景最为出色。扬派树桩盆景讲究长寿、常绿，主要取材于松、柏、榆和黄杨，风格上千似游龙，枝无寸直，以棕丝精扎细剪，讲究一寸三弯，枝叶片片如云，制作借鉴国画和古诗的意境，力求盆中有景，景中有情，情中有诗，诗中有画。

# 瘦西湖风景区

## 一、景区概况

“瘦了西湖情更好，人天美景不胜收。”（邓拓）瘦西湖风景区位于扬州城区，占地面积近5平方公里，是国家重点风景名胜区、国家文化旅游示范区、5A级国家旅游景区、全国文明风景旅游区。蜀冈—瘦西湖风景区十分注重保护，在城市腹地实现了20年天际线不变，是“国内唯一的没有视觉污染的景区”，以其自然、历史、生态、人文的独特价值及吃、住、行、游、购、娱6大要素的完美体现，由国家重点风景区晋升为国家第一座文化旅游示范区。瘦西湖风景区则是蜀冈—瘦西湖风景名胜区的核心和精华部分。中国大型的湖上园林群，以其秀丽典雅的自然风韵、悠久丰富的人文景观、相互因借的艺术手法，成为古今中外宾客纷至沓来的著名游览胜地。

## 二、各景点介绍

### 【大虹桥】

“扬州好，第一是虹桥。杨柳绿齐三尺雨，樱桃红破一声箫，处处驻兰桡。”这里就是扬州历史上赫赫有名的虹桥。康熙年间王渔洋主持“虹桥修禊”，文人雅士云集，他的“虹桥飞跨水当中，一字栏杆九曲红；日午画船桥下过，衣香人影太匆匆。”更是脍炙人口，就连乾隆皇帝也曾做诗赞赏过虹桥的景色。

让我们从虹桥开始，领略这“两堤花柳依水，一路楼台直到山”的美景吧。

### 【长堤春柳】

“长堤春柳最依依，才过虹桥便入迷。”春天踏访长堤春柳是最有趣味的。沿湖



景区游览图

滨漫步，看三步一桃，五步一柳。融融的春风中，桃花缤纷艳丽，柳丝婀娜起舞。长堤犹如挂满彩色珠帘的画廊。确是“沾衣欲湿桃花雨，吹面不寒杨柳风”。

### 【徐园】

长堤的尽头便是“徐园”。它是辛亥革命时期军阀徐宝山的祠堂。园中有一馆、一榭、一亭，外有曲水，内有池塘，花木竹石，恰到好处，充分体现了江南园林的精巧雅致。听鹂馆取“两只黄鹂鸣翠柳，一行白鹭上青天”的诗意。门前的两口铁镬，是1500多年前的萧梁时期的治水之物，可见当年扬州冶炼业的发达，扬州经济的繁盛。馆内的楠木罩隔，松竹梅的透雕，精致异常，是扬州现存罩隔中的精品。



### 【四桥烟雨】

在徐园向东望，是“四桥烟雨”楼，每当“山色空濛雨亦奇”之际，这里领略的景致是“四桥飞跨烟雾里”。站在这座楼上，大家可以看到四座色彩和造型各有不同的春波桥、大虹桥、长春桥、莲花桥。烟雨朦胧中，四座桥有远有近，有浓有淡，有高有低。当年乾隆皇帝十分喜爱这里的景色，多次吟诗作赋，并亲笔御赠“趣园”。穿过徐园，站到小虹桥上，顿生豁然开朗之感。极目西看，是瘦西湖最开阔的景区，让我们渐入佳境，领略瘦西湖的绰约风姿。

### 【小金山】

小金山四面环水，是瘦西湖中最大的岛屿，由玉版桥和小虹桥连接，是湖上建筑最密集的地方。风亭、吹台、琴室、草堂、木樨书屋、棋室、月观，全都集中在这里。关于“小金山”的名字，还有着一段来历：说是有一回扬州、镇江的两个和尚闲聊，镇江和尚说：“青山也厌扬州俗，多少峰峦不过江。”扬州的和尚当然不同意这种说法，于是两人就下棋打赌。结果扬州的和尚棋高一着，此景定名“小金山”，并在庭中挂了这样一副对联：弹指皆空，玉局可曾留带去；如拳不大，金山也肯过江来。借用苏东坡与金山和尚下棋的典故，只用了一个“小”字，就把镇江的“金山”引渡过来了。

这块奇异的石头是宋代花石纲的遗物。古代运输用船编号计数，十船为一纲。用船运送花和石头，就被称为“花石纲”。当年的北宋皇帝宋徽宗很喜欢奇花异石，在他六十大寿之际，决定在京城开封府建造一座万寿山。这块来自广西的钟乳石，就是在运输过程中恰好碰上宋江、方腊的农民起义而遗落在扬州的。

### 【琴室、棋室、书屋】

小金山麓，有当年的造园者按照文人雅士喜爱的琴棋书画构置了一组精舍，形制不大，造型清雅，给人淡雅素洁之美。琴室，临水而建，门前古柏两株，皆逾200年，拔地过檐数丈，葱茏叠翠。人人其下，眉髯皆碧。屋前芳径，面水临桥，水边数株垂柳依水，古人常在此面水弹筝。进琴室，是一庭院，东面花瓶门的石额上是“静观”二字，是清代大书法家邓石如的手笔。书房内陈放多宝架，上置经史子集，书卷溢彩，翰墨生香。门外沿墙筑坛，花木幽深，特别是丹桂丛植，花时浓香外溢，金黄出墙，闻桂花香，读万卷书，此乐何极？棋室，小轩内有砖棋盘，两大两小，大者是象棋盘，1米见方，小者是围棋盘，0.6米见方，是乾隆年间江南苏州府造。这是棋室修葺时，在棋室墙壁上发现的。据说，当年砌棋室时，砖石不够，聪明的工匠便把这四个棋盘砌在墙内。棋盘砌棋室，真是名符“棋室”。这种园中园的构置，是我国古典园林造园艺术华彩之笔，在不大的空间，居然敢以园墙进行分隔，大园当中藏有小园，可动观，一步一景，景随步移；又可静观，不同的空间内鲜花有季，或春日赏魏紫姚黄，国色天香；或夏日看荷花睡莲，“晴露珠共合，夕阳花映