

西宁文史资料 第十五辑

西宁文化集萃

——古迹胜景



西宁市政协文史资料编辑委员会
西宁市文物管理所
二〇〇八年十二月

西宁文史资料

(第十五辑)

西宁文化集萃

古迹胜景



政协西宁市文史资料编辑委员会

西宁市文物管理所

二〇〇八年十二月

前 言

西宁位于古丝绸之路南线与唐蕃古道交汇点上,现在又成为青藏铁路的起点,位置特殊。原西宁城门楼上悬挂的“天河锁钥”和“海藏咽喉”匾额,说明了西宁在青藏高原上文化地位的重要性。早在四、五千年前,这里的先民们,就繁衍生息,生产生活,共同开发,建设了这块富饶美丽的地方,留下了马家窑文化、齐家文化、卡约等古代文化。

西宁,历史文化,源远流长,自汉代建置以来,已有二千多年的历史了。被称为“高原古城”,闻名遐迩。在历史发展的过程中,鲜卑南凉秃髮氏,吐蕃唃廝囉少数民族政权,曾先后建国西宁,成为西宁历史的辉煌。东晋十六国“五凉三秦,具国河湟”,均以今西宁为中心。隋炀帝西巡西平,文成公主和亲吐蕃,这里是他们经过的地方,给后人留下了历史的胜迹。

西宁,自古就是一个多民族聚居和不同文化相融合的地区,有着丰富的历史文化遗产和独特的民族文化。藏传佛教、伊斯兰教、道教等宗教文化很浓厚,它们都能和谐相处,相互依存,共同发展。

由于文化历史的原因,西宁的古迹名胜也相当丰富。它们具有较高的历史文化和科学价值。目前全市共有国家级文物保护单位2处(塔尔寺、沈那遗址)、省级保护单位虎台等67处,市级保护单位金塔寺等88处,西宁成为青海省的历史文化名城。

这些古迹名胜文物遗存,从不同侧面反映了西宁各个历史时期的面貌,更是西宁历史发展的见证。历史上的“湟中八景”,近年新评选的“新西宁八景”,再现了这个城市的魅力和美好前景。

我们这辑文史资料以四区三县政协提供的当地古迹胜景资料为重点,在市文物管理所的帮助下,汇集整理成册《西宁文化集萃——古迹胜景》,由于时间仓促,人力所限,难免有遗漏不足之处,欢迎各界人士批评指正。

西宁市政协文史资料委员会

二〇〇八年十二月

目 录

4	西宁城区古迹胜景	◆
11	湟中县古迹胜景	◆
14	湟源县古迹胜景	◆
16	大通县古迹胜景	◆
20	庙宇寺观古迹胜景	◆
	附 录:	◆
32	在西宁的全国、省、市级文物保护单位名录	◆
37	古丝绸之路要道——湟源峡石刻考	◆
41	湟源城隍庙古建筑概述	◆
46	浅谈西宁文化	◆
54	西宁古城变迁	◆
60	从西宁马家窑文化遗址的分布 认识马家窑文化及其发展过程	◆
68	虎台——南凉国的国家祭坛	◆
71	齐家文化与沈那遗址	◆
74	西宁卫千户所管军印考略	◆

前 言

西宁位于古丝绸之路南线与唐蕃古道交汇点上,现在又成为青藏铁路的起点,位置特殊。原西宁城门楼上悬挂的“天河锁钥”和“海藏咽喉”匾额,说明了西宁在青藏高原上文化地位的重要性。早在四、五千年前,这里的先民们,就繁衍生息,生产生活,共同开发,建设了这块富饶美丽的地方,留下了马家窑文化、齐家文化、卡约等古代文化。

西宁,历史文化,源远流长,自汉代建置以来,已有二千多年的历史了。被称为“高原古城”,闻名遐迩。在历史发展的过程中,鲜卑南凉秃髮氏,吐蕃唃廝囉少数民族政权,曾先后建国西宁,成为西宁历史的辉煌。东晋十六国“五凉三秦,具国河湟”,均以今西宁为中心。隋炀帝西巡西平,文成公主和亲吐蕃,这里是他们经过的地方,给后人留下了历史的胜迹。

西宁,自古就是一个多民族聚居和不同文化相融合的地区,有着丰富的历史文化遗产和独特的民族文化。藏传佛教、伊斯兰教、道教等宗教文化很浓厚,它们都能和谐相处,相互依存,共同发展。

由于文化历史的原因,西宁的古迹名胜也相当丰富。它们具有较高的历史文化和科学价值。目前全市共有国家级文物保护单位2处(塔尔寺、沈那遗址)、省级保护单位虎台等67处,市级保护单位金塔寺等88处,西宁成为青海省的历史文化名城。

这些古迹名胜文物遗存,从不同侧面反映了西宁各个历史时期的面貌,更是西宁历史发展的见证。历史上的“湟中八景”,近年新评选的“新西宁八景”,再现了这个城市的魅力和美好前景。

我们这辑文史资料以四区三县政协提供的当地古迹胜景资料为重点,在市文物管理所的帮助下,汇集整理成册《西宁文化集萃——古迹胜景》,由于时间仓促,人力所限,难免有遗漏不足之处,欢迎各界人士批评指正。

西宁市政协文史资料委员会

二〇〇八年十二月

目 录

4	西宁城区古迹胜景	◆
11	湟中县古迹胜景	◆
14	湟源县古迹胜景	◆
16	大通县古迹胜景	◆
20	庙宇寺观古迹胜景	◆
	附 录:	◆
32	在西宁的全国、省、市级文物保护单位名录	◆
37	古丝绸之路要道——湟源峡石刻考	◆
41	湟源城隍庙古建筑概述	◆
46	浅谈西宁文化	◆
54	西宁古城变迁	◆
60	从西宁马家窑文化遗址的分布 认识马家窑文化及其发展过程	◆
68	虎台——南凉国的国家祭坛	◆
71	齐家文化与沈那遗址	◆
74	西宁卫千户所管军印考略	◆

西宁城区古迹胜景



西宁市城中区位于西宁市中心，是古城西宁的发祥地。由于特殊的地理位置和历史渊源，形成了二千年以来，各个历史时期，全西宁乃至全省政治、经济、文化、交通的中心，是省、市党政机关所在地。

作为省市城市中心区，它历史悠久、文化沉淀丰厚，有着许多文物古迹和文化遗产，包括非物质文化遗产。这里有北宋时期的青唐城遗址，有元代古刹大佛寺，也有明、清时期的文庙大成殿、古城墙、古城门楼、祠寺殿庙，更有典型清代建筑风格的山陕会馆、南禅寺等，要了解这个古老的文化城区，就应该了解它的历史，认识这个城区所有的街道巷间，因为它是古城历史文化的载体，能显现出本地区的历史发展和社会文明进程的脉络。为此，作为加快现代化建设中的广大城区居民，对本地区的文化历史遗产，应具有如数家珍的素养，应肩负起对文物古迹、文化遗产的爱护、传承与弘扬的社会责任，提高认知、推动文化西宁的建设。

“文峰耸翠”景区

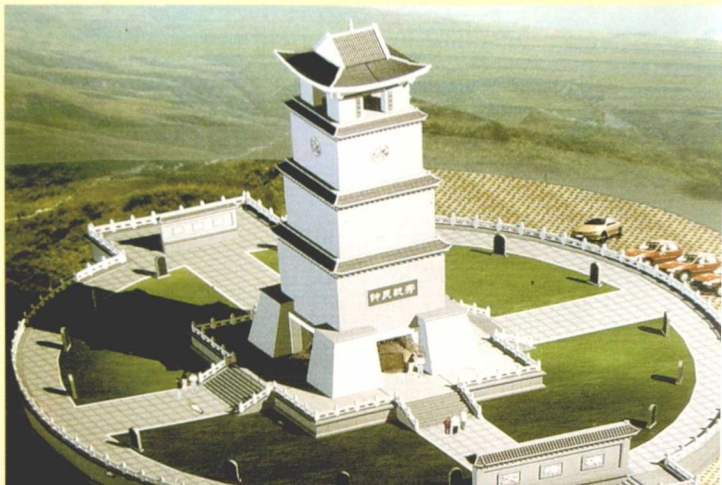
文峰碑是西宁古八景之一“文峰耸翠”中的标志性古建筑遗迹。

文峰碑始建明弘治年间(1488—1505年)，距今已有500多年的历史。当时的西宁兵备副使柯忠，为推动西宁地区的文化教育，发动民众，在文笔峰顶筑建起了文峰碑。之后，文峰碑先后进行了两次大修。第一次是在清乾隆年间，第二次是在民国十三年(1942年)。

民国十三年修成的文峰碑，内裱实土，外髹(zhou)以砖，加固台基，建成五层高25米的文峰碑魁星阁。阁内塑文昌、魁星像，阁外檐下挂“钟灵毓秀”、“人文蔚起”一楹联；二层北面镶嵌“钟灵毓秀”，1966年被人破坏。

2007年春夏之交，由城中区人民政府

新修“文峰碑”





多方筹资重建。

重建后的文峰碑技术含量较高,具有新时期时代特征。碑体采用了仿明灰砖,用钢筋混凝土浇筑,较为坚固,且能防震,防潮。新建的文峰碑,在保持原历史遗碑的基础上,建成五层方形,碑体高为 33 米,第五层仍保留原魁星阁的风貌,阁内塑高 2 米有余的铜镀金文昌、魁星全身塑像。

碑四周,建有四面四通甬道、上下台阶及碑前大照壁,石刻《文峰碑修复记》。碑基方圆饰以炉鼎碑刻,周以雕栏玉砌,结合太阳能灯饰亮化,使文峰碑夜放光华,更加绚丽多姿,与翠绿的群峰融汇一体、自然天成,形成了“文峰耸翠”一胜景。

市政府已于 2008 年开始动工修建了一条通往“文峰耸翠”景区的道路,并在周边绿化造林 7000 余亩,一处反映历史文化风貌,人文景观与自然景观和谐共存的游览胜地——文峰耸翠景观,将呈现在市民眼前。

北 门 城 楼 景 点

北门城楼,是原西宁古城四大城楼之一。

原来的西宁清府城是明卫城的基础上修缮而成的,民间称“砖包城”。城呈方形,城四面各开东、南、西、北四门,并建有四门楼。

北门称作“拱辰”,俗称“水门”,缘于湟水汇三川之水于此。门楼檐下悬匾额:澄波献瑞。城门扇(两扇对合),用厚木制作,外包铁皮,并密置铁钉,异常坚固。两门间建有瓮城,其内建有房舍,便于储兵器、粮秣及兵士休息。城门洞深,外门约 10 米,内城门洞约 20 米长,门洞内以对称的 12 根巨大方木支撑。北城门外有 30 余米长的花岗岩条石坡道,如今依然存在。

日月轮转,岁月如流,时至今日,为加快文化西宁城区的建设,延续西宁古城的历史文脉,保护修缮好西宁古城人文古迹遗迹,由西宁市城中区人民政府于 2007 年 9 月开始,集资修复北门城楼。

北门城楼基本上按原貌修复,总建筑面积 696 平方米。由城台和两层楼组成,城台为框架结构,外包青砖,形成历史韵味;城楼为大木结构,油漆彩绘,采用藏汉民族建筑结合风格,突出表现出西北民间风情。

修复的北门城楼与北门泉绿地改造融汇一



北门城楼 北向面



北门城楼 南向面



体,做到了人文景观与自然景观的有机结合,具有很强的历史性、时代性和地方特色,成为西宁古城的历史见证。

北 门 泉 遗 址

北门泉位于西宁古城北城门外,今七一路西端西宁宾馆对面。据《西宁府新志》载:“北门泉,在县治(即西宁城)北门外城下,水清味甘,体重诸泉。居民多汲引。”

北门泉,自古以来,最起码在明卫城墙修建之前,就有了它,成为西宁古城人生活用水重要源泉之一。城西北部很大一部分居民都依此泉生活,它哺育滋养了世世代代西宁古城居民。

自建国后,由于城市的建设,自来水工程的实施扩建,北门泉遂被废弃,北门泉也就失去了原有的民饮作用,成了西宁人民记忆中的文物古迹,让人游览观赏。

人无水不活,城无水不灵。修复北门泉绿地景点,开发西宁泉文化,与历史文物古迹和谐共存,璀璨生辉,成为见证古城历史,彰显西宁文化的靓丽。

香 水 泉 园 林 遗 址

从前,在古城北门外(今七一路省中医院对面)倚北城墙崖石处有泉水喷涌而出,泉水清冽甘甜,人们称其“香水泉”。泉附近有古杨斜柳、芳草野花,一切显得古荒而神韵,朴拙而生动。

清乾隆年间(1736—1795年)经西宁佘事杨应琚,县令陈钴浚池构亭,题名“香水园”。沿城墙根一带,从西北城门坡下,相继建有柴扉牌坊、老虎洞、四望亭、万德巷、药王阁等。园内四时景致相宜:春时,杏蕾干枝旖旎,泉水喷涌透彻;夏日,垂柳婆娑摇曳,百花盛开竞放;秋天,明月照城廓,泉池映塔亭;冬季,银装素裹香满园,磬声悠扬绕北城。

水孕育了生命,水繁衍了文明,香水园正因为有其“香水泉”而得名,泉是建园的主体,是香水园的灵魂。在崖峭、城峙、泉旺、树荫的自然环境中,先辈们又将写意造型,诸如亭台楼阁,殿堂祠舍以及洞窟、塑像,小桥流水等景观,巧妙地融进了香水泉园林的造景布局里,使香水园群体和谐融洽,独具特色,既有诗的意境,又有历史文化的韵味。



香水园阁楼



香水园南五楼

1931年马麒去世后,在香水中建起了“马公祠”(阁公祠),后至1936年又复名“香水园”。

每年到农历“三月三”举行庙会,“四月八”踏青闹春,这里热闹非凡,平时居民多来此休憩游乐,也常闻园内吹拉弹唱,地方





曲艺《平弦》、《赋子》悠扬婉转、入耳动听。

“香水园”的幽静恬美、风韵天然，自古以来成为西宁古城一胜景。

西 宁 山 陕 会 馆 古 建 筑 群

馆址在城中区兴隆巷西北面，是清后期以来，由山西、陕西等来宁经商的商贾(gu)集资兴建，进行商务联络交际活动的固定场所，显现了清代以来，西宁地区商贾文化的兴隆辉煌。

山陕会馆始建于清光绪十四年(1888年)。光绪二十一年(1895年)被焚。光绪二十六年(1900年)再次筹资，移址今兴隆巷重建，当时有：栅栏、山门、钟鼓楼、戏台、香亭、东西楼、大殿、三义楼等。



山 门



钟 鼓 楼

会馆坐北向南，前面为三间山门。山门外设有木栅栏，东西两侧为八字砖墙，饰以砖雕图案。山门上方檐下，悬挂于佑任先生草书“山陕会馆”匾额。

进入山门，左右各设门房一间。下台阶，即见东西钟楼、鼓楼。各悬巨钟、大鼓各一。正中有戏台一座。此处东西两侧建有二层廊屋，上下各9间，东西对称，谓之“春秋楼”。

在会馆中心地，正北与戏台相对，建有三间殿，名为“香厅”。紧贴“香厅”之后，便是会馆正殿(主大殿)，殿前檐下悬蓝底金字“中立不倚”四字匾一幅；殿内中塑“关圣帝君”彩绘像，两旁还塑有关平、周仓。人们崇仰敬祀关公，立循“诚信尚义”为经商立职的道德准则。

会馆最北处建“三义殿”一座及楼舍、平房等，会馆西侧为“财神殿”。

山陕会馆古建筑群于2006年开始进行大规模的整体修葺彩绘，殿堂、屋宇焕然一新，院内植树种草，僻径立石，蔚为大观。

西 宁 烈 士 陵 园

西宁烈士陵园，在城中区南川东路的凤凰山麓下，面积约10万平米。于1954年11月动工兴建，1956年10月建成。从即时起，历经修缮、扩建、绿化，已具相当的规模，成为园林化的陵园。1959年3月16日，公布为省级文物保护单位。



纪念馆



朱德题字

1936年1月，中国工农红军西路军进入河西走廊，在极端困难条件下，孤军奋战四个月，歼敌二万余人，终因敌众我寡、弹尽粮绝，于1937年3月失败。被俘人员在西宁等地遭到了马步芳残酷迫害和屠杀活埋。1955年4月7日，在市人民政府的主持下，西宁市各族人民分别从杨家台、苦水沟、东塔园、板凳台等各处挖出烈士遗骨517具，安葬于凤凰山麓烈士陵园。墓两侧，有土坟近千座，埋葬着为解放青海与在剿匪战斗中牺牲以及为革命殉职的烈士。1955年8月在合葬墓前竖立了“中国工农红军第四方面军革命烈士纪念碑”的墓碑。

现陵园正门前侧，是中国工农红军第四方面军革命烈士纪念群雕，正中有李先念所题“红军西路军革命烈士永远活在我们心中”的题词。拾阶而上，园内最高处的纪念碑上，有朱德手书：“革命烈士永垂不朽”八颗大字。纪念碑北侧为“中国工农红军西路军纪念馆”，此馆额为徐向前所书，馆内陈列着烈士遗物和革命文物。

如今，西宁烈士陵园内苍松翠柏，鲜花芳草、交织争艳，自从建园以来，经过历年的扩建和修缮，已成为西宁最雄伟、静穆的园林景区。

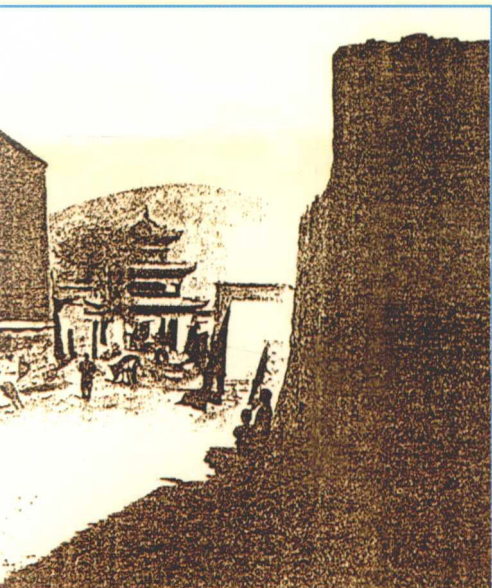


“ 青 唐 城 ” 遗 址

西宁市城南快速路边，一段(约300米)土筑古城墙，风剥雨蚀，历经沧桑，至今已有九百余载，幸留残垣一段于世，为此，让人们沿着历史的足迹，去寻觅那一段西宁古城的往昔。

到北宋崇宁三年(1104年)五月，改鄯州为西宁州，自此西宁这个名称始用至今。到了北宋辽西夏时，吐蕃唃廝囉在河湟地区





西宁府 南大街

建立了以藏族为主体的唃廝囉地方政权，因青唐城(今西宁市)为其国都，唃廝囉政权也称之“青唐政权”。

历史上的青唐城建于公元 1034 年，宋人李远《青唐录》有载：“城枕湟水之南，广二十里，旁开八门，中有隔城，以门通之，为东西二城。”西为“王城”，东为“商城”。青唐城规模较大、规制较高，经济繁荣，是西宁历史上一个非常重要的阶段，明代西宁卫城只相当于它的一半。

如今西宁市人民政府，为保护西宁历史文化遗存，扩地建园，投资一千余万元，融古迹保护与城市园林建设为一体，布建有青唐遗韵、边城风物、残恒怀古、古道掠影、历史沿革五大景点。其地又广植花草树木，开辟景台，配置石砌墙栏等。自 2006 年动工兴建，历时九个月，遂成规模，建成了具有古风今韵，自然景观与人文古迹相融汇一起的“青唐城遗址公园”。

杨文盛 撰文



馨庐，曾经是显赫一时的“青海王”马步芳的私人官邸，也是青海乃至全国很有代表性的一件民居珍品。它富丽堂皇，布局严谨，设计考究，不但富有整体美感，而且在局部、细部上亦多有特色。它位于西宁市城东区为民巷，一眼望去，气势恢宏，整个院落占地 29550 平方米，建筑面积 6183 平方米，分别由前院、中院、南院、西一、西二、西三及后花园等七个独立而又相互联系的院落组成，共有房屋 290 间。馨庐座南朝北，偏西南朝向圣城麦加，整个院落呈城堡式，前院为接待室和会议室，中院为马步芳、马继援(马步芳独子)居室，中院西北角为总值班副官楼，东北角为参谋楼，东南角楼为马继援夫人楼，西南角是中院通往南院及西院的通道，南院整个是马氏家族女眷楼，西三号院为大伙房、警卫楼，西二号院、西一号院为马步芳佣人所居住。地下青石板小径将各个院落连接。

馨庐，始建于 1942 年 6 月，1943 年 9 月建成，共耗资 300 万大洋，马步芳用一个团的兵力以石套石方法，在河滩地上堆起了 2.4 米高地基。在建筑装饰材料上大量选用青海特产软





白玉——羊脑石，全部用纯手工打磨，当年有 3000 名到青海兴海县开玉矿、选材料、打磨成形，前院的 90 平方米玉石厅就是用 12849 块白玉砖从里到外装饰墙面，非常罕见。

馨庐整院，所用的玉石砖已接近 10 万块，除玉石厅外，参谋楼、档案室、壁炉、墙面、回廊、过道都使用了大量玉砖，极具有浓郁的地方民族特色，所以民间又称馨庐为玉石公馆。国家文物局领导多次视察后确认，馨庐是全国唯一一座选用大量玉石装饰墙面的民居。“馨庐”门匾是时任国民政府主席林森所写。“馨庐”这一颇为雅致的名称，取自唐代诗人刘禹锡脍炙人口的散文名篇《陋室铭》，马步芳的幕僚们用心良苦地将文中的“惟吾德馨”一语中的“馨”字，与“德”字相衔接，“馨”字下面的“香”字，则又暗含马步芳父子的号，“子香”——马步芳，“少香”——马继援。“庐”字取“南阳诸葛庐”的“庐”字，以吹捧马步芳是军事家，为诸葛亮一样的天才。

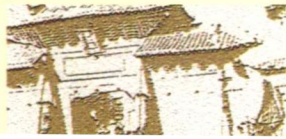
1949 年马步芳出任西北军政长官，不久，西北野战军大军挺进西北，8 月底，解放军兵临兰州城下，一举歼灭了马步芳主力，8 月 27 日，马步芳怅然离开了馨庐，副官曾建议将公馆炸毁了之，不愿留给共产党，马步芳断然拒绝，并道：我虽是甘肃人，但我吃青海的饭，喝青海的水，把这里就留给这里的人吧！马继援兵败兰州后，取道永登返回西宁，9 月 1 日，最后看一眼居住不到 6 年时间的马家大院——馨庐，才离开青海逃到台湾。随后，馨庐陷入混乱，字画、物件被大量劫掠，9 月 5 日以独臂将军贺炳炎为军长的西北野战军一军进驻馨庐，1953 年，一军撤离后这里改为铁路医院，文革时期，馨庐又以阶级教育展览馆，对外开放，庆幸的是，几十年间，虽然馨庐历经变迁，但基本得以完好保存，1986 年馨庐被省政府公布为省级文物保护单位。

2003 年 6 月，省政府为更有效地保护这一历史文物，批准成立“青海省馨庐文物管理所”，2004 年 6 月，为了集中展示青海的民族民间文化资源，成立了“青海省民俗博物馆”，是两块牌子，一套人马，隶属于省文化厅领导，省政府先期投入了 186 万元，彻底治理了馨庐内部及周边环境。在城东区政府大力协助下，搬迁住户 43 家，搬迁有 500 人经营的 216 个摊位的一个市场，拆除违章建筑 2600 平方米，在资金不足的情况下，通过 2004 年青洽会，又融 300 万元民营资本参与维修、布展。在维修过程中发现了曾经耳闻而一直未见设于马继援居室内的蜿蜒 1000 多米的暗道和大伙房内侧墙设置的玉石库房等设施。馨庐原貌全面恢复。

馨庐开放后，大量中外游客前来参观，其中不乏散落海外的马步芳亲朋遗眷，故交后辈。曾有一位七旬老者连续 2 天在这里流连忘返，后得知这位原台湾东吴大学教授，正是马步芳的侄子马凯南先生，他说院落内的许多房间都留下了他许多的童年与回忆。

馨庐经过两年运营，现已评为 4A 级国家旅游景区，年接待量近 6 万人次。

青海省馨庐文物管理所 张青勇撰文



湟中县古迹胜景



湟中南朔山风光

南朔山

南朔山地处鲁沙尔镇(塔尔寺)西南 15 公里处,亦称南佛山,是积石山西段一座奇特的山林。此山层峦叠嶂,山势高峻,山顶平坦,上有始建于明万历十七年(1589 年)的道观。

南朔山是青海省境内的名山和道教圣地,被称为“道教第四太元极真洞天”,清初由塔尔寺活佛率众僧上山进香,添造佛像,成为佛道合一的胜地,每年四月初八,塔尔寺都派出六七僧进山诵经,已成惯例。如今,信徒香客不辞辛苦,举香前往拜佛敬道,虔诚忠致。山观道士晨钟暮鼓,青灯黄卷,颇悠然自得。

道观殿宇,洞窟屋榭,亭台阁舍,援崖倚石,错落有致;断壁绝崖被绿树掩映,滴水成溪,流水潺潺,清静幽雅;佛洞岩画,青灯石窟,仙境传说,更给南朔山的自然景观增添了几许扑朔迷离的色彩和遐想。

群加国家级森林公园

群加国家级森林公园地处拉脊山北麓,距省会西宁 90 公里,距佛教圣地塔尔寺 80 公里,林区面积 14 万亩,平均海拔 2700 米,最高海拔

4488 米,属高原大陆性气候。

群加在藏语中为“白凤凰落过的地方”之意,这里动植物种类繁多,是稀有的原始森林,也是黄河支流群加河的发源地。河水清澈,林木茂盛,面积广阔。高山峡谷内生长着白桦、山杨、青海云杉等乔木和沙棘、杜鹃、高山柳等 30 余种灌木;风景秀丽的峡谷森林里,鸟类繁多,有丰富的昆虫资源,生活着 20 余种野生动物。境内有雪山、峡谷、奇峰、草地,气候宜人,浓缩了一年四季的自然景色和生态景观。

林区中央有已故中国佛学院副院长,中国佛教协会副会长却西活佛的家寺三塔拉寺。该



群加国家级森林公园风光



群加国家级森林公园风光

寺隐于林区中央，三面环山，寺前小溪潺潺而过，藏汉结合式的建筑有大小殿堂6处，气势恢宏，有深山藏古寺的透灵逸致。

林区内有面积达4500亩的群加鹿场，在半野生状态下自然繁育生长的数百只梅花鹿、马鹿、白唇鹿等穿越奔跑在林间，时而引颈打鸣，时而俯首觅食，时而追逐嬉戏，增添了许多乐趣。

卡约文化遗址

卡约文化因首次发现于湟中县李家山镇卡约村而得名，是青海三大古文化之一，它反映了青铜器时期居住在青海东部湟水流域古代部落的生产、生活状况，出土了以大量陶器为主的文物，器形有罐、壶等，还有大量铜制品，如铜镜、牌、铃、环、泡、连珠等，为研究卡约文化提供了实物资料。

湟中境内的明代长城

从拉脊山二塘起，经湟中县大南川南端的新上庄、马场、鲁沙尔、坡家、共和、多巴、拉沙、四营、李家山等乡镇有一道明代修筑的长城，群众称边墙。这道边墙是平地用土夯筑、沟谷地方以石砌垒，高山开掘堑壕、山崖削砍笔直，峡口扼要地点置有暗门、水栅。虽已破败倒塌，但登高瞩之，其遗迹仍可清晰可辨之，其中在上新庄加牙滩的一段保存较好，仍岿然屹立，并被省政府于1998年12月22日批准为青海省文物保护单位。





西堡城门楼

此建筑位于湟中县西堡乡西堡村，系堡寨门楼，因在楼阁中设置了“关帝”像，亦称“关帝楼”。此城堡南北长 100 米，东西宽 150 米。此楼是城堡的东门。

城楼始建于清雍正 2 年（1728 年），初建时规模较小简陋，只是在夯土墩上盖了伞状的小木屋，当年完工，村里长者依户依丁收银铸古生铁钟一口，以资纪念。乾隆 5 年春（1740 年），悬吊古钟的木屋毁于火灾。当年秋，乡民合力将原来的土台加高，筑成规模较为壮观的楼座，并在此基础之上修建城楼，又铸生铁钟一口，两口大钟上均有八卦图和铭文，其中一口钟铭文为：

皇图巩固帝道顺昌风调雨顺国泰民安

大清雍正七年岁次己酉卯月吉日甘肃西宁府西宁县西川沟西山堡居住奉

这座城楼历经清代、民国、新中国三个时期，是西堡村历史发展的见证。村中每逢大事，钟声贯耳，村民翘首，或防盗，或灭火，凝聚人心，合力排难。每逢吉日，男女老幼登楼祈福，表达期盼。楼内香火袅袅，流祥瑞之气，苍穹白云朵朵。此楼观保存较好，1987 年 2 月 27 日被湟中县政府批准公布为湟中县文物保护单位。

