

宁波文化研究工程·特色文化研究

宁式家具

NINGSHI JIAJU

陈立未 著



ZHEJIANG UNIVERSITY PRESS
浙江大学出版社

宁式家具

NINGSHI JIAJU

陈立未 著



ZHEJIANG UNIVERSITY PRESS
浙江大学出版社

图书在版编目 (CIP) 数据

宁式家具 / 陈立未著 — 杭州: 浙江大学出版社,
2015. 7

ISBN 978-7-308-14815-3

I. ①宁… II. ①陈… III. ①家具-介绍-宁波市-
古代 IV. ①TS666.255.3

中国版本图书馆 CIP 数据核字 (2015) 第 141425 号

宁式家具

陈立未 著

责任编辑 曾 熙 (zxpeggy@zju.edu.cn)

封面设计 项梦怡

出版发行 浙江大学出版社

(杭州市天目山路 148 号 邮政编码 310007)

(网址: <http://www.zjupress.com>)

排 版 浙江时代出版服务有限公司

印 刷 浙江印刷集团有限公司

开 本 710mm×1000mm 1/16

印 张 7.75

字 数 100千

版 次 2015年7月第1版 2015年7月第1次印刷

书 号 ISBN 978-7-308-14815-3

定 价 39.00元

版权所有 翻印必究 印装差错 负责调换

浙江大学出版社发行部联系方式 (0571) 88925591; <http://zjdxbs.tmall.com>.

前 言

家具是中国传统器物文化的亮点，是开创有中国特色设计的宝贵资源，长期以来，传统家具中优秀的造物理论、美学法则一直为中国乃至世界的设计界提供着源源不断的设计灵感和创造活力。研究传统家具，不仅有利于文化的传承，而且从设计的角度来看，将传统家具中代表民族文化的元素以合理的方式运用到现代家具的设计中，无疑是开创有本民族特色的家具设计道路的捷径。

宁式家具是中国传统家具的一个子系统，在历史上，宁波同苏州、广州、北京等地被视为中国传统家具的制作中心，分别形成了宁式、苏式、广式、京式的不同地域风格。早在唐宋时期就以“明（州）式家具”而名扬一时，留下了明州人“坐倚子”（《头陀亲王入唐略记》）的记载。而到了明清时期，在传统家具蓬勃发展的大环境下，宁式家具也达到了艺术的顶峰。选择宁式家具作为研究对象，不仅因为我是宁波

人，从小对宁式家具耳濡目染，对家乡的文化饱含深情，还因为宁式家具本身不仅对宁波本地人，而且对全国乃至海外人士来说，都有一种独特的魅力。它继承了明清家具的风格特点，又在材料运用、工艺设计、结构、装饰等方面形成了自身的独特风格。

在本书写作的过程中，笔者不断感受到宁波传统文化的魅力，深感研究中仍有许多可拓展之处，但由于时间与精力的限制，有些篇幅只能点到为止。而对宁式家具的研究样本，本应一一附上测绘图及三视图，但因时间及个人精力有限未能如愿，深觉遗憾。

但求本书能够抛砖引玉，唤起更多专家学者和对宁式家具感兴趣的人士的共鸣，一起来分享其中的乐趣！

陈立未

2015年1月3日

目 录

第一章 宁式家具的历史演进 / 001

- 一、宁波地区早期家具的发展 / 001
- 二、宁式家具的形成、兴盛与衰落 / 012
- 三、明清时期宁式家具地域风格的演进 / 015

第二章 宁波文化与宁式家具 / 019

- 一、港口文化与宁式家具 / 019
- 二、民居建筑与宁式家具 / 021
- 三、浙东学术文化与宁式家具 / 022
- 四、工巧艺术与宁式家具 / 023

第三章 宁式家具的品种与形制 / 031

- 一、坐具的品种与形制 / 031
- 二、卧具的品种与形制 / 053
- 三、承具的品种与形制 / 062

- 四、度具的品种与形制 / 073
- 五、小件类家具的品种与形制 / 078

第四章 宁式家具的工艺特点 / 083

- 一、宁式家具的木工工艺 / 083
- 二、宁式家具的漆工工艺 / 087
- 三、宁式家具的雕刻工艺 / 090
- 四、宁式家具的镶嵌工艺 / 091

第五章 宁式家具的装饰特点 / 093

- 一、宁式家具的装饰手法 / 093
- 二、宁式家具的装饰题材 / 101

第六章 宁式家具的传承和创新 / 107

- 一、当代宁波古家具产业的发展 / 107
- 二、宁式家具传承和创新的方法 / 110

后记 / 115

参考文献 / 117

索引 / 118

第一章 宁式家具的历史演进

家具是人们日常生活必不可少的、与人的关系最密切的、融实用功能和装饰功能于一体的器物，体现着工匠的设计法则，包容着一个时代的社会生活方式、审美情趣和文化心理。

宁式家具是浙东地区家具的代表，又称“甬式家具”“宁波传统家具”“宁波作家具”等，主要指明清以来宁波地区制作、流传的，以紫檀木、花梨木、红木等优质硬木以及楠木、榿木、樟木等当地木料为主要用材的民间传统家具。宁式家具是在特定的地域中土生土长、长期发展而成的令当地居民喜闻乐见的一种家具形式，在它的身上蕴含着当地文化的精髓，渗透着当地人民的情感。因此了解宁式家具，就不得不厘清它的历史发展脉络。

一、宁波地区早期家具的发展

（一）河姆渡文化与史前家具

作为地域性器物文化的代表，宁式家具的形成并不是一蹴而就的，

而是依托着早期宁波地区的文化及家具制作发展而来的，因此研究宁式家具，就不得不厘清早期宁波地区家具发展的历史脉络。

宁波地区的文化起源于7000多年前的河姆渡时期，河姆渡时期的榫卯工艺、雕刻工艺、髹漆工艺和装饰思路都成为宁式家具设计思想产生的起源（见图1-1）。



图1-1 河姆渡时期的平身柱柱头榫

1. 榫卯的起源

河姆渡遗址发现的干栏式建筑遗迹是迄今为止世界上最早的木构建筑。因为河姆渡地区当年是湖沼地带，地面潮湿，所以先民们在地上打下木桩，用木板搁在木桩上，以防潮湿。为了遮蔽风雨和防备野兽的袭击，他们又在四周排起密密的木桩作墙。屋架用榫卯、梢钉连接，因当时还没有发明金属工具，这些榫卯显然是用石凿和骨凿等粗糙工具加工而成的。这种建筑样式，已成为当时长江流域水网地区的主要建筑形式，至今华南地区许多地方仍沿用不衰。在河姆渡遗址干栏式建筑遗迹中，最有影响的是出土了上百件带榫卯的木构件，证明了榫卯的起源（见图1-2、图1-3）。

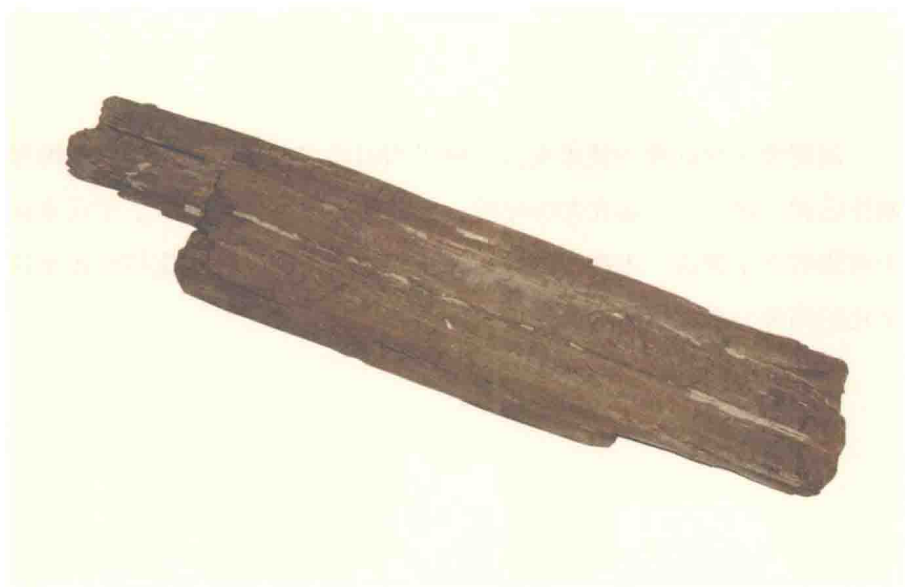


图1-2 宁波余姚河姆渡出土的木构件——梁头榫

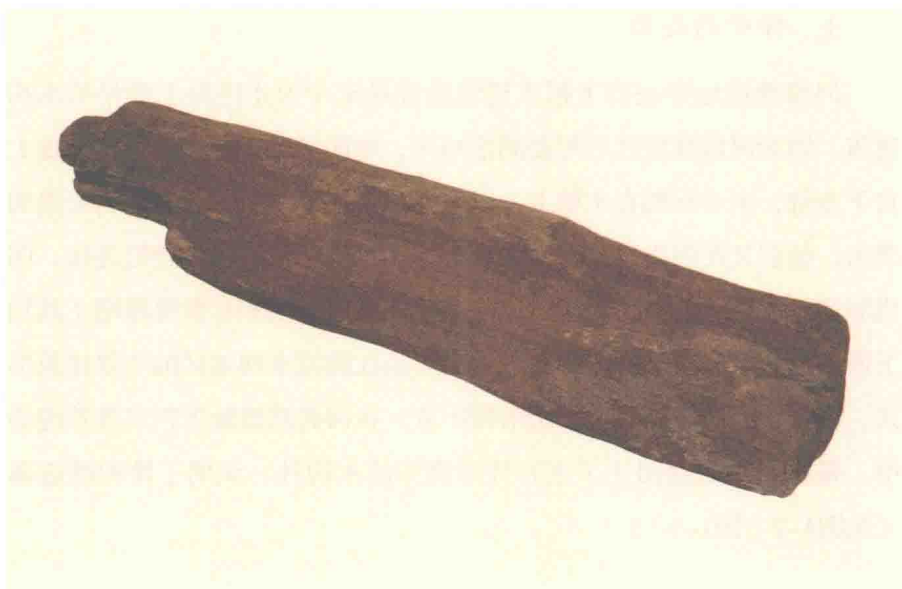


图1-3 宁波余姚河姆渡出土的木构件——加梢钉的梁头榫

河姆渡文化的榫卯技术充分反映了当时在宁波地区，木结构的榫卯制作已相当精巧了。远在7000年前，宁波的先民就已经创造了宁式家具中常用的燕尾榫这一木接合的方法，从而证明了河姆渡文化与宁式家具文化的渊源关系（见图1-4）。



图1-4 河姆渡时期的榫卯示意图

2. 雕刻工艺的起源

河姆渡遗址出土的雕刻件多为木质、骨质和象牙雕刻，其中以象牙雕刻最为精致，器物主要有蝶形器和鸟形圆雕。这些雕刻件反映了河姆渡人高度的审美观念，代表了他们精神文化生活的最高成就，并且这些木、骨、象牙被作为雕刻材料一直沿用到宁式家具中（见图1-5、图1-6）。



图1-5 河姆渡出土的木雕刻件



图1-6 河姆渡时期制作木构件用的工具——石凿、骨凿、石斧

3. 髹漆工艺的起源

河姆渡出土的髹朱红漆的木筒、木碗，色彩柔和，是我国最早的漆器。这标志着河姆渡人已经意识到自然漆具备亮滑、恬静的美感，并懂得利用髹漆作为木质器物的装饰涂料。

4. 装饰纹样的起源

动植物形象和几何纹图案相结合的器物装饰，在河姆渡文化中的生产工具、生活器具上无处不有。在陶器、木器、骨器上可以见到整齐的刻花纹、几何纹，庄重大方、刻工精细（见图1-7）。大量器物上的装饰图案，多与该器物的功能和用途有关，如骨匕常用于织布打纬，骨



图1-7 河姆渡时期的制作工具

匕柄上便刻上编织纹；纺轮用于旋转，上面则施以弦纹、旋转纹；角质斧柄用于拿握，为增加摩擦，也为美观，阴刻人字纹。除了在陶器上进行刻画装饰以外，河姆渡人还在一些陶器的表面进行绘画创作，这类陶器大多制作精细，造型美观。绘画的题材也极为广泛，大自然的花草树木、飞禽走兽均被纳入创作的范围。这些作品线条流畅、笔法简练，而又生动形象、情趣盎然，表现了作者对大自然细致入微的观察和对美好生活的礼赞。鱼藻纹盆、稻穗纹盆、猪纹方钵（见图1-8）、五叶纹陶块等作品，都是河姆渡文化灿若群星的陶器装饰艺术品中的佼佼者，反映河姆渡人祈求农业丰收、畜牧兴旺的美好愿望。



图1-8 宁波余姚河姆渡出土的猪纹方钵

5. 史前家具——席的诞生

宁波地区的第一件家具——席，产生于河姆渡时期，也是我国出现最早、最原始的坐卧类家具。席以编织技术为基础，篾条的宽度一般在45毫米左右，大多剖割整齐，粗细一致，厚薄也较均匀。编织工艺主要是采用二经二纬的斜纹编织方式，即以两条篾条为一组作“X”形纵横叠压编排；也有以四条、五条或六条篾条为一组，或斜交，或呈十字形垂直相交编织而成。当时的苇席除用于覆盖、承托茅屋顶棚外，还用来铺陈坐卧，有的还可能用于分割房间或垫铺窑穴底壁等。

（二）楚式家具

早期宁波属扬州之域，夏、商、周三代都为越池，宁波在当时称句章，是春秋时期的五大港口之一。

楚文化是指一种大范围的区域古代文化，其文化主体包括精神文化和物质文化。精神文化主要是指见诸文字的楚文化遗产，例如老子、庄子的哲学，屈原、宋玉的诗歌，以及各种有关楚国、楚人的简帛、铭文等，重点在于表现楚人的精神生活和思想面貌；物质文化指由楚人在楚国境内创造的，具有鲜明自身特征的物质文化共同体。随着楚文化的发展兴盛，楚式家具逐渐成熟。

楚式家具是指由先秦时期楚人制作的、具有明显楚文化特色的家具。楚式家具的主要特征有：经历了从陶制家具到铜制家具再到漆木家具的演变过程；楚人以制作漆木竹器见长，因此楚式家具以精美瑰丽的漆木家具最具特色（见图1-9）。



图1-9 楚国漆器精品

（三）明州家具

这一时期可以说是宁式家具风格的酝酿时期。在这一时期，出现了宁式家具的先祖——明州家具。

早在唐宋时期，宁波的建筑、家具和器皿制作已声名远扬，曾以明州家具风行于世。唐咸通三年（875），日本真如亲王在《头陀亲王入唐略记》中，作了明州（宁波的古称）人“坐倚子”的记载。到了五代和宋，高型家具已经得到了发展和定型，宁波鄞县东钱湖绿野畚宋代石椅“石杌子”即是实物例证（见图1-10）。石椅的背、面和椅前垂足处的脚踏，都被雕成平整光面，连为一体，像是现在舞台上京剧表演中盖上椅披的椅子，简洁、完整。从侧面看，椅背、座面到脚踏，形成三个90度折角，如三个石阶，拾级而上。工匠把方整石块的两侧，向内鑿凿，平均约8厘米左右，作为底垫，绽露出四条挺立的椅腿及两腿之间的横枋。众所周知，家具横枋，非圆即方，从未见过中线高凸，两边斜削形如宝剑的剑脊线，这种剑脊线的装饰手法呈现出扶正祛邪的凛然正气，成为独一无二的宁式特色。