

中国象棋国家级裁判倾力之作！
各类布局灵活转换，轻松掌握布局最新型。

象棋 布局 精要

刘锦祺
编著

象棋入门与提高



化学工业出版社

象棋入门与提高

象棋 布局 精要

刘锦祺
编著



化学工业出版社

·北京·

图书在版编目 (CIP) 数据

象棋布局精要 / 刘锦祺编著. —北京: 化学工业出版社, 2015.7

(象棋入门与提高)

ISBN 978-7-122-19372-8

I. ①象… II. ①刘… III. ①中国象棋-布局(棋类运动) IV. ①G891.2

中国版本图书馆CIP数据核字(2014)第000061号

责任编辑: 史 懿

装帧设计: 关 飞

责任校对: 战河红

出版发行: 化学工业出版社(北京市东城区青年湖南街13号 邮政编码100011)

印 装: 大厂聚鑫印刷有限责任公司

710mm × 1000mm 1/16 印张13 字数181千字 2015年9月北京第1版第1次印刷

购书咨询: 010-64518888 (传真: 010-64519686) 售后服务: 010-64518899

网 址: <http://www.cip.com.cn>

凡购买本书, 如有缺损质量问题, 本社销售中心负责调换。

定 价: 29.80元

版权所有 违者必究



在象棋全盘对局中，布局为一盘棋的第一阶段。可以说布局是全局的基础，其运用成功与否，直接影响全局的战斗。因此，重视布局的学习，认识和掌握各种布局的攻防战术规律是提高象棋技战术水平的重要方面。

全书内容共分十章，第一章侧重讲解布局的理论，由浅入深逐步讲解布局的基本阵形、各种阵形的特点和战略分析以及布局的最核心问题——子力效率。第二章到第九章分类详解流行布局定式。考虑到中中级棋手学习和运用中炮布局的概率较高，因此，这部分重点讲解了各种中炮类流行布局。第十章根据本人的教学经验总结了学习布局的方法，从四个方面来讲解如何学习好布局、中中级棋手如何提高布局水平。这部分内容也是本书的精华，希望读者加以掌握。望本书能对广大象棋爱好者和业余棋手提高象棋布局水平起到一些指导作用。

本书在编写过程中，得到化学工业出版社的大力支持，得到象棋大师赵庆阁老师，以及杨典、林彩喜、谢廷星、荣玉杰、刘家相、张志强、李志刚、范思远、霍美勇等各位老师的帮助，谨在此致以谢意。

由于编写时间仓促，书中不足之处，敬请批评指正。

刘锦祺

2015年5月于锦州

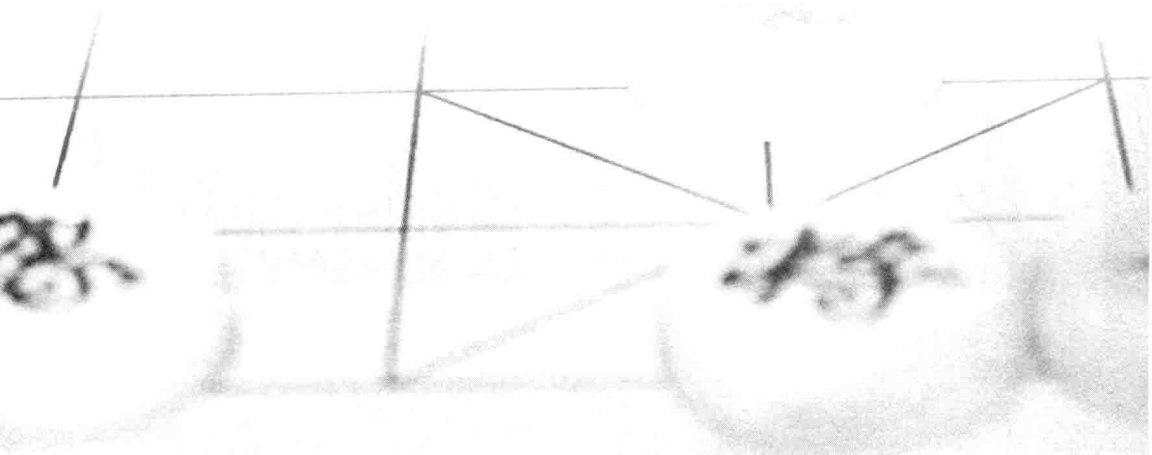


第一章 布局基础	
第一节 红方的第一步·····	002
第二节 中炮局的常见应法·····	009
第三节 飞相局的常见应法·····	015
第四节 起马局的应法·····	020
第五节 进兵局的应法·····	024
第六节 布局理论核心——效率·····	030
第二章 顺炮布局定式解析	
第一节 顺炮直车对横车·····	036
第二节 顺炮横车对直车·····	052
第三节 顺炮直车对缓开车·····	056
第三章 列炮布局定式解析	
第一节 大小列手炮·····	062
第二节 左炮封车转列手炮·····	066
第四章 中炮过河车对屏风马平炮兑车	
第一节 红方七路马盘河·····	072
第二节 五九炮过河车对屏风马平炮兑车·····	077
第三节 中炮过河车对屏风马左马盘河·····	087

第四节	中炮过河车屏风马平炮兑车红方急进中兵·····	097
第五章	中炮直横车对屏风马两头蛇	
第一节	红方邀兑七兵·····	106
第二节	红方邀兑三兵·····	109
第六章	五七炮对屏风马	
第一节	五七炮进三兵对屏风马·····	118
第二节	五七炮不挺兵对屏风马进 7 卒 ·····	127
第七章	中炮对反宫马	
第一节	五六炮对反宫马·····	138
第二节	五七炮对反宫马·····	144
第八章	炮类的其他布局	
第一节	过宫炮布局·····	150
第二节	中炮进三兵对三步虎·····	156
第九章	柔性布局	
第一节	飞相局·····	162
第二节	仙人指路布局·····	170
第三节	起马局·····	178
第十章	布局学习方法	
第一节	布局的演进·····	182
第二节	布局的手顺·····	190
第三节	布局练习的方法·····	194
第四节	建好自己的布局库·····	198

第一章 布局基础

本章讲解的是布局方面最基础的内容，第一节主要针对零起点的读者怎么选择布局，布局第一步如何去走，而设计的有针对性的内容，本节中通过对红方第一步走法的讲解，引入布局阵势的概念及战略、战术特点，内容简单，但是非常重要，这是棋手选择布局的基本功之一，读者务必熟记。第二节到第五节简单介绍了双方的阵形展开要点及攻守要津。第六节讲解了布局原则，通过对布局原则的掌握和运用，可有效提高布局效率。



第一节 红方的第一步

通常情况下，红方第一步不可走的只有两步棋：第一是兵五进一（如图 1-1）；第二是帅五进一（如图 1-2）。

当红方第一步走兵五进一，黑方炮 2 平 5 或炮 8 平 5，由于红方中兵冲起后，失去保护，黑方轻易取得空头炮的优势，反击力极强。

而红方第一步走帅五进一以后，帅位不安，于攻于守都是非常不利的。以下黑方炮 2 平 5，马八进七，马 2 进 3，帅五退一，车 1 平 2，形成如图 1-3 的局面。

这样原本是红方先走的第一步，反变成红方只走了一步马八进七，黑方却连走炮 2 平 5、马 2 进 3、车 1 平 2 三着棋。这样实质上等于红方

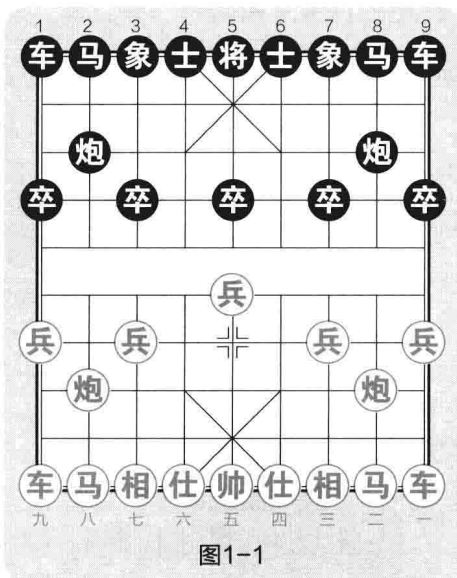


图1-1

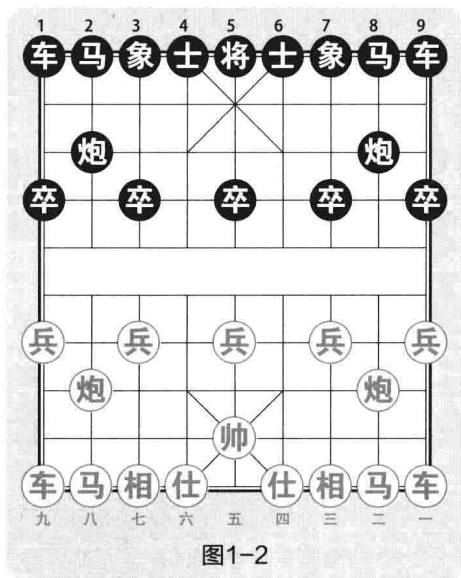


图1-2

让了黑方两先棋，这两先棋在实战中有很大优势，红方得不偿失，所以实战中很少有走帅五进一的。此外，从棋德上来看，红方先走帅五进一带有轻视对手的色彩，这是对对手的不尊重。

那么红方的第一步棋有多少种走法呢？大体分为四类：走炮、飞相、起马、挺兵。

下面我们具体地讲解一下布局名称与战略意图。

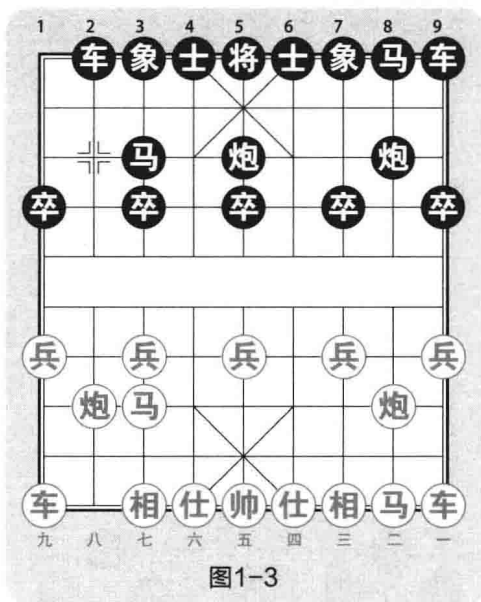


图1-3

一、炮类布局

本节内容都以右起为例。

1. 中炮布局——炮二平五或炮八平五

如图 1-4，走中炮是象棋布局中最直接也是进攻性最强的着法。学习象棋开局，一般先学习中炮布局。

2. 士角炮布局——炮二平四或炮八平六

如图 1-5，红方第一着走炮二平四或炮八平六，因炮安于士角，故得名。这一布局最早见于《橘

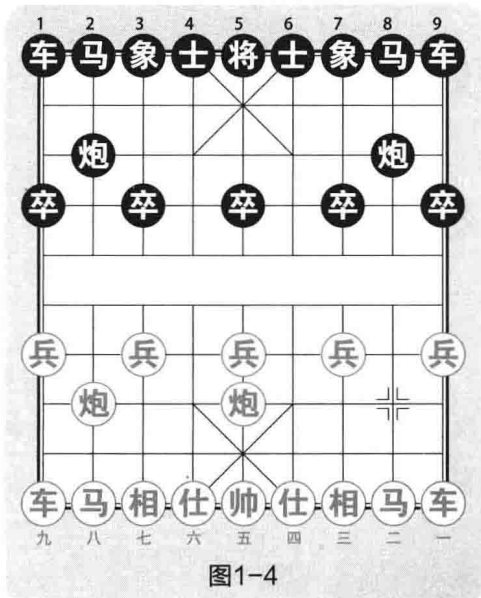


图1-4

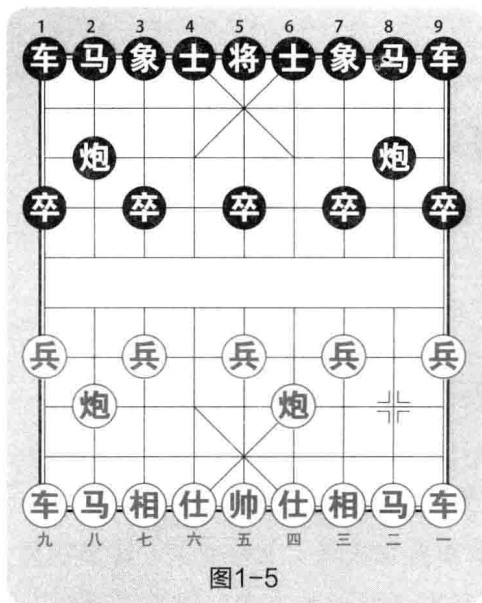


图1-5

中秘》，有“炮向士角安”之说。其作用为利于上马出车，是一种伺机而进的稳健战术。

3. 过宫炮布局——炮二平六或炮八平四

如图 1-6，红方走炮二平六或炮八平四，因经过帅（将）的中宫而得名。先手走过宫炮，有利于上马出车，迅速开动主力，攻守相宜。过宫炮阵形的优点是集中火力于一翼，子力结构良好；但若运用

不当，会造成自相拥塞的情况。

4. 金钩炮布局——炮二平七或炮八平三

如图 1-7，金钩炮是一种冷僻的布局，虽在高级别的比赛中出现

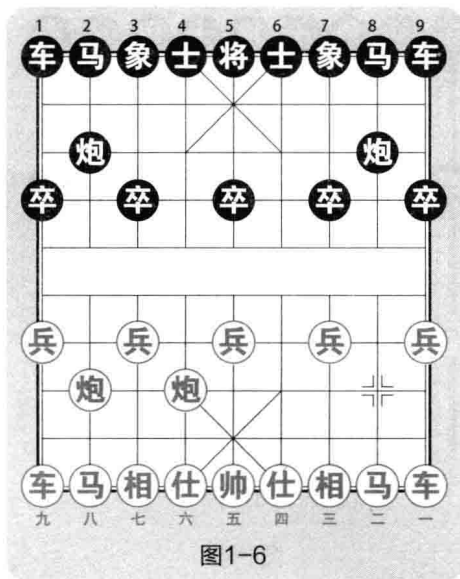


图1-6

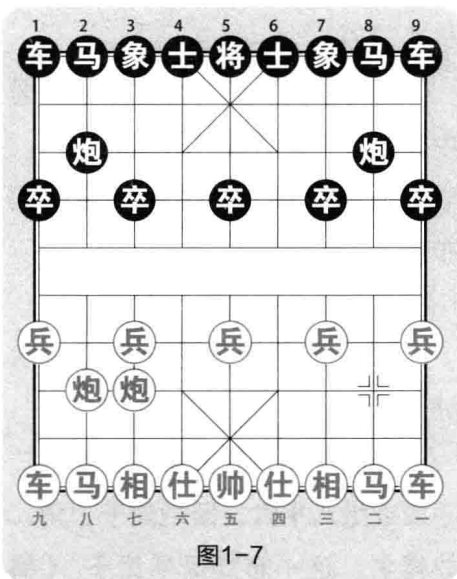
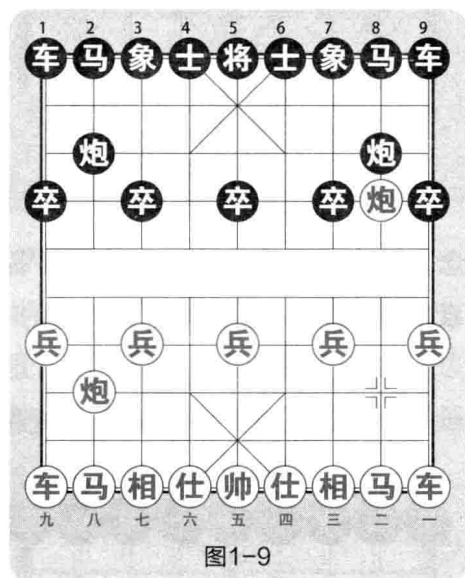
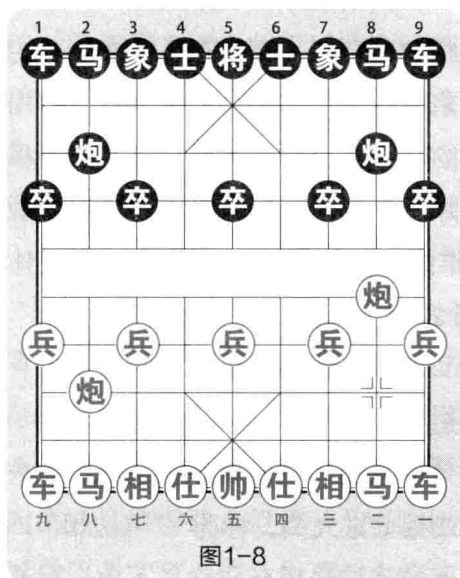


图1-7

的频率不多，但它是职业棋手的必修布局之一。它的目的是把棋子归于一边，但是一旦子力位置调整不好，就会造成本方子力拥塞，易为对方所乘。

5. 其他下法

红方另有两种炮的下法：巡河炮（图 1-8）、过河炮（图 1-9）。不过这两种下法针对性不强，很少在实战中出现。



二、相类布局

1. 中相布局——相三进五或相七进五

如图 1-10，在象棋开局时，红方首着走相三进五或相七进五，即为“飞相局”，因涉及走子方向的习惯，实战中大多选择飞右相（即相三进五），故而又有的“飞正相”之称。

早在明清时期的象棋谱中，飞相局已略有记载，但因受时代的局

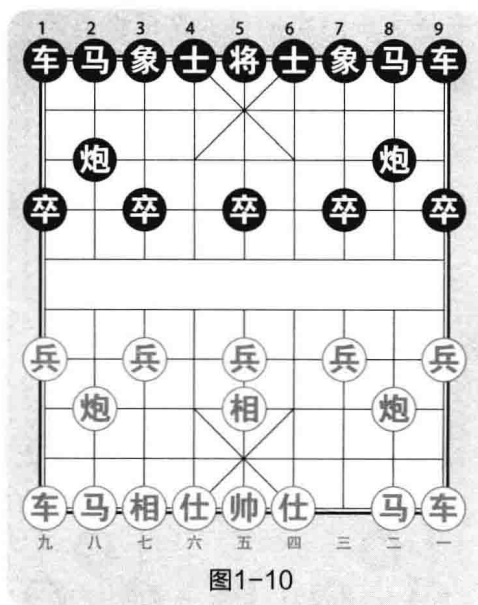


图1-10

限，作者未能客观地予以论述，而是一厢情愿地将飞相局引入歧途，无情地将它打进冷宫。因此导致相当长的一段时期内，飞相局在临枰对阵中难觅其踪，被人遗忘。可喜的是，自20世纪60年代以来，飞相局在多种比赛实践的推动下，有了长足的发展。尤其是步入20世纪80年代，在以胡荣华为代表的象棋精英们的努力发掘下，飞相局的研究得以深入发展，从本质上根除了飞相局只是消极防守的错误观念，其寓攻于守的战略思想颇得名家推崇。时至今日，飞相局已自成体系，并日臻完善，是当前最流行的布局之一。

念，其寓攻于守的战略思想颇得名家推崇。时至今日，飞相局已自成体系，并日臻完善，是当前最流行的布局之一。

2. 边相布局——相三进一或相七进九

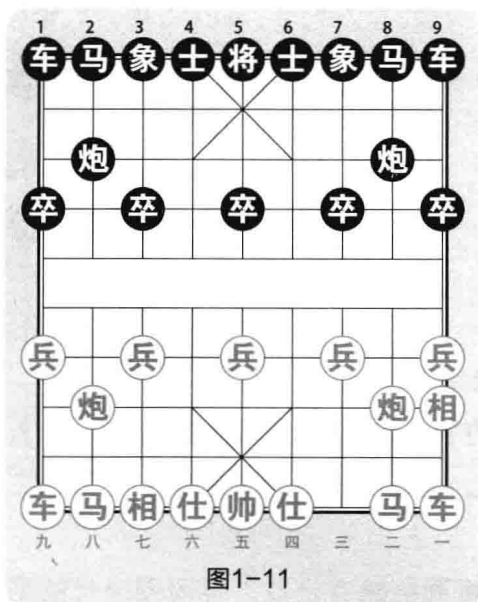


图1-11

如图1-11，红方走相三进一或相七进九的，称为“飞边相”，不过这种边相布局意义不大，反而使对方能及时反先，故现在对局时很少使用。

三、马类布局

1. 正马布局——马二进三或马八进七

如图1-12，起马局一度被认为是为了拉长战线，比拼中残局功

力而为棋手所选择。同时起马局也是稳扎稳打的一种表现，对于后手喜攻好杀的人是一个考验，因为后手为了引起激烈的变化，其中的一个选择就是走成中炮的架势，而先手起马无论对付后手哪一方向的中炮，都可以游刃有余地转变成先手屏风马、反宫马或三步虎对抗中炮，由于黑方后手都可以用这些着法与红方抗衡，所以红方可以稳持先手地进入预想的局面。

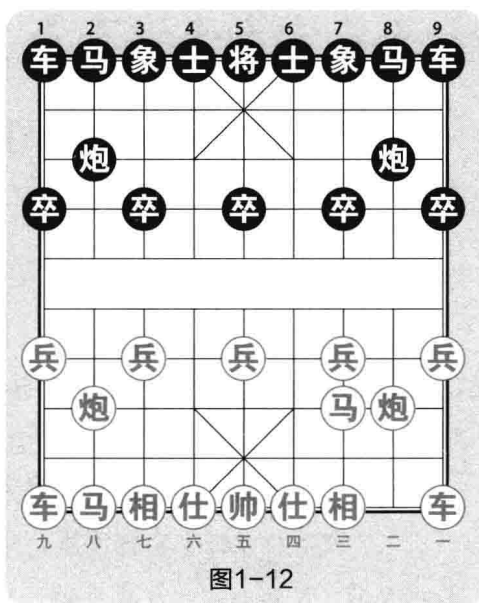


图1-12

2. 边马布局——马二进一或马八进九

如图1-13，通常情况下认为边马的攻击力不如正马，但是马屯边也有一定好处：可以加快车炮的推进速度，同时能防止对方的马在这一边形成卧槽马的攻势。这种开局属于一种冷门布局。通常在比赛中出现是为了达到出其不意的目的。表面看起来边马局很弱。但是一马屯边以后仍保留了另一侧的炮再架中炮的机会，仍可形成五七炮、五六炮的变化，或者再形成先手单提马的变化，这就是边马局存在的原因之一。

从近年的实战来看，边马局是一种比较平淡的开局，更多考验的是棋手随机应变的能力和对局面的理解能力。虽然它不如仙人指路多变，不如飞相局稳健，不如中炮进

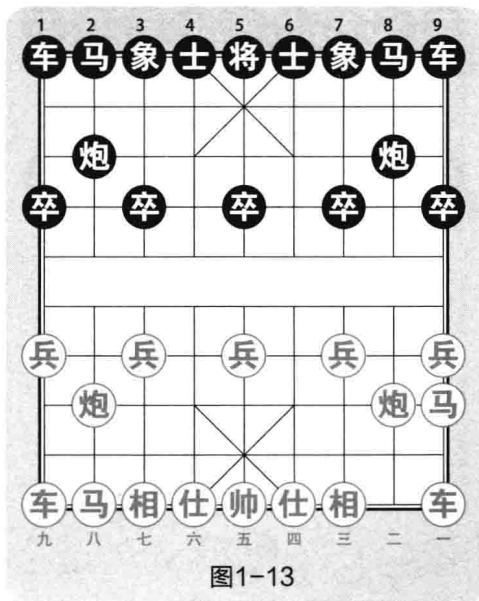


图1-13

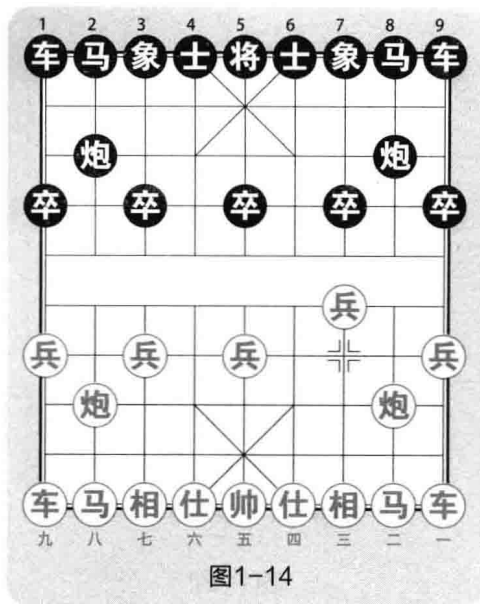


图1-14

攻直接，但是也不失为一种以有备对无备的布局方式，以达到出其不意的目的。

四、兵类布局

1. 仙人指路布局——兵三进一或兵七进一

如图 1-14，仙人指路指第一步走兵三进一或兵七进一。因一子当先，意向莫测，有试探对方棋路的意图，故得名。仙人指路是一种

刚柔相济的布局，是当今棋坛最为流行的布局之一。

2. 九尾龟布局——兵一进一或兵九进一

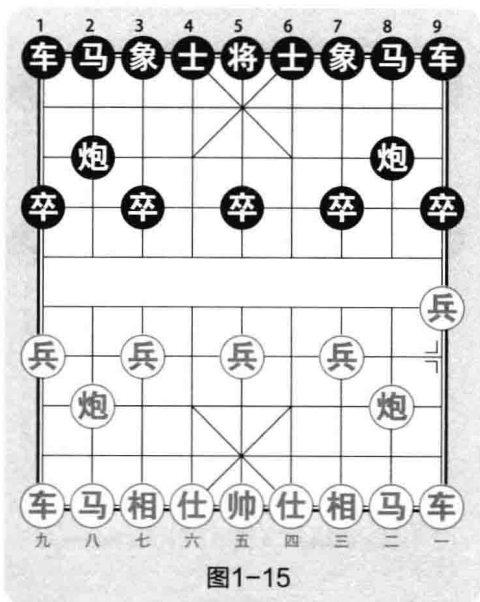


图1-15

如图 1-15，开局第一步便走兵九进一或兵一进一，是较冷僻的布局，此布局实战中极为罕见。其战略思想类似于边马局，以旁敲侧击的战术向对方发起进攻。弱点是过早地暴露己方的意图，易反被利用。属于冷僻布局着法。

通过以上的讲解，我们基本了解了红方在开局时第一步走棋的要点及攻防战略思想，希望读者牢记，这是学习象棋布局的第一步。

第二节 中炮局的常见应法

象棋的行棋方式是红黑双方交替行棋，红方走出第一步棋以后，黑方必须做出应对。那么黑方常见的应对方法都有什么，双方又会形成一个什么样的典型阵势呢？这是我们本节中要探讨的主题。

当红方第一步棋走炮二平五以后，黑方有多少种应法呢？

通常黑方有四种选择：炮8平5、炮2平5、马8进7、马2进3。

1. 黑方炮8平5形成顺炮系列阵势

如图1-16，黑方应以炮8平5，双方形成顺炮布局。

顺炮布局源远流长，远在宋代的《事林广记》中就有两则记载，而在明代《橘中秘》问世后，顺炮布局已初具规模。由于顺炮双方争夺的焦点趋于中心地带，往往布局未几即会展开紧张激烈的厮杀，因而备受攻杀型棋手的青睐。在众多棋手的潜心挖掘和不断探索下，该布局渐渐地由量的积累达到了质的飞跃，现已形成了顺炮直车对横车、顺炮横车对直车和顺炮直车对缓开车三大体系。

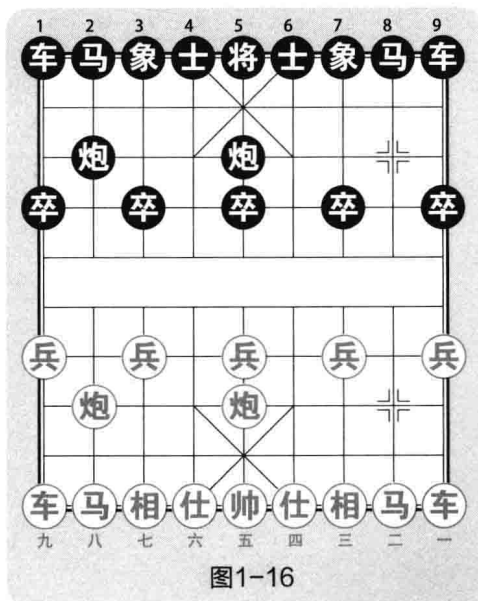


图1-16

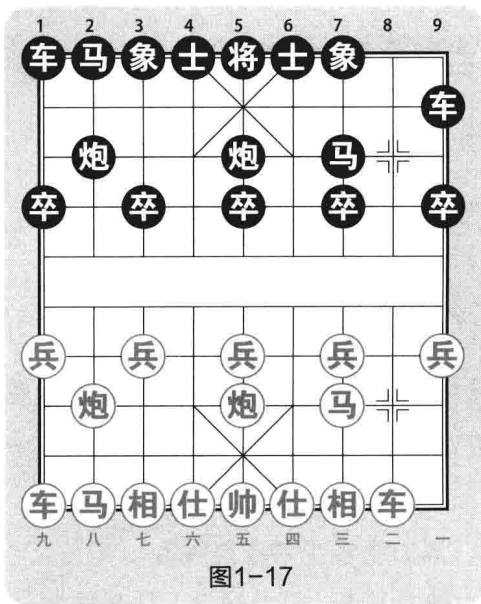


图1-17

布局过程：

- ① 炮二平五 炮8平5
- ② 马二进三 马8进7
- ③ 车一平二 车9进1

第三回合红方起横车形成顺炮横车的阵形，黑方可以选择车9平8

出直车，也可以选择马2进3以后待机再走车9进1等选择。

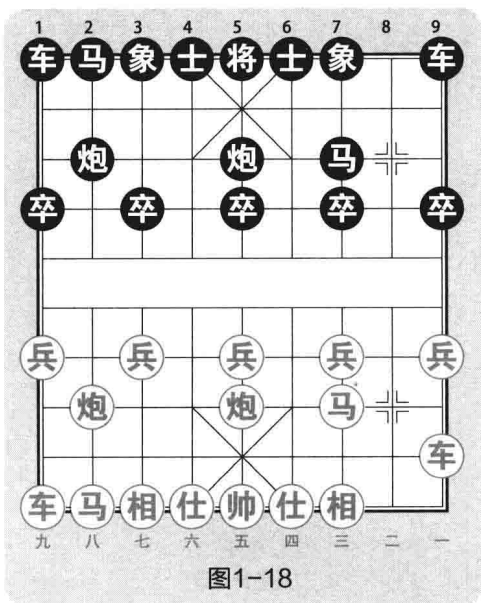


图1-18

(2) 顺炮横车对直车

- ② 马二进三 马8进7

(3) 顺炮直车对缓开车

布局过程：

- ① 炮二平五 炮8平5
- ② 马二进三 马8进7
- ③ 车一平二 卒7进1

(图1-19)

红方第三回合出直车以后，黑方选择卒7进1抢先活通左马，左车待机而动。形成典型的顺炮直车对缓开车阵势。以后红方可以选择