



# 淳朴湖湘

湖湘文化特色与形态

中部之滨



肖东发◎主编 胡元斌◎编著



中国出版集团  
现代出版社

中华精神家园



中部之魂

# 淳朴湖湘

湖湘文化特色与形态

肖东发 主编 胡元斌 编著



 中国出版集团  
 现代出版社

## 图书在版编目（CIP）数据

淳朴湖湘：湖湘文化特色与形态 / 胡元斌编著. —  
北京：现代出版社，2014.5  
ISBN 978-7-5143-2428-0

I. ①淳… II. ①胡… III. ①地方文化—研究—湖南省 IV. ①G127.64

中国版本图书馆CIP数据核字(2014)第085407号

---

## 淳朴湖湘：湖湘文化特色与形态

---

主 编：肖东发  
作 者：胡元斌  
责任编辑：王敬一  
出版发行：现代出版社  
通讯地址：北京市定安门外安华里504号  
邮政编码：100011  
电 话：010-64267325 64245264（传真）  
网 址：[www.1980xd.com](http://www.1980xd.com)  
电子邮箱：[xiandai@cnpitc.com.cn](mailto:xiandai@cnpitc.com.cn)  
印 刷：北京兴星伟业印刷有限公司  
开 本：710mm×1000mm 1/16  
印 张：11  
版 次：2015年4月第1版 2015年4月第1次印刷  
书 号：ISBN 978-7-5143-2428-0  
定 价：29.80元

---

版权所有，翻印必究；未经许可，不得转载

党的十八大报告指出：“文化是民族的血脉，是人民的精神家园。全面建成小康社会，实现中华民族伟大复兴，必须推动社会主义文化大发展大繁荣，兴起社会主义文化建设新高潮，提高国家文化软实力，发挥文化引领风尚、教育人民、服务社会、推动发展的作用。”

我国经过改革开放的历程，推进了民族振兴、国家富强、人民幸福的中国梦，推进了伟大复兴的历史进程。文化是立国之根，实现中国梦也是我国文化实现伟大复兴的过程，并最终体现在文化的发展繁荣。习近平指出，博大精深的中华优秀传统文化是我们在世界文化激荡中站稳脚跟的根基。中华文化源远流长，积淀着中华民族最深层的精神追求，代表着中华民族独特的精神标识，为中华民族生生不息、发展壮大提供了丰厚滋养。我们要认识中华文化的独特创造、价值理念、鲜明特色，增强文化自信和价值自信。

如今，我们正处在改革开放攻坚和经济发展的转型时期，面对世界各国形形色色的文化现象，面对各种眼花缭乱的现代传媒，我们要坚持文化自信，古为今用、洋为中用、推陈出新，有鉴别地加以对待，有扬弃地予以继承，传承和升华中华优秀传统文化，发展中国特色社会主义文化，增强国家文化软实力。

浩浩历史长河，熊熊文明薪火，中华文化源远流长，滚滚黄河、滔滔长江，是最直接源头，这两大文化浪涛经过千百年冲刷洗礼和不断交流、融合以及沉淀，最终形成了求同存异、兼收并蓄的辉煌灿烂的中华文明，也是世界上唯一绵延不绝而从没中断的古老文化，并始终充满了生机与活力。

中华文化曾是东方文化摇篮，也是推动世界文明不断前行的动力之一。早在500年前，中华文化的四大发明催生了欧洲文艺复兴运动和地理大发现。中国四大发明先后传到西方，对于促进西方工业社会发展和形成，曾起到了重要作用。

中华文化的力量，已经深深熔铸到我们的生命力、创造力和凝聚力中，是我们民族的基因。中华民族的精神，也已深深植根于绵延数千年的优秀传统文化传统之中，是我们的精神家园。

总之，中国文化博大精深，是中华各族人民五千年来创造、传承下来的物质文明和精神文明的总和，其内容包罗万象，浩若星汉，具有很强文化纵深，蕴含丰富宝藏。我们要实现中华文化伟大复兴，首先要站在传统文化前沿，薪火相传，一脉相承，弘扬和发展五千年来优秀的、光明的、先进的、科学的、文明的和自豪的文化现象，融合古今中外一切文化精华，构建具有中国特色的现代民族文化，向世界和未来展示中华民族的文化力量、文化价值、文化形态与文化风采。

为此，在有关专家指导下，我们收集整理了大量古今资料和最新研究成果，特别编撰了本套大型书系。主要包括独具特色的语言文字、浩如烟海的文化典籍、名扬世界的科技工艺、异彩纷呈的文学艺术、充满智慧的中国哲学、完备而深刻的伦理道德、古风古韵的建筑遗存、深具内涵的自然名胜、悠久传承的历史文明，还有各具特色又相互交融的地域文化和民族文化等，充分显示了中华民族厚重文化底蕴和强大民族凝聚力，具有极强系统性、广博性和规模性。

本套书系的特点是全景展现，纵横捭阖，内容采取讲故事的方式进行叙述，语言通俗，明白晓畅，图文并茂，形象直观，古风古韵，格调高雅，具有很强的可读性、欣赏性、知识性和延伸性，能够让广大读者全面触摸和感受中国文化的丰富内涵，增强中华儿女民族自尊心和文化自豪感，并能很好继承和弘扬中国文化，创造未来中国特色的先进民族文化。



2014年4月18日



## 文明开化——文化之源

三湘四水孕育远古始祖 002

新石器文化荟萃湖湘 008

湖湘文化融入炎黄文化 013



## 一脉相承——先贤精魂

018 蔡伦造纸泽被后世

024 欧阳询一门出两楷圣

030 怀素清灯佛门悟狂草

036 周敦颐首开宋明理学

044 胡安国创立湖湘学派

049 李东阳领袖茶陵诗派

057 魏源师夷之长观世界

064 曾国藩文武之道大智慧





## 文化风韵——湖湘工艺

- 造型精美的四羊方尊 072
- 珍贵丰富的马王堆遗物 078
- 四大名绣之一的湘绣 094
- 荟萃荆楚文风的岳阳楼 101
- 自成一派的滩头木版年画 108
- 清逸而淡雅的菊花石雕 114
- 金镶玉色的君山银针茶 120



## 百花齐放——文苑奇葩

- 126 以高腔乱弹为主的湘剧
- 133 唱腔高扬激昂的祁剧
- 140 旋律流畅明快的花鼓戏
- 149 乡土气息浓郁的常德丝弦
- 158 丰富多彩的民族民间歌舞



## 文化之源

湖南洞庭区是土质松软的澧阳冲积平原，具有发展规模稻作文化的自然条件，从旧石器晚期始，先民们陆续进入这个平原。

湖南气候温湿，其南部的江永一带是原始野生稻产地。毗邻江永的道县玉蟾洞遗址发现超乎一万年的陶器和三粒完整的稻谷，其中稍早的为野生稻，略晚的为栽培稻，还保留有野生稻、籼稻和粳稻的综合特征，是世界上发现最早的栽培稻标本。

八九千年前的澧县彭头山就有文字发明前的表意符号、绘画和图腾。8000年左右的澧县八十当遗址，发现稻谷和大米两万多粒，是全世界史前稻作谷物发现最多的地方。





## 三湘四水孕育远古始祖

冬季凛冽的西伯利亚寒潮滚滚南下，长驱直入湖南全境，达南岭的脚下郴州永州一线，被阻于南岭；夏季南方阳光烈日加上湘北洞庭湖大水面的蒸发，使三湘大地热气郁积而不得散发，致使盛夏酷暑。

而春秋两季，三湘大地时而受西北的冷锋控制，时而受西南暖湿气流的影响，故气候多变，时晴时雨，骤冷骤热。



■ 古代人头骨化石

湖南又是“艰难困苦，玉汝于成”的地方，自远古时期开始就有了人类生存、生活的痕迹。

湖南“石门人”即在湖南省石门县皂市镇凤堡岭西山角的燕尔洞洞穴发现的人类股骨，这也是湖南境内首次发现的古人类化石，属晚期智人，距今约2万年，晚更新世的晚期。

石门人是湖南省唯一的旧石器时代晚期的人类化石点，填补了湖南旧石器时代人类化石的空白。

石门县位于我国湖南省西北部。据《輿地纪胜》卷记载：

吴时武陵充县松梁山，有石洞开，广数十丈，其高似弩仰射不至，名曰天门。孙休以为佳祥，置天门郡于此……县西二十五里。岩石壁立如门，县以此名。



相传在很久以前，石门县这里是车走不通、人行不便的死岗，岗下有一大汀，水深莫测，浊浪滚滚，水害连年，成为无人涉足的天堑。多少年，多少代，人们盼望这里能打通屏嶂成为坦途，变水害为水利。

有一年，当地有一位老石匠，带领几名乡亲到石门岗上劈山开路，想打开东西部的交通，把岗下泛滥的汀水堵起来。他们每天爬上高岗，下到汀边，不停地挥锤舞镐，劈山填土。

可是，大家干了一天又一天，干了一月又一月，石门关仍没有劈开。原来，山下的汀里藏着一条鱼精，一只鳖怪，它们施展妖术，使石门关白天劈开一块，晚上，又长出来一块。

一天，老石匠劈山归来时，发觉丢了一根鍬子，

骨尖头器

《輿地纪胜》南宋中期的一部地理总志，王象之编纂，共有200卷，主要是节录当时数以百计的各地的方志、图经编纂而成，对各种方志、图经中的山川、景物、碑刻、诗咏，一概收录，而略于沿革，以符合“纪胜”的要求，该书内容丰富，编次有法，对史料注重考核。



他沿着弯弯的山路回去寻找。鍬子找到了，他坐在山脚下喘口气，忽然听到一阵窃窃私语，一个鳖声鳖气地说：“劈吧，有我俩在这儿休想劈开。”

另一个尖哑的声音：“你别吹牛，一旦这些人用烟火烧石门关，我们就玩完了。”

石匠听后，跑回村里，连夜找来乡亲们，决定火烧石门关。第二天一早，石匠领着乡亲们，扛着柴火，拿着旧衣服破袄褂上了石门岗，在山口点起了通天大火，火借风势，越燃越旺，只见山冈下的汀里，浓烟滚滚，汀水沸腾，鱼精和鳖怪被烧得嗷嗷直叫，逃跑了。

火熄烟灭、汀水变清，一泓碧波在山脚下荡漾。石匠和乡亲们欢呼雀跃，劲头倍增，立即投入了劈山开路的战斗。

冬去春来，石门岗被拦腰劈开，一条大路被开辟了出来。这里的人们过上了幸福的生活，他们在石门燕尔洞一带生息繁衍，被称为“石门人”。

燕尔洞位于湖南石门县原阳泉乡凤堡岭西山角的渫水北岸，距县城西北25千米，燕尔洞又称牙齿洞，并不是很大很深的洞穴，几乎只相当于一个洞的洞口，再往里就被堵住了，大小不过10平方米左右。

洞前中央被一块断裂的大石头占住，可能是从上方垮下来的，上方岩壁二三十米高就到了山顶。地面是一些碎石，里面有鹅卵石，石质是灰岩、砂岩、板岩和硅质岩，和洞穴所在的石灰岩不是同一种岩石。

一个洞在北侧偏下部位，另一个洞在南侧偏上部位，两洞都处在凤堡岭西面的陡壁上。在洞穴中还采集出土了猕猴、豪猪、竹鼠、虎、豹、獾、中国犀、华南巨畜、东方剑齿象等数十种动物化石。

从发现的石器、骨器等工具以及并存的动物骨骼化石和某些动物骨骼化石上有火烧痕迹等推断，该洞是人类活动的场所。

在化石堆积层中，还发现远古人类使用过的打制石器，有砍砸器、刮削器、石核、石锤等石制品50余件，以及烧骨和经人类加工的骨器。

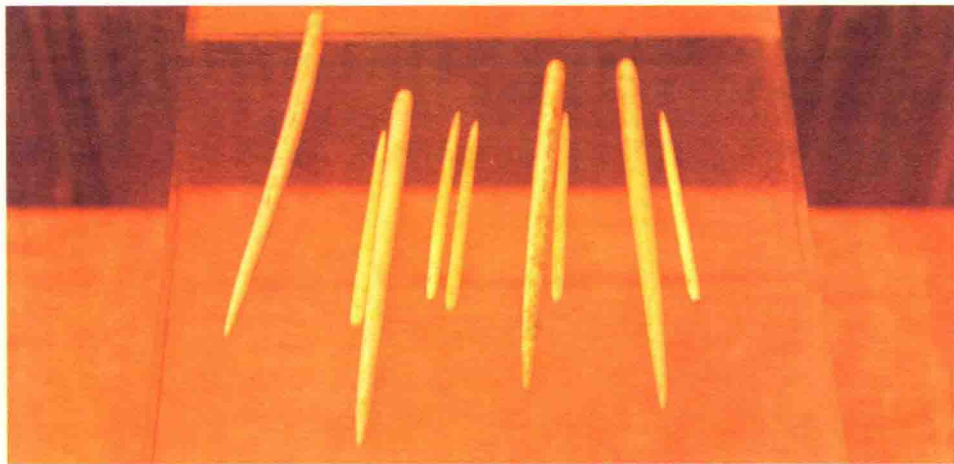
特别重要的是，在该处发现了一段人类左股骨化石、下颌骨一件，以及完整牙齿3颗。为研究湖南古人类提供了十分重要的资料。被命名为“石门人”。

“石门人”人类化石系一件股骨中部残段，呈黄

**溇水** 指溇水河，位于湖南省常德市石门县，是澧水第二大支流。因上中游地处高山峡谷，河床多系岩石，漏石分沙，水流清澈，长波湍溇，故名溇水。

**猕猴** 也称猢狲、黄猴、恒河猴、广西猴。是我国最常见的一种猴，分布于我国西南、华南、华中、华东、华北及西北的部分地区。猕猴一半时间在树上生活，一半时间在地上生活，多栖息在石山峭壁、溪旁沟谷和江河岸边的密林中或疏林岩山上。

■ 古代骨针



原始人居住的洞穴



色，中等石化程度，股骨具有清晰的纵向沟纹，股骨嵴粗壮，内外唇明显，内唇褶曲痕深，外唇相对浅平，从股骨的特征看，与现代人接近，属智人。

石门人遗址的文化遗物，主要有石制品和骨制品，石制品多保留有自然砾石面，岩性为砂岩和石英岩。

石器分为两类，第一类为细小石器，全部为刮削器，主要以黑色燧石作为原料，石器制作方法均采用锤击法，以单面打击为主，少第二步加工，骨制品有骨锥和骨器柄端。

陶器比较原始，器坯系用泥片粘贴而成，胎厚而不匀。大部分陶器的胎泥中夹有炭屑，一般呈红褐色或灰褐色。器类不多，主要是深腹罐与钵，普遍装饰粗乱的绳纹。胎泥所夹的炭屑中明显有稻谷与稻壳的痕迹，是我国最早的人工栽培稻谷。

燕尔洞遗址发展脉络是最清晰、最完整的古人类洞穴遗址。燕尔洞洞穴是在左侧的凹岸的石灰岩陡壁上发育的三层溶洞，相对高程13

米，燕尔洞洞穴遗址由两个洞穴组成。

一个洞穴，有文化层堆积的洞厅，洞厅黑暗无光，中央有一巨大的洞顶崩塌角砾，径两三尺，角砾的底部有丰富的动物化石胶结堆积。在洞厅东侧延伸方向有哺乳动物化石和人类文化堆积，地层共有7层，在第3层发现了人类文化遗物。

另一个洞穴在前一洞穴左侧洞内堆积较厚，地层共有5层，在第三层存在有哺乳动物化石和打制石器、骨器。

根据燕尔洞两个洞穴堆积的地层，一个洞穴应为晚更新世，距今约2万至10万年；另一个洞穴略晚，已进入晚期“智人”阶段，距今1万年至5万年。

燕尔洞的动物种类组合，反映了燕尔洞一带在旧石器时代晚期以山地森林为主，间有河谷草地的自然景观，由此可知，燕儿洞的旧石器人类生活在一个气候温暖、林木葱郁、水源充足的山间河谷，这是一个良好的人类栖息地。

石门人的生存时代可以从共生的动物化石群得到说明，可能为晚更新世的晚期。燕尔洞洞穴遗址发掘面积虽小，却提供了十分重要的古人类文化信息。

## 阅读链接

石门县地处武陵山区，武陵山盘踞于湖南的西北角，武陵山地域发现有近400处远古人类活动遗址。

遗迹中有从古猿、直立人、早期智人至晚期智人4个关键时期大量史前人类化石，分析武陵山地域古人类的本土性与连续性进化特征以及在古冰河期的生存环境，可以推断武陵山地域是中华古人类的主要发源地。

指明武陵山地域的古人类起源早于欧亚大陆的其他地区，否定了中华古人类的“非洲迁徙说”和关于非洲以外古人类的冰雪灭绝论。

# 新石器文化荟萃湖湘

008

淳朴湖湘

湖湘文化特色与形态

湖南气候温湿，其南部的江永一带是原始野生稻产地。毗邻江永的道县玉蟾洞遗址发现超过1万年的陶器和稻谷。

道县先民在自然界不能满足人们食用需要的野生稻面前，通过栽培，改造野生稻，率先为人类燃起了开拓稻作文化的希望。



■ 原始人制陶塑像

玉蟾洞址位于湖南道县西北寿雁镇，是一处文化性质单纯、文化内涵丰富的远古时代洞穴遗址，遗址文化堆积厚1.2米至1.8米，洞内遗物主要为打制石器和骨、角、牙、蚌制品及大量的动物遗骸，呈现由旧石器文化向新石器文化过渡面貌。



特别在两次发掘中均发现有稻谷遗存，这是探索稻作农业起源的时间、地点及水稻演化历史的难得实物资料。此外，火候很低，质地疏松，外表呈黑褐色的陶片，为我国最早的陶制品。

另外，在这里发掘出大量的螺壳化石，而且去掉了尾端，这说明在古代当地人就懂得吃螺了。

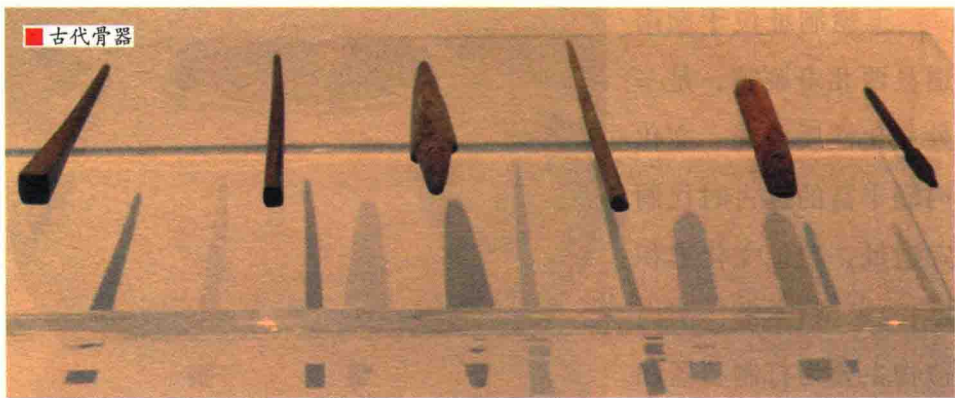
彭头山遗址处于长江流域，位于湖南北部澧县大坪乡孟坪村境内，其年代距今约9000年至7500年。它是我国南方最早的新石器时代遗址，也是史前文化的代表。

彭头山文化主要分布在洞庭湖西北的澧水流域，仅发现于澧县境内。被确认为属于彭头山文化的遗址有彭头山、八十垱、李家岗等10余处。

澧阳平原属于河湖冲积平原，是湖南境内最大的平原之一，是一个介于武陵山余脉与洞庭湖盆地之间的地带，它东连湖区，西北邻近山地，海拔不高。

彭头山古文化遗址位于澧阳中部，是一处高出四周的圆形岗丘，周围地势开阔平坦，西面和南面有澧水的支流涪河的小支流河段。





彭头山文化为距今9100年至8200年，彭头山古文化遗址属新石器时代早期遗址，面积约1.5万平方米。遗址大致呈长方形，经研究发现，遗迹有地面式、浅地穴式建筑遗迹和以小坑二次葬为主的墓葬18座。

彭头山文化遗址，城内分布着成排的房屋，其中有我国最早的高台建筑；城外有一圈壕沟环绕。这座城址可能是我国后来夯土城址的雏形。

彭头山文化堆积厚约1米，分7个文化层。发现了一批居住房址，遗物有新石器时代早期的打制石器和细小燧石器，以及夹炭红褐陶、夹砂红褐陶和泥质红陶。

彭山头遗址的几件陶器比较原始，制作工艺古朴简单，器坯均使用了原始的泥片贴塑法，胎厚而不匀。

彭头山文化遗址中大部分陶器的胎泥中夹有炭屑，一般呈红褐色或灰褐色。器类不多，主要是深腹罐与钵，普遍装饰粗乱的绳纹、刻划纹，器形有圆底罐、钵、盆。而且红陶已饰有太阳月亮纹。

彭头山遗址的石器由大型打制石器、细小燧石器、磨制石器三大部分组成，并以打制石器占绝大多数，既有大型砾石石器，也有黑色细小燧石器，另有少量石质装饰品。

大型打制石器制作粗糙，没有固定的形状，作用多是用来砍砸东西，型制有石核、砍砸器、穿孔盘状器、刮削器和石片石器等；细小