

入户花园

阳台·屋顶花园

entrance garden, balcony, roof garden

精选最新国内外花园、阳台

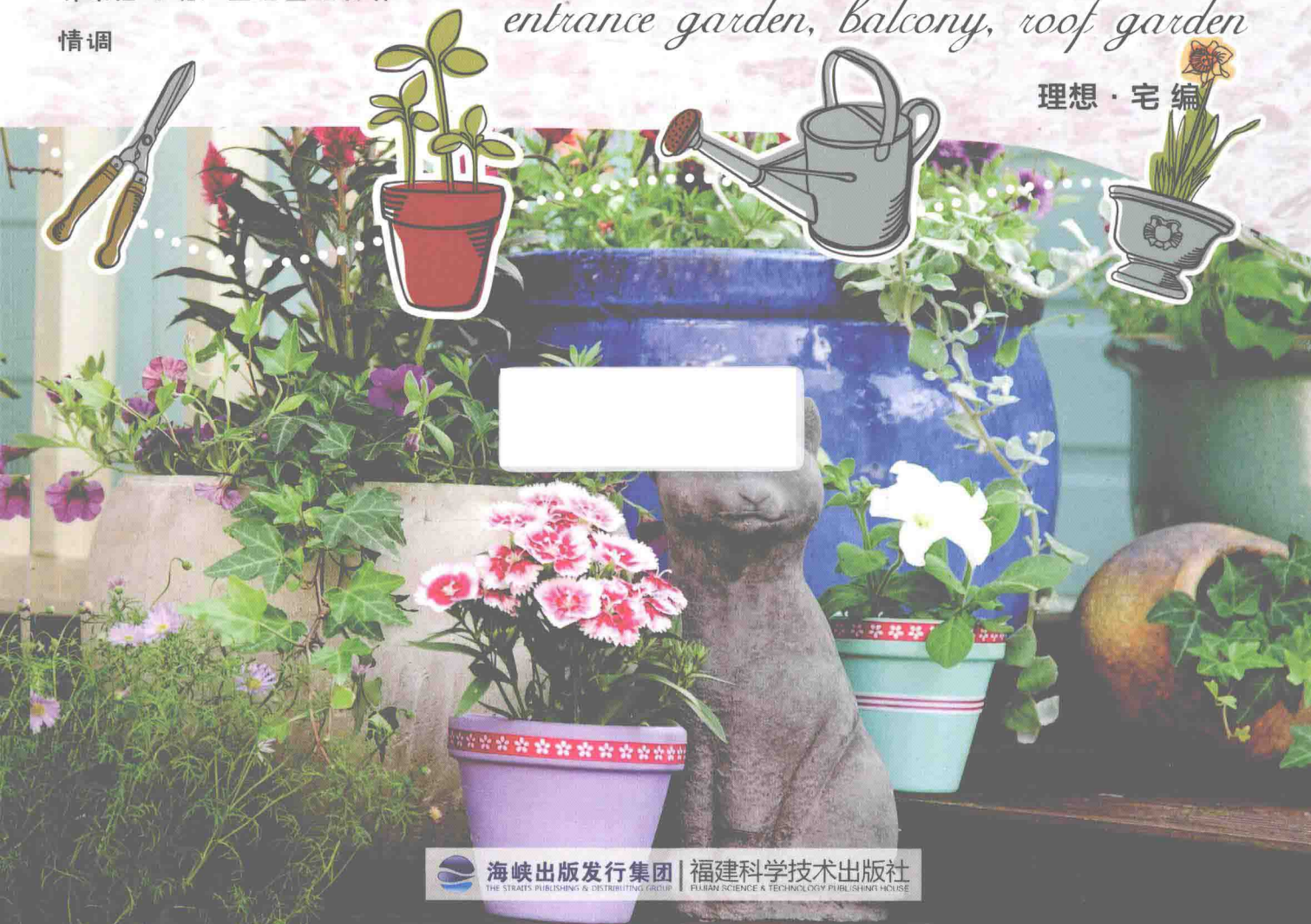
实景案例

海量精美花园设计，完美提

升家居环境，生活因此更有

情调

理想·宅编

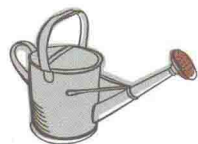


海峡出版发行集团

THE STRAITS PUBLISHING & DISTRIBUTING GROUP

福建科学技术出版社

FUJIAN SCIENCE & TECHNOLOGY PUBLISHING HOUSE



入户花园



阳台·屋顶花园

entrance garden, balcony, roof garden

理想·宅编



海峡出版发行集团 | 福建科学技术出版社
THE STRAITS PUBLISHING & DISTRIBUTING GROUP | FUJIAN SCIENCE & TECHNOLOGY PUBLISHING HOUSE

图书在版编目 (CIP) 数据

入户花园·阳台·屋顶花园 / 理想·宅编. —福州:
福建科学技术出版社, 2015. 8
ISBN 978-7-5335-4813-1

I . ①入… II . ①理… III . ①庭院 - 园林设计 - 图集
IV . ①TU986.2-64

中国版本图书馆 CIP 数据核字 (2015) 第 154690 号

| | |
|------|---------------------------|
| 书 名 | 入户花园·阳台·屋顶花园 |
| 编 者 | 理想·宅 |
| 出版发行 | 海峡出版发行集团 福建科学技术出版社 |
| 社 址 | 福州市东水路 76 号 (邮编 350001) |
| 网 址 | www.fjstp.com |
| 经 销 | 福建新华发行 (集团) 有限责任公司 |
| 印 刷 | 福州德安彩色印刷有限公司 |
| 开 本 | 889 毫米 × 1194 毫米 1/20 |
| 印 张 | 7 |
| 图 文 | 140 码 |
| 版 次 | 2015 年 8 月第 1 版 |
| 印 次 | 2015 年 8 月第 1 次印刷 |
| 书 号 | ISBN 978-7-5335-4813-1 |
| 定 价 | 39.80 元 |

书中如有印装质量问题, 可直接向本社调换



前言 FOREWORD

“全能的上帝率先培植了一个花园。的确，它是人类一切乐事中最纯洁的。它最能愉悦人的精神，没有它，宫殿和建筑物不过是粗陋的手工制品而已。”——这是培根《论花园》中的一段文字。当花园与人们的住宅紧密相连的时候，花园就变成了今天美好的私家庭院。在当代的都市生活中，人们更加注重庭院的创造，这不但代表了一种文明，寄托了当地人对生存环境的理想，更是都市人在钢筋水泥丛林中努力接近自然的一种重要方式。

在理想的庭院中你能享受大自然的恩泽，能找到在室内一样的家的感觉。与朋友在花架下用餐、围着火炉烧烤聊天、倚着平台栏杆眺望美景、与孩子草坪上嬉戏……也就是说，要把许多原本在室内的活动移到户外花园中进行，家的范围大了，家庭生活也因有自然惠顾变得更有诗意、更有品质。

庭院和室内设计不同，室内是一个相对封闭的空间，其设计大多以功能性为主；而庭院在创造出温馨、舒适、自然氛围的同时，又满足了人们对回归自然的迫切渴望。其实一个庭院的设计营造成功与否，与面积大小无关，与造价高低无关，与是否豪华无关，而是取决于这个庭院能否和主人的心灵进行对话。庭院不是权利和地位的代名词，而是主人一家享受天伦之乐的“一方净土”。

本书所选取的案例均是设计师和业主不断沟通、不断完善的结果，本书提供的除了一张张实景照片、一条条解释说明外，更为主要的是对家、对生活的理解。

本书编委会成员包括：卫白鸽、刘杰、于兆山、蔡志宏、邓毅丰、黄肖、刘彦萍、孙银青、肖冠军、赵莉娟、李小路、李小丽、周岩、张志贵、李四磊、王勇、安平、王佳平、马禾午。



CONTENTS 目录



第一部分 入户花园设计 001

HOME GARDEN

- 入户花园的植物布置 / 006
- 入户花园设计的注意事项 / 010
- 入户花园的功能与作用 / 013
- 入户花园的承重设计 / 019
- 入户花园的给排水设计 / 026
- 入户花园植物的种植设计 / 030
- 入户花园的形式与使用效果 / 033
- 入户花园设计的风格与原则 / 039
- 入户花园装修的注意事项 / 045
- 入户花园设计的新方向 / 050

第二部分 阳台设计 053

BALCONY DESIGN

- 阳台的设计要点 / 057
- 阳台的设计元素 / 062
- 阳台的防水处理 / 067
- 阳台花园装修的注意事项 / 073
- 阳台封锁的注意事项 / 078
- 阳台装修需留意如下几点 / 084
- 封闭阳台的好处 / 087
- 封闭阳台的缺点 / 089
- 阳台的设计风格有哪些 / 091



第三部分 屋顶花园设计 098

A ROOFTOP GARDEN

- 屋顶花园的设计要点 / 102
- 屋顶花园的设计原则 / 109
- 屋顶花园的漏水原因 / 114
- 施工时应做防水试验及保证良好的排水系统 / 118
- 施工中不能损伤原防水层 / 121
- 屋顶防水层的施工处理 / 124
- 施工中应注意材料质量和节点构造 / 128
- 屋顶花园的功能与效果 / 133

第一部分

入户花园设计

HOME GARDEN

所谓入户花园，即在入户门与客厅门之间设计了一个类似玄关概念的花园，起到入户门与客厅的连接过渡作用。入户花园的设计初衷，是为了实现人们将花园引入住宅的梦想，形成了真正的立体园林景观。入户花园让人们过去的“庭院情结”在空中得以延伸。入户花园有以下几个特色。

花园玄关：在每户入户玄关处设置花园，在入户门与客厅之间形成过渡，将客厅与外界进行一定的阻隔，使客厅不与外界直接接触，增加了家庭的私密性，同时丰富了室内的空间格局，营造出家庭温馨浪漫的氛围，当你打开家门，展现在面前的不再是“赤裸”的客厅与卧室。通过在入户玄关处设置花园，在入户门与客厅之间形成过渡，增加了家庭的私密性，同时丰富了室内的空间格局，营造出温馨浪漫的氛围。

花园入户：入户花园户型将花园带入每户居室内，不分楼层，在家中就能欣赏花园的美景，同时作为户内私家花园，你可以种植你喜爱的花草树木。花园入户，改变了家庭生活环境，将生态的概念引入家居生活中，提高了家庭生活的品质，是家庭生活的大氧吧。

面积的转移：传统户型中，为了组织套内交通，在客厅和卧室之间一般通过过道相连接，而该部分过道在房屋的装饰和布局上，基本没有特别的办法进行处理，这样就使得该部分面积显得有些浪费。带入户花园的户型将该过道外移。

入户四通八达：当入户花园实现了交通面积的转移后，无意间产生了多流线入户的用途。以入户门为起点，当家庭成员回到家，一打开入户门，首先看到的是入户花园，同时花园里布置着通往各个房间的门，如果想进厨房，可以免去以往必须绕进客厅的烦恼。同样的，老人房间、客厅等，这些房间的门都被布置在已经改成了花园的“过道”里。家庭成员的私密有了保障，也使户内的交通变得丰富，增强了家庭的生活情趣。

阳台升级：初一看入户花园和阳台没有什么区别，好像是阳台打通入户，其实不然。入户花园具有阳台的功能，但在阳台的基础上进行了升级，一般面积较大，使用功能和参与性更强，除了花园通道的功能外，还可以具有露台的功能，可以作为家庭活动的第二空间。



◆ 典型的入户花园设计，满铺的实木墙与木质格栅花架带来非常温暖的感觉，沿墙布置的绿竹、散尾葵、茉莉花、菊花、夜来香、金桔，悬吊的常春藤与木材交相辉映，营造出一个非常自然、舒适的入户花园。中间摆放一个青石茶几，闲暇时在此喝茶聊天，足以与室外庭院相媲美。



◆ 方形青石汀步铺在鹅卵石上作为步道，靠着墙壁设计一方观鱼池，颇具创意的海螺型出水口是其点睛之笔。沿步道两边由近及远分别用不同高度的绿植围合起来，显得非常有层次感，同时也很好地掩盖住了栏杆轮廓。灵动多变是该设计的最大亮点，通过不同的层次组合营造出非常美的入户花园。



◆ 面积较大的入户环境，在开放式的道路两侧设计不规则的花池，配合质朴的片石铺装，使入户空间有了原始自然的韵味。



◆ 这个是一个温馨、自然的入户花园。整个空间的铺装，从地板到墙壁全部采用木板条。四个角落也是直接采用木板作为花池，与座椅浑然一体。在茶花与兰花的点缀下，步入这样一个全木质的花园，会让人倍感舒适与惬意。



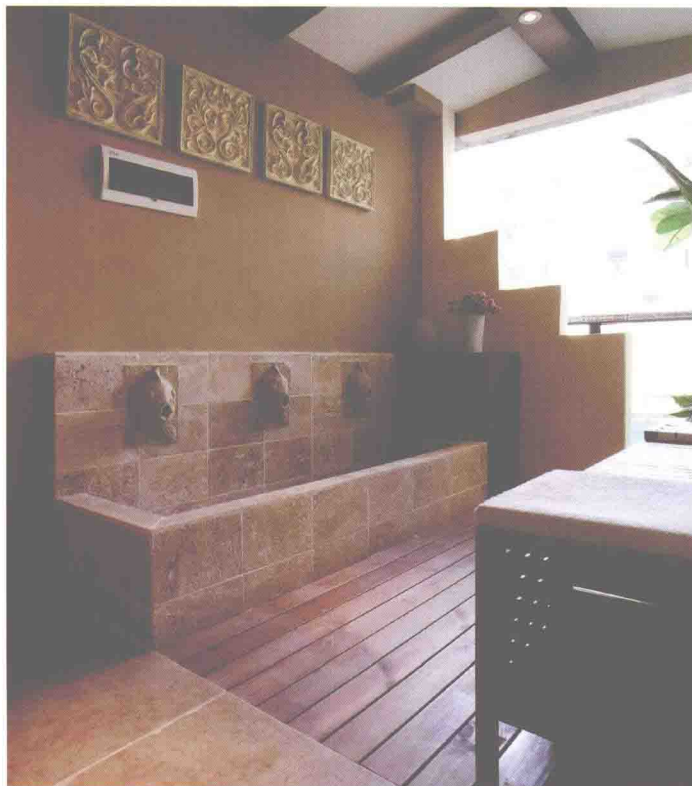
◆ 绿意盎然的假山水景隐掩于花园之中，有一种室外桃源的感觉。此处水景的造型与用材并不复杂，但由于设计师将绿植的摆放与水景很好地融合在了一起，打造出山水相间、满山绿野的人间美景。同时，摆放在假山上的陶艺饰品甚至是花盆本身，都为此处景致增添了更多生动的表情。



◆ 入口处的大片木质铺装与木质装裱的围墙形成宁静古朴的背景，其上点缀栽植竹子等花草，为步道增添了几分靓丽的效果。



◆ 宽敞的空间给了设计师充分施展其能力的舞台，完全复古的花园给人带来非常震撼的视觉效果。山石、水景、木雕甚至粗犷的木质纹理，都在极力表现一种精致的奢华感。大量运用的局部表现手法，能够在一个空间内，让人领略到同一种风格的不同景致。



◆ 整个空间完全由自然的实木与仿古砖铺装而成，仿岩砖砌成的水池带有浓浓的古典韵味，高挑的木屋顶与防腐木地板丝毫不显压抑，有意仿旧的出水口与抽象化的龙凤雕饰无不述说着一种深深的怀旧感。



◆ 由砂岩布置而成的流水墙最能表现出大自然中山涧水流的精髓，以水洗石铺底，再以青石铺就汀步，与流水墙景观完美融为一体。亦真亦假的绿化布置，也大大增强了水景的自然感。整个入户花园显得非常俊美、自然，让人流连忘返。



◆ 不同层次的灌木与秀美的草花相互混搭，层次分明，绿色的植物与鲜艳的花朵相互映衬，再搭配上石材拼贴的地面，整个走道生机盎然、美丽自然，这里不仅仅是步入室内的过道，更是体现了对尊贵客人的一种热情。



◆ 入户花园和室外就餐区融为一体，就餐区四周被植物包围起来，不同形式的植物装饰既装扮了就餐区的环境，同时也成为入户通道的一处景观。



◆ 室内的餐厨区与入户花园融为一体，扩大了空间感。石材与木板的不同材质很好地区分出了两个不同的功能区域。花园采用大面积的鹅卵石铺就一个景观区域，大体量的多种绿植拥簇在一起，形成很好的天然景观。边上设置一处水景，睡莲与蝴蝶兰争相斗艳。坐在这样的环境中用餐，不仅享受美食，同时还能欣赏到好景致。



◆ 密集的绿色很好地遮掩了栏杆的轮廓，沿栏杆一周摆放上定制的布艺沙发，沐浴着午后的阳光，在这里会友闲聊，也不失为了一件非常惬意的事情。远处摆放的仿古水缸搭配水生植物，形成颇具特色的微小水景观。

入户花园的植物布置

(1) 植物应少而精，选择安静、优雅、株形优美的植物。观叶形的如：龟背竹、春芋、琴叶榕、五彩千年木等；观花的如：红掌、白鹤芋、天堂鸟等；观叶色的如：彩叶芋、网纹草、金边龙舌兰、彩虹竹芋、黄金葛、长春藤等。

(2) 植物种植的位置要按植物所需阳光的多少来安排，比较喜光的应安排在靠窗和阳台的地方，如变叶木、花叶榕、朱蕉、荷兰铁；阴生的应安排在靠室内一点的地方，如蕨类、一叶兰、白鹤芋、绿巨人、龟背竹、夏威夷椰子、黄金葛等。

(3) 植物的体量要与居室的空间大小相适宜，植物颜色的搭配要与居室主色调相协调，如居室色调是浅颜色的植物宜深色，居室色调是深颜色的则植物宜清新淡雅。

◆ 顺着园路栽植的绿植到台阶处也未停下，将绿色一路延伸到门口。拐角处提高植物的观赏高度有提示作用，同时也使植物层次有了变化。



◆ 冷峻的石材，温暖的实木，高大的绿竹，拥簇的紫茉莉，四种搭配分别代表了自然中的四种形态，非常精简的设计，却足以在华贵的基础上，衍生出几许自然的味道。



◆ 靠着墙壁设计的立体花架，中间夹着的小型花台让空间没有压迫感。沿步道一边的长形花池有分隔空间的作用，庭院四周植物的点缀使空间的整体感更强。



◆ 欧式复古的家庭装修，在入户设计时不需要有太多的装饰，一张桌子，一把椅子，几株向日葵，就能很好地诠释装修风格和业主的品位。



◆ 复古花色沙发加铁艺鞋柜给进门的人们平添了一份庄重、典雅的气氛，与整体家装风格又完美地结合在一起，为家居装饰添加了一抹亮色。



◆ 入户花园石材铺装的“冷”与丰富茂盛植物的“暖”形成对比，使整个空间张弛有度，结合得非常舒适。



◆ 磨砂钢化玻璃汀步铺在鹅卵石上作为步道，转角处还有一片休闲空地，两侧的灌木一高一矮，空间显得十分有层次。



◆ 典型的地中海特色家居设计，圆形拱门搭配几株绿色的植物，在植物的映衬下使水泥墙面线条相对柔和。



◆ 花园的墙角栽植线条硬朗的灌木，使入户空间显得干净利索。



◆ 简单的藤架结构为进门的人们遮蔽了一抹阴凉，使人们在未进门时就有回家的感觉。



◆ 入户花园也是室内休闲的一部分，依靠入户花园丰富的植物布置，搭配舒适的藤制沙发椅、吊椅，将入户空间设计为一处轻松舒适的休闲区，扩大了室内空间的利用率。



◆ 大理石的建筑配以草坪与小径的结合，给人在喧闹的都市里出现了美式风格的感觉。与众不同的设计，让业主在家里也能感受到不一样的气息。



◆ 一排小巧的盆花使草坪中入户小径的线条更加突出，大门两侧的盆花未经修饰的枝条让整个环境都充满了自然的气息。

入户花园设计的注意事项

(1) 考虑水电问题：入户花园可能有湿景存在，所以要做好防水防电。地面要做好防水层，水循环对小户型是比较难做到的。电线是不能遇到水的，所以在完工后要做详细的验收工作。

(2) 考虑卫生问题：花园清理很麻烦，如果在设计时就考虑卫生问题，设计排水孔同时保障及时排水，水源和电源的位置要标明。整体的家居风格要统一，这样的环境显得和谐，看起来也不会很杂乱。

(3) 避免拥挤问题：为了避免入户花园过于拥挤，我们可以把入户花园划分一下，把通道做明确，将入户花园与卧室、客厅以及餐厅区等都能够衔接起来，走进家门就能看到入户花园。



◆ 高大的乔木形成入口处的荫蔽效果，错落有致的植物与地势结合在一起，让入口小径也有了移行换景的景观。



◆ 将植物小景与休闲区结合可以提高入户空间利用率，在茂盛的植物丛中穿梭、休闲也是一件惬意的事情。



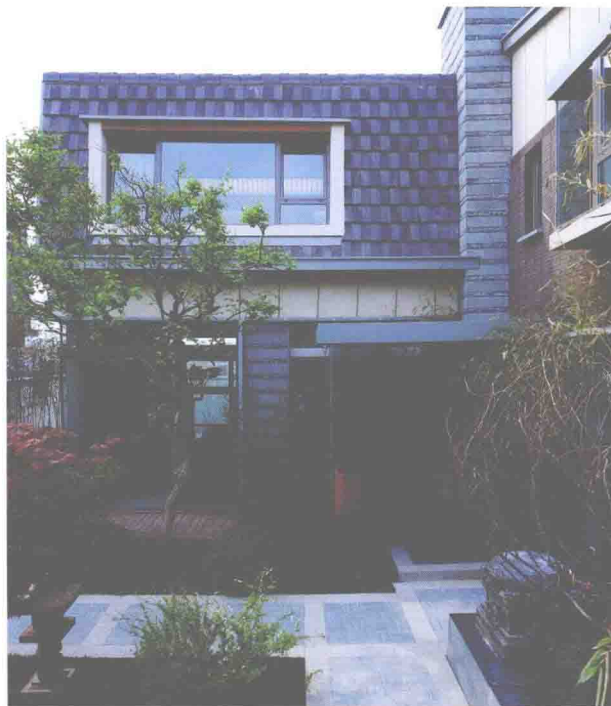
◆ 后庭的入户空间与花园结合在一起，植物设计在墙角处，使入户的小径变成一块自然的活动场地。



◆ 美式的建筑入户花园不可或缺的就是草坪的设计，平坦的草坪开阔了视野。



◆ 入户花园依地势而建，将两侧的阶梯隐藏在植物丛中，而带状栽植的百合花又为入户通道指明了方向。



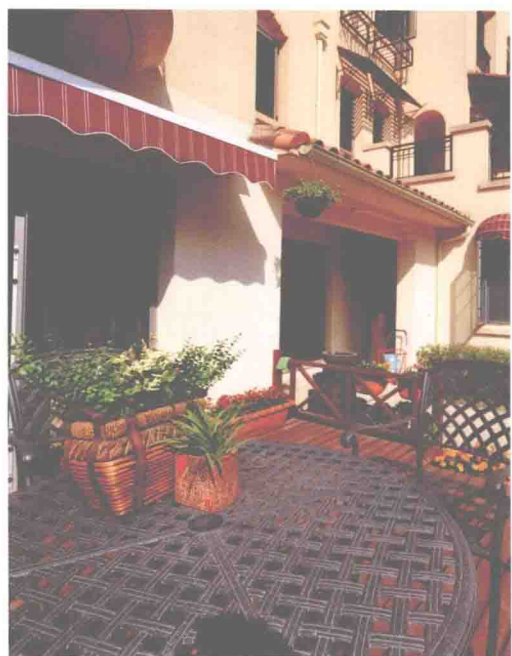
◆ 石材铺设的小径一直延伸到建筑物的门前，起着非常重要的引导作用，搭配这绿色植物，虽说只是入户的小花园，却有精心设计的庭院感觉。



◆ 在疲惫的一天工作后穿过郁郁植物映衬的小路，踏上台阶进入居室，在未进入家中就可以很好地放松自己的身心。



◆ 高大的椰树作为道旁的树木是非常好的选择，在椰树的掩映下，走进这里就有种宾至如归的感觉。



◆ 防腐木质地板与铁艺的家具搭配营造了完美欧式庭院的一部分，但更重要的是作为进入居室的通道。