

(下册)

35kV输变电工程

标准化管理手册

白林杰 主编



中国电力出版社
CHINA ELECTRIC POWER PRESS

(下册)

35kV/输变电工程 标准化管理手册

白林杰 主编



中国电力出版社
CHINA ELECTRIC POWER PRESS

内 容 提 要

本书严格按照《国家电网公司基建 27 项通用制度》和《国家电网公司输变电工程业主、施工、监理单位标准化管理手册》(2014 版)有关要求,并结合 35kV 工程管理实际情况编制。本书涵盖了从工程前期到建设期管理直至竣工投运各个阶段管理要求,对工程进度、安全、质量、技术、造价等各专业提出了具体的管理目标和管理方法,旨在提高 35kV 输变电工程标准化管理水平。

本书是输变电工程管理的指导性文件,可供业主、施工、监理等专业管理人员参考。

图书在版编目 (CIP) 数据

35kV 输变电工程标准化管理手册:全 2 册 / 白林杰主编. —北京:中国电力出版社, 2014.12

ISBN 978-7-5123-6735-7

I. ①3… II. ①白… III. ①输电-电力工程-标准化管理-手册
②变电所-电力工程-标准化管理-手册 IV. ①TM7-62②TM63-62

中国版本图书馆 CIP 数据核字 (2014) 第 256812 号

中国电力出版社出版、发行

(北京市东城区北京站西街 19 号 100005 <http://www.cepp.sgcc.com.cn>)

航远印刷有限公司印刷

各地新华书店经售

*

2014 年 12 月第一版 2014 年 12 月北京第一次印刷

889 毫米×1194 毫米 16 开本 43 印张 1278 千字

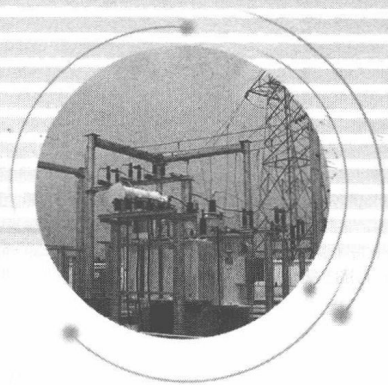
定价 150.00 元 (上、下册含 1 光盘)

敬告读者

本书封底贴有防伪标签,刮开涂层可查询真伪

本书如有印装质量问题,我社发行部负责退换

版权专有 翻印必究



编委会

- 主 编** 白林杰
- 副主编** 任留通 王新朝 刘冀邛 李中凯 魏东亮 付智江
张桂林 王 勇 吕国华 荆 宇 董国防 杨子强
李 刚 肖国通
- 委 员** 靳健欣 何晓阳 吴春生 陈志宏 武高峰 徐 宁
张许贺 何子东 孙 涛 李晓清 范晓林 古海滨
熊天军 边泽胜 姜学军 李志博

35kV 输变电工程建设管理纲要标准化模板——编审人员

- 审 核** 李 刚 熊天军 李同盼 靳健欣 何晓阳 封国庚
- 编 写** 李 伟 刘永宽 田青山 崔卫华 刘 鑫 董 辉
李 健 段寿林 王建杰 李建军 及春祥 高合军

业主项目部篇——编审人员

- 审 核** 李 刚 熊天军 李同盼 靳健欣 何晓阳 陈志宏
吴春生 封国庚
- 编 写** 李 伟 刘永宽 封国庚 魏 航 郭洪林 徐洪东
董帅鹏 戈 伟 段 剑 武 坤 赵 杰 李文斐

监理项目部篇（变电部分）——编审人员

- 审 核** 肖国通 靳健欣 何晓阳 崔卫华 赵文涛 袁 胜

刘予丰 郭 坚
编 写 王继伟 张建新 史竞辉 王鸿亮 尹 航 李文超
吴映元 赵元凯

监理项目部篇（线路部分）——编审人员

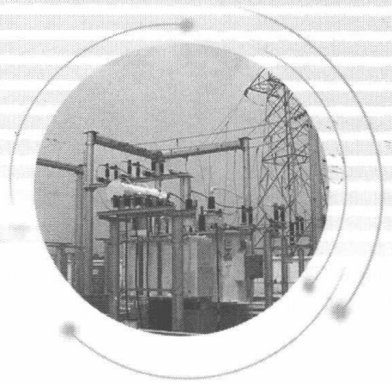
审 核 肖国通 靳健欣 崔卫华 封国庚 王继伟 刘志超
杨小亮 孙春生
编 写 袁 胜 王 飞 罗佳崧 张 韬 吴永亮 王敬德
李 昭 江浩然 杨 凌

施工项目部篇（变电部分）——编审人员

审 核 陈志宏 靳健欣 何晓阳 吴春生 封国庚 王继伟
赵文涛
编 写 李志博 张树生 高 鹏 李晓清 刘靖峰 魏 航
郭红林 陈志勇 弓建军 徐德秋 刘 哲

施工项目部篇（线路部分）——编审人员

审 核 靳健欣 何晓阳 陈志宏 吴春生 郭红林 封国庚
王继伟 赵文涛
编 写 李志博 王力健 高 鹏 李晓清 刘靖峰 路 遥
魏 航 顾天鲲 陈志勇 宁江伟



前 言

为更好地贯彻落实国家电网公司通用制度以及新版国家电网公司业主项目部、监理项目部、施工项目部标准化管理手册的要求，进一步提高35kV输变电工程标准化管理水平，结合35kV输变电工程建设管理特点，国网河北省电力公司组织编写了本手册。

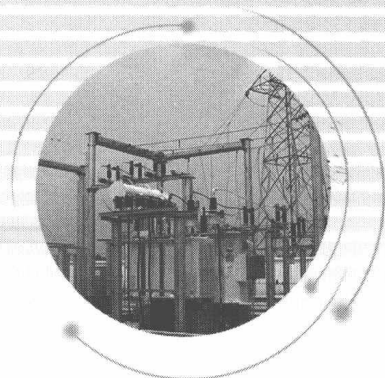
本手册分为35kV输变电工程建设管理纲要标准化模板、业主项目部篇、监理项目部篇、施工项目部篇四个部分。建设管理纲要标准化模板是业主项目部编制建设管理纲要的重要参考文件，用于指导业主项目部对35kV输变电工程开展项目管理前期策划工作。业主项目部篇明确了业主项目部的组建及职责、工作内容与方法以及工作标准，用于指导业主项目部开展项目管理工作。监理项目部篇明确了监理项目部设置要求、专业管理要求以及评价机制，用于指导监理项目部开展项目监理工作。施工项目部篇明确了施工项目部设置要求、专业管理要求以及评价机制，用于指导施工项目部开展施工管理工作。手册紧密结合国家电网公司基建管理27项通用制度要求，落实参建各方建设管理责任，同时明确了35kV输变电工程建设各项目部管理工作接口以及管理要求和管理标准，为35kV输变电工程业主项目部、监理项目部、施工项目部的管理工作提供了明确的工作内容和基本方法，并统一了管理模板，供大家参考。

本手册在编写过程中，得到了国网沧州供电公司、国网邯郸供电公司、河北电力工程监理有限公司以及河北欣和集团公司的大力支持和帮助，在此表示感谢。

由于编写时间仓促，书中难免存在不当之处，还请广大读者批评指正。

本书编委会

2014年10月



总 目 录

前 言

上 册

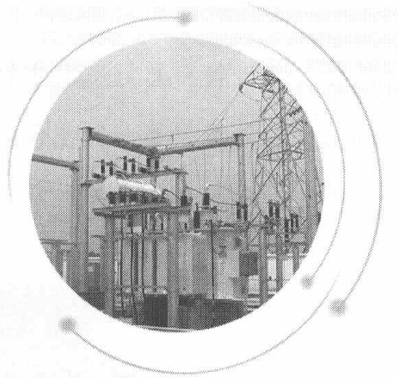
第一篇 35kV 输变电工程建设管理纲要标准化模板	1
第二篇 业主项目部篇	35
编制说明	37
第三篇 监理项目部篇	123
编制说明	125
变电部分	127
线路部分	205

下 册

第四篇 施工项目部篇	287
编制说明	289
变电部分	291
线路部分	493

第四篇

施工项目部篇





编制说明

《35kV 输变电工程标准化管理手册》施工项目部篇是按照“大建设”体系建设方案，结合国家电网公司基建管理 27 项通用制度以及《国家电网公司业主项目部标准化管理手册》（2014 年版）的要求，经过广泛征求各单位意见修编完成。

本篇修编体现了三个特点：一是借鉴了国家电网公司系统监理项目部标准化建设及运作经验，并紧密结合国家电网公司基建管理通用制度标准要求；二是正文总体以施工流程为主线，分阶段描述施工项目部管理工作，对相关内容、流程等进行梳理、优化、完善；三是内容突出施工项目部重点工作、主要管控节点、主要工作流程及管理模板应用等内容，方便施工项目部参照执行。

本篇主要包括以下三方面内容：

（1）施工项目部设置。明确了施工项目部的定位、组建原则、组建方式与要求；明确了施工项目部工作职责及各岗位职责，以及施工项目部重点工作与关键管控节点。附录 A 中详细列出了施工项目部基本规范和标准配置。

（2）专业管理要求。以工程项目策划—实施—评价为主线，明确了施工项目部项目管理、安全管理、质量管理、造价管理、技术管理五个专业的管理工作内容与方法、管理流程和管理依据。

1）管理工作内容与方法。明确了施工项目部主要工作内容和基本方法，并标注了完成各项工作所采用标准化管理模板的编号。

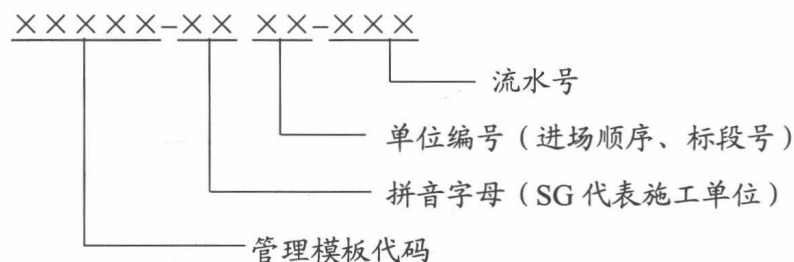
2）管理流程。明确了施工项目部各专业管理重要单项业务的工作流程。

3）管理依据。在附录 A 中列出了施工项目部各项工作所依据的国家、行业、国家电网公司有关法律法规、管理制度、技术标准等。

（3）评价机制。指业主项目部对施工项目部工程合同履行、施工管理及成效等方面进行的综合评价，明确了评价方法、评价标准、评价结果应用等内容。

本篇中管理模板代码的命名规则：SSZB 代表施工项目部设置变电模板；SXMB 代表施工项目管理变电模板；SAQB 代表施工安全管理变电模板；SZLB 代表施工质量管理变电模板；SZJB 代表施工造价管理变电模板；SJSB 代表施工技术管理变电模板。

本篇中管理模板的编号原则如下：



其中,流水号用来区分同一类模板,统一用三位数字填写,按形成的先后顺序编号,第一份为 001,第二份为 002……;为方便材料、试品/试件报审表排序清晰,将材料及试品试件实行分类报审,编号扩展五三段号,即:单位编号-材料试验品种类名称-进场流水号,例如:SZLB14-SG03-砂-002 及 SZLB14-SG03-钢筋-001。

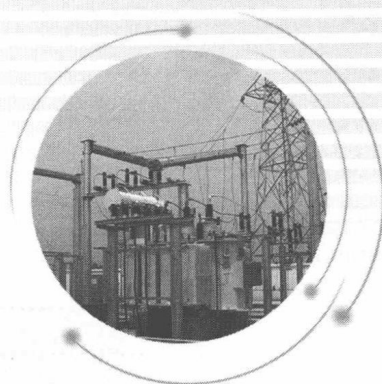
本篇管理模板中施工项目部名称以项目部公章为准。除按填写、使用说明要求盖公司章外,所有需要盖公章的,一律盖施工项目部公章。

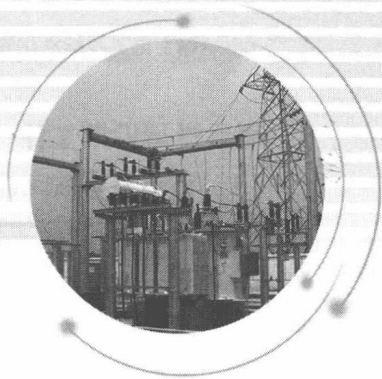
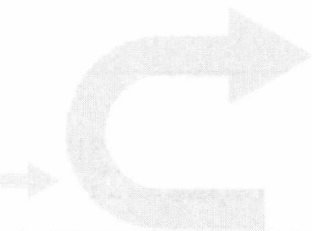
本篇管理模板中承包单位填写内容部分采用打印方式,项目监理部、业主项目部、建设管理单位审查意见采用手写方式。所有姓名、日期的签署均采用手写方式。

本篇管理模板中一式多份文件应全部为原件归档。文件的份数应符合模板填写、使用说明要求。移交归档的文件在移交前由组卷单位负责保管。

施工现场使用本篇管理模板时不需要打印各模板左上方模板代码字段和下方的填写、使用说明字段。

变 电 部 分





目 录

1	总则	297
2	施工项目部设置	298
2.1	施工项目部的设置原则	298
2.2	施工项目部组织关系	298
2.3	施工项目部资源配置	298
2.4	施工项目部管理制度建设	301
2.5	管理职责	301
3	施工策划阶段	303
3.1	施工项目部合同交底	303
3.2	施工项目部人员培训	303
3.3	项目管理策划	303
3.4	安全管理策划	305
3.5	质量管理策划	306
3.6	技术管理策划	307
3.7	造价管理策划	307
4	开工准备阶段	308
4.1	施工人员准备	308
4.2	施工机械/工器具/安全用具	308
4.3	设备及材料	308
4.4	施工管理	309
4.5	施工现场布置	310
5	建设施工阶段	312
5.1	项目管理	312
5.2	安全管理	313
5.3	质量管理	315
5.4	造价管理	316
5.5	技术管理	317
6	工程验收竣工阶段	318
6.1	竣工预验收	318
6.2	项目启动验收	318
6.3	配合质监站监督检查	318
6.4	工程启动投产	318

7 项目投运后期工作	319
7.1 审核签署竣工图.....	319
7.2 资料归档.....	319
7.3 综合评价.....	319
7.4 工程结算.....	319
7.5 项目投产后质保.....	319
8 工程评优阶段	320
8.1 编制工程施工总结.....	320
8.2 积极配合优质工程检查工作.....	320
附录 A 施工项目部基本规范和标准的配置	321
附录 B 管理制度清单	325
附录 C 35kV 施工项目部管理资料清单	326
附录 D 标准化管理模板	330
D.1 施工项目部设置部分.....	330
SSZB1: 施工项目部组织机构成立通知.....	330
D.2 项目管理部分.....	331
SXMB1: 施工项目部管理人员资格报审表.....	331
SXMB2: 项目管理实施规划报审表.....	332
SXMB3: 施工强制性条文执行计划报审表.....	337
SXMB4: 施工进度计划报审表.....	341
SXMB5: 施工进度调整计划报审表.....	342
SXMB6: 工程施工停电计划表.....	343
SXMB7: 施工月报.....	344
SXMB8: 甲供设备材料需求计划报审表.....	347
SXMB9: 乙供材料需求计划.....	348
SXMB10: 工程开工报审表.....	349
SXMB11: 单位(分部)工程开工报审表.....	350
SXMB12: 工程复工申请表.....	351
SXMB13: 工作联系单.....	352
SXMB14: 会议纪要(附件:签到表).....	352
SXMB15: 文件收发记录表.....	353
SXMB16: 通用报审表.....	354
SXMB17: 监理通知回复单.....	355
SXMB18: 工程总结.....	356
SXMB19: 启委会施工单位汇报表.....	357
SXMB20: 输变电工程施工分包队伍考核评价表.....	358
SXMB21: 分包计划申请表.....	360
SXMB22: 施工分包申请表.....	361
D.3 安全管理部分.....	362
SAQB1: 电力建设工程分包安全协议范本.....	362
SAQB2: 施工安全管理及风险控制方案报审表.....	362
SAQB3: 主要施工机械/工器具/安全用具报审表.....	366

SAQB4: 大中型施工机械进场/出场申报表	367
SAQB5: 安全文明施工设施配置计划申报单	368
SAQB6: 安全文明施工设施进场验收单	369
SAQB7: 电网工程建设安全检查整改回复单	370
SAQB8: 安全管理台账目次	371
D.4 质量管理部分	404
SZLB1: 质量通病防治措施报审表	404
SZLB2: 施工质量验收及评定范围划分报审表(土建或电气)	406
SZLB3: 工程控制网测量报审表	408
SZLB4: 主要测量计量器具/试验设备检验报审表	409
SZLB5: 试验(检测)单位资质报审表	410
SZLB6: 乙供主要材料及构配件供货商资质报审表	411
SZLB7: 乙供工程材料/构配件/设备进场报审表	412
SZLB8: 产品检验记录	413
SZLB9: 甲供主要设备开箱申请表	414
SZLB10: 材料试验委托单	415
SZLB11: 工程材料/构配件/设备缺陷通知单	416
SZLB12: 设备(材料/构配件)缺陷处理报验表	417
SZLB13: 特殊工种/特殊作业人员报审表	418
SZLB14: 试品/试件试验报告报验表	419
SZLB15: 同条件混凝土试块养护温度记录	420
SZLB16: 混凝土试块抗压强度汇总表	421
SZLB17: 混凝土试块抗压强度汇总及评定表	422
SZLB18: 跟踪管理记录	423
SZLB19: 工程质量通病防治工作总结	424
SZLB20: 过程质量检查表	426
SZLB21: 工程质量问题处理单	426
SZLB22: 报审表	427
SZLB23: 分项工程质量报验申请单	428
SZLB24: 分部(子分部)工程质量报验申请单	429
SZLB25: 单位(子单位)工程质量报审表	430
SZLB26: 调试报告报审表	431
SZLB27: 项目部级复检申请表	432
SZLB28: 公司级专检申请表	433
SZLB29: 监理初检申请表	434
D.5 造价管理部分	438
SZJB1: 资金使用计划报审表	438
SZJB2: 工程预付款报审表	439
SZJB3: 工程进度款报审表	440
SZJB4: 设计变更联系单	443
SZJB5: 工程设计变更审批单	444
SZJB6: 工程现场签证审批单	445
SZJB7: 工程竣工结算书	446

D.6 技术管理部分	447
SJSB1: 图纸预检记录	447
SJSB2: 一般施工方案（措施）报审表	448
SJSB3: 特殊（专项）施工技术方案（措施）报审表	449
SJSB4: 图纸收发登记表	451
SJSB5: 工程变更收发登记表	451
SJSB6: 交底记录	452
SJSB7: 工程变更执行报验单	453
D.7 评价机制部分	454
SPJB: 施工项目部综合评价表	454
D.8 其他部分	459
危险性较大的分部分项工程	459
超过一定规模的危险性较大的分部分项工程	460
重要临时设施、重要施工工序、特殊作业、危险作业项目	460
需要施工项目部经理签发安全施工作业票的作业项目	461
35kV 新建变电站达标投产和优质工程标准评分表	462
35kV 及以上改扩建变电站优质工程标准评分表	480