

中国画临习技法丛书

紫藤

辽宁美术出版社

王来文 著

紫藤，落叶藤本，是一种落叶攀援缠绕性大藤本植物。干皮深灰色，不裂；春季开花，青紫色蝶形花冠，花紫色或深紫色，具有较高的园艺装饰价值和药用价值。在栽种、观赏的同时，也衍生出了大量与之相关的文化，成为众多艺术作品取材的对象。唐代诗人李白曾有“紫藤挂云木，花蔓宜阳春。密叶隐歌鸟，香风流美人”的传世名句。



图书在版编目 (C I P) 数据

中国画临习技法丛书. 紫藤 / 王来文著. -- 沈阳 :
辽宁美术出版社, 2014.5

ISBN 978-7-5314-6319-1

I. ①中… II. ①王… III. ①藤属—花卉画—国画技
法 IV. ①J212

中国版本图书馆CIP数据核字 (2014) 第096048号

出版者: 辽宁美术出版社

地 址: 沈阳市和平区民族北街29号 邮编: 110001

发 行 者: 辽宁美术出版社

印 刷 者: 沈阳鹏达新华广告彩印有限公司

开 本: 889mm×1194mm 1/16

印 张: 2.5

字 数: 50千字

出版时间: 2014年5月第1版

印刷时间: 2014年5月第1次印刷

责任编辑: 李 彤 申虹霓

封面设计: 范文南 洪小冬 林 枫

版式设计: 李 彤 关克荣

技术编辑: 鲁 浪

责任校对: 李 昂

ISBN 978-7-5314-6319-1

定 价: 20.00元

邮购部电话: 024-83833008

E-mail: lnmscbs@163.com

http://www.lnmscbs.com

图书如有印装质量问题请与出版部联系调换

出版部电话: 024-23835227

中国画临习技法丛书

紫藤

辽宁美术出版社

王来文 著

图书在版编目 (C I P) 数据

中国画临习技法丛书. 紫藤 / 王来文著. -- 沈阳 :
辽宁美术出版社, 2014.5

ISBN 978-7-5314-6319-1

I. ①中… II. ①王… III. ①藤属—花卉画—国画技
法 IV. ①J212

中国版本图书馆CIP数据核字 (2014) 第096048号

出 版 者: 辽宁美术出版社

地 址: 沈阳市和平区民族北街29号 邮编: 110001

发 行 者: 辽宁美术出版社

印 刷 者: 沈阳鹏达新华广告彩印有限公司

开 本: 889mm×1194mm 1/16

印 张: 2.5

字 数: 50千字

出版时间: 2014年5月第1版

印刷时间: 2014年5月第1次印刷

责任编辑: 李 彤 申虹霓

封面设计: 范文南 洪小冬 林 枫

版式设计: 李 彤 关克荣

技术编辑: 鲁 浪

责任校对: 李 昂

ISBN 978-7-5314-6319-1

定 价: 20.00元

邮购部电话: 024-83833008

E-mail: lnmscbs@163.com

http://www.lnmscbs.com

图书如有印装质量问题请与出版部联系调换

出版部电话: 024-23835227



紫藤概述

紫藤亦称藤萝、朱藤，豆科，高大木质藤本，茎蔓喜攀援，缠绕上升，老藤皮深土灰色，盘曲依附它物，春季开花，花序生于新枝顶端或叶腋处，总状花序，长20—30厘米，盛开时花朵有小柄，长于主花梗上，呈蝶形花冠，花冠大，呈下垂状。花芳香，有红紫色、蓝紫色和白色数种。奇数羽状复叶，互生，7—13片，卵形，先端尖。藤萝在我国分布很广，尤其东南沿海一带最为常见，藤萝的生命力很强，寿命可达百年，因而有千年古藤之说。

作为花鸟画的题材，它的藤蔓柔韧张弛，尤其适合写意画线条的抒写与情绪的表达，花束滋润，适合水墨与色彩的运用。它繁复，宜大创作，它也清新淡雅，宜小品，因而成为许多画家百画不厌的题材，杰出的大家有任伯年、吴昌硕、齐白石等。

本书介绍紫藤的一些基本画法，旨在提示学习路径。对藤、叶、花的画法做简明的介绍，插图和作品欣赏图中的画法供参考。

花蔓宜陽春
歲次庚寅秋月於三山

朱文



花蔓宜陽春

写意紫藤的学画方法

紫藤历来是文人画家所喜爱表现的题材，也是中华民族传统审美所喜爱的题材，紫藤题材代表着腾飞吉祥的意义，蕴含着春意盎然和生机勃勃的自然生命力，充满着阳光向上的美感。学画紫藤首先立意要高，要力追较高的艺术格调 and 学术品格，这样表现上才不落俗套，笔墨表现语言才会有较高的艺术品位。只有“道”高才会相应而生“技”高。学画紫藤首先要临摹。先可临摹近现代大师、大家的名作，然后往上直追古人的紫藤作品，通过临摹掌握笔墨结构语言，解决笔墨技巧，而后面面对自然写生，通过写生掌握物情、物态、物理。做到胸有成竹才能表达出自己的艺术审美追求。在整个艺术探索的过程中，要临摹和写生不断交替地进行，才能由画眼中之物达到画心中之物，才会创作出较高艺术品味的艺术作品。

具体在画紫藤的过程中，技巧上要注意几个方面：

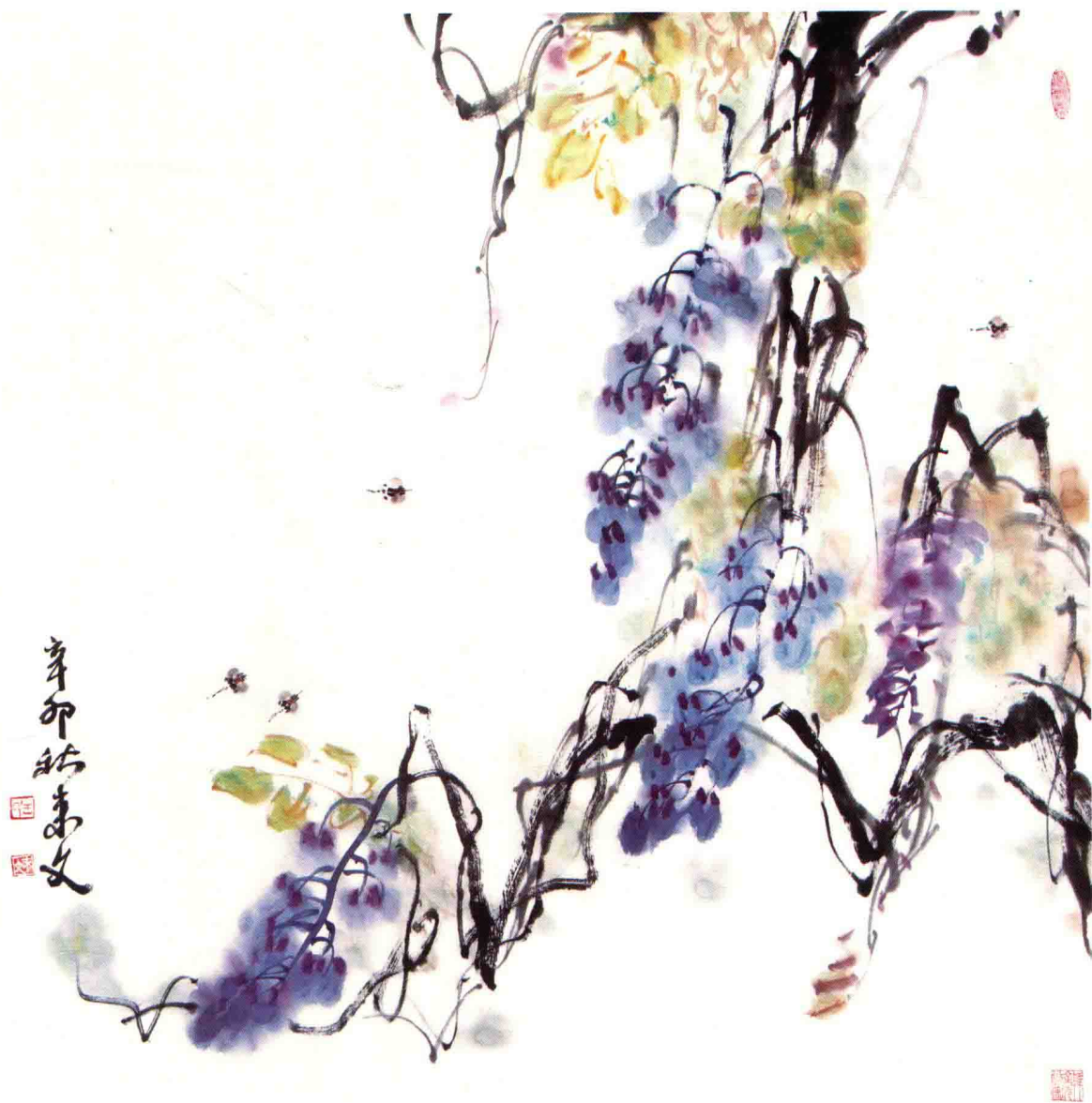
一、画花柄时要直中求曲，要一气呵成，断线不断气。

二、点花时要注意浓淡的层次过渡，色彩要有变化，同时又要统一，过渡要自然，注意节奏和层次。

三、画藤蔓是画紫藤最为重要的地方之一，也是体现笔墨功夫的着力点，要大胆而细心。要注意藤线在构图中的组织作用。注意藤线的长短、曲直、粗细、方向的变化与对比。下笔前做到心中有数，行笔要有快有慢，但不宜太快，要富有节奏。笔中的墨、色不宜调太均匀，以求变化。

四、要注意整个画面大组织关系和大笔墨结构关系。注意大的节奏和韵律，注意笔墨语言的对比和丰富性。

五、再学画过程中一定要注意艺术的格调，这点是至为重要的，要重艺术品位和艺术品格。



一、紫藤花的画法

(一) 墨花的画法

1. 先蘸浓墨，以焦笔慢写的方式写出花柄。这是先画花柄后画花的方法

2. 也可先蘸浓墨画出花，从下往上点出。注意墨色

的浓淡变化和花簇的大小及空间的排列。

3. 以焦墨画出花柄。另一组用浓墨点出花簇。

4. 用重墨点出花萼，注意节奏。根据需要略补花簇和花柄。



步骤一



步骤三



步骤二



步骤四

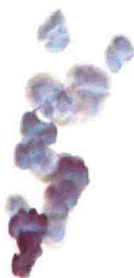
(二) 色花的画法

1. 可用白粉调花青、胭脂画花，色调上可倾向花青色调，也可倾向胭脂色调。从下向上点出紫藤花，注意浓淡变化，用笔下端的花瓣略小些，上端的花略大些。

2. 用较深的花青色蘸墨画出花柄，这是先画花后画花柄的画法。也可先画花柄，再画花，如第二簇。

3. 画出第二簇的花。并根据画面需要做出适当增补和调整。两簇花因画法顺序的不同也会产生不同的笔墨效果。

4. 用胭脂调花青点出花托，可从下往上点，以求变化和统一。点花托要趁花的色彩未全干时点，才会融为一体。



步骤一



步骤三



步骤二



步骤四

二、紫藤叶的画法

(一) 墨叶的画法

1. 叶子根据画面的需要，可有多种画法。

图中是先用中墨点虱的方法点出叶子，注意前后的大小变化。然后用略浓些的重墨画出叶柄，勾出叶脉，这是点虱的方法画叶。

2. 可采取勾线的方式画出叶子，勾叶子注意线条的节奏和叶子的形态。这种写意性白描勾叶有时在画面上也富有变化。

3. 也可在白描勾叶的方式基础上，略用淡墨点染叶子，以求丰富和变化。

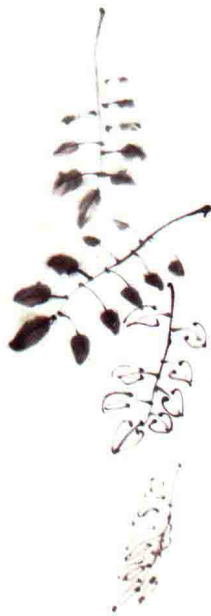
4. 有时可用浓墨点虱直接点出叶子，不勾叶脉、叶筋。



步骤一



步骤三



步骤二



步骤四

(二) 色叶的画法

1. 用藤黄调蘸三绿点出叶子形态，注意叶子色彩的浓淡，大小变化。

2. 用深色的颜色，可用花青蘸墨勾写出叶柄和叶

脉。运笔上可快可慢。

3. 用藤黄蘸点三绿后，再蘸点朱磬或赭石画出嫩叶。用较浓的色画出枝条。



步骤一



步骤三



步骤二



步骤四

图13

三、紫藤藤蔓的画法

藤蔓的画法（一）

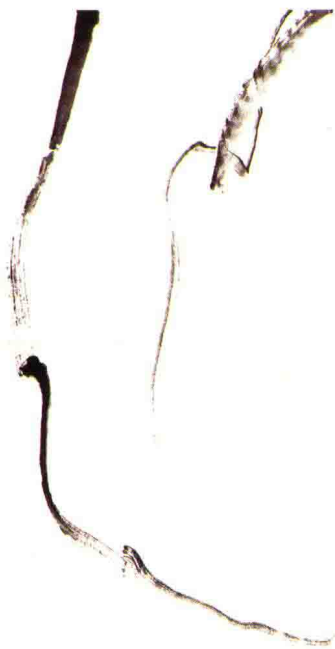
1. 先蘸浓墨画出主要的藤蔓和老藤干两组藤线。用中锋写出画面中间的藤蔓，侧锋涩笔写出老藤。以焦、重墨画出，行笔可略慢。老藤边可加嫩藤蔓，用笔速度可快些，以求变化和对比。

2. 接着沾点清水，画出第三组藤蔓，注意每组之

间的疏密关系，主线条边可配次线条，在行笔上要由变化，才会产生艺术语言的丰富。

3. 接着加一浓墨的细线条，以浓、干笔写出，从结构上把两组藤蔓联系起来，须注意线条的直、曲的变化。

4. 进一步把三组藤蔓的关系联系起来成一个整体，注意线条的缠绕的节奏，行笔上要有快有慢，有提按顿挫，以产生变化和节奏。要注意线条的书写趣味和韵致。



步骤一



步骤三



步骤二



步骤四

藤蔓的画法（二）

1. 先以淡墨侧峰慢笔写出老藤干，边上加上焦墨的藤蔓，运笔上以中锋较快写出，以求对比。顺势用浓墨写出从上往下的主干藤的线条。

2. 用富于弹性和韧性的线条写出主干边上的藤蔓，注意线条的弯曲缠绕的节奏变化。行笔和收笔不可草

率，控制好线条的品质，要体现出写意性和书写味。

3. 继续丰富藤蔓的线条，并注意把每组线条联系起来。要注意线条之间的穿插。

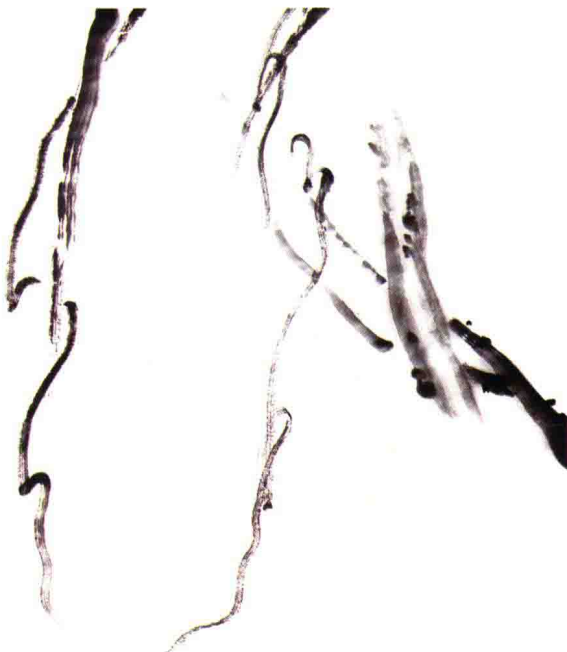
4. 进一步丰富线条的疏密对比，处理好线条之间的关系。处理好线条之间分割的空间，注意画面的布白，可适当点上一些苔点，以求丰富。



步骤一



步骤三



步骤二



步骤四

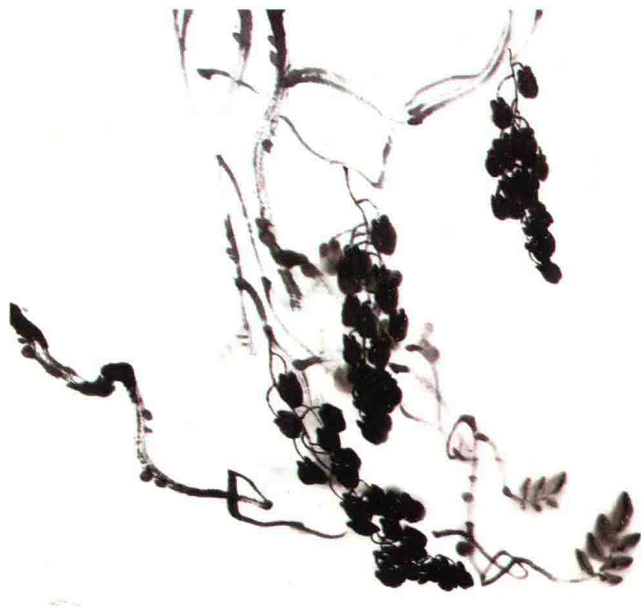
《紫雪半醉》创作步骤图

步骤一：以滋润之浓墨画出高低错落的紫藤花，簇拥，缤纷，虚实相生。造型要变化，小花串较为紧凑，成熟花束略为疏松。整体花束虚实相应，方显得花的渐次开放。

步骤二：用富于质感的线条中锋、侧锋、逆锋一气呵成地画出藤蔓，使之苍老、古拙、抒情、流畅，墨色也相应地从浓到淡变化。

步骤三：淡墨数组添叶，强化横与纵的气势，淡墨点苔增强缤纷的效果，使画面空间感更强，也使枝、花、叶更加融洽整体。根据构图需要补充调整藤叶，使画面紧凑。

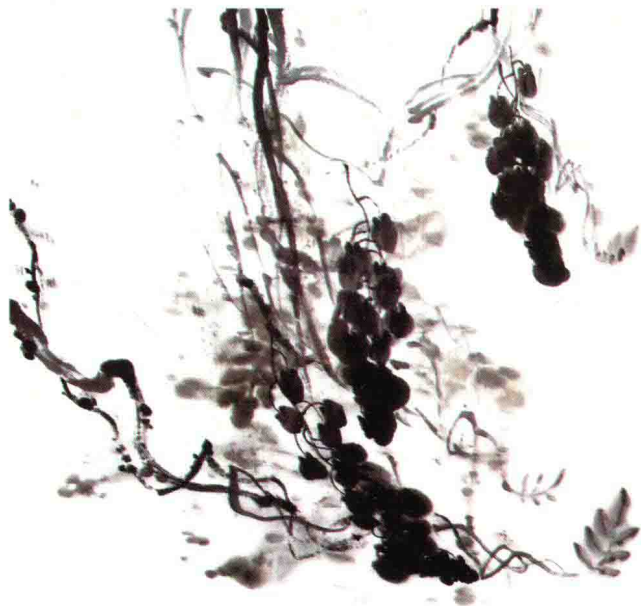
步骤四：点缀几只小蜜蜂，注意在画面中的位置以及聚散的处理，题款盖印。



步骤二



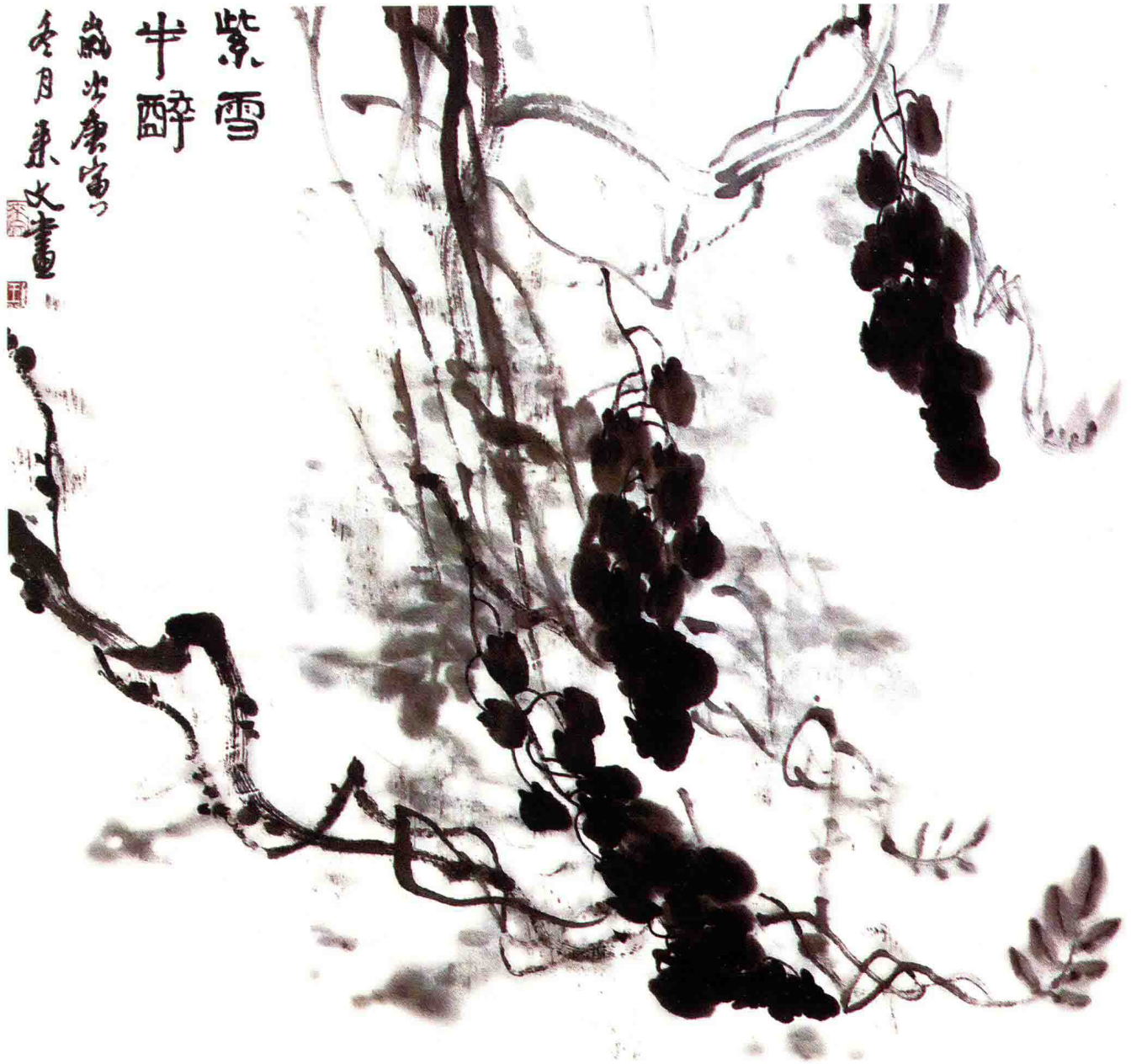
步骤一



步骤三

紫雪
半醉

歲次庚寅
冬月
東文畫



步骤四

《紫气东来》创作步骤图

步骤一：调曙红与少许钛白画花，要有深浅的过渡，根据花的结构特点画出正侧、前后等不同位置的花，可画些含苞的花蕾，使花簇生动自然，注意有主次之分，避免相似形花串。笔尖蘸曙红，以中锋勾出花梗及花柄，柄要依花瓣所处位置画出，也要有层次与空间的变化，花束之间要有呼应。

紫藤叶为羽状复叶，既要画出秩序又要画出变化，叶因翻转转侧等原因，会有宽窄长短的变化，不可太对称，乘湿浓墨勾叶脉。

步骤二：藤蔓变化特别丰富，粗细、老嫩、圆扁、长短、舒展或缠绕，所以可充分运用转折、顿挫、干湿、浓淡等来表现，初发细藤柔嫩，圆润富于弹性，老藤沉稳。要注意用笔阔窄、徐急等节奏以及转折处方圆的变化。

此幅两组紫藤花，构图一组从上而下，一组从右向左，并且互有缠绕，皆从画外来，虽为小画，气势开阔。

步骤三：左下方顺藤添一组向上的叶，在构图上起

了转承的作用，活跃了画面。用墨点苔增强墨色节奏，画蜜蜂数只，使画面动静结合，更显生动。

步骤四：题款盖印，完成全图。



步骤二



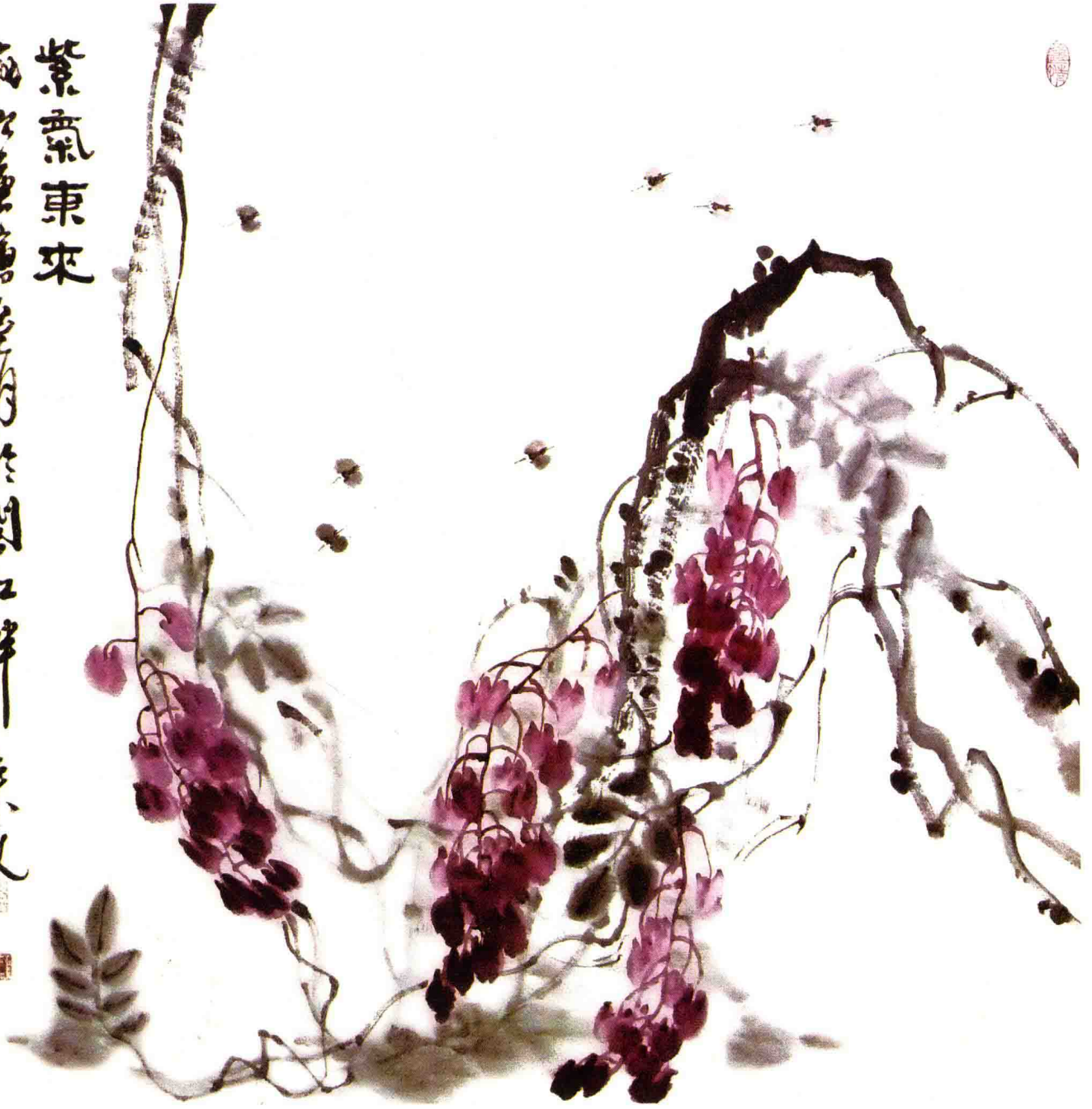
步骤一



步骤三



紫氣東來
歲次庚寅冬月於閩江畔 素文



步骤四