



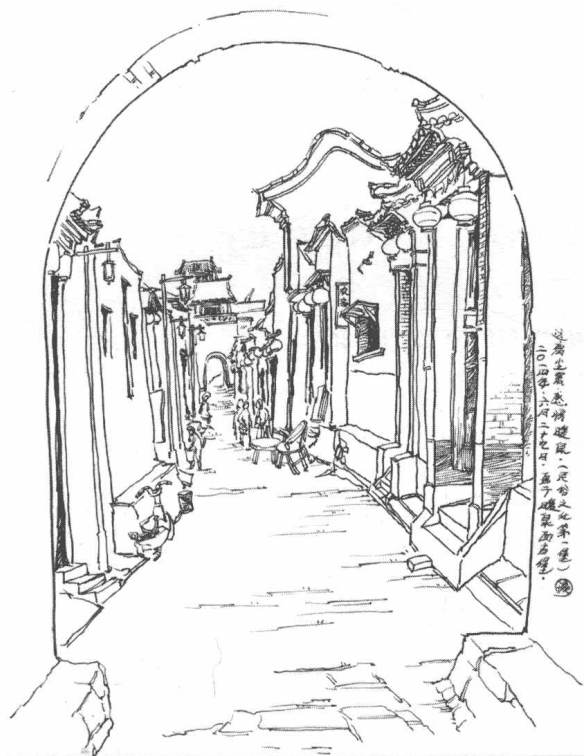
钢笔速写技法

Pen Sketch
Techniques

二〇一四年·六·十九 张家口堡
察哈尔省财政厅旧址·(民国五年)

王琬 王曦彤 吴海燕 著

中国建筑工业出版社



王琬、王曦彤、吴海燕
2016年6月（2017年7月）
（吴海燕画）

钢笔速写技法

王琬 王曦彤 吴海燕 著

中国建筑工业出版社

图书在版编目 (CIP) 数据

钢笔速写技法 / 王琬, 王曦彤, 吴海燕著. —北京: 中国建筑工业出版社, 2015.6

ISBN 978-7-112-18161-2

I. ①钢… II. ①王…②王…③吴… III. ①钢笔画—速写技法 IV. ①J214.2

中国版本图书馆CIP数据核字 (2015) 第117336号

责任编辑: 唐 旭 杨 晓
责任校对: 李美娜 刘 钰

钢笔速写技法

王 琬 王曦彤 吴海燕 著

*

中国建筑工业出版社出版、发行 (北京西郊百万庄)

各地新华书店、建筑书店经销

北京锋尚制版有限公司制版

北京云浩印刷有限责任公司印刷

*

开本: 787×1092毫米 1/16 印张: 6 $\frac{3}{4}$ 字数: 110千字

2015年6月第一版 2015年6月第一次印刷

定价: 35.00元

ISBN 978-7-112-18161-2

(27387)

版权所有 翻印必究

如有印装质量问题, 可寄本社退换

(邮政编码 100037)

序

钢笔速写是艺术院校或者建筑类院校建筑专业学生的一门基础课程。通过对建筑、风景环境的快速描绘和练习，使学生在掌握艺术表现规律的基础上，有益于其专业设计表现能力的提高。通过速写的练习，可以有效培养徒手绘制设计方案的能力，以起到良好的专业设计意图的表达。尽管受现代媒介工具的影响，速写练习在不同程度上受其影响较大，但是钢笔速写或者手绘能力的训练仍不失为一种有效的练习方式。

本书的三位作者虽长期耕耘在绘画基础教学中，然而可贵的是，他们对绘画速写的认识，表现出了将线的表现力始终贯穿于一幅幅速写小画之中。从这些小画中，我们感受到，他们有某种探索线条自身魅力和艺术品质的表现欲望。这使书中的小画看起来，仍是一个中国画者对速写这类绘画形式进行探索的一条小小途径。当然，本书作为针对学生的一门教科书，也希望在理论上把三位作者多年来总结的速写经验分享给学生，以其传道、授业、解惑，实现作为一个师者的本分。

在小文之后，我祝愿他们的努力取得丰硕成果，并特此鼓励，以为序。

序

2014年10月

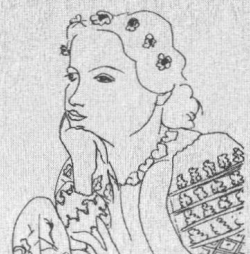
前言

曾经一度，画速写对中国艺术家来说，是成为一个好画家的标准。但是，曾几何时，画速写又或许被画者们认为是无足轻重，直到它变为考试的一个项目，或者成了一个被用来训练的工具的产物——手绘。事实是，现在学建筑、学设计的学生正把速写当作一个重要的对象来加以训练。不管何种情况，点到为止。

既然速写事实是或已变为一个微观的事物，那么，本书就是针对性地基于学生的角度，讨论了一些关于速写的问题。第1章，论述了钢笔速写的材料和形式起源问题。为了让学生能够清晰地理解速写的形式，我们在西方艺术史的形式变迁中，论述了速写与传统素描和现代素描的关系，从而推导出速写在再现观念和线的自律意识之间互动的形式特征。第2章，基于速写的形式界定，专门对透视作为再现空间的技巧进行了溯源，并归纳了透视的三个特征。紧接着第3章，着重讨论了透视与艺术构图之间的关系，及其几种特别的构图规律。为了进一步引起学生对钢笔速写特征的理解，第4章和第5章，阐述了速写线条和速写的画面风格问题。第6章的速写画法与步骤讲解，是希望在详细的讲解下引导学生进入速写画面结构和表现力的训练。最后的第7章和第8章，是我们多年教学实践中形成的画例成果，以望在课堂教学中，能集中与学生分享我们对速写画法与意义的认知。

前言写的有点多了，但是，面对学生，我们实在不想堂而皇之地说这就是速写。对于艺术史和所谓的主流艺术范畴而言，速写这样一个极其微观的事物，实际上是所谓“麻雀虽小，五脏俱全”。速写包含了造型艺术中形式思维的历史，更包含了中国艺术家在遭遇西方艺术问题之后，所作出的思考。回到另一个微观问题，既然是教学，我们就有理由向更多的学生分享本书所能理解的与速写相关的形式问题。因此，一些必要的关于速写的上述理论解释，及其本书的内容说明，就有了开脱之词，敬请读者谅解。

2014年9月



CONTENTS 目录

序

前言

第1章 钢笔速写总论	\\ 001
1.1 钢笔速写的工具	\\ 002
1.1.1 画笔的选择	\\ 002
1.1.2 不同材料的纸	\\ 003
1.1.3 其他工具	\\ 004
1.2 西方艺术史视域下素描、速写的形式之变	\\ 005
第2章 钢笔速写的透视运用	\\ 011
2.1 透视法的技巧溯源	\\ 011
2.2 透视的三个特征	\\ 017
2.2.1 一点透视	\\ 017
2.2.2 两点透视	\\ 018
2.2.3 三点透视	\\ 019
第3章 钢笔速写的构图规律	\\ 020
3.1 选景与构图	\\ 020
3.2 透视与构图	\\ 020
3.3 其他构图方法	\\ 023

第4章 钢笔速写线条的造型特征	\\ 027
4.1 线条的疏密	\\ 027
4.2 线条的结构	\\ 027
4.3 线条在绘画中的不同风格	\\ 028
4.4 机械尺子线和徒手线的区别	\\ 028
第5章 钢笔速写的表现风格	\\ 029
5.1 线面结合风格	\\ 030
5.2 线条造型风格	\\ 031
第6章 钢笔速写画法与步骤讲解	\\ 034
6.1 讲解一	\\ 034
6.2 讲解二	\\ 037
6.3 讲解三	\\ 040
6.4 讲解四	\\ 042
6.5 讲解五	\\ 044
6.6 讲解六	\\ 046
6.7 讲解七	\\ 048
第7章 钢笔速写画例解读	\\ 050
第8章 钢笔速写临摹范本	\\ 068
参考文献	\\ 100
后记	\\ 101
作者简介	\\ 102

第1章 钢笔速写总论

钢笔速写是用钢笔线条来表达艺术感受和描绘物象的一种绘画语言。在传统素描绘画和速写中，艺术家习惯使用铅笔或炭笔描绘物体。随着社会的发展，一些艺术家也开始用钢笔画速写。钢笔使用方便，且线条表现有钢笔线条的美感，它与铅笔线条有明显的材质上的美感差异。但是，探讨用何种具体的材质和工具画速写，没有什么特别的意义。重要的是分享和体会速写这种形式体现出的艺术表现力，所能带给一个画者和设计师的艺术创意和造型思维能力。

因此，不排除画速写作为一些最为基本的用途，例如记录艺术感受，或者勾画草图等等。但是，速写除了被认为用于勾画草图的形式之外。最重要的是，速写这种形式，常以某种最为简洁和精炼的艺术形式，激发和训练一个艺术家、设计师对整个艺术表现力有关的形式问题的思考。这是因为，在面对事物和艺术问题时，速写这种独特的形式能更为直观和本能性地传达出某个人最真实的感受和艺术表现性。

再者，对速写的认识，需澄清一个基本的问题是，对速写的认识不是依靠速度的快慢，就被称为速写。优秀的速写或者钢笔速写会出现时间很短的作品，但是也有画的时间很长的作品。例如，以笔者经验，一幅成功的速写，至少会用半至一小时左右的时间来完成。当然，也有寥寥数笔在短时间内完成的速写，例如十分钟左右的快速画法。因此，速写注重的是一个画者内在的感受和对一幅速写的创意和构思。速写虽然简洁精炼，但是速写要解决的依然是艺术的形式问题，而不是依靠时间的长短来定义速写的概念。

另外，回到速写的特征问题。速写尽管与素描有着复杂的关系。但是在今天看来，速写基本上体现出了一些被广泛共识的特征。其中最为明显的特征就是用线条作为速写最基本的表现语言。因此，可以说，速写是主要用线条的形式感来处理造型思维和艺术创意的一种表现形式，它突出了线条作为形式语言的具体表征。速写没有完全脱离传统素描的再现观念，又兼具现代主义艺术的表现观念（对速写和素描的关系，在本书的1.2节，有专门的论述）。因此，速写就是在再现和表现语言之间互动和融合的一种艺术形式。

通过以上论述，首先对速写有一个基本的了解。速写注重的是艺术

表现能力和感受的训练，简言之，只要有艺术表现力，用何种工具都能表现好的速写作品。因此，提醒同学们要注重艺术感觉的培养和训练。当然，同时要注意的是，速写突出了线条作为造型语言的关键特征。

1.1 钢笔速写的工具

钢笔速写是艺术家、设计师、建筑师等表达艺术形式、设计意图、收集资料的重要手段之一，钢笔速写的表现形式有着广泛的用途。下面介绍一些常用的钢笔速写工具与材料。

1.1.1 画笔的选择

风景速写通常在室外作画，所以应选择携带方便、操作便捷的工具，钢笔是最理想的选择。钢笔速写的主要类型，如美工钢笔、针管笔、签字笔等，其笔尖型号不同，应当以个人适用为主，选择合适的钢笔型号。根据不同钢笔材质的类型，会产生不同的线条表现效果（图1-1），从而形成的画面效果也不同，例如最常用的有：

○普通钢笔，画出的线条挺拔有力、清晰明快，善于精细刻画，既可线描也可交织明暗色调（图1-2）。

○美工笔，是特制的弯头钢笔，绘制时根据笔尖角度的变化可绘制出有粗细变化较为丰富的线条，既可线描也可线面结合，画面灵活多变，有时会出现类似毛笔的线条笔法（图1-3）。

○针管笔，作为一次性的绘图墨水笔，是绘制墨线图的基本工具，绘制的线条根据针管的大小而粗细不同。所画线条均匀、流畅、活泼。用针管笔画速写时笔身应尽量保持与纸面垂直。它的优点是使用方便，其粗细也有0.1到1.0mm不等。缺点是管内的墨水不如碳素墨水的效果好，虽然很黑但有些偏亮、发光。而且，该笔的运笔过程没有蘸水笔尖那么有变化，墨色的控制也不及蘸水笔尖运用自如（图1-4）。

○签字笔，是日常生活必备的书写工具，价廉、便捷、型号多样。因笔尖为滚珠结构，所以绘制的线条顺滑，但没有粗细变化（图1-5）。用签字笔作画不易修改，通过训练能培养准确的表现造型能力。

○蘸水笔，笔头用金属制成，用笔尖蘸墨水书写。线条能根据力度、角度与所蘸墨水的量，产生灵活的线条变化。

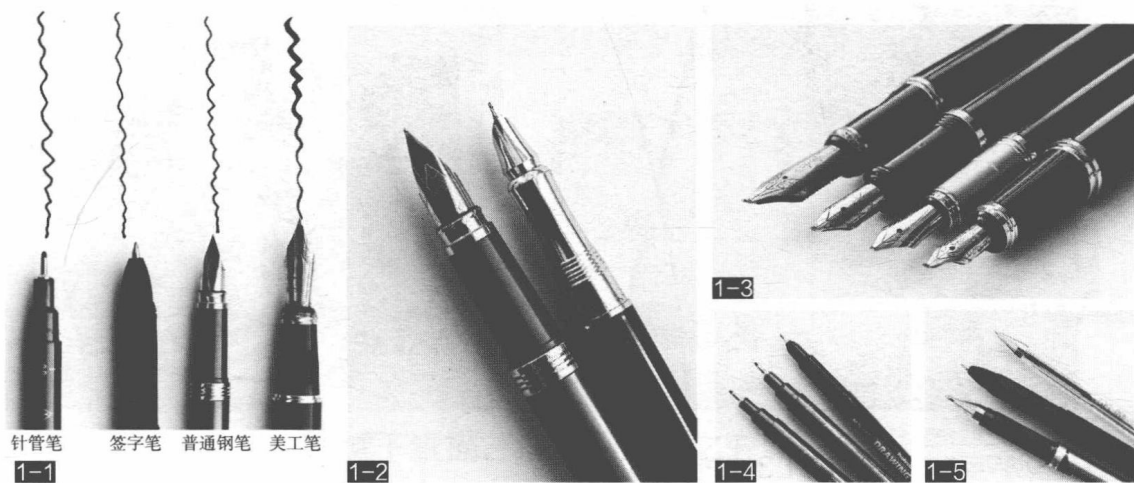


图1-1 不同速写钢笔类型表现出的各种线条

图1-2 常用速写钢笔

图1-3 常用美工笔

图1-4 常用针管笔

图1-5 常用签字笔

1.1.2 不同材料的纸

钢笔速写所适用的画纸种类很多。常以质地较密实、光洁、有少量吸水性能的纸张为好，如普通打印纸、绘图纸、素描纸、铜版纸、白卡纸、有色卡纸等，都可以使用。用白纸作画，黑白对比强烈，画面效果清晰明朗；使用浅的有色纸作画，可产生和谐而优雅的色调；在光滑的白纸上作画，线条流畅，墨色清晰；在粗糙的纸上作画，线条粗犷很有质感。画纸的不同质地、不同肌理、不同色泽可以获得不同的体验效果，所以要根据笔的特点，选择最适合自己绘画的纸张（图1-6）。

一般而言，纸分为两类：

○粗面纸，纸质密实，纸面略粗涩，可绘制丰富变化的线条，适合用美工笔、钢笔等工具。

○光面纸，纸质密实，纸面光滑、平整，有利于流畅线条的表现，适合用签字笔、钢笔、针管笔等工具。

注意钢笔速写选用的纸应有一定的厚度和硬度，能够确保坚硬的笔尖在自由的绘制过程中不至于将纸划破或损毁笔尖。

○速写本

速写本适合钢笔写生、收集资料和创作构思用。可随时随地勾画和记录，为许多画家和设计师所选用。速写本可买可做，尺寸大小以便于携带为准，没有固定要求，可根据笔的种类、对象感受、纸质以及个人习惯随意选用（图1-7）。

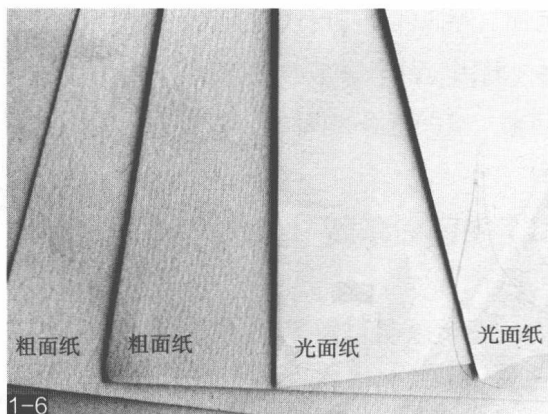
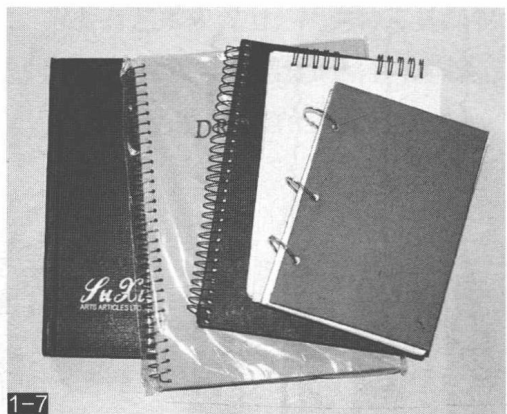


图1-6 常用速写纸张

图1-7 速写本



1.1.3 其他工具

○墨水

选择钢笔或针管笔的墨水时，建议选择与笔相匹配的碳素墨水。尽量不要用过于黏稠的墨水，容易堵塞笔头。墨水容易挥发水分，用完后请注意密封好（图1-8）。

○橡皮

橡皮是画速写的常用工具。首先要把橡皮当作作画的工具，而不是修改的工具。如有时为了擦拭出很小区域的效果，可以把它切成小块，用起来会很方便。整块橡皮可以对画面的某些局部墨色作减弱处理，比如远山的迷蒙效果等。橡皮有普通橡皮和含金属的橡皮，后者的擦拭能力更强一些，但有些伤纸，应视情况而定。

○取景框

当正视一幅全景时，如果其中每一处都值得绘成一幅画，你无法将它们统统挤在一张纸上，那该怎么办？用取景框缩小视野范围，是一个较好的方法，这样可以集中注意力选取题材。常用的取景框，就是中间挖有方块的卡纸。它可以帮助你集中观察所取之景，是简单有效的工具。中间的方块大约是普通照片的长宽比，有些人选的卡纸取景框边宽为35mm，但是如果能更宽一些会更好，因为它更能帮助画者不受周围景物的干扰，如图1-9。

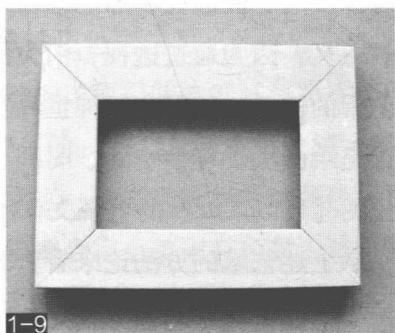
○画夹

外出速写应选用一个轻便、具有足够硬度和尺寸合适的画夹。画夹大小可根据所用的纸张大小选择，专业画夹一般在美术用品店有售（图1-10）。

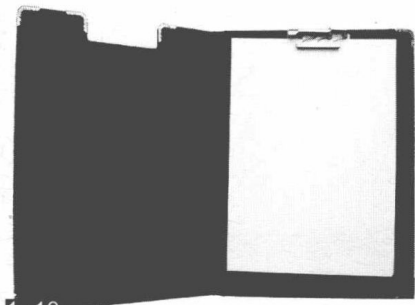
钢笔画的工具还有许多，包括尺子、小刀、画板、HB~3H铅笔等。应根据每个画者的作画习惯和需要而定，不再一一赘述。



1-8



1-9



1-10

1.2 西方艺术史视域下素描、速写的形式之变

文艺复兴以来，古典艺术发现了两个主要的绘画形式方法——透视法与明暗法。透视法不仅帮助文艺复兴以来的艺术家实现了理性绘画空间的创造，也同时在精神世界象征了当时欧洲人对空间本身的理性度量；另外，明暗法的发展同样帮助艺术家把对自然物象的理解，还原为一种存在于画布平面中的错觉实体。因此，在这两种主要的绘画形式的支持下，西方古典绘画或者素描艺术，通过不断的图式与现实匹配，形成了西方艺术形式的写实历史。

随着西方古典艺术史的发展，18世纪以来的新古典主义艺术，强化了文艺复兴时期建立的理性美学和绘画空间的形式感，进而发展成一种向古典艺术理想回归的潮流。在那个时期，尤其以法国的古典美学为代表，典型地实践着新古典主义绘画的理想。例如在绘画空间内，一个故事按照时间的先后顺序展开，空间、时间及其情节统一于绘画空间中，以实现再现物象的秩序化。新古典主义把这种表现形式上升为一种典型的绘画理性原则和模式，广泛地影响了当时的主流艺术界。

从上述艺术史发展的过程来看，文艺复兴至18世纪的新古典主义，以及现实主义艺术和浪漫主义艺术，其绘画的表现形式——透视法、明暗法及西方绘画空间的秩序化，体现为14世纪至19世纪后期西方古典绘画的整个历史过程。这种历史过程不断实践和塑造了观众对整个西方古典绘画的理想美与神圣美。作为塑造西方古典艺术历史和理想美的形式基础——透视法和明暗法，所起的关键作用是让艺术家和观众忘记画布其实在本质上是一个具有平面属性的物质和空间。

透视的理性法则所形成的结果是，在固定的单一视点下，所形成的平行或成角透视侧面及其消失点的视线，“欺骗”观者认为那是一

图1-8 常用速写钢笔用墨水

图1-9 取景框

图1-10 常用速写小画夹

个有深度的、能够在场的三维情景。另外，透视在某种程度上还具有宗教意义，因为通过透视，消失的视线引导信仰基督的人的视线集中于上帝的位置，从而在精神世界实现人们对上帝在心灵上的归一。透视正是绘画实现理性空间、时间、故事统一的形式标准，也是实现从柏拉图时代以来就有的再现文化的根本依据。

从上述艺术的方法论来看，艺术所有的表现技巧和方法，即形式本身都以配合透视的统一视点和深度空间为目的，以此克服画布的平面特征。在艺术形式中与透视及其深度空间关系最密切的，是立体造型中明暗对比方法的成功运用。古典艺术对原物的表现，需要遵循明暗规律的素描关系。这样一来，画面的色彩关系就是素描关系的附属物。色彩原色的本性降低为亮色和暗色层次，也就是在明度关系上把色彩混合成黑白灰素描关系的体现。色彩关系在明度关系的支配下，简化成以固有色为基础的明暗层次，以此达到对原物的逼真再现。

然而，这种古典艺术的再现方法却可能限制两种艺术形式的自由性，这两种形式是色彩和线条。因为，明暗光线中深度的阴影关系会减弱色彩的纯度。另外，为了强化立体写实造型，素描方法必须严格依照光线关系。这时候，素描的黑白灰色彩关系会减弱原物形象色彩的纯度——例如亮面有明亮的黄色和黑褐色就是古典绘画最显著的特征，色彩被简化为亮黄的光源色与黑褐色的暗面阴影。另外，为了写实具有光滑质感的立体造型和整一的明暗关系，素描线条在塑造主体的过程中随着塑造写实程度的不断强化，线条最终会成为块面的形式，即视觉中的亮面和暗面。也就是说，自由的线条被“束缚”于亮面和暗面中，被束缚在光滑的实物质感中。

19世纪后期，最先让古典素描艺术地位退居其次的是绘画艺术的色彩观念。色彩观念逐渐比传统素描重要，这一变化的根本原因在于审美现代性合理化的发展，即艺术自律的出现。在现代性及其艺术自律性这一方法论的影响下，现代主义艺术首先面对的便是如何发现和建立艺术自己的表现规则。现代主义色彩的表现与美学正是从这个意义上开始的——色彩获得了自主的形式和审美的独立品质。

图式与现实匹配的再现方法在现代性分化的审美自律影响下，出现了重大的转变。现代光学知识成为重新观察自然世界的有效工具。19世纪末期，印象主义很快吸收了科学认识光线的方法。艺术以一种新的依靠直觉的观察方法，开始表现自然世界中光线所包含的复杂色

彩关系。尽管印象主义面对强大的古典艺术权威，但印象主义艺术所探索的色彩表现，已为现代主义艺术家认识色彩指明了前进的方向。

看看罗杰·弗莱为后印象艺术的辩护，我们就能理解色彩在获得自由时面对的状况。“出于日常生活的目的，我们只对固有色感兴趣；我们靠这一点才知道饭菜煮熟了，也靠这一点来选择衣服的颜色；因此我们自然而然地发现，更为原始的画家会完全被固有色吸引住，却无法欣赏其他因素所带来的大量色彩变化。在整个（西方文艺复兴14至19世纪）绘画发展史中，我们可以追溯固有色的专制是如何一步步衰落的。从安杰利科到维罗内塞是很大的一步，而重复的一步则将我们带到萨金特那里（这不是说萨金特先生比维罗内塞更伟大，因为我们眼下只讨论艺术的科学基础。）”^{[1]58-59}

因此，传统西方古典素描艺术所依据的写实原则，例如透视结构、明暗法以及整个在平面上虚构的立体空间也随之解体。从而使艺术自律所强调的线条、色彩以及平面空间成了绘画表现的母题，在这样的艺术史背景下，印象主义色彩和现代主义艺术呼之欲出。

现代主义艺术的自律性情境是现代素描获得身份的一个基石。正如野兽主义代表马蒂斯曾说：“我不能奴隶般的模仿自然，我必须解释自然并让其服从于图画精神。谁能以坦荡的心灵歌唱，谁就是一个幸福的人。”^{[2]23}马蒂斯所畅言的这种图画精神正是他大胆尝试现代素描的理念所在。他所表现的素描已脱离了对自然的写实再现，而成了艺术自律的形式——点、线、面之间互动的图画平面组织。正是在这个意义上，他认为绘画或者素描是心灵的歌者，如图1-11、图1-12。



图1-11 马蒂斯速写（一）

图1-12 马蒂斯速写（二）

毕加索在探索现代主义艺术的过程中，充分给予现代意义上的素描与古典素描不同特征。从这一点，我们可以理解现代素描与古典素描的关系，并引申出速写与现代素描的关系。从最为明显的特征来看，古典素描和现代素描不同的地方在于艺术家对待线条的感觉出现了转变。从整体意义而言，绘画艺术离不开线的造型语言，但是将达·芬奇的自画像（图1-13）与毕加索的现代式素描（图1-14）相互比较，他们两者对待线的造型感有很大差异。达·芬奇的自画像运用了诸多线条来塑造物的实体感与精神气质，并且不可否认达·芬奇充分发挥了线条的灵动和表现力。然而，达·芬奇的线条却是在基于古典再现理念下的素描造型感。也就是说，线在达·芬奇的再现理念下，必须为写实再现一个物象的真而服务。从这个意义上来看，线条被束缚在一个物的再现本质中。尽管不排除达·芬奇对线条表现力的感觉和发挥。当我们转向毕加索的画像作品时，线条所呈现给观者的是以线的表现力为主的一幅肖像作品。这时候，那个坐着的人物不是依据传统素描的各种再现律令被表现出来，而是依赖于线的造型和结构以及线的自律的表现力来完成的。



图1-13 达·芬奇自画像
图1-14 毕加索线描

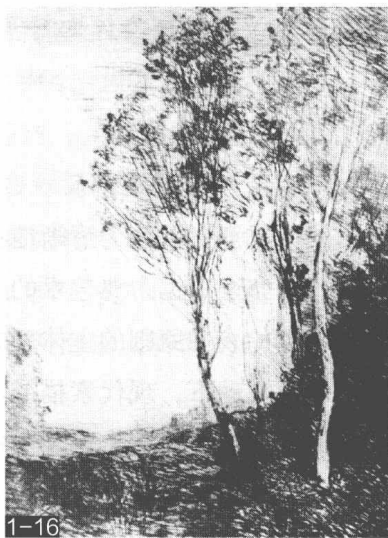


因此，上述比较已被总结为传统素描和现代素描之间的某些区分。但是也不能绝对地将这种区分当作是素描艺术在古典和现代之间的一个绝对条件。它只是在整体的历史情境意义上出现了这种区分。伴随着这种区分，需要进一步探讨的是，现代主义艺术中速写和现代素描之间的某些重要关系。

从词源来看，素描和速写没有绝对区分，例如，素描——Sketch这个词在韦氏词典里为草图或者轮廓图之意。从西方艺术历史来看，

速写源于欧洲文艺复兴时期的素描，常被称为草稿、素材。例如艺术家在正式创作作品的时候，要作很多创作小稿，对母题形象、构图等进行研究。随着西方艺术史的发展，尤其是18世纪绘画艺术流派浪漫主义对情感的关注，使绘画艺术中出现了对速写的特别重视，速写逐渐演变为具有相对独立的绘画艺术表现形式，其独特的艺术表现力得到艺术家们的广泛认可。

虽然速写是传统西方素描的一种推演形式，但是就速写本身所表现出来的草图线条特质，恰是它与传统素描形成风格差异的原因。草图或者快速线条式的表达方法，实际上与现代主义艺术的未完成美学效果之间存在必然的联系。这一历史情境也部分地阐明了速写与现代素描之间的关系，或是速写在现代社会的界定与传统素描之间的关系，如图1-15、图1-16。



然而，需要注意的是，依托于传统古典素描的草图式速写不能完全被认同为现代素描或者现代主义艺术式的速写。因为，传统的草图式速写仍然在理念上坚持再现艺术的某些因素。因此，现在对速写概念的界定一是依据传统素描关系的线、明暗面结合的速写，二是完全依据线条作为表现结构和组织画面空间的速写。从这点来看，速写与现代素描之间最大的联系既是强调了线条自律性的因素对绘画艺术造型所起的作用，同时速写的未完成草图效果正好与现代素描之间的表现性存在联系。从马蒂斯和毕加索的上述作品就可以看出速写与现代主义式素描之间的内在关联。

图1-15 罗丹的素描草图

图1-16 柯罗的风景

有论者指出：欧洲的速写何时融入中国现代美术教育体系并对美术创作产生影响，很难考证。例如早期上海美专只以室内素描和色彩为基础课，未开设速写课。直到20世纪50年代中央美院华东分院(中国美院前身)时期才出现了变化，他们在教学上采用课堂与下乡深入生活相结合的模式，下乡时以速写为教学手段，并结合本专业的绘画形式进行写生。这一时期，速写对美术教育起到了一定作用。这位论者还指出，中国的速写兴盛于20世纪50~80年代，中国美术界在速写方面出现了众多名家，如叶浅予、吴作人、黄胄、顾生岳、钱绍武、方增先、刘文西、卢沉、周思聪、吴山明、陈丹青、史国良等。他们除了在速写实践上创作出了许多优秀的作品之外，还在速写理论方面提出了一系列观点，如叶浅予先生的速写“四练”法：“练心”、“练眼”、“练手”、“练速”；顾生岳先生的“四字”法：“情”、“意”、“活”、“速”；以及方增先先生提出“国画人物专业减少素描，增加速写”的提议还曾引起争议，他还身体力行实践了先快后慢的速写式人物教学；另外，吴山明先生在20世纪70年代编写的《速写画法》一书，在当时产生了广泛的影响。^{[3] 12-13}

综上所述，当我们反观西方艺术史的整体历史动态时，素描和速写的形式意义就较为清晰地呈现出来了。现代主义式的素描或者速写，不再完全依据古典艺术的再现写实要求，而是在审美现代性——艺术自律的表现原则的主体理念基础上，融合了再现的部分意义。在这一思想驱动下，现代素描或者速写对线条表现力的强调，对画家内心情感的表达，在艺术表现中常常被融合在一起。因此，素描和速写的形式之变，在西方艺术史的界定中，脱离不开艺术再现和艺术自律的目的，这一双重历史阶段的艺术史情境。