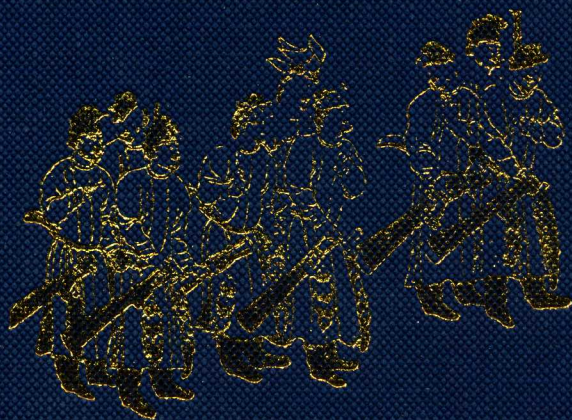


The West Prophecy Texts and Political  
Legitimation in Medieval China

# 神文时代

谶纬、术数与中古政治研究

孙英刚 著



上海古籍出版社

# 神文时代

谶纬、术数与中古政治研究

孙英刚 著

The Weft Prophecy Texts and Political  
Legitimation in Medieval China

*Sun Yinggang*



上海古籍出版社

图书在版编目(CIP)数据

神文时代：谶纬、术数与中古政治研究 / 孙英刚著.  
—上海：上海古籍出版社，2015.6  
ISBN 978-7-5325-7617-3

I. ①神… II. ①孙… III. ①思想史—研究—中国—  
中古 IV. ①B215

中国版本图书馆 CIP 数据核字(2015)第 083093 号

ISBN 978-7-5325-7617-3



神文时代：谶纬、术数与中古政治研究

孙英刚 著

上海世纪出版股份有限公司 出版  
上海古籍出版社

(上海瑞金二路272号 邮政编码200020)

(1)网址：[www.guji.com.cn](http://www.guji.com.cn)

(2)E-mail：[guji1@guji.com.cn](mailto:guji1@guji.com.cn)

(3)易文网网址：[www.ewen.co](http://www.ewen.co)

上海世纪出版股份有限公司发行中心发行经销

苏州越洋印刷有限公司印刷

开本 635×965 1/16 印张 31 插页 12 字数 446,000

2015年6月第1版 2015年6月第1次印刷

ISBN 978-7-5325-7617-3

K·2033 定价：98.00元

如有质量问题，请与承印公司联系



彩图 I-1 敦煌P.2683《瑞应图》描绘的四凶鸟之一的发明，所谓“状似凤皇，鸟喙，大颈，羽翼，又大足胫，身仁、戴智、婴义、膺信、负礼，至则兵丧之感”。敦煌P.2683为精抄本，不全，极残损。书中有彩绘祥瑞动物之图，每图皆有诠释，并注出典。



彩图 I-2 敦煌P.2683《瑞应图》描绘的灵龟衔洛书而出的情景，“洛书者，天地之符”。灵龟也是中古时代重要的祥瑞之一。



彩图 I-3 敦煌P.2683《瑞应图》描绘的黄龙。因为李唐以土德自命，黄龙出现被视为大瑞，政治宣传中多有黄龙出现，比如玄宗上台之前即以黄龙为自己的符瑞。在他担任潞州别驾时期，“州境有黄龙白日升天”。玄宗开元七年（719）享太庙乐章第十六首《皇帝酌醴齐用文舞》一章的歌词就有对此的歌颂，所谓“黄龙蜿蟺，彩云蹁跹。五行气顺，八佾风宣。介此百禄，于皇万年”。

聖母神皇朕袞龍之服也柱上懸金鈴者昂應明堂漢四時聲教也古我諸法子一時入化城者此乃萬國朝宗會於明堂也又云明王聖主俱在化城樓上打金鼓告諸法子此法有因緣尋解万里通此法無因緣打鼓隔壁簡金鼓者明堂大儀也有緣萬里通者此明遠方慕化及忠赤之人皆見明堂及聞大儀也無緣隔壁簡者自神皇母臨也天子育万方往乱者必銷舒慝者自滅故河圖云地人伏順起

送自幾伏以創制明堂配享三聖故古諸岳收落屏鄰觀俱集神都同觀大禮然諸德攝逆咸取賊云縱有怨其性命者速震邊蒙不聞大儀此昂英緣隔壁簡之驗也又云我遣羅刹力士王頭戴崑崙崑崙山從崑崙出涌泉者此明新豐慶山神池涌出之應也又云東有博山殿者大白馬寺飛雲閣也西有盤龍臺者昂明堂也神昂柱著城傍者昂明堂上布昂辰之象也以是義故屬在

神皇矣

彩图 I-4 S.2658 敦煌本《大云经疏》，是武则天上台重要的政治宣传文件，是杂糅了佛经与阴阳讖纬的产物。图示内容证明，武则天将新丰山涌也纳入了《大云经疏》的内容之中，将这一本来属于灾异的事件用佛教的新理论加以诠释，其云：“又云我遣罗刹力士王，头戴昆仑山，从地出涌泉者，此明新丰庆山神池涌出之应也。”此处《大云经疏》引用《普贤菩萨说证明经》的说法，后者作“力士罗刹王”。

聖母神皇是也何以驗之謹按證明因緣識曰尊者白弥勒世尊出世時療除諸穢惡若有通揚者放遣而童子手把杖刑告此人水東值明主得見明法王尊者願弥勒為救造化城上

有白銀柱下有万世銘而女著而衣柱上懸金鈴古我諸法子一時入化城謹按弥勒者昂

神皇應也弥勒者梵語也此翻云慈父柱

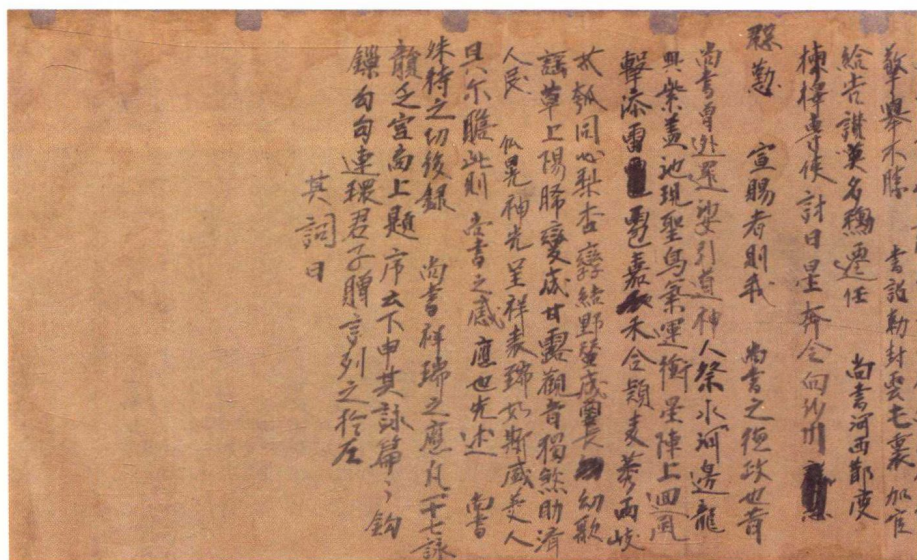
神皇當應其教觀乎經云慈悲心為女故

療除諸穢惡及而童子手把金杖刑容此人者昂明誅滅凶徒肅清而下也水東值明主得見明法王者謹按易云帝出于震震在東此明神皇出震周臨又王在神都即是水東也化城者明堂也上有白銀柱者明堂中柱也下有萬世銘者廣武銘是也而女著而衣者昂明聖母神皇朕袞龍之服也柱上懸金鈴者昂應明堂漢四時聲教也古我諸法子一時入化城者此乃萬國朝宗

彩图 I-5 S.2658 敦煌本《大云经疏》，此处内容反复提到，武则天上台，是“出震周临”。“水东值明主，得见明法王者，谨按《易》云：‘帝出乎震’，震在东此明神皇出震周临，又王在神都，即是水东也。”



彩图 I-6 伪满洲国“康德”元年大典纪念章，正面文字为“帝出乎震”。



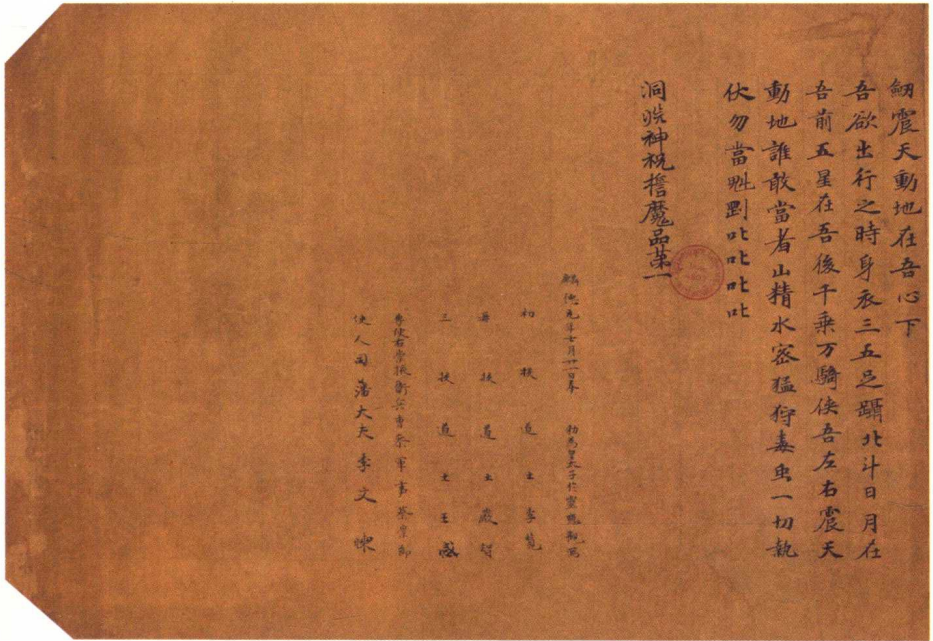
彩图 I-7 敦煌文献P.3554V《谨上河西道节度公德政及祥瑞五更转兼十二时共一十七首并序》，追颂张议潮早年出逃逻娑（拉萨）的神异事迹和种种祥瑞，此处内容显示为：“昔尚书曾逃还婆，引道神人，祭水河边，龙兴紫盖，池现圣鸟，气运冲星。”“龙兴紫盖”，显就是“黄旗紫盖”的变种，是云气占的说法。显见归义军对中原地区的政治宣传和操作也习以为常。



彩图 I-8 敦煌文书S.3326现存卷首的占辞：“吕不韦说凡近原阜有气如万丈竿冲天直竖，黄者，天子之气也。”这种对天子之气的描述，跟纬书、官修天文志等记载相符，说明此类知识具有连续性。相对应的云气图像就是以冲天直竖为特征，刘备在四川称帝，就有术士提供云气的证言：“西南数有黄气，直立数丈。”此类记载屡屡见于史籍。







彩图 I-10 敦煌两件《洞渊神咒经》抄本P.3233、P.2444，末题：“麟德元年（664）七月廿一日奉敕为太子于灵应观写”。图示为P.3233号局部。《洞渊神咒经》预测李弘出世，真君降临，其文多有刘氏复兴、李弘继立的政治性预言，比如“至甲午之年，刘氏还住中国，长安开霸，秦川大乐。六夷宾服，悉居山藪，不在中川。道法盛矣。‘木子’、‘弓口’，当复起焉”之类。敕写此经，可能正是为了表示李弘是应谶当王，合乎天意。

脩册上有特性甚馴善射史李無勳  
表奏稱謹檢瑞應圖曰代樂集者  
天下有則見也心於武去通圖內天  
頭鑿得之旨以為除者母道登者明  
也天期

日揚光 慶雲  
右大周天授二年冬至日得文慶寶  
李武稱今日冬至外時有五色雲扶日耀  
一文已上其時大朔天授一信以上至唐時  
漢晉及多雲在日西邊櫻日光射其影見空  
人百姓身尚見成以為聖神皇帝陛下受命  
心有利李無勳表奏謹檢瑞應圖曰  
聖人在至日有文少天下和平又曰天子孝則  
景雲來遊有人信已西已已東來者皆云  
諸家 故曰亦想見五色之雲抱日

蒲昌海五色  
右大周天授二年臘月得石城鎮將康拂  
就延弟地舍撥狀稱其蒲昌海冰者未  
濁黑混雜自後月日來水清明徹底其  
水五色得老人云天父婆羅門言國有聖  
天子海水即清無波其身散樂聖壽泰  
聖人知者朝文李無勳表云蒲昌水五色  
大瑞謹檢瑞應圖禮十歲休日人君乘  
土布去其故太平則河德臨美也天應  
國富泰之兆明土德之昌

彩图 I -11 P.2005《沙州都督府图经》（另有P.2695、P.5034两号），首尾缺佚，其存者长不逾三丈，始于水渠，竟于歌谣。其中详细记载了沙州地方官府向中央汇报祥瑞的情形，是理解唐代祥瑞与政治宣传、中央与地方关系的重要材料。此处记“庆云”、“蒲昌海五色”条，后者即所谓“武周天授二年腊月，得石城镇将康拂就延弟地舍拨状称，其蒲昌海水旧来浊黑混杂，自从八月以来，水清明彻底，其水五色。”沙州刺史李无亏依据《瑞应图》、《礼斗威仪》的记载，将蒲昌海水变清解释为“人君乘土而王，其政太平”的征兆。

蓬其子如妾子色高赤似妾子服而  
有胎炒之任勉甘而不熟杖得數百石  
以充軍糧

瑞石  
右唐封元正有百姓嚴洪於城西采光  
王厥側得上石名色翠碧上有赤文在  
古字云下代州上七百其表奏為上瑞當  
為封發並天威置寺觀以為萬壽此州  
以得此瑞石遂寺觀自号靈圖

白雀  
右唐咸亨三年有百姓王會昌於平康  
柳果獲白雀一隻馴善不驚當即進上

黃龍  
右唐知通元正臘月為 高宗大帝  
行迫其夜崇教寺僧徒都集及直  
官等同見空中有黃龍見可長三  
丈半無頭多鱗頭目精明首向北尾垂  
南下當即表奏制為上瑞

五色鳥  
右大周天授元年正月日陰翳聚於平康  
鄉觀者通國內見五色鳥頭上有野冠  
尾五色丹背亦足各州官人百姓並往  
看見群集隨之者黃赤白黑五色鳥  
脩册上有特性甚馴善射史李無勳  
表奏稱謹檢瑞應圖曰代樂集者

彩图 I -12 P.2005《沙州都督府图经》，此处记“黄龙”、“五色鸟”等条。



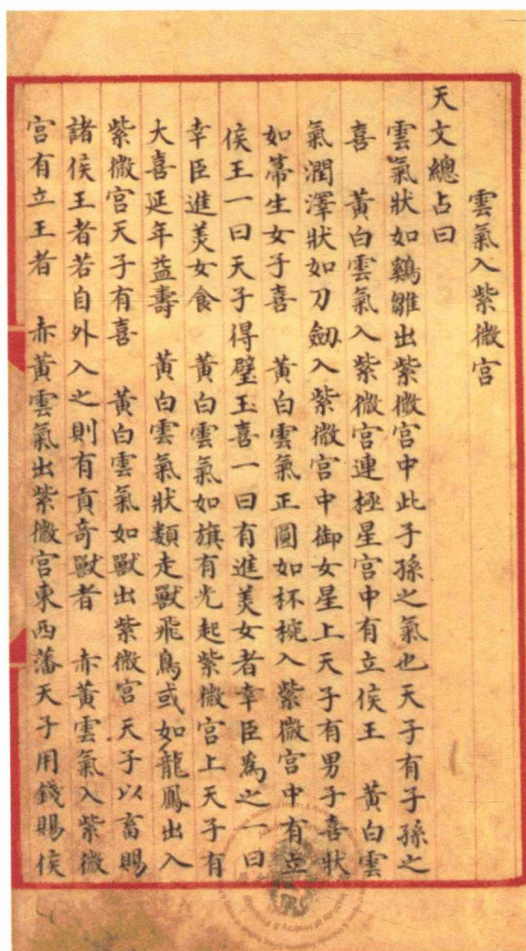
彩图 I-13 藏于印度 Madras Government 博物馆的转轮王浮雕，呈现了一位转轮王为“七宝”围绕的景象。武则天在政治宣传中，也是强调自己的转轮王身份，并且制造“七宝”，在大朝会时陈列。

彩图 I-14 北魏墓顶呈现的银河。绘于北魏孝昌二年（526）。全图有星辰三百余颗，有的用直线联成星座，最明显的是北斗七星，中央是淡蓝色的银河贯穿南北。整个图直径7米许。这幅星象图是我国目前考古发现中年代较早、幅面较大、星数较多的一幅。

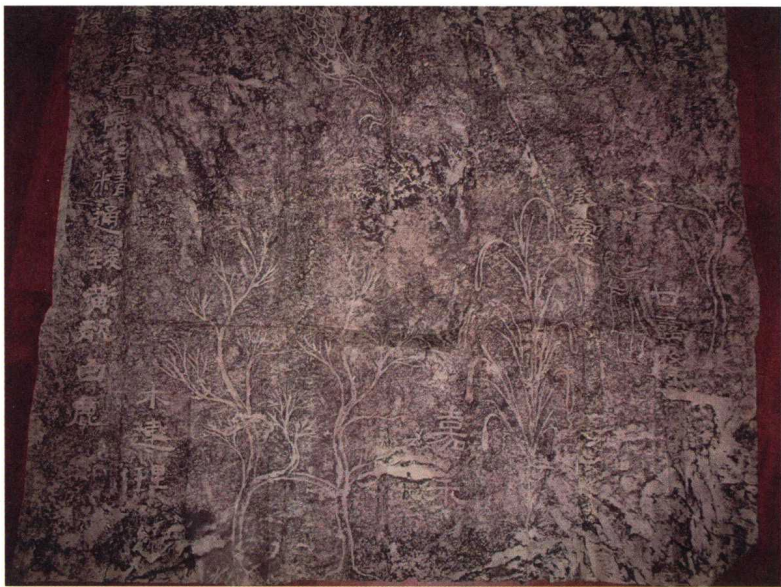




彩图 I-15 那珂通世 (1851-1908年)



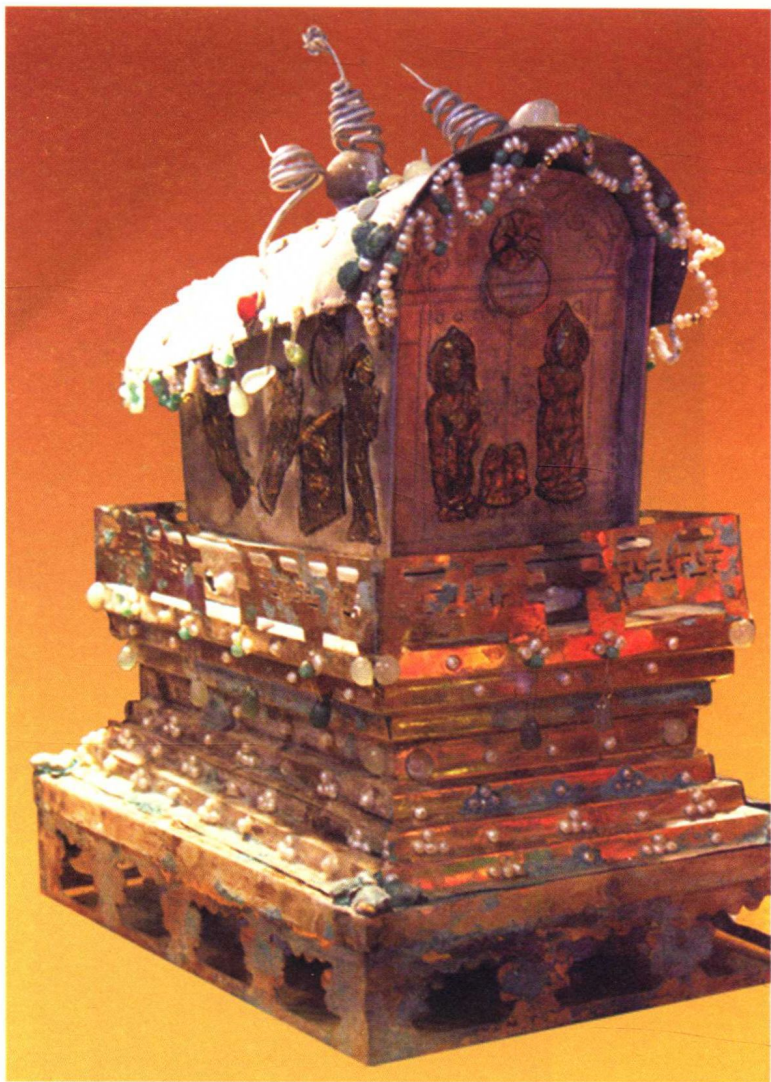
彩图 I-16 中研院史語所傅斯年圖書館所藏《天文象占》。



彩图 I-17 《汉武都太守汉阳阿阳李翕西狭颂》之《五瑞图》，刻于东汉建宁四年（171）六月。呈现了五种祥瑞，包括黄龙、白鹿、嘉禾、甘露、木连理。



彩图 I-18 延历寺藏桓武天皇像。



彩图 I -19、I -20 1985年出土于庆山寺地宫（位于西安临潼区新丰镇）的舍利宝帐和装有佛祖真身舍利的舍利容器。庆山涌出之后，后与佛教联系在一起。武则天改新丰县为庆山县，并立庆山寺。在武周时代，庆山寺因为政治的缘故，地位崇高，有“东庆山、西法门”之说。庆山的内容也出现在《大云经疏》和《宝雨经》中。

# 序 言

中国中古政治史的研究，多少年来一直在内藤湖南的“唐宋变革论”，陈寅恪的“关中本位政策”、“种族与文化”、“内政与外族的关联性”等几个命题内兜圈子。赞同者有之，使得同一命题越做越深、越做越细；反对者也不乏其人，但破多于立，虽然指陈这些学说的种种不是，但却未能建立新的学说。

中古政治史研究，亟待转换视角，开拓视野，寻找突破点。记得多年前谷川道雄教授来北大历史系访问，他晚年一直在“兜售”内藤湖南的理论，当时我被历史系指派去与他对话，我以唐代宗教史的变迁为例，力陈变革的分水岭在安史之乱，其时我正在通过四川禅僧的《历代法宝记》所编狮子比丘击败外道末曼尼和弥师河的故事，来考察安史之乱前后佛教、摩尼教、景教内部不同社会力量的变动情形。谷川教授肯定地说，内藤的理论的确忽视了宗教方面。

其实，不论是内藤湖南，还是陈寅恪，他们的观点自然受到自身家族和所处时代及社会环境的影响，因此关注点多在皇帝贵戚，在世家大族，在社会精英，而很少关注社会下层、边缘、左道旁门。然而，一个社会的变迁，并不仅仅在于上层社会，社会下层的各种势力的升迁变化，越到后来，越形重要，这是当今治史者普遍的看法。

孙英刚即将出版的这部专著，正是从宗教信仰的角度出发，来讨论中古时期社会上非常流行的各种谶纬、术数学说与政治史的关系。他用“神文与人文”、“天命与天道”、“预言与灾祥”、“历术与历数”、“乌托邦与救世主”等几个相互对应的概念，选择魏晋到隋唐时期一些典型的事例，做深入剖析，从宗教信仰的角度，对中古政治史的研究，大力推进了一步。



英刚早年负笈北大历史系，喜欢史学，基础扎实，读书多，善思考。他大三的时候就写了一篇有关唐代宫廷政治斗争的文章，提出与陈寅恪不同的观点，我当时就觉得他勇气可嘉。后来他跟随我做硕士论文，因为那时我开始和学生们一起读长安史料，因为他有做宫廷政治的背景，就让他做长安的王府与政治的关系，颇多收获。以后他又远渡重洋，留学美国普林斯顿大学，从艾尔曼、太史文、陆扬等先生学习，于政治史之外，受到思想史、宗教史研究的熏陶。回国后，他有幸加盟新成立的复旦大学文史研究院，选择宗教信仰与中古政治史的关系作为研究对象之一，所学得以发挥，学问的规模得以扩大。本书所集论文，均为他回国后的新思考，新研究，新收获。

英刚研究生毕业前，一次聊天时对我说，现在学生为找工作都学开车，他能开大卡车。我祝愿他开着学问的“大卡车”，沿着康庄大道，继续前进，开拓出更多新的学问之路。

荣新江

2013年12月2日

写于杭州旅次