

中国画技法普及教学

美术爱好者之友

写意飞鸟

主编 赵锦杰
编著 赏竹

ZHONGGUOHUA JIFA PUJI JIAOXUE

西泠印社 赏竹 于 2014 年夏 迎 勃 蓬 蓬 色 愧 无 李 姚 比 若



CMS 湖南美术出版社

中国画技法普及教学

美 术 爱 好 者 之 友



常州大学图书馆
藏书章

写意飞鸟

主编 赵锦杰 编著 赏竹



著名画家赏竹

1948年生，是花鸟画大师陆抑非先生的得意门生，多次参加全国名家作品展并获奖。曾参加浙江省书画交流友好访问团，到过日本、美国及中国的台湾、香港、澳门等地区。浙江电视台播放过专题片《著名花鸟画家赏竹》、《赏竹精品赏析》。出版过《赏竹花鸟画集》、《赏竹画选》、《赏竹画百花作品集》及挂历《书画名家赏竹花鸟画精选》等，撰写的《名家教你画荷花》、《蔬果技法解析》等多本国画技法教材已在全国出版发行。作品新颖生动，颇具个性。

赏竹是浙江民建书画院副院长、浙江省美术家协会会员、浙江国际美术交流协会理事、浙江省中国画家协会会员。

图书在版编目(CIP)数据

中国画技法普及教学. 写意飞鸟 / 赵锦杰主编 ;
赏竹编著. — 长沙 : 湖南美术出版社, 2013.7
ISBN 978-7-5356-6376-4

I. ①中… II. ①赵… ②赏… III. ①写意画—花鸟画—
国画技法 IV. ①J212

中国版本图书馆CIP数据核字(2013)第156340号

写意飞鸟

中国画技法普及教学

出版人：李小山

主 编：赵锦杰

编 著：赏 竹

责任编辑：吴海恩

出版发行：湖南美术出版社

(长沙市东二环一段622号)

经 销：湖南省新华书店

印 刷：杭州杭新印务有限公司

(杭州市西湖区袁浦镇兰溪口村)

开 本：889 x 1194 1/16

印 张：3

版 次：2013年8月第1版

2013年8月第1次印刷

书 号：ISBN 978-7-5356-6376-4

定 价：16.00元

【版权所有，请勿翻印、转载】

邮购联系：0731-84787105 邮 编：410016

网 址：<http://www.arts-press.com>

电子邮箱：market@arts-press.com

如有倒装、破损、少页等印装质量问题，请与

印刷厂联系调换。联系电话：0571-88845626

写意飞鸟

目录 CONTENTS

第一章 教学示范

- | | |
|------------|-----|
| 鸟的骨骼与各部位名称 | /01 |
| 鸟的羽毛和形态 | /01 |
| 水墨鸟的画法 | /02 |
| 麻雀的画法 | /03 |
| 黄头的画法 | /04 |
| 鹊鸂的画法 | /05 |
| 灰文鸟的画法 | /06 |
| 鸽子的画法 | /07 |
| 十二红的画法 | /08 |
| 平王燕的画法 | /09 |
| 翠鸟的画法 | /10 |
| 燕子的画法 | /11 |
| 白头翁的画法 | /12 |
| 白头黑鹇的画法 | /13 |
| 寿带鸟的画法 | /14 |
| 红嘴蓝鹊的画法 | /15 |
| 鸚鵡的画法 | /16 |
| 双鸟的组合 | /17 |

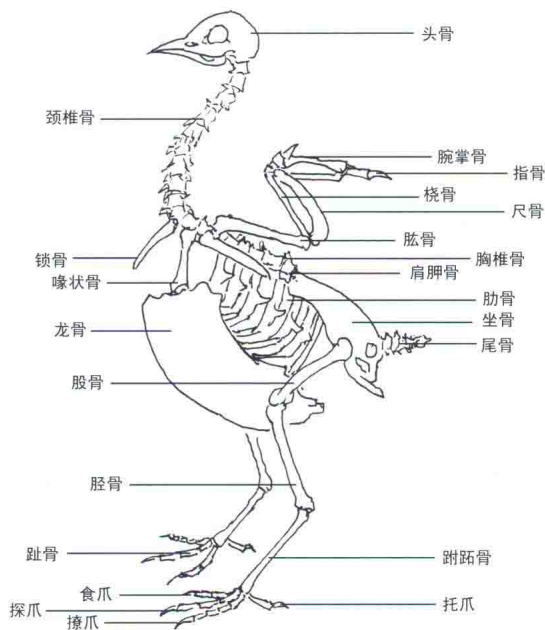
第二章 精品临摹 /20



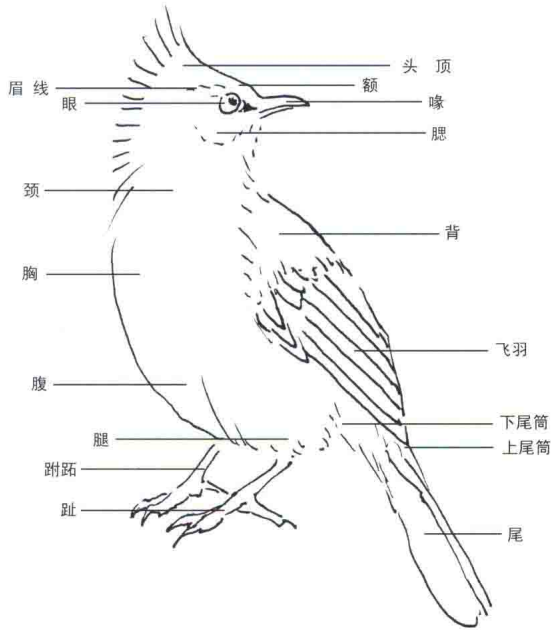
第一章 教学示范

鸟的骨骼与各部位名称

鸟是脊椎动物，皮肤薄而松，羽毛为表皮的衍生物，擅飞行。其形体大略可分为嘴、眼、头、背、胸、尾、腿和足等各部。要画好禽鸟，必须了解其骨骼。鸟的头及躯干的骨骼由头骨、颈椎骨、锁骨、胸骨、胸椎骨、喙状骨、肩胛骨、肋骨、坐骨、尾骨组成，翅膀由肱骨、尺骨、桡骨、腕掌骨、指骨组成，腿部由胫骨、跗跖骨、趾骨组成。同时要了解趾骨的不同：一般的鸟有四个趾，内侧趾（食爪）有两节趾骨，中趾（探爪）有三节趾骨，而外侧趾（撩爪）有四节趾骨，后趾（托爪）只有一节趾骨。

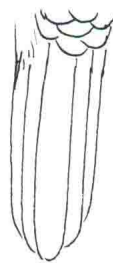
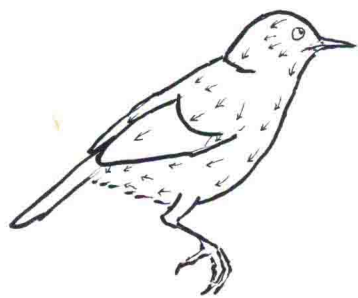


鸟遍体长有羽毛，翅膀上的飞羽和尾巴上的羽毛特别长。各部的名称为喙、额、眼、头顶、眉线、腮、颈、胸、腹、背、飞羽、上尾筒、下尾筒、尾、腿、跗跖、趾等。



鸟的羽毛和形态

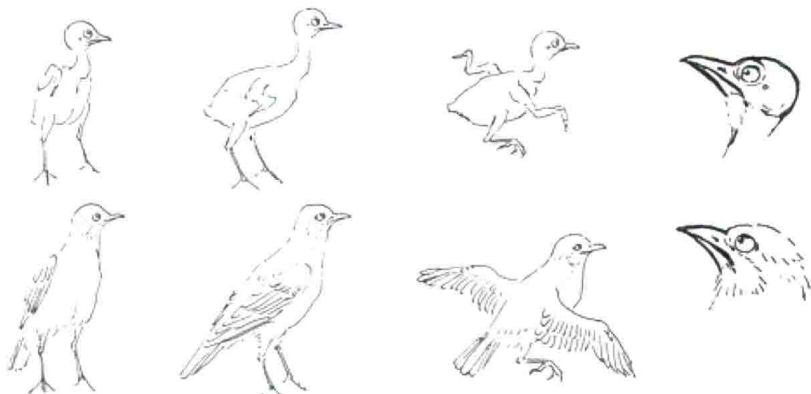
翅膀上的羽毛，覆盖在皮肤上的称为小覆羽、中覆羽和大覆羽，长而大的羽毛利于飞翔，称为初级飞羽、次级飞羽和三级飞羽，还有小翼羽（即千斤毛）。羽毛的排列都是由躯体往外层层压叠的。



羽毛紧贴在各部的体块、皮肤上生长，有特定的方向。羽毛分软、硬两部分。软羽分布于头、颈、胸、腹、背、腿部，硬羽分布于翅及尾部。无论用丝毛法还是点羽法都需要注意羽毛的质感和方向。既要表现羽毛硬度的不同，又要顺着羽毛的生长规律来运笔，务必使其妥帖。

从背面观尾羽，可见中间的羽毛依次压住左、右两侧的羽毛。画尾时不要将其搞反了。

平时要反复观察、分析、默记在各种角度、各种透视情况下真鸟的姿态，要了解藏在羽毛中“赤膊鸟”的形状、透视及体块遮挡关系，这样，你画出的鸟才会结实、真切。这里示范了鸟的正面、侧面及飞翔时的状态，还有鸟头部的特写。上一排是假设脱尽羽毛后的状况，下一排是长满羽毛的状况，供读者参考。



水墨鸟的画法

用水墨画鸟，既可以练习造型，又可以研究笔墨。画水墨鸟要注意简练，省略细部，适当变形，以追求其神态、墨韵、情趣为主。初学者可先用木炭条勾一下轮廓和主要的结构，然后蘸水墨作画。一般情况下，以眼、头、翅尖用墨最浓，背部用中等墨，胸腹面用淡墨。要注意笔触的大小变化、干与湿的对比、黑与白的对比、块面与线条的对比、等等。

正面的画法



① 浓墨画嘴、眼，接着画额、顶、枕部。



② 中墨画胸腹部，两三笔即画成。



③ 画窄窄的侧翅，要随体而呈弯弧状。



④ 用浓墨画足。淡墨画尾，画下尾筒用墨要淡，笔触要虚、枯些。

侧面飞姿的画法



① 因为此飞姿时翅膀在最前面，故应先画近的翅膀。



② 画头、背、腹尾。腹部必须淡于头部和尾巴的墨色。



③ 画远的翅，因为这是背面的翅，所以应浓于近翅。



④ 画嘴、眼、足。

骨格 清瘦 甚品 不淡 磨淡 己丑年 霜降 赏心 怡英 又二



● 麻雀的画法

麻雀属留鸟，形体较胖，活泼好动，嘴短而厚，善于鸣叫，但声音单调嘈杂。麻雀的背面呈赭石色，腹面浅烟灰色，下颌、两颊、背和翅上有黑斑，色彩单纯、朴素、大方，与各种花草的色彩能够取得协调，颇可入画。

侧面麻雀的画法



①先将赭石调少量墨，用大白云笔点头，笔触宜长一些，将枕下方与颈相连的地方同时画出来。



②画翅膀及背部。



③画尾毛。换另一支大白云笔或中狼毫笔蘸淡墨从胸部开始往腹部画去，笔触渐虚。添上腿部。再画两三笔虚淡的下尾筒。



④小狼毫笔蘸浓墨画嘴、眼，嘴下方的长斑及眼后方的圆斑，依次画翅上的硬毛、斑点及足、尾等。

侧飞麻雀的画法



①画头。



②侧锋画背部、翅膀。



③淡墨画腮、胸、下尾筒。中墨画尾，画尾用笔要挺拔、果断。



④浓墨先画近侧翅的飞羽，再画嘴、眼及斑。因为此鸟远侧翅见到的是内面，故应以淡些的墨画飞羽。最后用小狼毫蘸朱膘画足。





①



②



③

● 黄头的画法

黄头，学名棕头鸦雀，身体很小，全身棕赭色，嘴短、头圆、尾长，常几十只结群活动，边窜边鸣，行动敏捷，声音嘈杂。

① 中狼毫笔蘸赭石调少量墨，再调少许胭脂画头部。

② 画背、翅，用稍淡的赭墨色画胸腹部，注意接近颈部和尾下覆羽处时笔触宜渐虚、枯。

③ 小狼毫笔蘸浓墨点嘴、眼，画翅尖和长尾，中锋用笔画足。



守故鄉 楓橋香榭
林一角 賞以并誠





①



②



③

● 鹊鸂的画法

鹊鸂，别名四喜。头、背、胸、翅、尾皆黑色（雌鸟呈中灰色），腹及尾下覆羽白色，双翅有大块白斑，尾较长。性活泼，不畏人，善歌能舞，惯于作短距离低空往返飞行，常不停地扇动尾羽并翘向前方，鸣声激昂多变，富有音韵。

①小狼毫笔蘸浓墨画嘴、点眼。中狼毫笔蘸浓墨画头部。

②调中墨画颈、肩部，向后的墨色渐淡、渐虚。浓墨画翅尖和尾，淡墨勾尾上覆羽。注意画水墨鸟要胸有成竹，用笔肯定，墨色浓淡自然，最好一次写就。

③中淡墨画胸部，淡墨勾腿和臀部。小狼毫笔蘸浓墨用中锋画足。

紅 皆 細 潤 拂 風 絲 同 却 群 此 隰 山 源 宅 慶
 紅 皆 細 潤 拂 風 絲 同 却 群 此 隰 山 源 宅 慶



原諒化源字此早年
 吾訪日本也幸卯之秋
 賞竹于杭城





①



②



③



● 灰文鸟的画法

灰文鸟又名灰腊嘴、灰芙蓉，形体小巧玲珑，羽毛光顺洁净。颊部有一块白斑，嘴短而宽，呈圆锥状。嘴、足淡粉红色。

① 小狼毫笔蘸中浓墨勾嘴、眼，画头部。眼周应留少量空白以畅气。头部除颊部留大块白斑外，其余画浓墨。

② 中狼毫笔蘸干而淡的墨画背部，用笔宜轻松些。中浓墨画三级、次级飞羽，浓墨画初级飞羽和尾羽。淡墨勾腹部。

③ 小狼毫笔蘸中等胭脂用中锋画足，用笔应肯定。中等钛白点趾上的横纹。蘸淡胭脂，笔头调些薄钛白画嘴的前端，淡胭脂染嘴基部。淡藤黄染眼。厚钛白染白斑。淡赭石染腹部，往后色宜渐虚无。



①



②



③

● 鸽子的画法

鸽子的体形较大，嘴短，尖端稍弯曲，嘴基披膨隆的蜡膜，翼长而形尖，飞翔迅速，脚短而健，后趾与前三趾在同一平面上，适于地面疾走。

①小狼毫笔蘸浓墨勾嘴、眼。中狼毫笔蘸浓墨依次画额、枕、颊，往颈部渐成枯、碎的笔触。大羊毫笔蘸淡墨再蘸中墨，画肩、背部，用稍淡一些的墨从颈部下方往上画，笔触渐枯、碎，与上部的浓墨枯笔触相衔接。蘸浓墨依次画三级、次级、初级飞羽，再画尾毛。淡墨画胸前部。

②小狼毫笔蘸中淡墨勾颈、胸、腹及腿部，线条应较细、枯、虚些，注意应按照体块的前后关系来勾线。

③中狼毫笔蘸朱膘调胭脂，中锋用笔画足，注意每个趾端应略粗一些。小狼毫笔蘸浓墨画趾甲。淡藤黄染眼，朱膘调胭脂画眼眶外围。淡墨染嘴的前端。白粉略染凸起的蜡膜。





①



②



③



● 十二红的画法

十二红又名小太平鸟，体形略大于白头翁，全身羽毛光滑洁净，羽冠竖起甚为明显，十二根尾毛的末端有鲜红的羽斑，故名十二红。另有一种体形略大，尾毛末端呈鲜黄色的名十二黄，又名太平鸟。

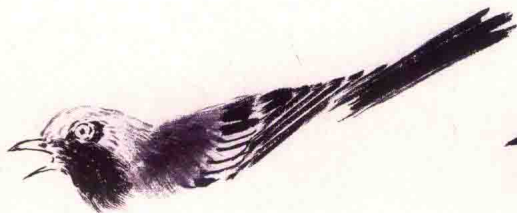
①小狼毫笔蘸浓墨勾眼、嘴，然后画眼周和喉部的斑。中狼毫笔将赭石调墨，笔尖蘸少量大红，从额部下笔，往枕后画去，在接近颊部、颈部时用笔宜渐枯、渐松一些，留适量空白以畅气。然后用此笔蘸些薄藤黄，再调赭墨，笔尖蘸些大红，从肩部下笔往后画去。

②中狼毫笔蘸中墨画三级、次级飞羽，蘸浓墨画初级飞羽和尾毛。

③小狼毫笔蘸淡墨枯笔勾腹、腿及尾下覆羽。小狼毫笔蘸厚朱砂色点尾端的红斑。小狼毫笔蘸浓墨用中锋画足。淡黄调些赭石略画尾上覆羽，淡黄染眼，淡花青染嘴。



①



②



③

● 平王燕的画法

平王燕学名北红尾鹟，额、头顶、后颈和上背呈新瓦色，喉部、背、尾极黑，胸腹橙棕色，停息时边鸣边不停地翘首展尾，常疾飞直下捕食，然后返回原栖点停息，不甚畏人。雌鸟的头背苍灰色，尾棕黄色，腹略灰，飞羽有白斑。

①小狼毫笔蘸浓墨画嘴、眼。中狼毫笔蘸淡墨画头毛，浓墨画眼周和喉部。

②中狼毫笔蘸淡墨画背部，从中部向外丝毛，由实到虚，半干时用稍浓一些的淡墨再画中间部分的毛，以增加厚度和层次感。蘸浓墨依次画三级、次级、初级飞羽和尾。应在次级飞羽处留些空白，表示羽毛的白斑。

③中狼毫笔蘸赭墨从胸部向后画，渐淡渐枯，渐成赭黄色。胸部可再染些朱膘色。小狼毫笔蘸浓墨画足。大白云笔蘸头青调花青染头颈部，薄钛白染次级飞羽上的白斑，小狼毫笔蘸藤黄染眼，淡墨染嘴，朱红画舌。





①



②



③



④

● 翠鸟的画法

翠鸟种类较多，常画的是小翠鸟，俗称打鱼鸟，属留鸟，常在溪边活动，见有小鱼立即俯冲啄之。嘴长，体圆，尾短，足短。头、背、尾部翠蓝色，胸腹部栗棕色，嘴褐色，足朱红色。翠鸟的颜色虽然鲜艳美丽，但作画时却应注意色彩对比不可过度，否则会显俗气。应以冷色为主，舍弃一些繁杂的色彩，使其对比中能够达到统一，鲜艳中求得沉着。由于翠鸟生活在河边，所以配景时宜用芦苇、芙蓉、红蓼、柳枝、荷花、睡莲、菱叶等水生的或生在岸边的植物。

① 浓墨勾嘴、眼，乱头部的毛。朱膘染嘴。

② 以浓墨为主画背、翅、尾。

③ 淡赭石画胸、腹。

④ 三青蘸头青染头部色彩，要适当厚一些。三绿蘸头绿染背部，至上尾筒处颜色较淡。朱膘蘸胭脂画足。中黄染眼。白粉染下颌。用淡墨略勾胸、腹的轮廓线。



● 燕子的画法

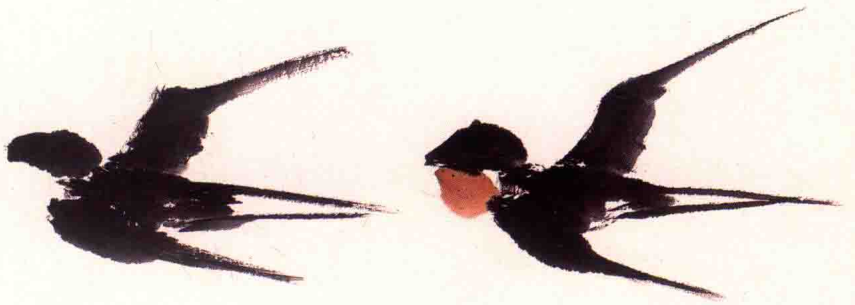
燕子属候鸟，有多种，通常画的是家燕。嘴短而扁。头顶较扁平，翅长，飞羽狭长，尾部最外侧的毛细长。颈短，足短小，头、背、翅、尾极黑，胸、腹白，下颌及前额呈赭红色。燕子善飞，在空中边飞边觅食飞虫，所以画家常表现其飞翔的姿态。

① 中狼毫蘸浓墨依次画头、近翅、背、尾和远翅。

② 赭石稍调和淡墨点下颌。

③ 很淡的墨画胸腹。

④ 浓墨画嘴、眼、足。



①

②



③

④





● 白头翁的画法

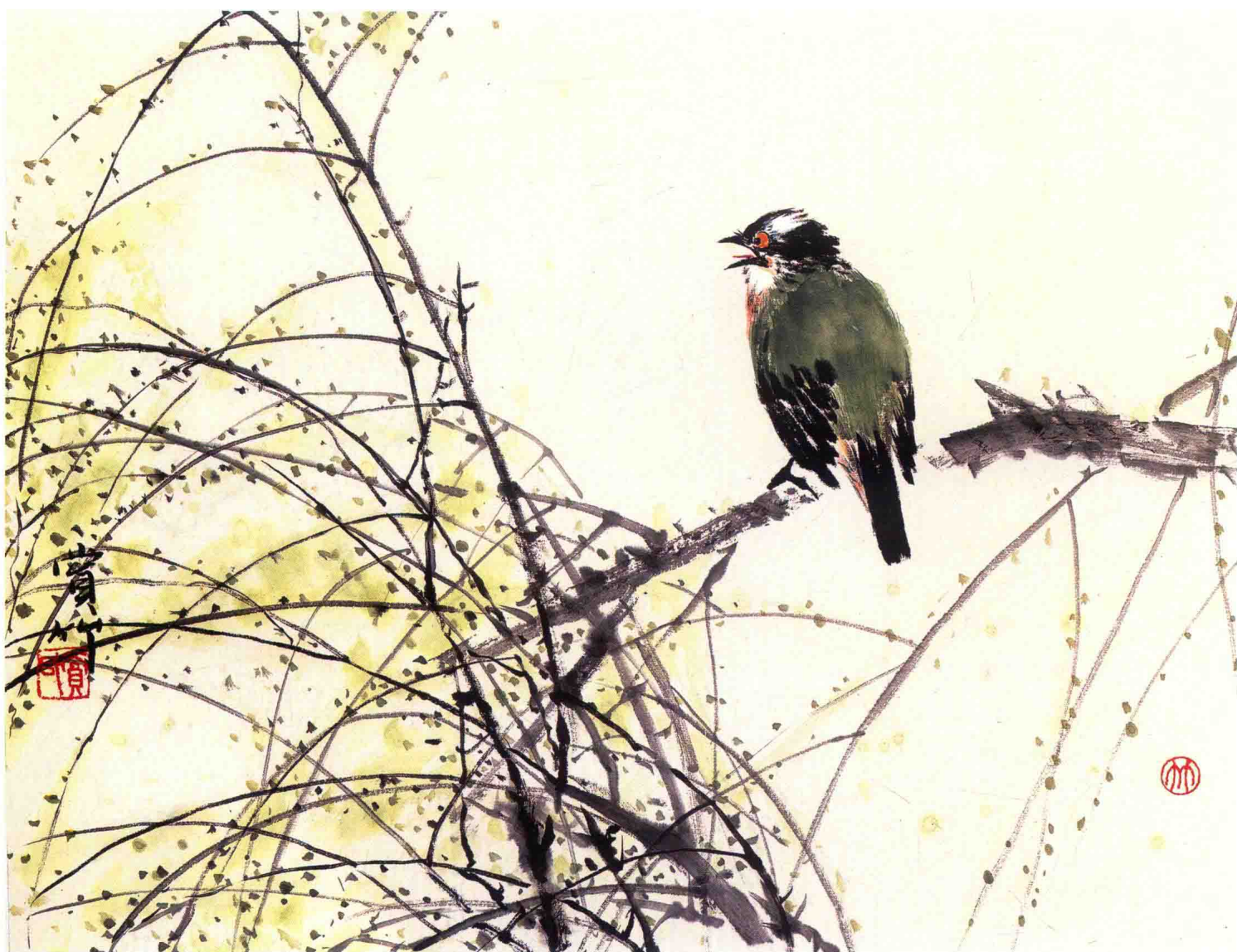
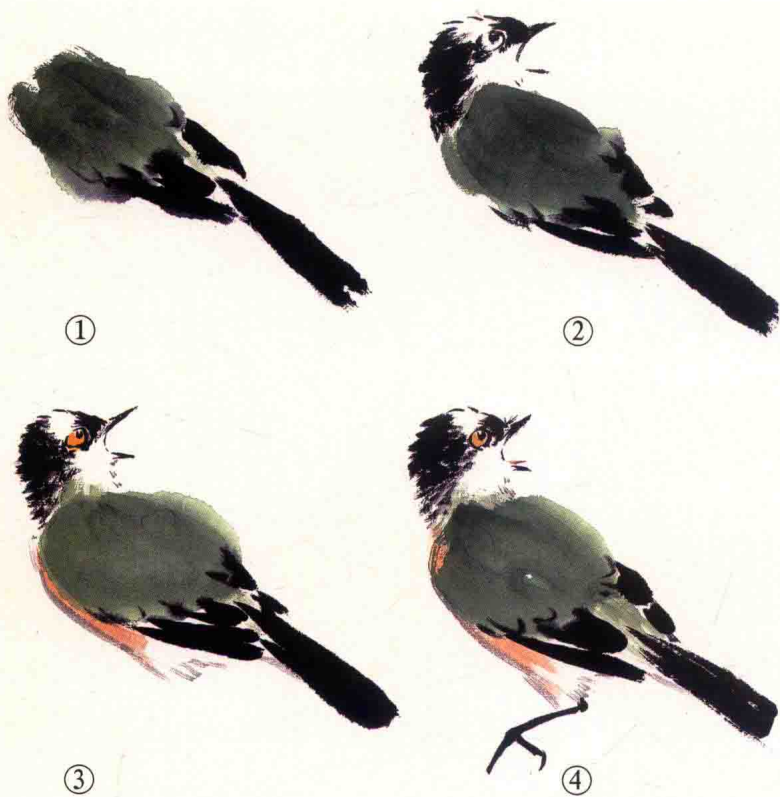
白头翁，学名白头鹎，属留鸟，头的顶部白色，额和后枕黑色，背灰绿，腹灰白。

①先将汁绿调墨成灰绿色，换中狼毫蘸此色画背部，浓墨画飞羽和尾。

②浓墨画头、眼、嘴，注意头顶部预留一块空白。

③淡墨勾胸、腹、下尾筒。胸部染淡赭。眼内染淡中黄色。

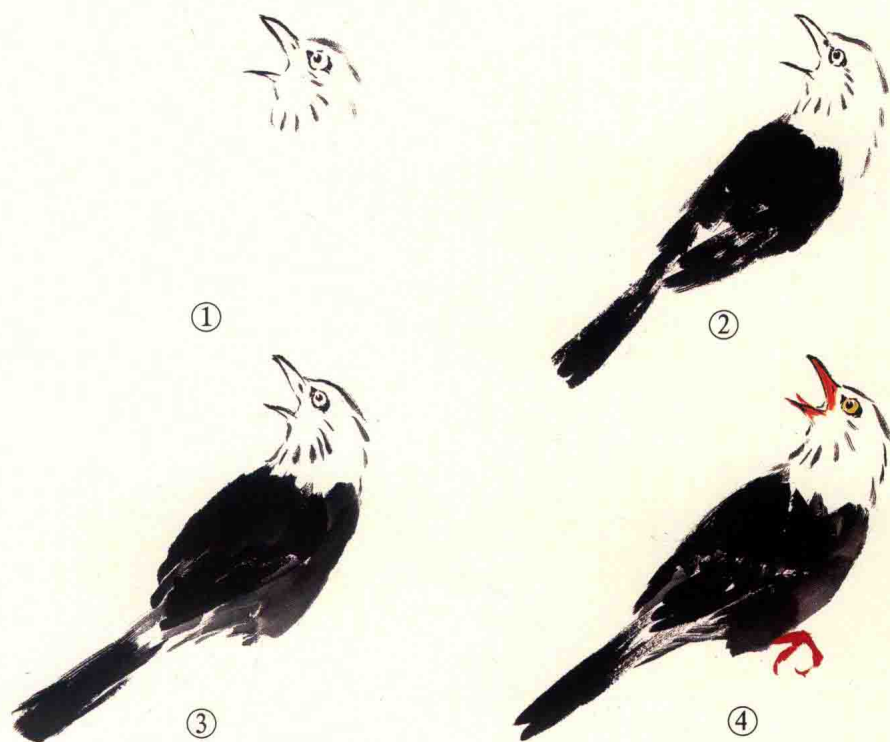
④浓墨画足，朱膘画舌。薄粉略染头顶和下颌。调整、衔接各部，使之成为一只完整的鸟。



● 白头黑鹇的画法

白头黑鹇又名黑鹇，学名为黑短脚鹇，属留鸟。头部、颈部白色，其余皆为黑色，嘴、足鲜红色。此鸟黑、白、红三色对比鲜明。

- ① 小狼毫勾嘴、眼和头部的毛。
- ② 中狼毫浓墨丑背、翅、尾。
- ③ 中墨丑胸、腹。
- ④ 朱膘调少量胭脂画足、舌并染嘴部。淡黄绿调淡朱膘染眼。



穠豔憶寫日本樞縣所見之紅
 己丑秋 賞竹

