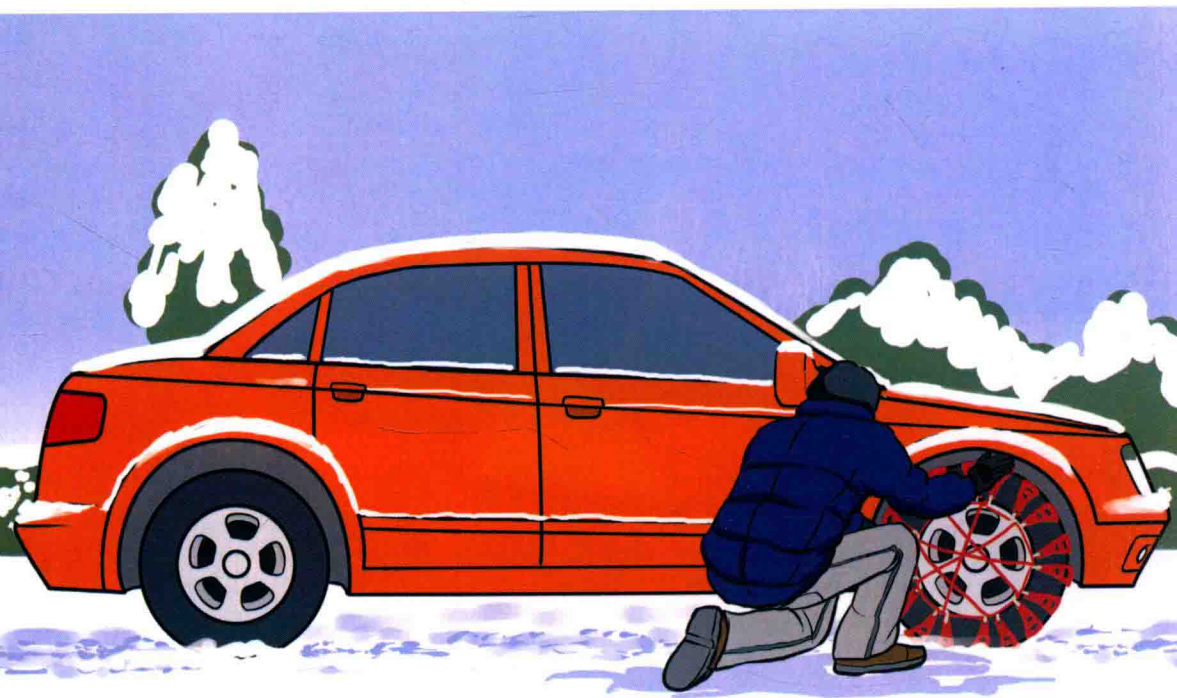




道路交通安全知识丛书 插图版

XINSHOU ANQUAN JIASHI BING BUNAN
新手安全驾驶并不难

主编 郭大民 沈 沉



人民交通出版社股份有限公司
China Communications Press Co., Ltd.

Xinshou Anquan Jiashi bing Bunan

新手安全驾驶并不难

主编◎郭大民 沈 沉



人民交通出版社股份有限公司
China Communications Press Co.,Ltd.

内 容 提 要

本书搜集了汽车驾驶中可能遇到的各种问题，系统而简明地介绍了上路前的准备工作，起步、行车与停车的技巧，特殊路段驾驶技巧，与特殊车辆处于同一路段的处置技巧，特殊条件下驾驶技巧，高速公路驾驶技巧，以及紧急情况的处理方法等。

本书可供爱车族和有车族阅读参考。

图书在版编目 (CIP) 数据

新手安全驾驶并不难/郭大民, 沈沉主编. —北京:
人民交通出版社股份有限公司, 2015.2
ISBN 978-7-114-11958-3

I. ①新… II. ①郭… ②沈… III. ①汽车驾驶—安
全技术 IV. ①U471.15

中国版本图书馆CIP数据核字 (2015) 第016440号

书 名: 新手安全驾驶并不难
著 作 者: 郭大民 沈 沉
责任编辑: 刘 博
出版发行: 人民交通出版社股份有限公司
地 址: (100011)北京市朝阳区安定门外外馆斜街3号
网 址: <http://www.ccpres.com.cn>
销售电话: (010)59757973
总 经 销: 人民交通出版社股份有限公司发行部
经 销: 各地新华书店
印 刷: 北京鑫正大印刷有限公司
开 本: 720×960 1/16
印 张: 7.5
字 数: 95千
版 次: 2015年2月 第1版
印 次: 2015年2月 第1次印刷
书 号: ISBN 978-7-114-11958-3
定 价: 17.00元

(有印刷、装订质量问题的图书由本公司负责调换)

本书编写组

主 编：郭大民 沈 沉

参编人员：黄宜坤 卢中德 李泰然

孙 涛 李培军 闫 丹

郭振英 姜秀云 窦志恒

顾泽南

前言 PREFACE

随着我国经济的飞速发展和人民生活水平的日益提高，汽车早已不再是普通百姓眼中的奢侈品，现在大多城市家庭都拥有轿车，驾车出行已成为人们日常出行最常见的方式。随着汽车工业的发展和道路状况的改善，人们的生活变得越来越快捷。

驾驶汽车是个技术活，虽然目前道路条件较好，但是随着汽车数量的大幅增长，交通拥堵日益严重，交通事故时有发生。当前的道路交通状况对汽车驾驶员的驾驶技术提出了更高的要求，在驾驶学校学习到的技术已经不能完全适应日常道路行驶的要求，汽车驾驶员要安全驾驶车辆，并能应付在驾驶中遇到的突发事件，就需要在日常驾驶中不断积累经验，多进行理论学习。

针对当前部分初学驾驶员的技术状况，我们确定了本书的编写原则：

(1) 内容实用。本书内容全部贴合初学驾驶员的实际需要，随身一册，教您体验驾驶乐趣，随时提醒您如何安全驾驶车辆，解决您行车中遇到的各种难题。

(2) 形式新颖。由于每一位车主的知识背景、专业能力都各不相同，其掌握的汽车专业知识深浅不一，所以书中驾驶技巧与禁忌、使用方法和应急措施等的讲解，均采用简洁精炼的大众化语言，并配以图片，力求图文并茂、生动形象、言简意赅。

(3) 操作性强。作为一本写给非专职汽车驾驶员阅读的驾驶技巧书，摒弃部分书籍长篇大论的写法，力求用最简练的语言配以相应的图片告知读者如何操作。

本书集知识性、指导性、趣味性、实用性和综合性于一体，一册在手，您驾驶中遇到的大部分问题都能迎刃而解。愿看过此书的车主出行无忧，真切希望本书成为您生活中的良师益友！

编者

目录 CONTENTS

第1章

心中有数，上路不慌..... 1

- 第1节 实习期的驾驶禁忌.....2
- 第2节 熟悉自己的汽车.....5
- 第3节 认真做好上路前的心理准备.....6
- 第4节 上路前检查内容.....8
- 第5节 挡位区分及运用.....9
- 第6节 正确使用转向盘.....12
- 第7节 合理使用灯光与刮水器.....14

第2章

练好基本功，驾车平安行..... 19

- 第1节 发动机的起动与停熄.....20
- 第2节 正确起步.....21
- 第3节 并线、跟车、超车.....24
- 第4节 坡路起步.....30
- 第5节 车辆驶入、驶出主路.....31
- 第6节 车辆转弯.....32
- 第7节 车辆掉头及会车.....35
- 第8节 正确停车.....37

第9节 驻车的有效措施	41
-------------------	----

第3章

特殊路段险情多，低速行驶保安全... 43

第1节 人车混行路段的行车	44
第2节 多车道道路的行车	45
第3节 乡间道路的行车	47
第4节 山区道路的行车	48
第5节 通过桥梁时的行车	49
第6节 连续转弯的行车	51
第7节 砂石路面的行车	52
第8节 施工路段的行车	53
第9节 通过隧道的行车	54
第10节 通过铁路道口的行车	56
第11节 遇到特殊车辆的行车	57

第4章

特殊条件危险大，控制慢行巧应对... 67

第1节 大风天行车技巧	68
第2节 雨天行车技巧	69
第3节 雪天行车技巧	70
第4节 雾天行车技巧	72
第5节 阴天行车技巧	73
第6节 黎明行车技巧	74

第7节	黄昏行车技巧	75
第8节	夜间行车技巧	76
第9节	泥泞路面的行车技巧	79
第10节	冰雪路面的行车技巧	80
第11节	积水路面的行车技巧	82

第5章

高速公路车速快，谨慎驾驶莫分神... 83

第1节	高速公路安全服务设施	84
第2节	高速公路安全管理规定	85
第3节	进入高速公路前车辆的安全检查	87
第4节	驶入高速公路的技巧及注意事项	89
第5节	在高速公路上正确选择行车道	90
第6节	高速公路上的超车技巧	91
第7节	高速公路上的减速技巧	92
第8节	高速公路上安全通过弯道	93
第9节	高速公路上停车的注意事项	94
第10节	驶出高速公路的技巧及注意事项	95

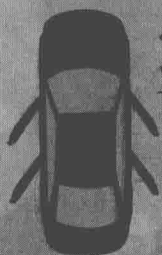
第6章

紧急情况险象生，正确处置避祸端... 98

第1节	突然制动失灵的处理方法	99
第2节	突然爆胎的处理方法	100
第3节	冷却液沸腾的处理方法	101

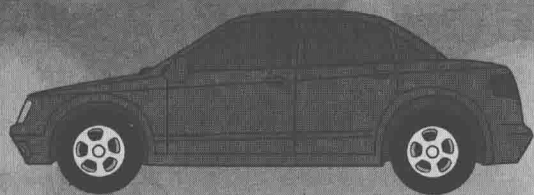
第4节	行车中转向失灵的处理方法	102
第5节	发动机突然熄火的处理方法	103
第6节	车辆突然落水的处理方法	103
第7节	车辆自燃的处理方法	104
第8节	交通事故的处理方法	105

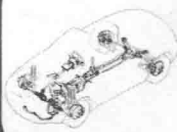
参考文献 107



第 1 章

心中有数，
上路不慌





▶ 第 1 节

实习期的驾驶禁忌

《中华人民共和国道路交通安全法实施条例》第二十二条规定，机动车驾驶员初次申领机动车驾驶证后的 12 个月为实习期。机动车驾驶员在实习期内不得驾驶公共汽车、营运客车或者执行任务的警车、消防车、救护车、工程救险车以及载有爆炸物品、易燃易爆化学物品、剧毒或者放射性等危险物品的机动车；驾驶的机动车不得牵引挂车。另外，驾驶时注意以下禁忌。

1 忌不贴“实习”标志

凡在实习期内驾驶机动车的驾驶员都应当统一粘贴黄底红字的“实习”标志，如图 1-1 所示。



图 1-1 “实习”标志

2 忌不查看、调整座椅位置、后视镜位置

座椅调整有两个目的：舒适和安全。如果乘坐不舒适的话，可能会影响驾驶员的情绪，从而引发交通事故。

出于安全的考虑，加速踏板和制动踏板踩到底时，腿部应仍有些弯曲，以有利于紧急情况下腿部及时施力。因此，应根据实际情况，将座椅调整到合适的位置。

后视镜的调整是为了消除视野盲点。后视镜不仅能够看到车辆后部和两侧的交通情况，还应适当看到车辆自身的情况，这样可以更有利于倒车和停车。

3 忌不待电脑自检完毕起动车辆

对很多电喷车来说，车辆在打开点火钥匙时，行车电脑都会进行电脑自检，以消除行车时的安全隐患，其检查项目一般包括 ABS、制动系统、润滑系统、ESP 系统等。汽车电脑自检的时间一般比较短，为 3 ~ 4s，此时最好不要起动车辆，待各项仪表都正常后，再起动车辆。

4 忌忘松驻车制动器操纵杆

新手还容易犯一个错误，就是车辆起步时，忘记松开驻车制动器操纵杆。虽然此时如果加速踏板和离合器踏板配合好，车辆一样可以行驶，但是车辆制动片磨损会加剧，造成车辆油耗上升，而且还会伴随着焦糊的气味。新手在等红灯时，拉起驻车制动器操纵杆，然而车辆再行驶时也容易忘记松驻车制动器操纵杆，此时，如果车辆起步熄火，驾驶员很容易惊慌失措。建议新手先养成起步就松开驻车制动器操纵杆的好习惯，免得车辆受损，自己着急。

5 忌高速时空挡滑行

如果车辆在高速行驶中挂上空挡滑行，如遇紧急情况制动，则底盘传动系统与发动机不连接，没有发动机低速牵阻作用的帮助，不仅制动效果不佳（特别是重载的车辆），更会使车辆失去平衡而左右滑行，最终驾驶员因无法控制汽车而发生交通事故，而且制动踏板踩得越快，制动效果越差，滑行得越厉害。如果制动时踩下离合器踏板，其结果同样不妙。因此切忌空挡驾驶滑行。

6 忌超车、并线时不打转向灯，不看后视镜

不打转向灯就超车、并线，是很多事故的诱因，也是很多新手犯错挨骂的理由。对于“跟车太紧”的新手来说，这种情况的危险系数更大，容易发生追



尾和被追尾。比如没有安装宽曲率后视镜的车辆，如果驾驶员没有扫视到车身两侧，就容易忽略两侧并行的车辆，如果此时在超车、并线时不打转向灯且后面来车过快、车身过小的话，前车在并线时就容易刮蹭。

另外，打左转向灯时主要看左后视镜，打右转向灯时主要看右后视镜，连续超车时必须时时观察左右后视镜里车身两侧的情况。

7 忌路口前不及时并线

新手常在路口前（距路口 150m 左右）不并线，非要等到路口才恍然大悟，然后紧急转向，影响交通。新手的这种情况不仅是手生，而且路生。对道路的不熟悉，最容易导致驾驶员在路口处左顾右盼，无所适从，若提前想好怎么走，路口前勤看几眼路标指示牌，就不容易犯错了。另外，在长直路面上行驶，新手要养成眼界开阔的习惯，不要紧盯着车辆前方的几十米远的地方。

8 忌高速行驶急转弯

车辆在转弯时都会出现侧倾，而且侧倾幅度会随着车速的增加而加大。新手由于对车辆性能不了解，不知道车速和道路弯度如何匹配，所以建议不要高速行驶通过弯道。

高速行驶急转弯时，驾驶员身体容易倾斜，同时导致驾驶员对转向盘的控制力不够，所以切忌高速行驶急转弯。

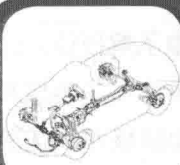
9 忌紧急情况下不用危险报警闪光灯

如果新手在路上发生紧急情况，最好使用危险报警闪光灯（俗称“双闪”），其意义是警示后车“此车出现意外情况，请注意”。“双闪”在仪表板上是一个带有红色三角形标志的按钮，按下即可。尤其是在高速路上遇到紧急情况停车时，不但要打开“双闪”对后车进行警示，还要配合使用三角警示牌，否则

就容易发生后车追尾等事故。

10 忌驻车时别忘拉紧驻车制动器操纵杆

停车后，不要忘记拉紧驻车制动器操纵杆。这样做是为了防止溜车，特别是在坡道上停车。老驾驶员常讲：开车首先要从停车开始。所以对于新手来说，“停车拉紧驻车制动器操纵杆”是养成合理用车习惯的第一步。



▶ 第2节

熟悉自己的汽车

新手驾车，多半是驾驶不熟悉的车辆。遇上这种情况，首先是要尽快熟悉车辆，方法是先调整好适合自己体形的驾驶坐姿，然后调校后视镜。当一切就绪后，选一段交通流量比较少的路面尝试开车，尽快感受车辆加速踏板及行车制动踏板的反应，然后才开车前往目的地。

了解新车的捷径，就是要认真阅读车辆使用说明书，因为它是一本最为简要的使用手册。车主要以说明书的前后顺序逐条逐节地进行阅读，而且最好是坐在车上，这样便于实物对照。下面来谈谈如何了解、熟悉新车。

(1) 要了解车辆各开关设备的点位以及操作使用方法。例如车门、点火开关、发动机罩、行李舱门、燃油箱加油口盖、机油添加口/放出口及冷却液添加口/放出口等，要知道它们的开关设置在哪里，怎样打开与关闭。

(2) 了解、认读仪表指示。首先要知道仪表名称，知道哪个是转速表，哪个是里程表等，同时懂得它们指在哪里是正常状态，指在哪里表示可能有故障存在。当今许多车辆的仪表板上设置有故障显示符号，一定要学会认读，明白符号所表达的意思。在行驶过程中，某个符号一旦显示，便可判定故障所在，以便及时检修与恢复。

(3) 要知道辅助设备的安装位置，并掌握其使用方法。例如要知道灭火器、



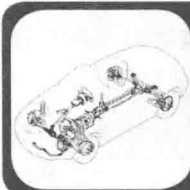
千斤顶、备胎以及随车工具放置在什么地方，并知道怎样使用、怎样复位。

(4) 要明确变速挡位。目前，以装置六个挡位的手动变速器车辆居多，即五个前进挡，一个倒车挡，空挡居中。挡位一般布置为左右分三排，上下分两排，并在变速杆的球头上标有各挡位置，使用时对号入座。先看看变速杆手柄顶部的挡位示意图，注意有无倒挡锁，在了解后再将视野脱离。要注意，若是原地换挡时挂不上挡，应再踩一次离合器踏板后再挂挡，这样会更顺畅些。自动挡只能上下移动，多数自动变速器车辆挡位分 P、R、N、D、3、2、1 七个挡位，P 是驻车挡位，N 是空挡位，R 是倒车挡位，其余为前进挡位。要熟悉各挡用途，掌握正确的使用方法。

(5) 在路况好的地段或汽车流量小的路上行进，行进过程中了解挡位。这个时间要坚持换挡不看挡位，在换挡时要按次序加挡，并且要操练加速踏板和离合器踏板的配合。熟悉离合器踏板（手动变速器车辆）、制动踏板和加速踏板的控制力度，能熟练操作。

(6) 要熟悉灯光与信号装置。比如转向指示灯、报警闪光灯、远近光灯的开关位置设置在哪里，怎样开启与转换；喇叭按键安装在哪里，怎样按压比较方便等。

上述事项看似小事，但若不作了解，出行中一旦出现这样或那样的问题，都可能引起很大麻烦。比如车辆需要添加冷却液却连发动机罩都打不开，怎么能够添加？路上突然爆胎，连千斤顶都不会使，怎么能够更换？车辆失火，连灭火器都打不开，怎么能够灭火？想想，那该有多么不便、多么可怕呀！



▶ 第 3 节

认真做好上路前的心理准备

刚拿到驾驶证的新手开车上路会遇到各方面的困难。因为驾校所教授的知识对新手来说只是最基础的驾驶技术，离上路行驶还有不小的距离。心理压力、不正规的操作行为、不良的行为习惯以及对路况处理能力的不足都会影响其驾驶水平，并对他人构成威胁（图 1-2）。

每次驾车上路前，都应该对自己做一些道德行为的叮嘱，做好充分的思想心理准备，怀着一颗平常心上路，以便使出行更加顺畅、安全。

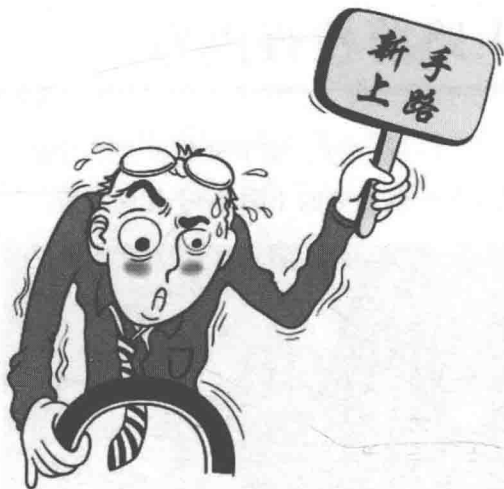


图 1-2 新手开车上路

作为一名驾驶新手，上路后一定要处处注意谦虚，处处体现谦虚。谦虚不仅仅表现在认真学习专业书籍、上门向老师傅请教等方面，更重要的是要体现在行车中。刚刚上路时，可以说路上行驶的每一辆车的驾驶员都是自己的师傅，应该从内心真正去尊重他们，表现在行动上，就是要礼让在先，绝不与他们争抢，处处表现出一个“好学生”的姿态来。

驾车前，首先要树立信心，要有决心，不要慌张。应做好心理准备，尽量放松，不要紧张，紧张易使该做的动作不敢做，该走时却不敢走，该停时却停不了，容易引发事故。驾车要胆大心细，急躁不得。尤其是当情绪急躁时，容易顾此失彼，造成操作失误。驾车时要提前动作、提前处置、提前避让、提前停车。在技术运用上，一定要留有余地，有十分把握最多用上七分便可以了。不要开车就图快，初学驾车几乎都有一个误区，以为汽车开得快就是驾驶水平高，其实能目测前车车速，并与之保持好安全距离才是真本领。不要遇事就生气，初学驾车由于车技不熟，常会“受气”，但千万不能意气用事，赌气意味着危险。不要贪图一次驾驶车辆时间过长，初学驾车兴致高是常理，可驾车时间过长没好处，一是身体疲劳；二是过度兴奋易使人迷糊，分不清驾驶行为的正确与否。新手要有信心和决心，经过一定时间的练习，肯定能在实际道路上熟练驾驶。



▶ 第 4 节

上路前检查内容

当已经掌握了驾车的一般技能，接下来就要上路驾驶。为了使出行安全、顺利，在出行前应该进行一些必要的（图 1-3）相关检查。



图 1-3 出行前的车辆检查

1 做好出行前的车辆安全检查

检查的方法要遵循由外到内、由表及里的原则。首先检查有无悬挂机动车号牌，号牌是否清晰、完整。然后绕车一圈，看看车辆外表是否完好，轮胎气压是否正常，胎面、胎侧有无创伤、起包等现象。再弯下腰看看发动机下面是否有漏油、漏水现象，如发现问题，应及时排除。

接着，打开发动机罩进行检查，先检查各油液的液面高度是否符合标准（包括润滑油、冷却液、制动液、车窗玻璃清洗液等），然后检查各传动带张力是否符合要求，发现问题及时加以排除或请专业维修人员协助解决。接下来再坐进驾驶室，打开点火开关检查各仪表的指示情况，并进行起动，听发动机声音是否正常，检查灯光设备、刮水器、转向灯、喇叭等装置是否正常，如发现问题及时加以排除。