

福建省地图册



闽

FUJIAN SHENG
DITUCE



中国地图出版社

福建省地图册

中国地图出版社

图书在版编目(CIP)数据

福建省地图册/高秀静主编. - 北京:中国地图出版社,
1999. 3

ISBN 7-5031-2176-9

I. 福… II. 高… III. 行政区地图-福建-地图集 IV.
K992. 257

中国版本图书馆CIP数据核字(1999)第08887号



主 编： 高秀静
副 主 编： 杜怀静
审 校： 吕丽丽
文 字： 邱富科
封面设计： 于国宏
计算机制作： 河南七彩数字制图有限公司

福建省地图册

中国地图出版社编制出版发行

(北京市白纸坊西街3号 邮编100054)

天津市人民印刷厂印刷

新华书店经销

787× 1092 32开 4.5印张

2000年4月第1版天津第3次印刷

ISBN 7-5031-2176-9/K·805 印数:35501—45500

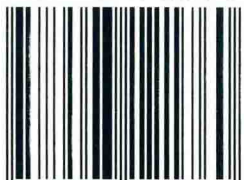
GS(1999)054号 定价: 15.80元
(09912)

本图内中国国界线系按照中国地图出版社1989年出版的1:400万《中华人民共和国地形图》绘制

版权所有, 侵权必究

本书如有残缺, 请与发行部联系调换

ISBN 7-5031-2176-9



9 787503 121760 >

图 例

市 县 图

	省级行政中心		高速公路
	地级行政中心		国道及编号
	地区行署驻地		省道
	县级行政中心		县乡道
	乡、镇、街道办事处		河流
	自然村		湖泊、海岸线
	省界		山峰及高程
	地级界		港口
	县级界		关隘
	铁路及车站		

城 市 图

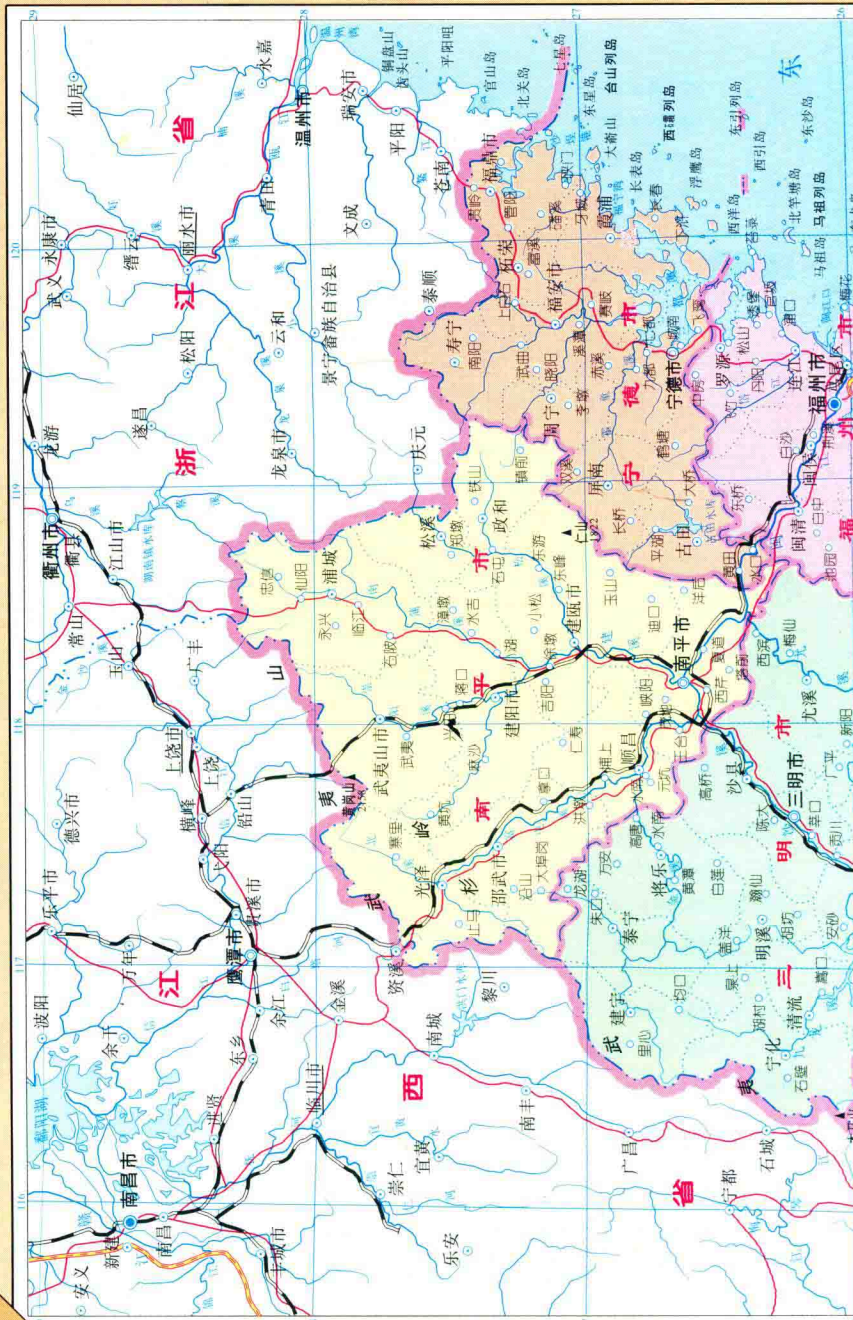
	街区及街道		宾馆 饭店
	公园及绿地		银行
	铁路及车站		医院
	省 市 县 区政府驻地		邮电局
	长途汽车站		影剧院
	轮船码头		商场及其它
	学校		游览点

目 录

序 图	1 福建省政区	1: 3 000 000
	2 福建省地形	1: 3 000 000
	3 福建省交通	1: 3 000 000
	4 福建省旅游景点及土特产分布	1: 3 000 000
福州市	5 福州市区	1: 300 000
	6 福清市	1: 400 000
	7 长乐市 平潭县	1: 400 000
	8 闽侯县	1: 400 000
	9 连江县 罗源县	1: 400 000
	10 闽清县	1: 350 000
	11 永泰县	1: 350 000
厦门市	12 厦门市	1: 350 000
三明市	13 三明市区	1: 300 000
	14 永安市	1: 450 000
	15 明溪县	1: 350 000
	16 清流县	1: 350 000
	17 宁化县	1: 400 000
	18 大田县	1: 350 000
	19 沙 县	1: 350 000
	20 尤溪县	1: 450 000
	21 将乐县	1: 400 000
	22 建宁县 泰宁县	1: 400 000
	莆田市	23 莆田市区 莆田县
24 仙游县		1: 350 000
泉州市	25 泉州市区 惠安县	1: 350 000
	26 石狮市 晋江市	1: 300 000
	27 南安市	1: 350 000
	28 永春县	1: 400 000
	29 安溪县	1: 400 000
30 德化县 金门县	1: 400 000 1: 350 000	
漳州市	31 漳州市区 龙海市	1: 350 000

	32 漳浦县	1: 400 000
	33 南靖县	1: 400 000
	34 长泰县 华安县	1: 350 000 1: 400 000
	35 云霄县 诏安县 东山县	1: 400 000
	36 平和县	1: 400 000
南平市	37 南平市市区	1: 400 000
	38 邵武市	1: 450 000
	39 建瓯市	1: 450 000
	40 武夷山市	1: 450 000
	41 建阳市	1: 500 000
	42 顺昌县	1: 400 000
	43 浦城县	1: 400 000
	44 光泽县	1: 450 000
	45 松溪县 政和县	1: 450 000
龙岩市	46 龙岩市区	1: 400 000
	47 漳平市	1: 450 000
	48 长汀县	1: 450 000
	49 永定县	1: 450 000
	50 上杭县	1: 450 000
	51 武平县	1: 400 000
	52 连城县	1: 400 000
宁德市	53 宁德市区	1: 350 000
	54 福鼎市 柘荣县	1: 350 000
	55 福安市	1: 350 000
	56 古田县	1: 400 000
	57 霞浦县	1: 350 000
	58 屏南县	1: 350 000
	59 寿宁县 周宁县	1: 400 000
城市图	60 福州	
	61 厦门	
	62 漳州 南平 龙岩 莆田	
	63 泉州 三明 宁德 武夷山 福鼎	
景点图	64 日光岩、菽庄花园 湄洲岛 海坛岛 冠秀山 鼓浪屿 麟隐石林 鼓山	
	65 武夷山 石竹山 清源山 十八重溪 金湖 太姥山	

福建省政区





福建省政区
1:3 000 000

福建省政区

福建省简称闽。位于我国东南沿海，北、西、西南面分别与浙江、江西、广东三省为邻，东面隔着台湾海峡，与祖国台湾省相望，福州与台湾省基隆市距仅276千米(149海里)。省会福州。全省辖1个地区、9个地级市、14个县级市、46个县(包括待回归的金门县)，总面积12万多平方千米。全省人口3282万(1997年末)。有汉、畲、回、满、高山等49个民族。根据最近一次人口普查，汉族人口占98.5%；少数民族占1.5%；市镇人口占21.4%；人口性别比106.6，少儿人口占31.7%，老龄人口占4.7%，劳动适龄人口(男15-59岁，女15-54岁)占60.4%。文盲率15.6%；据抽样调查，1997年福建全省人口的自然增长率为6.32‰。

福建省在东周战国时代为东越地，秦统一中国后在今闽江流域设闽中郡，汉初为闽越地，后属扬州。三国吴置建安郡，唐属江南东道西南部，今省西、南境界此时大致形成。唐代，省境内设福、建、泉、漳、汀5州和福建观察使，故福建一称即始于此。五代十国闽地界与今省界相似。宋置福建路，境界线与今省界相同，路下设福、建、泉、漳、汀、南剑(今南平周围)6州和邵武、兴化两军。元至元十五年(公元1278年)设省后，分福州、建宁、泉州、兴化、邵武、延平(今南平—沙县一带)、汀州、漳州等8路(明—清时改设府)，故福建省素有“八闽”之称。

新中国建立初期有福州、厦门2个省辖市，建阳、南平、福安、闽侯、晋江、龙溪、永安、龙岩8个专区(1970年改为地区)和67个县。

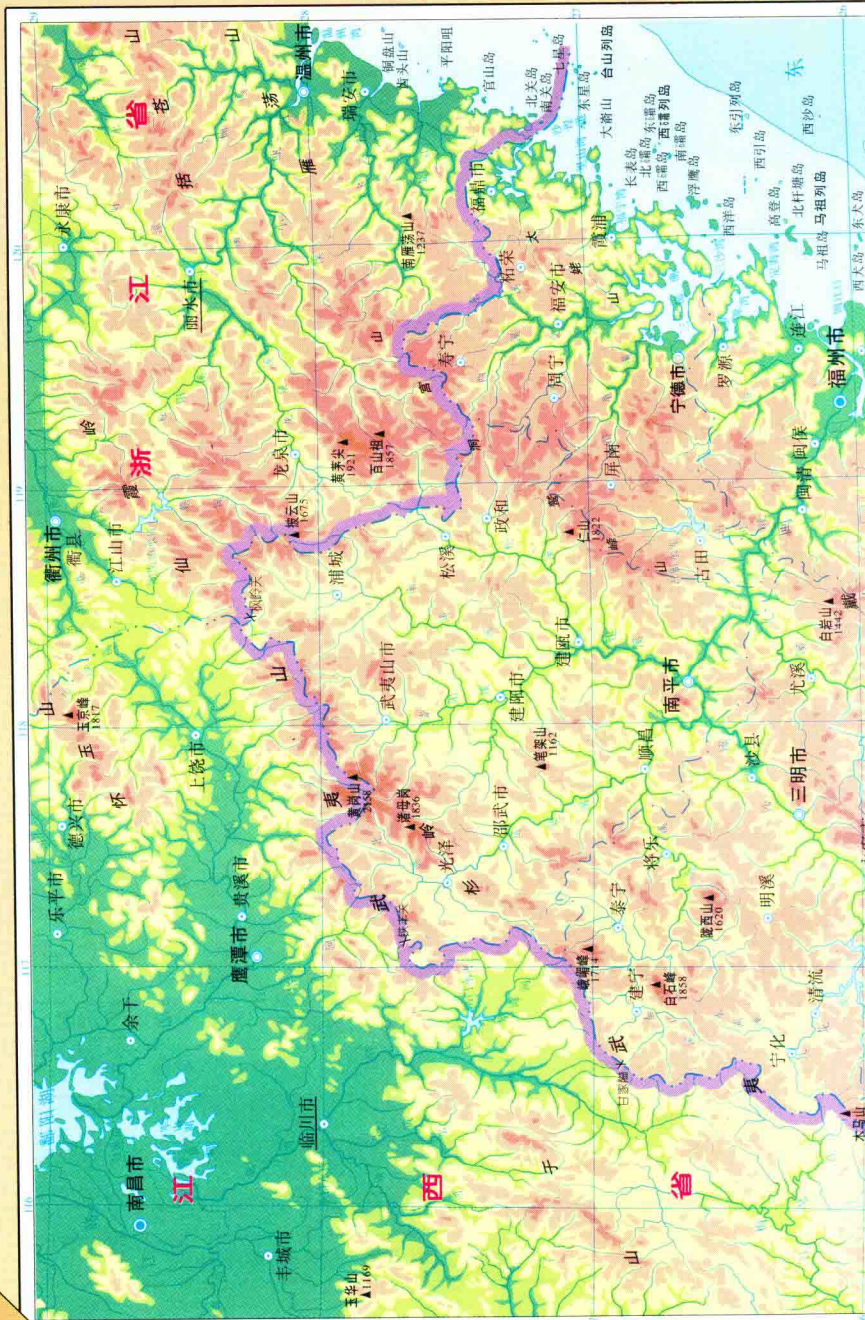
厦门市于1933年设市(1989年创办经济特区)；福州于1946年设市；1951年增设泉州市、漳州市；1956年设南平市；1960年设三明市；1981年设龙岩市；1983年设莆田市和邵武市；1984年设永安市；1987年设石狮市；1988年设宁德市；1989年设武夷山市和福安市；1990年设福清市和漳平市；1992年设晋江市和建瓯市；1993年设南安市和龙海市；1994年设长乐市和建阳市；1995年设福鼎市。

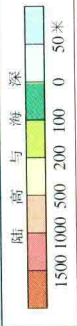
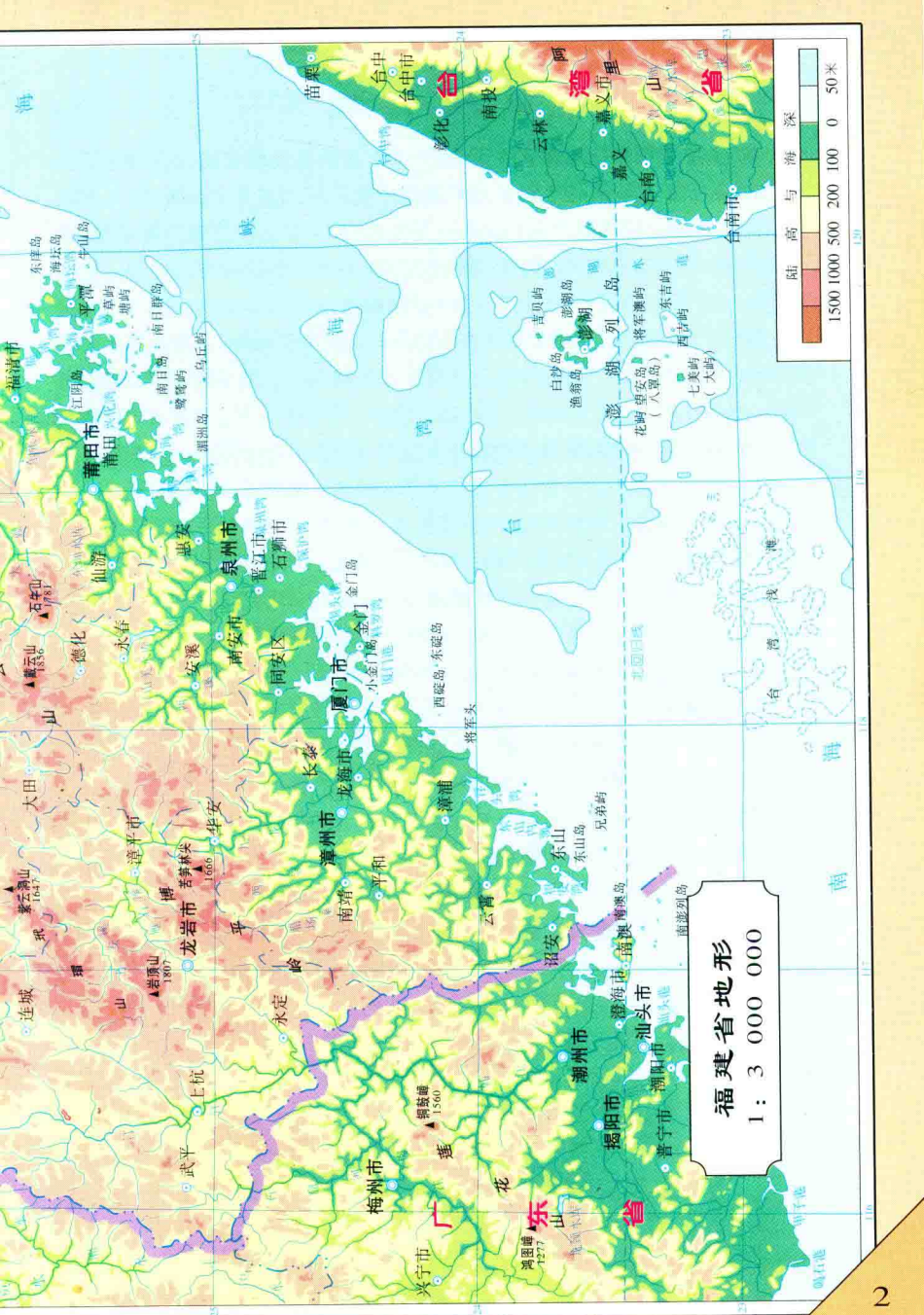
福建省行政区划统计表

(1999年底)

福州市	鼓楼区 台江区 仓山区 马尾区 晋安区
	福清市 长乐市
	闽侯县 连江县 平潭县 永泰县 闽清县 罗源县
厦门市	开元区 思明区 鼓浪屿区 杏林区 湖里区 集美区 同安区
三明市	梅列区 三元区
	永安市
	明溪县 将乐县 大田县 宁化县 建宁县 沙县 尤溪县 清流县
	泰宁县
莆田市	城厢区 涵江区
	莆田县 仙游县
泉州市	鲤城区 丰泽区 洛江区
	石狮市 晋江市 南安市
	惠安县 永春县 安溪县 德化县 金门县
漳州市	芗城区 龙文区
	龙海市
	平和县 南靖县 诏安县 漳浦县 华安县 东山县 长泰县 云霄县
南平市	延平区
	建瓯市 邵武市 武夷山市 建阳市
	松溪县 光泽县 顺昌县 浦城县 政和县
龙岩市	新罗区
	漳平市
	长汀县 武平县 上杭县 永定县 连城县
宁德市	蕉城区 福安市 福鼎市
	寿宁县 霞浦县 柘荣县 屏南县 古田县 周宁县

福建省地形





福建省地形
1: 3 000 000

福建省地形

福建省号称东南沿海的“山国”，山海地形优势突出。全省十之八九为山地丘陵，海拔高度500—800米的中低山地约占全省面积的72.5%；海拔250—500米的丘陵约占14.6%；平原仅占13.1%。福建的海岸带，北起虎头鼻，南至宫口港西，长达3323.6千米，居全国各沿海省区首位。有海岛1404个（岛屿岸线长2119.8千米），仅次于浙江省，居全国第二位。

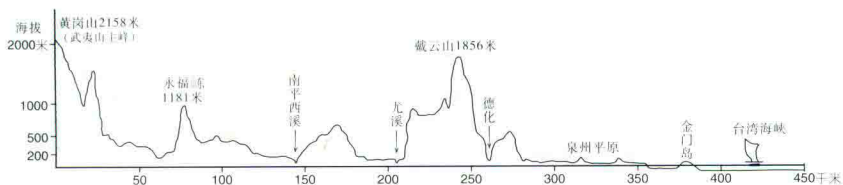
福建省地形特征：1.地势西北高东南低。从西向东由武夷山带到闽中大谷地（闽江水系的沙溪、建溪谷地），到鹭峰山—戴云山—博平岭山带，到沿海丘陵、平原，略呈马鞍形倾斜。2.山地丘陵多，平原少。山地多分布于中部和西部，构成高大雄伟的闽中、闽西两大山带。丘陵主要分布于山地东侧和河流两岸。平原面积小，主要分布在九龙江、闽江、木兰溪、晋江等下游，以漳厦、福州、莆田、泉州等4处平原较著名，面积在300—600平方千米之间。3.多断层地貌。由于地质断裂发育，断块山、断崖、断谷等地貌分布普遍。沿断裂带河谷发育了大大小小的串珠状盆地，主要有宁化大洋盆地、武夷山朱口—梅口盆地、清流崇溪盆地、长汀新桥—四都—濯田盆地、武平武所—新坊盆地。4.海岸曲折，多港湾岛屿，具山地型海岸特征。较大的岛屿有海坛岛、金门岛、东山岛和厦门岛等，其中厦门、东山两岛和大陆之间已修筑海堤，成为“人工半岛”。港湾主要有：三沙湾、马尾港、兴化湾、湄洲湾、泉州湾、厦门港等。沿海还有广达370万亩的滩涂。

福建省境内有闽西和闽中两大山带：1.闽西大山带绵亘于闽赣边境，由武夷山脉和杉岭组成。其中武夷山脉北起浦城县境，向西南闽赣边境一直延伸至闽奥边境，长约500千米，一般海拔1000—1500米以上，北段较高峻，武夷山市西，闽赣交界的黄冈山海拔2157米，是武夷山主峰、本省最高峰。2.闽中大山带由东北向西南依次分布有太姥山、鹭峰山、戴云山、博平岭等，山带长约500千米，平均海拔1000米以上。其中戴云山是闽中主要山脉，绵亘于尤溪、德化、安溪一带，长约300千米，主峰戴云峰1856米，是闽中最高峰。

福建省有大小河流660多条。主要有闽江、九龙江、晋江、汀江等，多发源于该省境内，除汀江在广东省出海外，其余都在本省东南部出海。水系水

文特征具有自成流域流入海洋的水系单元，呈格状水系。多数河流流程短，含沙量小，年平均流量变化小，水力蕴藏丰富。该省第一大河闽江干流长577千米(沙溪为源)，包括富屯溪、建溪等支流共长2872千米，流域面积6.09万平方千米，约占全省面积之半。九龙江是该省第二大河，干流长258千米(雁为溪为源)，干支流总长1148千米，流域面积1.36万平方千米。汀江、晋江长度次之，干流分别长约260千米和182千米。

武夷山—戴云山—泉州平原—台湾海峡地形剖面示意图



水平比例尺

1 : 4 500 000

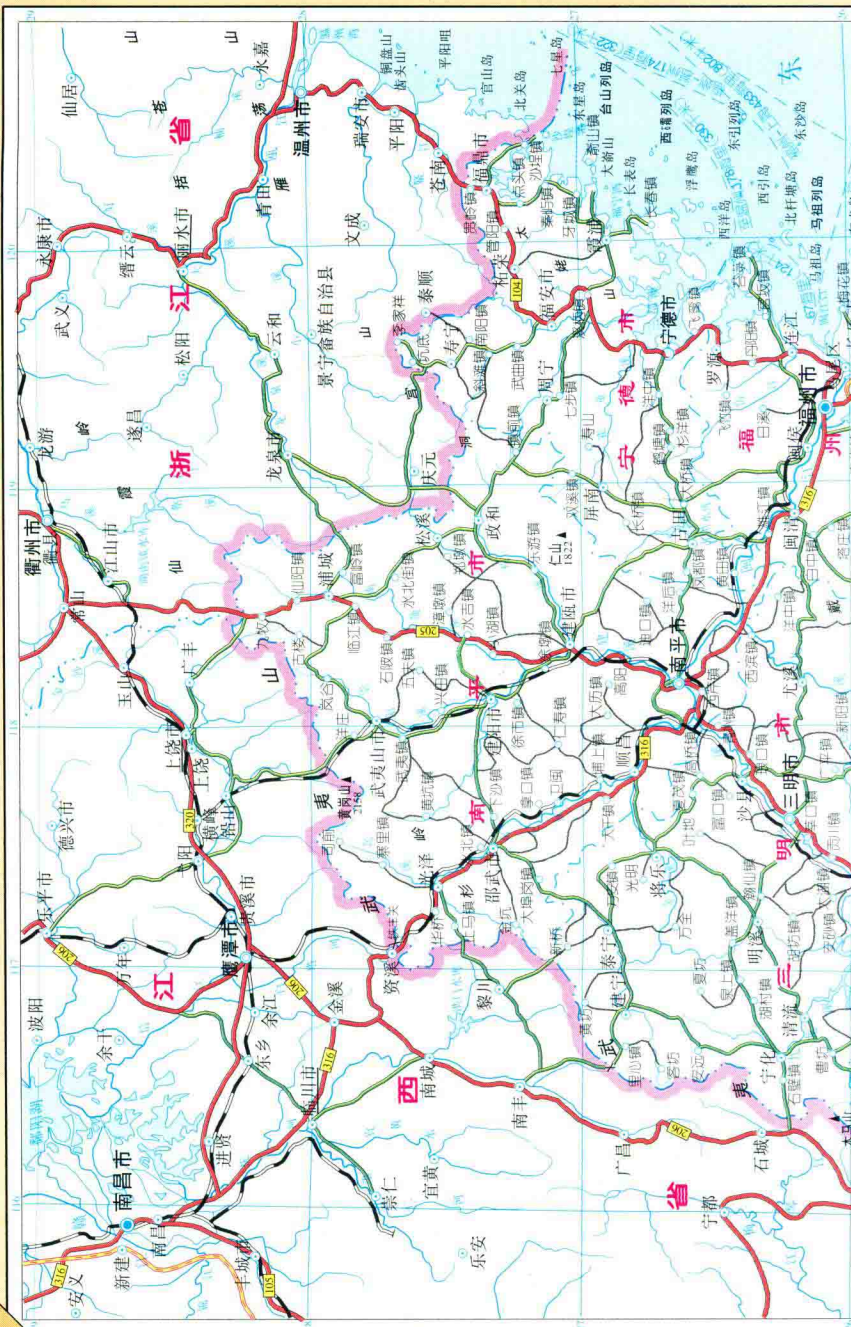
省主要山脉一览表

山脉名称	最高峰名称及高程
武夷山	黄冈山 2157.7米
杉岭	诸母岗 1835.5米
鹭峰山	仁山 1822.2米
太姥山	东山 1375米
玳瑁山	棋盘山 1705.7米
戴云山	戴云山 1856.0米
博平岭	苦笋林尖 1666.2米

不同海拔高度面积构成

海拔 0-100米	11.1%
海拔 100-300米	9.9%
海拔 300-500米	32.5%
海拔 500-1000米	40.9%
海拔 1000-1500米	5.5%
水域	0.1%

福建省交通





图例

	省级行政中心
	地级行政中心
	地区行署驻地
	县级行政中心
	镇
	铁路
	高速公路
	国道及省道编号
	省道
	县道

福建省交通
1: 3 000 000

120
110
100
90
80
70
60
50
40
30
20
10
0