


招招狠

象棋全攻略破解系列

江湖排局

JIANGHU PAJU

◎傅宝胜 朱兆毅 主编



江湖排局乃街头棋局也，是江湖艺人赖以谋生之术。这些棋局貌似简单，看似可胜，然而内涵深奥，变化莫测，不谙此道，高手也哑然。本书由浅入深摸索破解之法，让您体会象棋魅力。

APERTIME

时代出版传媒股份有限公司
安徽科学技术出版社

招招狠象棋全攻略破解系列

江湖排局



傅宝胜 朱兆毅 主编



时代出版传媒股份有限公司
安徽科学技术出版社

图书在版编目(CIP)数据

江湖排局/傅宝胜,朱兆毅主编. —合肥:安徽科学技术出版社,2012.6

(招招狠象棋全攻略破解系列)

ISBN 978-7-5337-5645-1

I. ①江… II. ①傅…②朱… III. ①中国象棋-残局(棋类运动) IV. ①G891.2

中国版本图书馆 CIP 数据核字(2012)第 093376 号

江湖排局

傅宝胜 朱兆毅 主编

出版人:黄和平 选题策划:刘三珊 责任编辑:刘三珊
责任校对:盛东 责任印制:廖小青 封面设计:冯劲
出版发行:时代出版传媒股份有限公司 <http://www.press-mart.com>
安徽科学技术出版社 <http://www.ahstp.net>
合肥市政务文化新区翡翠路 1118 号出版传媒广场
邮编:230071 电话:(0551)3533330

印制:合肥创新印务有限公司 电话:(0551)4456946
(如发现印装质量问题,影响阅读,请与印刷厂商联系调换)

开本:787×960 1/32 印张:6.5 字数:140千
版次:2012年6月第1版 2012年6月第1次印刷

ISBN 978-7-5337-5645-1

定价:13.00元

版权所有,侵权必究

前 言

象棋历史悠久,是中华民族的文化瑰宝,集科学性、艺术性、竞技性、趣味性于一体,以其特有的魅力,吸引着数以万计的爱好者。

象棋在培养逻辑思维能力、形象思维能力、空间想象力、指挥能力、应变能力、比较选择能力、计算能力以及大局意识等方面都大有裨益,同时也可以陶冶情操、锻炼意志。

本套书中,《入局飞刀》的精妙、《流行布局》的理念、《战术妙招》的组合、《中局杀势》的明快、《杀王技巧》的过程、《妙破残局》的功夫、《和杀定式》的套路、《江湖排局》的奥妙,皆一览无余地展现在读者面前。读者通过本套书的学习,必能迅速提高象棋水平。

参加本套书编写的人员有朱兆毅、朱玉栋、靳茂初、毛新民、吴根生、张祥、王永健、吴可仲、金宜民。象棋艺术博大精深,丛书中难免有不当之处,敬请广大读者指正。

编著者

目 录

第 1 局	声色俱厉	1
第 2 局	一顾茅庐	2
第 3 局	二顾茅庐	4
第 4 局	三顾茅庐	6
第 5 局	饮中八仙	7
第 6 局	一错阴阳	9
第 7 局	议和六国	10
第 8 局	一收袁达	12
第 9 局	二收袁达	13
第 10 局	拔寨回川	15
第 11 局	尧夫赠麦	17
第 12 局	大鹏展翅	18
第 13 局	一箭双雕	20
第 14 局	十二宫辰	22
第 15 局	七星对阵	23
第 16 局	三错阴阳	25
第 17 局	双龙戏珠	26
第 18 局	二车先行	28
第 19 局	跃马还乡	29
第 20 局	炮打潼关	31
第 21 局	双伯攻城	33
第 22 局	雁落沙滩	35
第 23 局	二将守关	36

第 24 局	田单掠阵	37
第 25 局	巧破连环	39
第 26 局	长坂救主	40
第 27 局	二郎降怪	42
第 28 局	金鸡报喜	43
第 29 局	小潭溪	45
第 30 局	双龙归天	47
第 31 局	识将还军	48
第 32 局	石燕拂云	50
第 33 局	三醉岳阳	52
第 34 局	孙庞斗智	53
第 35 局	双马同槽	55
第 36 局	四生投学	56
第 37 局	大金鸡	58
第 38 局	观灯十五	59
第 39 局	单鞭救主	60
第 40 局	子胥过关	62
第 41 局	忙里偷闲	64
第 42 局	步步生莲	65
第 43 局	九伐中原	67
第 44 局	红娘脱衣	68
第 45 局	小巡河炮	70
第 46 局	玉女穿梭	72
第 47 局	五丁凿路	73
第 48 局	猿猴摘果	75
第 49 局	双马回营	77
第 50 局	海底藏月	78
第 51 局	江雁秋飞	80

目 录

第 52 局	隔断巫山	81
第 53 局	锦囊救主	83
第 54 局	双马盘将	85
第 55 局	将军卸甲	86
第 56 局	霸王卸甲	87
第 57 局	金井辘轳	89
第 58 局	五兵御敌	90
第 59 局	力挽狂澜	92
第 60 局	力敌三军	94
第 61 局	三打金钟	95
第 62 局	李代桃僵	97
第 63 局	车马盈门	98
第 64 局	两路进兵	100
第 65 局	三仙炼丹	101
第 66 局	铁锁横江	103
第 67 局	十二栏杆	104
第 68 局	二龙戏珠	106
第 69 局	锦屏对峙	107
第 70 局	申胥复楚	108
第 71 局	秦琼卖马	110
第 72 局	桃红柳绿	111
第 73 局	子围聘郑	113
第 74 局	送往迎来	115
第 75 局	同床异梦	116
第 76 局	貌合神离	118
第 77 局	三打祝庄	119
第 78 局	似曾相识	121
第 79 局	大战长沙	123

第 80 局	三战吕布	124
第 81 局	火烧连营	126
第 82 局	隔火照珠	128
第 83 局	五雀六燕	130
第 84 局	策马归征	131
第 85 局	红旗挂角	133
第 86 局	约纵连横	134
第 87 局	惊天霹雳	136
第 88 局	汉雁双飞	137
第 89 局	十八学士	139
第 90 局	十三太保	140
第 91 局	平地惊雷	142
第 92 局	水底擒蛟	143
第 93 局	横槊赋诗	145
第 94 局	继承先志	146
第 95 局	急流勇退	148
第 96 局	最后逞兵	149
第 97 局	五个老兵	150
第 98 局	五子夺魁	152
第 99 局	金宋连和	153
第 100 局	力战五将	155
第 101 局	剖腹藏珠	156
第 102 局	单车守卒	158
第 103 局	功成身退	159
第 104 局	硬杀变活	161
第 105 局	白马卧栏	162
第 106 局	小车马	163
第 107 局	七擒七纵	165

目 录

第 108 局	春风解冻	166
第 109 局	震惊百里	167
第 110 局	琴瑟间钟	169
第 111 局	北地谏君	170
第 112 局	八轮共驾	171
第 113 局	青云得路	173
第 114 局	横云断岭	174
第 115 局	卒坑长平	175
第 116 局	舍车徒行	177
第 117 局	五桂联芳	178
第 118 局	暗藏春色	180
第 119 局	江心垂钓	181
第 120 局	雪梅云树	182
第 121 局	一叶迷山	184
第 122 局	九月重阳	185
第 123 局	全身而退	187
第 124 局	彩云追月	188
第 125 局	和合二炮	190
第 126 局	大闹天宫	191
第 127 局	三仙斗宝	192
第 128 局	行军用兵	194
第 129 局	五寨会盟	195
第 130 局	红鬃烈马	197

第1局 声色俱厉

着法：红先(见图1)

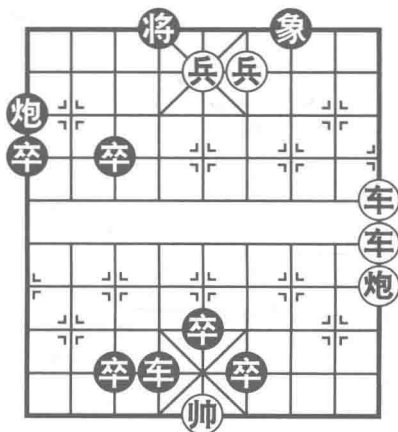


图1

1. 后车平六, 炮1平4。
2. 车六退三, 前卒平4。
3. 车一平五, 卒5进1。
4. 车五退四, 卒6平5。
5. 帅五平四, 炮4平9。
6. 炮一退三……

如兵四进一, 炮9退2; 兵四平三, 卒4进1; 炮一退三, 卒4平5; 炮一平五, 卒5进1; 帅四平五, 炮9进

2;兵三平四,炮9平5,黑胜定。

6. ……卒4进1。

7. 炮一平六,炮9平1。

8. 炮六进六,炮1退1。

如卒3进1,炮六平二;炮1平8,兵四进一;炮8退2,兵四平三;炮8进2,兵三平四,红胜。

9. 炮六平九,卒3进1。

10. 炮九平四,炮1平6。

如卒3进1,兵四进一;炮1退1,兵四平五;炮1平5,炮四进三,红胜。

11. 兵五平四,卒3进1。

12. 兵四平五,卒3平4。

13. 炮四平五。

至此,黑4路卒无法左移,双方成和局。

第2局 一顾茅庐

着法:红先(见图2)

(一)黑方陷阱

后车平六,车4退2;车一平六,车4退1;炮一进五,象5退7;炮二进五,象7进9;兵四进一,马4进5。黑胜定。

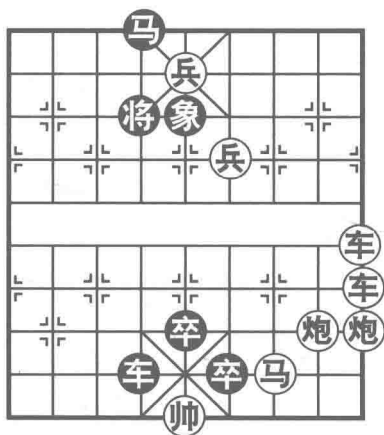


图2

(二) 正确着法

1. 后车平六, 车4退2。
2. 炮二进五, 象5退7。
3. 兵四进一, 马4进5。
4. 兵四平五, 将4平5。
5. 车一平五, 将5平4。
6. 炮一退二, 卒5进1。
7. 车五退三, 卒6平5。
8. 帅五进一, 车4进2。
9. 帅五进一, 车4平7。
10. 炮一平五。

双方成和。

第3局 二顾茅庐

着法：红先(见图3)

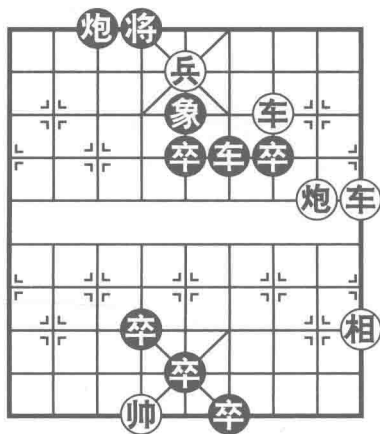


图3

(一)红方获胜的假象

车三进二,象5退7;炮二进四,象7进5;车一平六,红胜。

(二)黑方陷阱

车三进二,车6退3;车三平四,炮3平6;炮二进四,炮6进4;车一平四,卒4进1,黑胜。

(三)正确着法

1. 兵五进一,将4平5。
 2. 车三平五,将5平4。
 3. 车五平六,将4平5。
 4. 炮二平五,卒5进1。
 5. 车一平五,将5平6。
 6. 车五退四,卒6平5。
 7. 车五退一,炮3进9。
 8. 车六退五,炮3平5。
 9. 帅六平五,车6平5。
 10. 帅五平六,将6平5。
 11. 相一进三,卒7进1。
 12. 车六平五。
- 兑车后双方成和。

第4局 三顾茅庐

着法：红先(见图4)

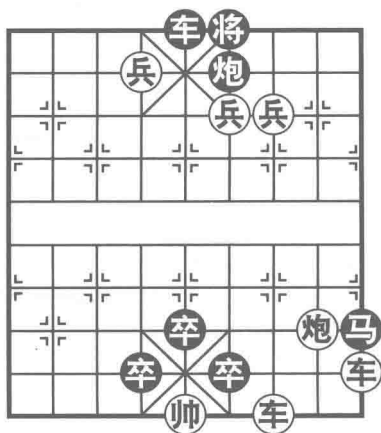


图4

(一)黑方陷阱

兵四进一，将6进1；车一平四，卒5平6；帅五平四，卒6进1，黑胜。

(二) 正确着法

1. 兵四进一, 将6进1。

2. 兵三进一, 将6退1。

3. 兵三平四, 将6进1。

4. 车三进八, 将6进1。

如将6退1, 车三进一; 将6进1, 车一平四; 卒5平6, 车三平五; 卒6进1, 兵六平五连杀, 红胜。

5. 车一平四, 卒5平6。

6. 兵六平五, 车5进1。

7. 车三平五, 卒6进1。

8. 炮二平四, 马9进8。

9. 车五退五, 卒6平5。

10. 车五退二, 卒4平5。

11. 帅五退一。

双方成和。

第5局 饮中八仙

着法: 红先(见图5)

该局黑方杀机四伏, 红方必须巧妙运子, 才能守和。

1. 兵四平五, 将5平4。

2. 兵五进一……

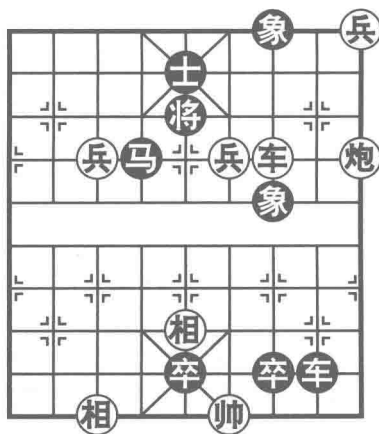


图5

此着算度深远，自弃拥塞的中兵，为以后运子扫除障碍。如兵五平六惜兵，则将4退1；炮一进二，将4退1，红断将，黑胜。

2. ……将4平5。
3. 车三平五，将5平4。
4. 兵七进一，将4退1。
5. 车五平六，士5进4。
6. 兵七平六，将4平5。

如误走将4退1，兵六平五；将4平5，炮一平五，红胜。

7. 车六平五，象7退5。
8. 车五进一，象7进5。
9. 炮一平五，象5进7。
10. 炮五退五，象7退5。