

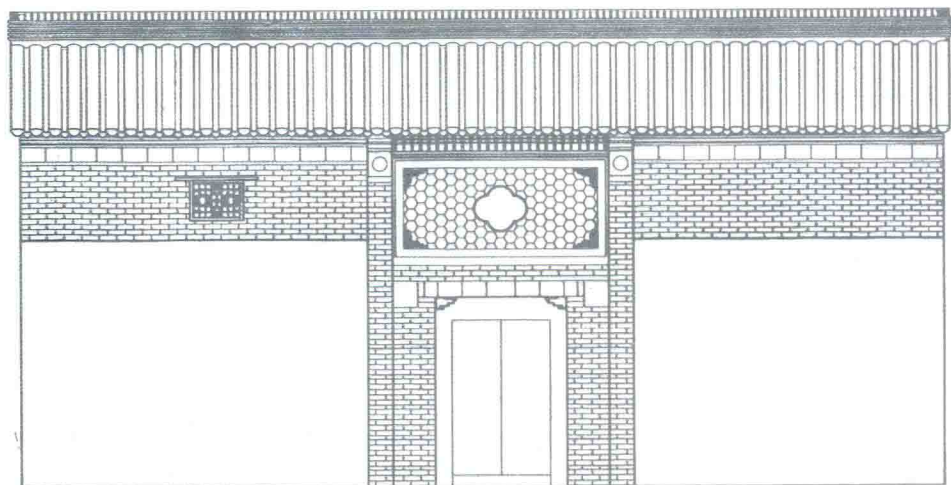
扬州老城区民居建筑

过伟敏 王筱倩 / 著

江苏城市传统建筑研究系列丛书

过伟敏 / 主编

东南大学出版社



扬州老城区民居建筑

过伟敏 王筱倩 / 著



江苏城市传统建筑研究系列丛书

过伟敏 / 主编

东南大学出版社

· 南京 ·

【内容提要】

本书在广泛的田野调查、实地测绘和文献研究的基础上,运用类型学、人类文化学、文化地理学的相关理论,以定性与定量结合的方法,对扬州老城区传统民居建筑遗产及其形态特征进行了系统的梳理和较为全面的总结,提出了其“形”与“制”两个层面的建筑原型。并对其特征的形成过程和近代时期的变化现象进行了分析探讨,认为扬州传统民居建筑遗产在形成过程中存在从“合院”到“天井”的类型转变,并认为其建筑风格呈现出“南北杂糅,徽苏并举”的特征,佐证了学术界提出的“扬州传统建筑兼有南北风格特点”的观点。同时,分析了社会、经济、文化等因素对扬州老城区传统民居建筑遗产形态特征的形成与变化的作用和影响。

本书可为传统民居地方特色的研究提供一定的理论参考,亦可为扬州老城区传统民居建筑遗产的保护、修复、更新和改造等工作提供一定的信息资源。

图书在版编目(CIP)数据

扬州老城区民居建筑 / 过伟敏,王筱倩著. —南京:东南大学出版社, 2015. 8

ISBN 978-7-5641-5400-4

I. ①扬… II. ①过… ②王… III. ①民居—古建筑—研究—扬州市 IV. TU241.5

中国版本图书馆 CIP 数据核字(2014)第 302909 号

扬州老城区民居建筑

出版发行: 东南大学出版社

社 址: 南京市四牌楼 2 号 邮编: 210096

出版人: 江建中

责任编辑: 顾金亮

封面设计: 朱琪颖

网 址: <http://www.seupress.com>

经 销: 全国各地新华书店

印 刷: 江苏凤凰扬州鑫华印刷有限公司

开 本: 700 mm×1 000 mm 1/16

印 张: 13.25

字 数: 259 千字

版 次: 2015 年 8 月第 1 版

印 次: 2015 年 8 月第 1 次印刷

书 号: ISBN 978-7-5641-5400-4

定 价: 38.00 元

本社图书若有印装质量问题,请直接与营销部联系。电话: 025-83791830

基金项目

1. 2009年度江苏省第六批“六大人才高峰”资助项目《扬州地区建筑艺术遗产形态》(编号:2009269)
2. 2011年江苏省高校哲学社会科学研究重点项目《江苏城市传统建筑艺术遗产发掘保护与传承策略》(编号:2011ZDIXM046)
3. 江南大学产品创意与文化研究中心资助项目

寻找江苏地区建筑文化传承设计的“基因”

一

江苏地区历史悠久,文化资源丰富,聚集了多座历史文化名城,其中传统建筑更是类型丰富,风格多样,地域特色鲜明,有着很高的历史、文化和艺术价值。江苏地区城市传统建筑发展的基本脉络,大体可分为三个重要的发展阶段:首先是农耕时期,建筑的面貌表现为传统式样;其次在近代工业兴起时期,出现大量的中西合璧式样的建筑;而在近代的后期,一部分建筑呈现出早期现代主义的建筑样式。江苏地区城市的传统建筑从内容到形式的发展历史,是中华民族文明发展史的重要组成部分。这些丰富的传统建筑艺术遗产,是构成江苏地区城市传统生活“空间”的主旋律,承载着人文、技术、审美、情感等多重历史记忆。

学术界对江苏地区城市的研究大多集中于历史、文化、民俗等方面,就江苏城市传统特色建筑的研究来看,亦主要集中在对南京的民国时期的建筑、苏州的园林建筑与民居建筑等传统建筑的研究上,对无锡、常州、镇江、扬州及南通等江苏地区具有代表性的城市传统特色建筑艺术遗产的研究则相对薄弱。故而,就现有有关南京与苏州两市传统特色建筑的相关研究成果来看,是无法全面地来认识江苏地区城市传统建筑的建造特征与文化的整体面貌的,亦无法正确认识与比较江苏地区城市传统建筑所呈现出的多元性与差异性的发展脉络与鲜明特色。因此,对江苏地区城市传统建筑的系统性研究有待进一步的深入,需要不同“点”的深入,并由“点”形成连贯的“线”、最终构成立体“面”方式的,充分反映地域性特征的系统性研究。

选择无锡、常州、镇江、扬州、南通五城市作为完善江苏地区城市传统建筑的系统性研究的突破点与着力点,理由主要有以下三点:

一是,无锡、常州、镇江、扬州、南通五城市,按地域与地理划分,分别处于长江江苏段的江南、江北两大区域。其中,江南区域范围内有无锡、常州、镇江三市;江北区域范围内有扬州、南通两市。以上五市基本覆盖江苏的江南、江北两大区域,具有代表性,是江苏城市的代表群体。无锡、常州、镇江、扬州及南通城市的传统建

筑既是江苏地区传统建筑体系的组成部分,又在很大程度上反映了中国传统建筑的发展特点。

二是,无锡、常州、镇江、扬州、南通等五城市,虽同处长江三角洲腹地,但以上诸城市的传统建筑却未能跻身于“中国传统建筑”研究的热潮。这与无锡、镇江、扬州、南通等四城市作为中国历史文化名城的地位极不相称。

三是,无锡、常州、镇江、扬州、南通等五城市均分别位于长江的两岸,同时历史上的南北黄金水道——京杭大运河亦分别穿过其中的无锡、常州、镇江、扬州等四城市,这些江苏地区的城市地理位置优越。无锡、常州、镇江、扬州、南通等五城市,借农耕时期的“鱼米之乡”、近代开埠、民族工商业发祥、早期工业化、明清盐商兴盛、民国省府等特殊历史背景,自近代时期以来留下了从“传统式样”到“中西合璧”直至“早期现代主义”三种截然不同风格样式的一大批珍贵的传统建筑艺术遗产。

选择无锡、常州、镇江、扬州、南通等五城市的传统特色建筑进行研究,一方面,可以充实与完善江苏地区城市传统建筑的研究体系,更加全面完整地反映江苏地区传统建筑的设计思想史,弘扬中华民族优秀传统文化;另一方面,通过对以上不同城市的传统特色建筑类型与内容的剖析和解读,梳理其传统特色建筑在建筑材料、建造方法与建筑格局上的基本特征,力求全面反映江苏地区传统建筑的艺术特征、文化特征与技术特征,为江苏地区城市传统建筑艺术遗产在现代化语境中保护与特色传承设计提供理论依据,对江苏地区地域文化的可持续发展和推进城市的多元性与生态化发展具有奠基性的意义。

二

在城市的现代化演进过程中,一方面,江苏地区城市的历史街区与传统建筑已经受到不同程度的破坏,有些甚至消失殆尽。尽管江苏诸城市的自然地理属性尚在,不可改变,但自现代主义盛行以来,各城市建筑物及其外观日趋呈现出制品化、同质化、工具化与理性化,地域性持续消退,几近丧失。建筑物的“在地性”成为一个值得研究与充分关注的重要问题。另一方面,随着对包括城市建筑及其环境在内的传统文化遗产价值认识的提升,保护与传承建筑艺术遗产已成为社会的一种共识。

江苏地区城市为了传承建筑及其环境的传统特色,进行了多方面的尝试性的保护和更新工作,其中既有成功的案例,亦有许多不甚成功的案例,尤其是那些不甚成功的案例,变成一种新的、对城市历史记忆的破坏活动,加速了建筑物的“在地性”的消退,抹去了城市的记忆年轮,让人扼腕顿首。本意是“保护”,结果却是“破坏”。问题究竟在哪里?前车之鉴,后事之师。从设计学的视角,若把某一阶段的传统特色建筑视作一个艺术的形式系统,如何消除对城市中传统建筑形式认识的

“碎片化”与“片面化”是一个关键问题,笔者认为对建筑艺术遗产资源的发掘与传统建筑形态认知,是一切保护和传承设计活动的基础。只有加强对建筑艺术遗产本体形态特征的专门化研究,从理论层面探讨传统建筑艺术遗产的本体价值,才能形成对建筑艺术遗产形态特征的判断标准,进而可能确立建筑艺术遗产的保护和设计手法。同时对于一些成功的实践案例,同样亟待学界梳理、总结和进一步系统性地探索传承设计的方法,以及其运行的模式与规律,能够为后续的江苏城市传统建筑的保护、修复、更新等工作提供理论上的指导。

建筑艺术遗产的传承基础是透过建筑形式及其物理属性的表象,寻找出可资延续的本质与内核。对建筑艺术遗产的研究不应停留在对形式风格的描述和总结,而应进行深入系统的认知和理性量化研究。对建筑艺术遗产进行系统的认知,即把建筑艺术遗产视为一个形式系统,包含形相、功能、结构与意义四个方面,其中:形相即建筑外观的物理形式属性;功能即基于支持人的各类行为与活动的建筑的内外空间环境的布局;结构即建筑形式呈现的机制与方式;意义即建筑蕴含的文化内涵;而同时对建筑艺术遗产进行理性的量化分析,有助于从建造方式与建筑形式的关系,来揭示其建筑形式所蕴含的本质与内核。

寻找建筑艺术遗产可资延续的本质与内核,主要是借用了生物学上“基因”的概念。“基因”是控制生物个体性状的基本遗传单位。研究地域建筑文化传承设计的“基因”,即发掘传统特色建筑所携带的遗传信息,总结其控制性状的基本遗传单位(元)。寻找建筑艺术遗产的“基因”,是传统建筑形态认知的核心内容。对传统建筑形态认知的研究是属于设计学范畴内的一种基础研究,是建筑艺术遗产建造文化核心的价值要素的提取活动,有着重要的学术价值与指导实践的应用价值。

针对江苏地区性城市群的多个代表性个案的系列性研究为载体的主要研究工作与内容有如下五个方面:

1. 建筑艺术遗产资源发掘。重点展开对江苏无锡、常州、镇江、扬州、南通五城市建筑艺术遗产的基础性资源普查、发掘,对建筑艺术遗产的构成、生存状况以及使用情况进行信息的采集、分析。

2. 建筑艺术遗产价值评估。以科学理性的评价体系对现有建筑艺术遗产进行分类,制定评估因子类别和权重指标,评定建筑艺术遗产的多方价值,特别针对非法定文物建筑提出评估体系。

3. 建筑艺术遗产形态认知。从建筑物质形态要素(建筑空间形态、建筑实体要素及建筑风格)和非物质形态要素(政治、经济、文化及人为因素等)两方面展开对江苏地区五城市建筑艺术遗产形态认知的专门化研究,提出建筑物质形态本体特征的构成规律和设计方法。

4. 建筑艺术遗产保护策略研究。对江苏地区五城市建筑艺术遗产的保护与

更新,从政策层面、经济层面、居民层面及历史文化保护层面提出若干对策及建议。

5. 建筑艺术遗产特色传承方式研究。从理论层面探讨建筑艺术遗产的特色传承方式,探索处于高速都市化进程中的江苏地区乃至整个江南地区建筑艺术遗产特色传承的对策。

其中,首先注重对现有建筑艺术遗产资源的发掘与梳理,建立无锡、常州、镇江、扬州、南通五城市的建筑艺术遗产的基因库。其次对江苏地区无锡等五城市传统建筑认知体系进行一定的突破。以整体的、动态的研究视角看待传统建筑,强化传统建筑单体形态的基础认知及其与街区关系的考量,理性判断其演变规律与价值,构建全面的价值认知体系,为建筑艺术遗产保护提供判断标准。进而构建江苏地区无锡等五城市建筑遗产保护与特色传承的整体框架。立足于系统论,从宏观到微观、从观念性的整体思考到典型的个案研究、从物质环境设计到法规制度建设等多个维度,构建遗产价值判断、保护策略以及管理制度为一体的江苏地区代表性城市群建筑艺术遗产保护与特色传承的整体框架。

三

建筑艺术遗产资源的发掘与传统建筑形态认知是一切保护和研究活动的基础。

笔者带领江南大学设计学院“建筑艺术遗产保护与再生”研究团队,近十年来聚焦于江南地区城市历史街区与特色传统建筑的传承设计研究。

在20世纪90年代后期的中国,城市的土地成为一种资源,促进了房地产业的兴起,许多地方把房地产业作为推动当地经济发展的重要引擎,于是乎,许多城市呈现拆迁、旧城改造、卖地、开发房地产……如此上上下下一片忙碌的景象,卷入“一年一个样,三年大变样”城市建设口号的旋涡中,城市的更新活动变成一股简单的“拆旧建新”风潮,大批量的传统建筑与历史街区转眼消失,城市的记忆愈发模糊,同时为求得城市的文化厚度,“假古董”建筑泛滥成灾,为人们所诟病。城市的面貌是变了,但是城市建筑及环境的文化品质并没有得到很好的提升,相反城市的年轮与历史积淀的厚度被削弱了。江苏地区的城市亦无例外。面对城市即将日益远去的记忆及在城市建筑文化复兴中寻求传承设计策略与方法的现实需求,从1998年起我们开始了这项具有传统文化抢救意义的建筑艺术遗产保护与再生的研究工作。

面对浩瀚的江苏城市传统街区和旧建筑,以及无锡、常州、镇江、扬州、南通等诸城市数千年的文明史,如何结合现实与历史选择研究对象是研究开展的关键问题之一,笔者及研究团队最终选择了以上诸城市历史街区与特色传统建筑作为重点研究对象,针对农耕时期的“鱼米之乡”、近代开埠、民族工商业发祥、早期工业

化、明清盐商兴盛、民国省府等特殊历史背景,以期通过多个代表性个案的系列性研究,来反映江苏地区自近代时期以来存在与出现的“传统式样”“中西合璧”“早期现代主义”三种不同风格样式的传统建筑的基本面貌与演变脉络。

通过十余年持续的工作,研究团队从设计学的角度,建立了传统建筑认知与价值判断的方法,为传统建筑的传承设计奠定理论基础,尤其在江苏城市传统建筑艺术遗产发掘保护与传承策略方面取得了重要的研究成果。

笔者带领研究团队现场调查和测绘 500 余栋历史建筑物,结合相关文献资料考证,完成《无锡近代工业建筑遗产的考察报告》《常州青果巷历史街区考察报告》《扬州老城区建筑遗产考察报告》《镇江民国建筑研究》《无锡荣巷历史街区考察报告》《宜兴丁蜀南街历史街区考察报告》和《江苏城市传统建筑形态及生存现状的调查分析报告》等七个研究报告,共计 220 余万字。在前 8 年研究积累的基础上,出版了专著《建筑艺术遗产保护与利用》(江西美术出版社,2006),曾获江苏省第十届社科优秀成果二等奖(2007)。该专著研究成果的内容分为理论研究、个案研究、设计研究三大部分,着重于学术理论与实际操作的两个角度来总结可供借鉴的理论和方法。其一,在研究不同地区多个个案的基础上,总结了传统建筑景观艺术的基本特征和形式规律,进而着重研究了城市历史地段景观文脉延续的基本方法,提出了城市历史地段景观艺术设计的原则和基本方法,为实现延续城市景观文脉提供了可操作的新途径。其二,从宏观到微观的多个层面,总结了江南传统建筑景观艺术的基本特征和形式规律。首次全面而系统地分析了江南无锡的建筑艺术遗产的特征。深度解析无锡传统街区和旧建筑的本质规律,尤其在肌理、界面、入口形态、临水空间、户外多功能空间、“中西合璧”建筑、建筑装饰等内容的认知方面取得了研究突破。通过对无锡地区历史街区和旧建筑的调查研究,从建筑形态及组合关系,街道类型和公共空间,地域建筑景观的艺术特质、装饰艺术及建筑细部等多个角度全面而系统地分析了江南无锡的建筑艺术遗产的特征,并揭示无锡城市传统特色的内涵。这个阶段性研究成果主要为研究团队对江苏地区其他城市传统建筑艺术遗产发掘保护与传承策略的研究提供了方法论与研究蓝本,为对常州、镇江、扬州、南通等城市传统建筑艺术遗产发掘保护与传承策略工作的全面展开奠定了重要的基础。

近 5 年中,笔者所在研究团队先后主持了“扬州老城盐商建筑遗产的形态特征及其演变”“江苏镇江近代建筑空间形态及其艺术特征”“扬州地区建筑艺术遗产形态”“江苏城市传统建筑艺术遗产发掘保护与传承策略”“无锡历史街区建筑艺术遗产保护研究”“虚拟仿真技术在传统建筑保护中的应用研究——以苏南两市为例”“江南地区民国公共建筑的类型及特征研究”等省部级项目,并指导博士生(在职)获得“苏锡常传统民居建筑装饰的空间特性及生态传承研究”“苏南地区宗教建筑

及相关文化影响下的演化”等6项省部级科研项目。研究团队在国际会议与国内学术期刊发表论文58篇。在对无锡、常州、镇江、扬州、南通等诸城市完成初步调查的基础上,完成了又一重要的阶段性研究成果《江苏城市传统建筑形态及生存现状的调查分析报告》,获得2012年度江苏省“社科应用精品工程”优秀成果二等奖(2013)。该研究报告通过对无锡、常州、镇江、扬州、南通等诸城市选择400余栋特色传统建筑及具有代表性的传统建筑群体的现场测绘,形成了1500余张反映其建造特征与建造文化的测绘图纸及现场拍摄的56000余张反映其整体面貌与建造细节的照片等基础资料,结合查找相关文献信息,对其传统建筑形态及生存现状进行调查分析,主要涉及以下四部分内容:(1)无锡传统民居及近代工业建筑遗产;(2)扬州传统民居及盐商建筑;(3)镇江近代建筑遗产;(4)南通近代中西合璧建筑遗产。该报告以江苏地区具有代表性的城市中的传统建筑艺术遗产为载体,通过扎实而充分的田野调查,以设计学与建筑学的交叉视角来梳理、总结江苏地区传统建筑的建造文明发展的历史,充分凸显出江苏地区传统建筑艺术独特的集体智慧,提供了最有说服力的丰富例证。同时这是一部充分反映无锡、常州、镇江、扬州及南通等江苏地区具有代表性的城市的传统建造文明与生活方式的重要历史性文献。另外,系统深入的本体形态认知以及分类的和专题性的研究模式,有助于江苏地区文化的传承与创新,并为能进一步从物质形态和非物质形态两方面对江苏地区具有代表性的城市中的传统建筑艺术遗产进行系统性研究提供了重要的前期基础。

研究团队所取得的阶段性研究成果,已为当前城市传统建筑的保护、修复、更新与地域建筑文化的传承等工作提供重要的参考和指导依据,并已得到国内外同行的关注。针对中国五大历史街区之一的无锡清明桥历史街区的更新设计,在团队研究的理论成果指导下,研究团队成员提交的无锡市清明桥历史街区的更新设计作品《凹凸》获全国新本土建筑设计竞赛一等奖(2008),受到国内权威设计专家的高度好评。研究团队成员应邀作为专家先后参与了无锡清明桥历史街区修复、无锡荣巷历史街区修复、无锡阖闾城遗址复原、无锡鸿山遗址博物馆及遗址公园景观设计等城市历史地段与历史遗产地的重要建设项目论证工作。2011年、2012年、2013年研究团队成员连续三年受邀赴意大利那不勒斯费德里克二世大学建筑学院Urban/Eco研究中心,为其研究员和博士生做了有关江苏城市传统建筑艺术遗产保护与传承研究进展的系列学术讲座。2014年研究团队成员受邀参加在日本京都伊根举办的第八届亚洲文化设计学会国际研讨会,分别做了江苏城市传统建筑研究等大会报告。这些学术交流活动扩大了研究团队在国际上的学术影响。

呈现在读者面前的这套由东南大学出版社出版的“江苏城市传统建筑研究系列丛书”,是江南大学设计学院“建筑艺术遗产保护与再生”研究团队对无锡、常州、

镇江、扬州及南通等江苏地区具有代表性的城市传统特色建筑艺术遗产的研究成果的总结,亦是我们研究团队近 20 年来进行江南地区建筑艺术遗产保护与再生研究的阶段性总结。

本丛书最终得以正式出版,首先要感谢近 5 年来研究团队获得的多个省部级研究课题的支持。感谢东南大学出版社的领导和编辑,是他们对学术研究的挚爱和提携,使“江苏城市传统建筑研究系列丛书”最终能够付梓。当然,没有研究团队成员前期艰苦的田野调查与后期不懈的案头工作,没有耐得住寂寞的决心,亦就没有这套丛书了。感谢研究团队所有成员的倾力付出与通力合作。

本丛书的研究工作只能算作一个起点,是以一种新的角度来认识无锡、常州、镇江、扬州及南通等江苏地区具有代表性的城市传统特色建筑艺术遗产所包含的多重价值,其研究成果展示城市发展背景下的历史变迁,为未来中国及江苏城市建筑文化的发展提供一个可资参照的线索。寻找建筑艺术遗产的“基因”,是期盼为连接城市的历史和未来探求一种适宜的方法和理论建构的途径。因研究团队的研究水平有限,文中不当之处在所难免,恳请广大读者批评与指正。

谨以此书献给热爱中国传统建筑与传统建造文化的广大读者们。

记录、解读与传承。对于城市的记忆与中国传统建造,我们永远心存敬畏。

我们还在路上。

过伟敏

2014 年初夏记于蠡湖

(补记:在本书出版前夕,2015 年 6 月常州已被批准为国家历史文化名城。)

前 言

日益加快的城市化进程,使中国许多城市进入了“大拆大建”的阶段。看似破落的旧城、老房子,似乎站在城市建设的对立面,两者矛盾渐趋尖锐。古建的拆除、街道的拓宽、河道的填埋等现象愈演愈烈,千百年间缓慢形成的城市空间形态迅速消失在人们的视野,而那些历史积淀而成的厚重且独特的城市文脉、地域特色,也渐渐淡出人们的记忆。城市面貌的“同质化”、地域文化的丧失,已是当前众多城市所面临的“特色危机”。

这种既是物质上也是文化上的“特色危机”,已经引起越来越多人的关注。人们逐渐意识到,文化传统、历史环境是城市特色中的关键因素,它们的存在才会让我们感受到城市的风格及其真正的历史文化价值。维护历史城市固有的空间品质,对于提高城市的固有特色及美感有着非常积极的意义。随着联合国教科文组织提出并倡导的“世界遗产”概念的普及,保护城市历史地段和建筑遗产,延续城市历史文脉,以及传承城市地域特色已逐渐成为人们的共识。

在国外,历史文化遗产保护研究经过上百年的发展已经成为一门跨文、理、工、管学科的新兴交叉学科。从上世纪80年代后期以来,特别是近十几年,我国的建筑遗产保护理论和方法研究也取得了极大发展,理论著作和学术论文都以空前的速度问世,其中不乏高质量、高价值的优秀作品;在建筑遗产的保护实践方面,对传统建筑营造手法的继承和运用也取得了相当的成就。然而,相对于国外较为成熟的保护理念和保护思想,我国的建筑遗产保护学科体系总体来说还不完善,研究成果系统性不足,对焦点问题阐述不明,尤其是对某一地区、某一具体类型的建筑遗产的专门化研究还不够深入。建筑遗产的保护理论体系庞大而复杂,包括遗产保护的法规与政策、管理制度、保护原则和方法等等。而保护理论体系任何一个层面的研究,都需要建立在对建筑遗产全面而准确的认知的基础之上。只有了解和把握了建筑遗产本身的特征和价值,才能了解和把握建筑遗产保护的具体内容和对象,进而确定怎样保护,采取何种保护方法,选择哪些相应的保护手段。因而,对建筑遗产本身的研究是整个保护工作的起点和基点。基于此,本书从形态本身出发,对某一地区、某一具体类型的建筑遗产进行研究,并选择扬州老城区传统民居建筑

遗产作为研究的切入点。

扬州是国务院首批公布的 24 座历史文化名城之一,具有 2 500 年的历史。其自然风景优美,南临长江,北接淮水,中贯京杭大运河。得天独厚的水运优势,造就了古代扬州的经济繁荣、文化昌盛,历来以一个交通枢纽、商贸重镇、文化名城形象屹立在东方。扬州历代文人辈出、流派纷呈,扬州八怪、扬州学派、扬州戏剧、扬州曲艺、扬州雕版、扬州美食等,使扬州文化在中国文化史上居有显赫的地位。而扬州的城市建筑和园林,更是其中浓墨重彩的一笔。明清时期遗存至今的 5.09 平方公里的扬州老城区内,集聚着大量传统民居、祠堂、寺庙等建筑遗产。而传统民居是其中数量最大、最具地方特色的建筑类型,具有很高的历史文化价值和建筑艺术价值。早在 20 世纪 60 年代,陈从周教授就在《扬州园林》一书中这样评价扬州传统建筑:“扬州位于我国南北之间,在建筑上有其独特的成就与风格,是研究我国传统建筑的一个重要地区”,“扬州的园林与住宅在我国建筑史上有其重要的价值”。对扬州老城区传统民居建筑遗产的研究,对于扬州建筑特色、扬州地方文化、传统文脉的挖掘,都具有重要意义。同时,扬州地处我国南北之间,建筑上体现出南北交融的特色,研究扬州老城区传统民居建筑形态特征的形成,及其建筑风格与其他地区传统民居建筑风格之间的渊源关系,对研究中国传统民居建筑的类型、特征,以及发展和传播的历史,包括不同地区间的建筑交流、互动情况,也具有一定的促进作用。

因此,本书以扬州老城区传统民居为主体的建筑遗产作为研究对象。在广泛的田野调查、实地测绘和文献研究的基础上,运用类型学、人类文化学、社会学、文化地理学的相关理论和研究方法,对扬州老城区传统民居建筑遗产的物质形态特征进行了整理归纳,并对其特征的形成过程和近代的变化现象进行了分析探讨;同时,总结了社会、经济、文化等非物质形态因素对物质形态特征及其形成、变化的作用和影响。研究成果初步构建了扬州老城区建筑遗产的主体形态特征的基因库;以定性定量相结合的方法,对扬州老城区建筑遗产及其形态特征进行了系统的梳理和较为全面的总结,提出了其“形”与“制”两个层面的建筑原型;认为扬州传统民居建筑遗产在形成过程中存在从“合院”到“天井”的类型转变,并认为其建筑风格呈现出“南北杂糅,徽苏并举”的特征,佐证了学术界提出的“扬州传统建筑兼有南北风格特点”的观点。

理论研究的最终目的是为了指导实践。本书对扬州老城区传统民居建筑遗产的研究,分析总结传统建筑的特征、设计手法及营造技术特点,如若可为建筑遗产的保护、修复、更新和改造等工作提供一定的参考和指导,为创造有地方特色的城市环境提供一些信息资源,即便是能引起对于扬州老城区建筑遗产的更多关注,那么也为本书的研究增加了一些现实意义。

目 录

1	绪论:以往的研究与本研究的关注点	1
1.1	研究对象及其概念、范畴	1
1.1.1	相关概念阐释	1
1.1.2	研究对象的时空范围	2
1.1.3	研究对象的主要类型	3
1.1.4	重点研究对象的确定	4
1.2	以往关于扬州传统建筑的研究	6
1.2.1	主要发展阶段及特点	6
1.2.2	主要研究文献简述	9
1.2.3	以往研究存在的不足	14
1.3	本书的研究角度	15
1.3.1	研究内容	15
1.3.2	研究思路	16
1.3.3	研究框架	18
2	扬州老城区传统民居建筑遗产的形成背景	20
2.1	自然环境背景	20
2.1.1	地理位置	20
2.1.2	气候条件	21
2.2	城建历史背景	21
2.2.1	春秋战国至南北朝时期	22
2.2.2	隋唐时期	24
2.2.3	五代十国、宋元时期	26
2.2.4	明清至民国时期	27
2.3	社会时代背景	30
2.3.1	社会经济转型	30

2.3.2	社会文化变迁	31
2.3.3	生活方式改变	32
2.3.4	社会习俗变革	32
2.4	地方经济特点	32
2.4.1	盐业带动的畸形消费经济	33
2.4.2	贫富差距悬殊	33
2.4.3	盐业衰败与经济发 展的停滞	34
2.5	地域文化氛围	34
2.5.1	扬州文化的交融性	34
2.5.2	扬州文化的开放性和先进性	34
2.5.3	扬州文化的多元统一	35
2.5.4	扬州文化与两淮盐商	35
2.6	本章小结	35
3	扬州老城区传统民居建筑遗产的空间形态特征	37
3.1	平面形态的形制类型	37
3.1.1	形制的概念及主要研究内容	37
3.1.2	类型学的几个相关概念	38
3.1.3	分类的依据	41
3.2	“形”——院落单元的平面类型	42
3.2.1	院落单元平面类型的基本模式	42
3.2.2	院落单元平面类型的“原型”	46
3.2.3	由“原型”到“变体”	48
3.3	“制”——院落单元的组合方式	49
3.3.1	院落单元组合方式的基本模式	49
3.3.2	院落单元组合方式的“原型”	51
3.3.3	由“原型”到“变体”	53
3.4	平面形制的类型体系建构	53
3.5	空间形态的功能构成	54
3.5.1	单体建筑的功能构成	54
3.5.2	院落组合的功能分区	56
3.5.3	其他功能空间类型	59
3.6	空间形态的设计特征及文化内涵	62
3.6.1	分合有度、含蓄不尽	62

3.6.2	对外封闭、内部通透	64
3.6.3	单元组合、适合聚居	66
3.6.4	遵循礼制、等级分明	67
3.7	本章小结	70
4	扬州老城区传统民居建筑遗产的实体形态特征	71
4.1	传统民居建筑的实体构成要素	71
4.2	建筑外立面的形态特征	72
4.2.1	正立面的形式	73
4.2.2	侧立面的形式	75
4.2.3	后立面与院墙的形式	81
4.3	建筑内立面的形态特征	82
4.3.1	内立面的分类	82
4.3.2	厅堂立面	83
4.3.3	正房立面	84
4.3.4	两厢立面	84
4.4	建筑门、窗的形态特征	85
4.4.1	大门和仪门	85
4.4.2	穿门和腰门	91
4.4.3	榻扇门	91
4.4.4	槛窗、和合窗	93
4.5	建筑砖雕装饰的形态特征	95
4.5.1	砖雕装饰的应用部位	95
4.5.2	砖雕装饰的题材	98
4.5.3	砖雕装饰的雕刻方法	102
4.5.4	砖雕装饰的艺术特征	102
4.6	建筑技术与建造风俗	104
4.6.1	建筑结构构架	104
4.6.2	墙体砌筑形式	105
4.6.3	地面做法	108
4.6.4	营建过程与风俗仪式	109
4.6.5	营造尺寸与数字风俗	113
4.7	本章小结	114

5	扬州老城区传统民居建筑遗产形态特征的形成及风格渊源	116
5.1	纵向溯源——建筑类型的转变	116
5.1.1	清中期以前的扬州建筑	117
5.1.2	由“合院”到“天井”的转变	120
5.2	类型转变的动因	121
5.2.1	南北交融的历史文化背景	121
5.2.2	明清移民与文化变迁	123
5.2.3	中原文化轴心时代的结束	124
5.2.4	徽商的“殖民地”	125
5.2.5	城池建设与人口密度剧增	126
5.3	横向比较——建筑风格及其渊源	127
5.3.1	南北杂糅、徽苏并举的建筑风格	127
5.3.2	徽派、香山帮与本帮建筑的交融	135
5.4	本章小结	137
6	扬州老城区传统民居建筑遗产形态在近代时期的变化	139
6.1	近代扬州城市发展及新建筑的出现	139
6.1.1	城市改造和城市规划的出现	140
6.1.2	新功能类型的建筑出现	141
6.1.3	新风格样式的建筑出现	144
6.2	传统民居建筑遗产形态的局部改变	149
6.2.1	建筑规模逐渐缩小	149
6.2.2	天井院的退化	149
6.2.3	建筑开间数量增加	151
6.2.4	外立面开窗增多	151
6.3	传统民居建筑遗产形态的零星西化	152
6.3.1	局部装饰的西化	152
6.3.2	新建筑材料的运用	154
6.4	传统民居建筑遗产形态近代变化的特点及其原因	156
6.4.1	传统民居建筑形态近代变化的特点	156
6.4.2	传统民居建筑形态近代变化微弱的原因	157
6.5	本章小结	160