

中国古代美术经典图式

The Chinese Ancient Art Classic Pattern

陶瓷卷

The Ceramic Volume

戴鸿文 编著

辽宁美术出版社



中国古代美术经典图式

The Chinese Ancient Art Classic Pattern

陶瓷卷

The Ceramic Volume

戴鸿文 编著

辽宁美术出版社



图书在版编目 (C I P) 数据

中国古代美术经典图式·陶瓷卷 / 戴鸿文编著.

— 沈阳: 辽宁美术出版社, 2015.5

ISBN 978-7-5314-6645-1

I. ①中… II. ①戴… III. ①古代陶瓷-中国-图集
IV. ①J522

中国版本图书馆CIP数据核字(2015)第023629号

出版者: 辽宁美术出版社

地址: 沈阳市和平区民族北街29号 邮编: 110001

发行者: 辽宁美术出版社

印刷者: 沈阳市鑫四方印刷包装有限公司

开本: 889mm×1194mm 1/16

印张: 14.5

字数: 140千字

出版时间: 2015年6月第1版

印刷时间: 2015年6月第1次印刷

责任编辑: 洪小冬

装帧设计: 洪小冬

责任校对: 李 昂

ISBN 978-7-5314-6645-1

定 价: 280.00元

邮购部电话: 024-83833008

E-mail: lnmscbs@163.com

http://www.lnmscbs.com

图书如有印装质量问题请与出版部联系调换

出版部电话: 024-23835227

序 言

中国素以陶瓷之美蜚声世界。八千年前，勤劳智慧的陶工“点土成金”，创造了远古陶器文化。它们的诞生，不仅改善了人们仰天赖地的生存条件，同时也以其特有的炉火魅力唤起了人们精神世界的无限美感。正是由于这种伟大的创造力，使陶器作为造型艺术的先驱，享有无可争辩的地位。到了商代，我们的先人完成了人类史上的又一创举，发明了原始瓷器。之后是一千多年的漫长过渡，东汉时期创烧了成熟的瓷器。由于瓷器具有晶莹美观、不易沾污、耐腐抗菌的优点，因此，在中国上自帝王官吏下至平民百姓都将瓷器视若至宝。无论是厨房食具、殉葬明器，还是装饰陈设，处处都留下了瓷器的踪迹。

古代中国陶瓷大师创造的陶瓷，如不涸的清泉，不仅滋润着一代又一代的炎黄子孙，同时也传流到四面八方。远在汉代，当中国古瓷第一次抵达日本列岛之时，中国文化就与日本文化发生了千丝万缕的联系。入唐以后，经过中外使节、移民的不懈努力，带有浓厚中国文化韵味的瓷器，终于走向了世界。从此，满载着中国瓷器的各国商船，络绎不绝于中国与南洋、中亚、非洲、欧洲之间的海上“陶瓷之路”上。千百年来，那类冰似玉的青瓷、莹澈素雅的白瓷、流蕴存真的三彩、千古绝唱的青花、意到笔随的五彩，伴随着一批批的商队走进了异国的千家万户，给国外的社会生活带来了深远的影响。至今，海外人士仍称中国为“瓷器之国”。

中国古代陶瓷，今天已作为国之重宝，在世界各地广为收藏。然而其自身蕴含的艺术风采，并不仅仅埋没于古物云集的殿堂里。数千年熊熊燃烧的窑火，永远闪耀的是中华儿女的智慧和自强不息的民族精神。

戴鸿文

2000年10月7日

序言

早期陶瓷

远古陶器拾趣	1
原始瓷器揭秘	23
声震中外的秦兵马俑	28
流蕴存真的铅釉陶器	30
古色盎然的青瓷	33

唐器之致

独树一帜的三彩器	43
拨翠融青越窑瓷	54
类银类雪的邢窑白瓷	59
素彩轻花话湘瓷	62

宋韵辽风

品类繁富说定窑	67
寥若晨星的汝窑瓷器	80
官窑瓷器的缺陷魅力	82
夕阳紫翠钧窑瓷	88
耀州窑的荣衰	93
烧出来的磁州书画	99
龙泉青瓷的递嬗	105
瓷苑奇葩影青瓷	111
建窑黑盏饮春露	118
来自北方草原上的辽瓷	120

元明清佳艺

蓝白交映的青花瓷器	132
姹紫嫣红的彩瓷	153
琳琅满目的颜色釉瓷	184

异域流辉

外销瓷注谈	203
-------------	-----



早期陶瓷

远古陶器拾趣

中国史前文化比过去所知有更为长久和灿烂的历史。目前,在中国境内新石器时代遗址中均有原始陶器的存在。由此证明,我国陶器的制作已将近一万年。是他们的出现,使中国古代文明冲破拂晓,迎来了曙光。

我们的祖先同其他人类一样,从长期的采集、渔猎过渡到以农业为主的经济生活。在种植五谷、驯养牲畜的同时,开始懂得用粘土制作陶器。在陶器出现以前,人们已学会用植物的枝条编成筐、篮以盛储物品,并进而在筐篮的里面加涂一层用水和粘土调制成的泥料以填补筐篮的孔隙。经过干燥以后,这种涂过泥的容器便用来盛装粮食和其它用品。这种泥胎容器不很坚固,容易破碎。后来无意发现篮、筐被火烧后,泥皮不仅未受任何损害,反而变得十分坚固,可以成为盛水、汲水的容器。人们开始有意识地利用“火”来烧制陶器。所以,人类客观上有了“人工取火”方法的掌握,从而具备了制造陶器所必需的前提。

大约距今一万年左右,陶器已开始出现。就已发现的新石器时代文化遗存而论,以近年来在河南新郑县裴李岗和河北武安县磁山文化遗址出土的陶器,时代最为久远。裴李岗、磁山文化的陶器,均为泥质和夹砂泥质红陶,用手工制作,烧成温度在 900°C 左右。装饰纹样主要有划纹、篦点纹、指甲纹、乳钉纹、绳纹等。

1921年在河南浚池县的仰韶村,发现了一处新石器时代的村落遗址,遗址中出土了许多精美的陶器。考古学家把仰韶村发现的古文化定名为“仰韶文化”。仰韶文化分布范围广阔,内容非常丰富,根据文化的内涵和陶器所表现出的特征可分为半坡类型和庙底沟类型。尤其是一种画着各种花纹的彩陶器,最为著名,有人也因此称“仰韶文化”为“彩陶文化”。

仰韶文化的彩陶是十分精致的工艺品,造型优美,色彩艳丽,图案构思巧妙,变化层出不穷。当时彩陶的制作者都是女性,她们把制好的陶坯晾到半干程度,用圆润光滑的石子在陶坯的外表上仔细打磨,使坯体表面变得非常平整光洁,然后用红色的赭石、白色的粘土和黑色的矿物质调成彩料,在陶器坯体表面绘出各种美丽的图案。入陶窑以 900°C 高火焙烧,烧成后再将器表打磨,使花纹愈加光亮滋润。

仰韶文化彩陶的纹样丰富多彩,变幻无穷,是来源于实际生活基础上的再创造。形态各异的花卉、飞禽、走兽、游鱼、爬虫,还有火焰、流云、水波等纷纷跃入了彩陶陶工们的视野。他们选择其中有趣的形象进行艺术加工,绘制出富有生活气息的图案花纹。如西安半坡遗址中出土的人面鱼纹彩陶盆(图004),人的脸不是写实而是几何形化了的正圆,双目为两条横线,鼻呈三角形,口呈工字形。眉以上到头顶饰三角形和半圆形的块状纹。头戴三角形帽饰。耳左右各画一条相向的鱼纹,嘴角两侧也各饰鱼纹,盆内共画两个相向的人面和两条大鱼纹,把人面和鱼奇妙地组合在一起,似乎反映了当时人们祈求渔业丰收的愿望。也有人认为,这件彩陶盆上的鱼形图案与氏族图腾崇拜有关。

大汶口文化遗址也是我国新石器时代的重要遗存。最初是在山东宁阳县堡头村和对岸泰安市的大汶口发现的,距今约6000多年。江苏北部也发现了同类的文化遗址。大汶口文化也发现了非常精美的彩陶。主要有两种技法制作:其一是先在坯体上绘画,后入窑焙烧;其二是在已烧制好的陶器上绘画,也称为彩绘陶。以泥质红陶为主,多施一层红色陶衣或白色陶衣之后,再用黑、红、白三种彩色作画,花纹主要是几何形图案。器型具有独特的风格,如彩陶背壶、三足鼎、三足鬯、高领罐、单耳杯及各式器座等。纹样有三角纹、漩涡纹、圆圈纹、花卉纹、折线纹、水波纹、菱形纹、网格纹、连弧纹、卷云纹、勾连纹、八角星纹等。

继大汶口文化之后,在山东章丘县龙山镇城子崖发现了龙山文化遗址。它是仰韶文化和大汶口文化的延续,距今约4000多年。山东龙山文化的陶器以黑陶著称。其具体做法是将淘洗、陈腐过的粘土制成器型规整、厚薄均匀的陶坯。再将坯体晾到半干程度,用鹅卵石在器表进行打磨,使器表光滑平整,入窑内用1000℃左右的高温焙烧。由于经过了打磨,黑陶表面漆黑光亮,十分美观。薄胎黑陶尤为精致,多数器物的胎壁厚度仅为0.3毫米至1毫米,胎薄体轻是其突出的特点,有的称为蛋壳陶。

在黄河上游甘肃和青海地区有一种与仰韶文化密切相关的文化,即马家窑文化,过去被称之为“甘肃仰韶文化”。它最初是在甘肃临洮县马家窑发现的,距今约为5000年。

马家窑文化以彩陶为主。根据时间先后和器型纹饰的发展变化,又可分为石岭下、马家窑、半山、马厂四个类型,以后三个类型的彩陶最具代表性。常见的器型有碗、勺、杯、豆、盆、钵、罐、壶、瓶、尊、孟、瓮等。制作异常精美,用黑彩、黑红彩或黑白彩作画。花纹以水波纹、漩涡纹居多,变化丰富,引人入胜,在其它文化彩陶中是罕见的。由于马家窑文化遗存位于黄河上游,奔腾变幻的黄河水浪给予当地陶工无穷的启示,使其创作出形式众多、富有动感的图像。此外还有网纹、圆点纹、曲线纹、宽带纹、同心圆波纹、三角形纹、叶纹、飞鸟纹、变形蛙纹等多种纹饰。在青海大通出土了一件极为罕见的舞蹈纹彩陶盆(图040)。此盆口径29厘米,高14厘米。口沿内壁画三组跳舞的人群,五人一组,手拉手,面向一致,头侧各一斜道,好似发辫。组与组之间用多条弧线纹和一片叶纹隔开,动作整齐,姿态优美。反映了古代先民在劳动之余,载歌载舞的欢快场面。

在甘肃省和政县齐家坪还发现了一种晚于马家窑文化的齐家文化。齐家文化分布地区为甘肃、青海、宁夏等地,距今约为3000多年。齐家文化的彩陶曾受马家窑文化的影响,但又具有本身的特点。

与黄河流域陶器文化平行,长江流域新石器时代遗存中发现的陶器也构成了我国陶器文化的重要组成部分。

就已发现的陶器而论,长江流域的陶器时代要比黄河流域的时代为晚。其中,最早的陶器是近年来浙江余姚河姆渡文化遗址中发现的,距今约为6800多年。河姆渡文化的陶器数量很多,但器型并不十分丰富,制作亦较为粗糙,尚处于比较原始的阶段,陶器以黑陶为主,也有少量独具特色的彩陶。

长江下游继河姆渡文化之后发展起来的马家浜文化,距今约为5000年,陶器以红陶为主。马家浜文化之后又诞生了良渚文化,因首次在浙江杭县良渚镇发现而得名。其分布地区与马家浜文化相一致。良渚文化距今为4000多年,陶器多为比较厚实的黑皮陶,还有红陶和彩陶。

长江中游地区的重要文化遗址,有在四川巫山大溪镇发现的大溪文化和湖北京山屈家岭发现的屈家岭文化。陶器以红陶为主,灰陶、黑陶次之,还有少量彩陶。其中屈家岭文化的彩陶,胎体薄如蛋壳,极富特色。

必须指出的是,长江流域诸文化遗存中,均有彩陶的发现,一般说来不如黄河流域发达,但也有很精致的作品。如四川大溪文化的彩陶:一种是在红陶器上施黑彩;一种是在黑色陶器上施朱彩。花纹有弧线纹、平行线纹、绳索纹、弦纹、变体回纹、横人字纹、菱形格纹。绳索纹为两组三道松弛地纽纹在一起,十分别致。器型以直筒陶瓶最富特色。屈家岭文化的彩陶纺轮、朱绘黑陶和蛋壳彩陶都是非常出色的工艺品。彩陶胎色橙黄,施红色、黑色或灰色陶衣,用黑色、橙黄色和橙红色绘画,多以弧线、直线和圆点组成各种形式的图案,别致美观。

在承袭灰陶、红陶、彩陶、黑陶的烧制传统以后,中国早期陶器这个大家族中又诞生了一位新成员,它后来居上,以其矜厉的美征服了后人,这就是白陶。

白陶最早出现在仰韶文化中,但色泽不纯,制作不精。白陶的原料本身为一种含铁量很低的粘土,用纯净的粘土为原料制成的陶器经窑火焙烧后,就会呈现出洁白美丽的胎体。在大汶口和山东龙山文化遗址中出土的白陶鬯、白陶盂等,数量虽少,但制作精美,是陶器中的精品。

白陶器在商代有了飞速发展。早、中期器型有鬯、盂、爵、盆、豆、罐、钵等。除素面磨光以外,有的器身施刻绳纹、人字纹等简单的装饰。商代后期,白陶制作工艺达到艺术的高峰。此时的白陶器,胎质细腻洁白,质地坚硬,造型庄重。装饰图案尤其精美。如在青铜礼器上常见的饕餮纹、夔纹、云雷纹等均施于白陶器上,纹饰繁缛谨严,镂刻细致精工,形象典雅美观,是不可多得的艺术珍品。商代白陶器多出土于帝王贵族陵墓,说明作为高级工

艺品的白陶当时就很难得，也深得统治阶级的喜爱。遗憾的是，白陶工艺并未得以推广，商代以后竟至绝迹。

商代还有一种印纹硬陶，胎质比一般陶器坚硬，有的硬度已接近原始青瓷，烧成温度也很高。硬陶胎色较深，多做紫褐、灰褐、黄褐色。装饰以几何形图案为主。器型有甗、罐、尊、釜、碗、杯、豆等。西周以后印纹硬陶迅速发展，南方各地普遍使用，器型有瓮、坛、甗等，多为贮盛器和炊器。印纹硬陶的发明具有重要的历史意义，有了它，才会有原始青瓷的出现，才会使中国成为发明瓷器的诞生地。

GUDAIMESHU



JINGDIANTULU





图 003 彩陶鹳鱼纹缸 新石器时代·仰韶文化

高47厘米、口径32.7厘米 敞口，圆唇，深腹直壁，平底。夹砂红陶。口沿下贴饰六个鹰钩形凸钮。腹部用黑、白彩绘一鹳鸟，圆眸长喙，口衔一鱼，其旁边立一柄石斧。柄上用黑彩绘“X”形符号和菱形编织纹。这幅彩陶画稚拙古朴，富有浓厚的生活气息，是原始社会绘画艺术的杰作。河南临汝出土。现藏河南省博物馆。

图001 红陶双系圆底壶
新石器时代·裴李岗文化
高18.4厘米，口径5.3厘米
泥质红陶。小圆口，直颈，圆腹，圆底。肩部置对称的横耳，上有穿孔。此器是新石器时代早期裴李岗文化的典型代表。河南密县茭沟墓葬出土。现藏河南省博物馆。

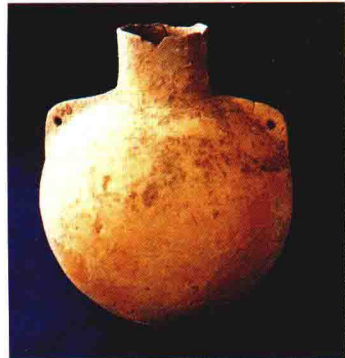


图002 红陶双系三足壶
新石器时代·裴李岗文化
高14.5厘米，口径5.8厘米
泥质红陶。侈口，高颈，球形腹，圆底，下附三实足，肩部置对称的孔系。此器属于新石器时代裴李岗文化类型。河南新郑裴李岗遗址出土。现藏河南省博物馆。

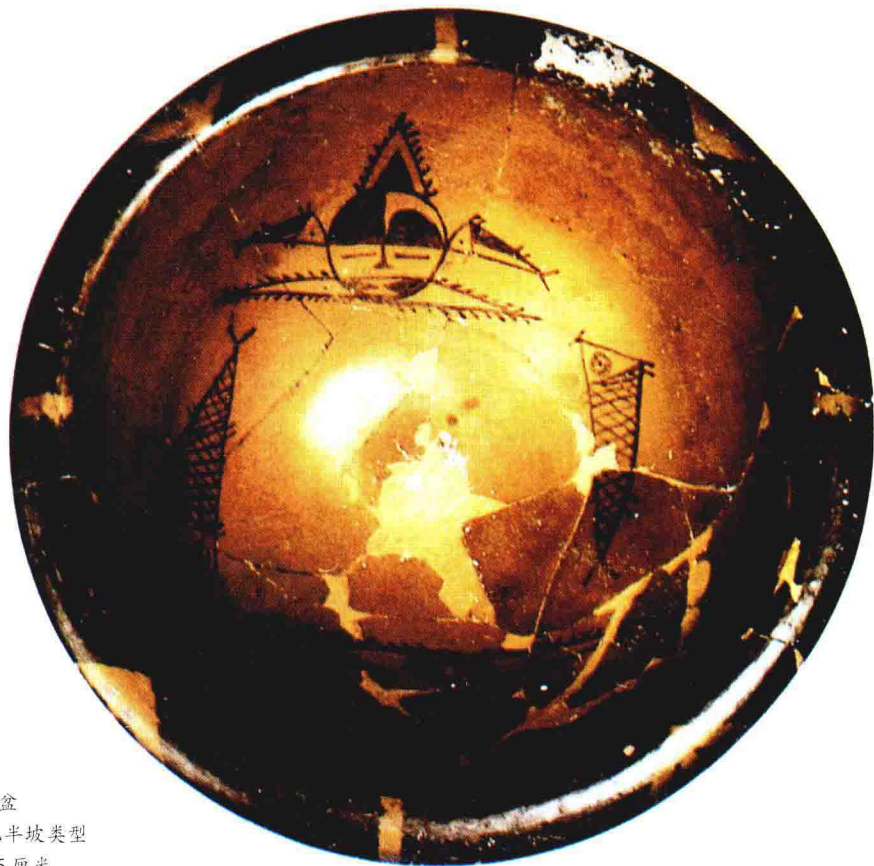


图 004 彩陶人面鱼纹盆
新石器时代 仰韶文化半坡类型
高 16.5 厘米、口径 39.5 厘米



图005 彩陶鱼纹盆
新石器时代·仰韶文化
高17.0厘米、口径31.5厘米
大口，卷唇，折腹，圆底。外壁上腹黑彩绘三尾单体鱼纹，构成连续纹样。图案构思巧妙，别具匠心。半坡类型中以鱼纹为主要题材者较多，反映了原始先民们与渔猎生活的密切关系。陕西西安半坡遗址出土。现藏中国历史博物馆。



图006 彩陶鱼鸟纹瓶 新石器时代·仰韶文化
高21.6厘米、口径2.1厘米 泥质红陶。小口，细颈，鼓腹并于中部起一道折棱，平底。外腹黑彩绘制水鸟衔鱼纹，形制精美。此瓶是半坡类型陶器中的典型器物。陕西宝鸡出土。现藏中国历史博物馆。

图007 红陶锥刺纹壶 新石器时代·仰韶文化
高19.1厘米、口径4.2厘米
钵形口，细颈，球腹，平底。泥质红陶。外腹锥刺窝状纹。



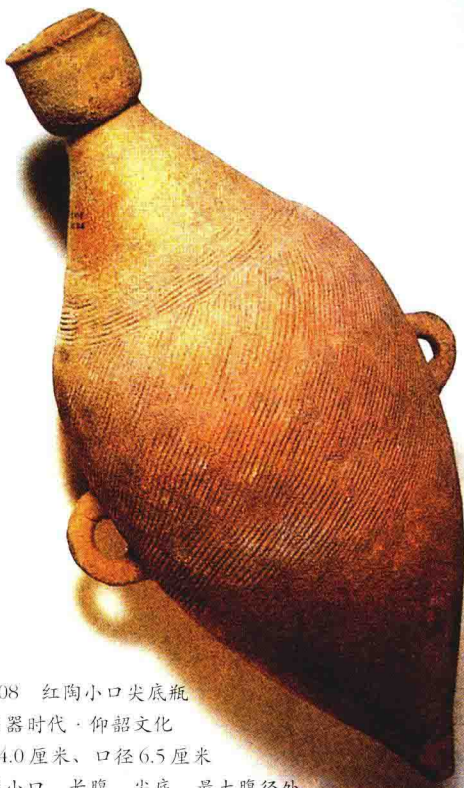


图 008 红陶小口尖底瓶
新石器时代·仰韶文化
高 54.0 厘米、口径 6.5 厘米
全器小口，长腹，尖底。最大腹径处
置对称的双系，是穿绳之用。此瓶是一种
汲水器，由泥质红陶制成，是仰韶文化特有的产品。



图 011 彩陶盆
新石器时代·仰韶文化
高 12.2 厘米、口径 20.3 厘米
卷唇，鼓腹，平底。泥质红陶，器
身以黑色的三角、圆点纹和红地巧妙地结合，形成了五瓣花朵汇成的装饰带，
富于装饰效果。河南陕县庙底沟出土。现藏中国历史博物馆。

图 012 彩陶勾叶纹盆 新石器时代·仰韶文化 高 24
厘米、口径 35.5 厘米 敛口，卷唇，深腹，平底。细泥红
陶，器表磨光绘黑色勾叶纹、圆点纹。山西方山出土。现藏
山西省考古研究所。

图 009 红陶人首壶
新石器时代·仰韶文化
高 23 厘米，底径 6.3 厘米
此器上部为雕塑的人首，
下部由平底罐作为器身。
人首面目清秀，神志宁静，
颇似少女的形象。泥质红
陶。壶背上置一管状流。此
器既有实用功能，又具观
赏性，是半坡类型陶器的
精品。陕西洛阳出土。现
藏西安半坡博物馆。

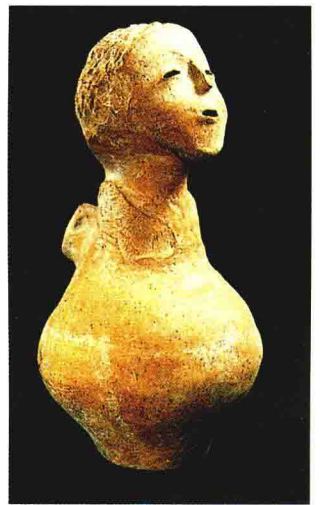


图 010 彩陶鹿纹盆 新石器时代·仰韶文化
高 16.2 厘米、口径 42.0 厘米 卷唇，弧壁，平
底。泥质红陶。盆内以黑彩绘四条奔鹿。口沿涂
黑彩并留出红色的竖条纹和叶纹。陕西西安半坡
遗址出土。现藏西安半坡博物馆。



图013 彩陶鱼纹盆
新石器时代·仰韶文化
高14厘米、口径51厘米
敞口，卷唇，圆底。细泥红陶，外腹磨光以黑彩绘两条相互追逐的游鱼，线条灵动，具有较高的艺术水平。甘肃秦安大地湾遗址出土。现藏甘肃省博物馆。

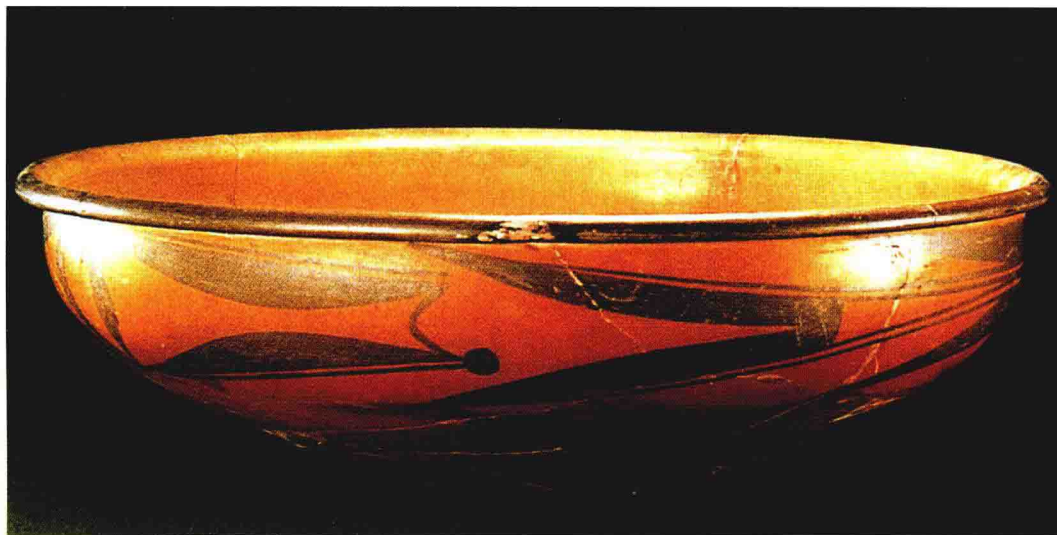


图014 彩陶勾叶纹盆
高18厘米、口径38厘米
敞口，卷唇，深腹，平底。细泥红陶，外壁磨光以黑彩绘勾叶纹和圆点纹，并组成连续纹样。此器纹样具有庙底沟类型的典型风格。山西洪洞县出土。现藏故宫博物院。

GUDAMEISHU



JINGDIANTULU

陶瓷卷

7

图015 彩陶涡纹盆
新石器时代·仰韶文化
高20厘米、口径33.3厘米
卷唇，宽肩，曲腹，小平底。外腹磨光，以红陶本色为地，黑、白两彩绘勾叶、圆点和三角纹，纹饰繁缛。河南陕县庙底沟出土。现藏西安半坡博物馆。



图016 彩陶人首形口瓶
新石器时代·仰韶文化
高31.8厘米、口径4.5厘米
此瓶由人首和器身两部分组成。人首头部置口，器身简化成瓶形。人物面容秀美、前额留短发，形像酷似少女，瓶身绘三周弧形、三角形和斜线组成的装饰带。甘肃省秦安大地湾出土。甘肃省博物馆藏。

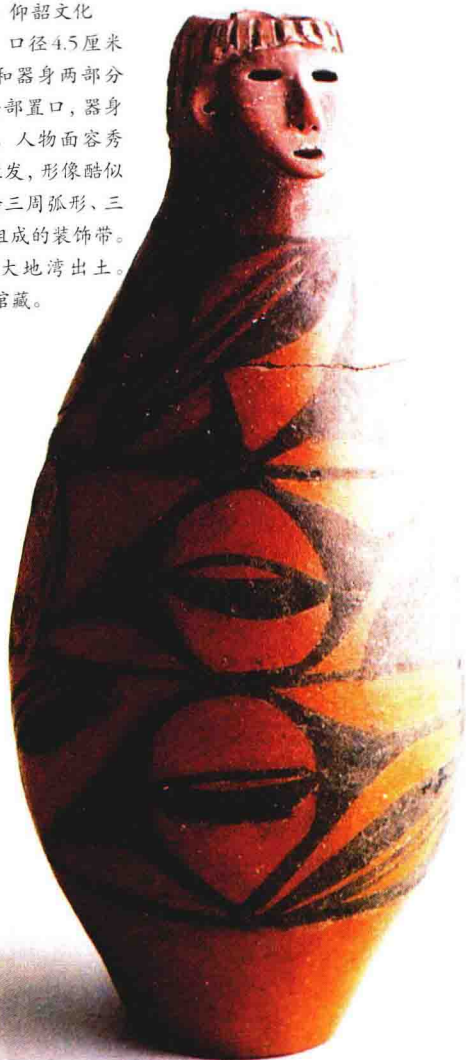


图017 彩陶圆点弧线纹盆 新石器时代·仰韶文化
高22.6厘米、口径38.2厘米 敛口，圆唇外折，鼓腹，平底。细泥红陶，外腹磨光，施黑彩绘圆点弧线纹。河南陕县庙底沟遗址出土。现藏中国历史博物馆。



图018 彩陶钵 新石器时代·仰韶文化
高21厘米、口径21厘米 圆唇，宽肩，束脰，平底。泥质红陶，外腹上部用白色化妆土作地色，由红、黑两色的菱形、三角形、梯形纹组成装饰带。构图均衡，彩色鲜艳，是大河村三期彩陶中的佳品。河南郑州大河村遗址出土。现藏郑州市博物馆。

图020 彩陶豆 新石器时代·仰韶文化
高16厘米、口径23厘米 广口，深腹，高圈足，上有三个等距的小孔。泥地红陶，腹部为白地黑色的树叶纹、弦纹、斜线纹组成的装饰带。陕西华县出土。现藏陕西省博物馆。



图019 彩陶双联壶 新石器时代·仰韶文化
高20厘米、口径6.5厘米 全器由两个并连的双壶组成。双壶均为侈口，丰腹，平底。两壶外侧各有一环形系。泥质红陶，外腹黑彩满绘平行线条，间以三条竖行短线或斜行短线。此壶是仰韶文化大河村类型彩陶中的艺术珍品。河南郑州大河村遗址出土。现藏郑州市博物馆。



图021 红陶鸮首
新石器时代·仰韶文化
高7厘米、
直径14.2厘米
全器塑成鸮首形。
圆目，长喙，尖部
内钧。双耳已失，
遍身饰锥刺纹。陝
西华县出土。现藏
北京大学。

图022 彩陶蟠龙纹陶
盘 新石器时代·龙
山文化 高8.8厘米、
口径37厘米 敞口，
折沿，圆底。泥质红褐
陶。外壁饰绳纹，内壁以
黑彩为地，红彩绘蟠龙
图案。此器是黄河中游
龙山文化陶寺类型的陶
质礼器。山西襄汾陶寺
墓地出土。现藏临汾地
区文化局。



图024 彩陶钵形鼎 新石器时代·大汶口文化
高29.1厘米、口径29.8厘米 敛口，浅腹，小平底，下附三个扁方形足。夹砂红陶。口沿外在赭褐彩带纹地绘白彩斜格纹。此器是黄河下游大汶口文化的典型器物。山东邹县墓葬出土。现藏山东省博物馆。

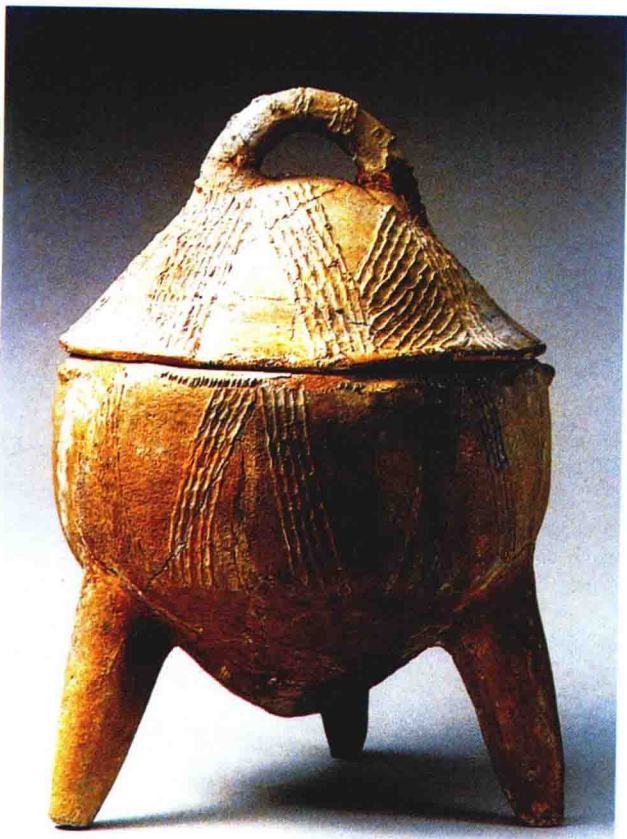


图023 黄褐釉鼎 新石器时代·北辛文化
通高37.5厘米、口径23.5厘米 敛口，直壁，尖底，下附三个圆锥状足。黄褐色夹砂陶。圆顶式盖，置半环形钮。器盖、外壁饰数组锯齿状窄条纹。此器是黄河下游地区新石器时代早期北辛文化的典型器物。山东滕州北辛遗址出土。现藏滕州市博物馆。



图025 白陶双釜鬲 新石器时代·大汶口文化
高34.1厘米 高颈，口沿一侧有长流，三个袋状足。背上置双釜，釜上各饰三条凹线，腹中部饰一周附加堆纹，后部饰一短尾。此器是黄河下游大汶口文化的典型器。山东莒县出土。现藏莒县博物馆。



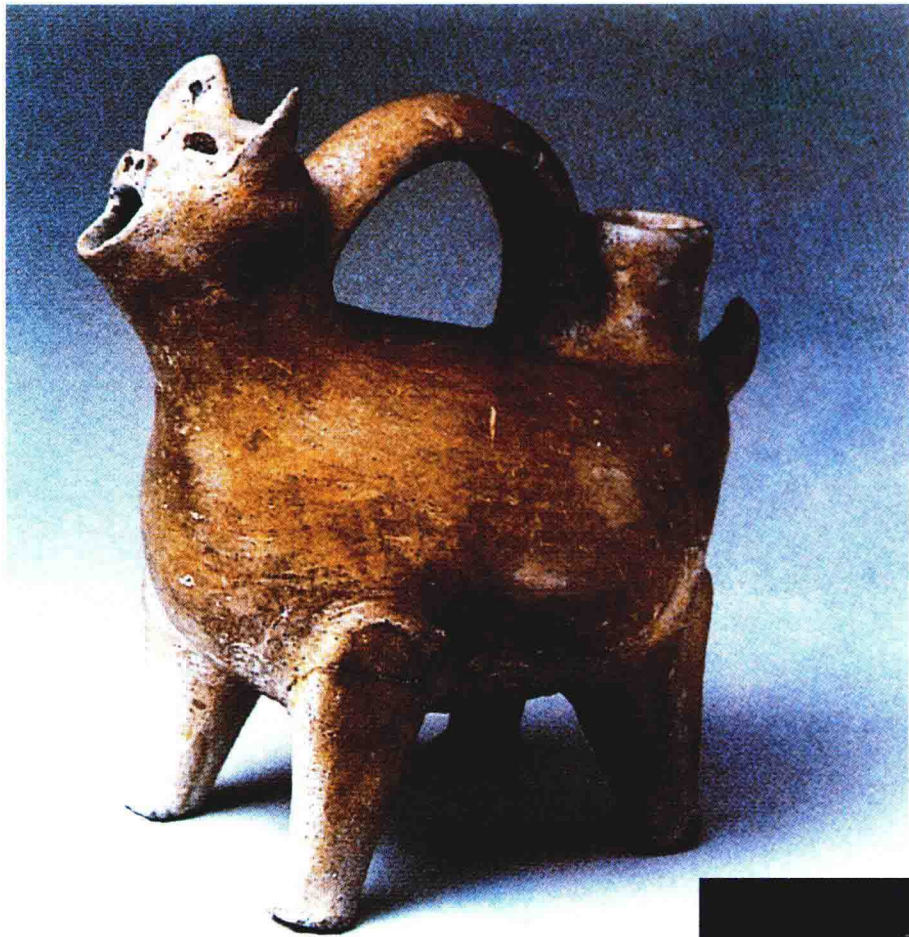


图026 红陶猪形执壶 新石器时代·大汶口文化 高21.6厘米、长22厘米、宽14厘米 全器呈猪形。张口竖耳，短尾上翘，背置一环形柄，尾根处置管状口，可注水，张口直接为器流。全器设计巧妙，既是实用器皿，又是陶瓷艺术珍品。山东泰安大汶口遗址墓葬出土。现藏山东省博物馆。

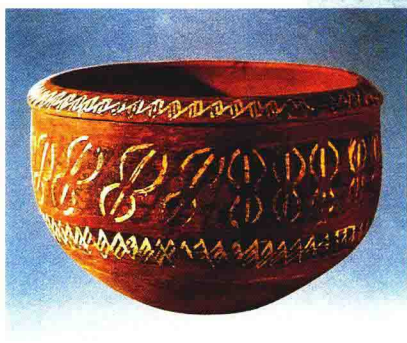


图028 彩陶网纹穿带背壶 新石器时代·大汶口文化 高25.5厘米、口径8.4厘米 直口，沿微外侈，短粗颈，折肩，长腹，平底。肩腹相接处置两个环状耳，腹下一侧有一个较大的半环状耳。泥质红陶，器表磨光，黑彩绘斜方格纹和同心半圆纹。江苏邳县出土。现藏南京博物院。



图029 彩陶壶 新石器时代·大汶口文化 高19.5厘米、口径7厘米 侈口，短颈，球形腹，平底。泥质红陶，器表磨光，用红、黑、白三种彩色绘饰花瓣纹。江苏邳县出土。现藏南京博物院。

图030 彩陶连贝纹盆 新石器时代·大汶口文化 高20.5厘米、口径28厘米 大口折沿，直壁圆底。泥质红陶，器表磨光。口沿以黑彩为地，绘白彩水波纹；腹部绘红、白相间的连贝纹。江苏邳县出土。现藏南京博物院。



(图027) 彩陶网纹背壶 新石器时代·大汶口文化 高30.3厘米、口径10.4厘米 侈口，短颈，丰肩，圆腹，平底。泥质红陶。器表磨光，上腹两侧置对称的竖环耳，另一侧腹下部附一突钮。外肩和腹部绘黑彩三角形网纹两周。此器是黄河下游富有地方特色的器物。山东泰安大汶口遗址出土。现藏山东省博物馆。



图034 黑陶镂空高足杯 新石器时代·大汶口文化 高21.8厘米、口径7.3厘米 侈口，深腹，高圈足。足柄有七条联珠状镂空装饰。泥质黑陶，器表磨光，器壁薄如蛋壳，现藏上海博物馆。



图033 彩陶八角纹豆 新石器时代·大汶口文化 高29.5厘米、口径26厘米、足径14.5厘米 侈口折沿，宽肩深腹，喇叭形高圈足。泥质红陶，器表磨光。口沿以白彩绘地，用赭彩绘七组半圆和短线相间的几何纹样，腹部用白彩绘五个空方心的八角纹，圈足上为白色的圆弧线纹两周。山东泰安大汶口遗址出土。现藏山东省文物考古研究所。



图032 彩陶花瓣纹钵 新石器时代·大汶口文化 高9.6厘米、口径14.3厘米 敛口，圆唇，宽肩，折腹，小平底。泥质红陶，外壁上部以红、白两彩绘饰卵形的花瓣，花瓣相连处用褐点点绘花蕊。江苏邳县出土。现藏南京博物院。



图031 彩陶八角纹盆 新石器时代·大汶口文化 高18.5厘米、口径33.8厘米 侈口，折沿，鼓腹，小平底。泥质红陶。口沿挂白衣，绘褐彩三角纹和红、黑彩相间的竖线纹。腹部白彩绘等距的八角纹样一周。全器图案简洁，别具匠心。江苏邳县出土。现藏南京博物院。





图035 白陶鬲 新石器时代·龙山文化 高42厘米 口呈半圆形，一端伸出高流，长筒形颈，扁圆腹，下附三尖状实足，颈腹间置绳状鬃。腹部饰弦纹、小圆饼纹。此器是黄河下游龙山文化的典型器物。山东潍坊姚官庄遗址出土。现藏山东省博物馆。



图039 彩陶漩涡纹瓶 新石器时代·马家窑类型 高50.0厘米、口径18.4厘米 敛口，鼓腹，平底，腹两侧有对称的半环耳，口沿饰四个喙状凸系。肩、腹上部用弦纹分成三组，以黑彩绘漩涡纹和水波纹。此器属于马家窑类型。甘肃永靖县出土。中国历史博物馆藏。



图037 黑陶高柄杯 新石器时代·龙山文化 通高19.5厘米、口径9厘米 侈口，宽沿，深腹，下附细高柄，柄上有细密的镂空装饰，台形圈足。腹中部饰数道弦纹。泥质黑陶，器表漆黑发亮，胎壁薄如蛋壳。山东日照出土。现藏山东省文物考古研究所。

图038 黑陶弦纹杯 新石器时代·龙山文化 高13.3厘米、口径11.4厘米 器身呈管状。腹部略收，一侧扁形鬃耳，平底。细泥黑陶，器表磨光。外壁饰三周弦纹。山东省日照出土。中国历史博物馆藏。



图036 白陶盂 新石器时代·龙山文化 通高31厘米、口径7.7厘米 圆口，高流，直筒形颈，三个袋形足，弧顶式盖，颈间相接处置绳索状鬃。夹砂白陶，器表磨光，颈部饰小圆饼纹，足部饰三道附加堆纹。山东潍坊姚官庄遗址出土。现藏山东省博物馆。

