


The
Chinese
and
Foreign
Landscape
History

高等院校“十二五”园林景观艺术设计精品课程系列教材

中外园林史

李莉 周禧琳 主编

武汉理工大学出版社



The
Chinese
and
Foreign
Landscape
History

高等院校“十二五”园林景观艺术设计精品课程系列教材

中外园林史

李莉 周禧琳 主编
刘非 季岚 安静 王瑛 刘科军 副主编

武汉理工大学出版社

图书在版编目 (CIP) 数据

中外园林史 / 李莉, 周禧琳主编. — 武汉: 武汉理工大学出版社, 2015. 5

ISBN 978-7-5629-4838-4

I. ①中… II. ①李… ②周… III. ①园林建筑-建筑史-世界-高等学校-教材

IV. ①TU-098.4

中国版本图书馆 CIP 数据核字 (2015) 第 059922 号

项目负责人: 杨 涛

责任编辑: 刘 凯

责任校对: 赵 婧

装帧设计: 杨 涛

出版发行: 武汉理工大学出版社

社 址: 武汉市洪山区珞狮路 122 号

邮 编: 430070

网 址: <http://www.techbook.com.cn>

经 销: 各地新华书店

印 刷: 湖北恒泰印务有限公司

开 本: 880×1230 1/16

印 张: 9

字 数: 324 千字

版 次: 2015 年 5 月第 1 版

印 次: 2015 年 5 月第 1 次印刷

印 数: 1—3000 册

定 价: 46.00 元

凡购本书, 如有缺页、倒页、脱页等印装质量问题, 请向出版社发行部调换。

本社购书热线电话: 027-87515778 87515848 87785758 87165708 (传真)

· 版权所有 盗版必究 ·

高等院校“十二五”园林景观设计专业精品课程系列教材

编审委员会名单

- 主任委员：武星宽 武汉理工大学艺术与设计学院教授、博士生导师
中国建筑装饰协会专家咨询委员会委员
中国国画家协会理事
国务院国家民委书画院院士
- 田如男 南京林业大学风景园林学院教授、博士生导师
南京林业大学风景园林学院风景园林系党支部书记
南京林业大学风景园林规划研究所副所长
国家职业技能鉴定插花考评员
- 田 高 武汉理工大学教授

- 副主任委员：申亚梅 浙江林学院园林学院副教授、博士
杨学忠 武汉理工大学出版社编审

秘书长兼

- 总责任编辑：杨 涛 武汉理工大学出版社副编审

委 员：(以姓氏笔画为序)

韦 峰	王凤珍	王水浪	王玮玮	白 丹	冯 叶
申亚梅	刘 非	闫煜涛	孙 明	陈 玮	李 莉
邵伟丽	吴晓华	应 君	张一奇	张伏虎	季 岚
杨赵平	周 敏	荣先林	顾翠花	栾春凤	徐景文
徐维波	崔 玲	梁继业	谢启娇	楚爱香	蔡梁峰
滕明君	魏春海				

前言

园林是特定培养的自然环境和游憩境域，是设计历史长河中的一块闪闪发光的瑰宝。“中外园林史”是园林艺术专业的一门基础学科，主要介绍中外典型园林历史发展与文化背景及艺术特征。通过园林史的学习旨在了解古今中外园林发展历史，了解不同地区不同时代园林的形成原因，熟悉中外园林宝库中典型园林作品以及相关的独特的园林造景艺术，并在此基础上吸收、借鉴世界园林的艺术设计精华，为当代所用。

本书根据艺术专业学生学习的要求，简明扼要地介绍了中外园林史，主体分为中国园林和外国园林两部分，除绪论外，共有13章，第1章至第5章为中国园林部分；第6章至第13章属于外国园林部分，不仅介绍了欧洲园林，也介绍了日本园林和伊斯兰园林。本书图文并茂、内容重点突出，浅显易懂。每章注明了学习重点、教学内容、课后习题，可作为高等院校景观设计、环境艺术设计、风景园林等专业的本、专科及高等职业教育相关专业的教材，同时也可作为相关行业人员参考用书。

本书编者主要为武汉轻工大学艺术与传媒学院李莉、季岚、刘非以及塔里木大学周禧琳、贵州师范大学地理与环境科学学院安静等老师，他们都具有多年的园林景观理论研究与实践工作经验，并且曾到美国弗吉尼亚理工大学博士后流动站、路易斯安那州立大学进行景观学的相关教学和实践探讨，这些都为本书的完成提供了丰富的素材和第一手资料。本书在编写过程中，得到浙江农林大学王璞老师、武汉轻工大学刘科军老师等的指导和指正，同时武汉轻工大学的硕士研究生蒋熠、邓黎、喻毛燕、胡江为等人参与资料的收集和图片的编辑，在此表示感谢。

由于作者水平有限，不足之处，恳请广大读者给予批评、指正。

李莉

2015年3月

目录

0 绪论	1
0.1 园林的起源和形式	1
0.2 中西园林的发展	1
0.3 中西传统园林的特点、异同	1
0.4 学习园林史的必要性和现实意义	4
1 中国古典园林概述	6
1.1 中国古典园林发展	6
1.2 中国古典园林的类型	6
1.3 中国古典园林的特点	10
2 中国古典园林的生成期——殷、周、秦、汉	12
2.1 中国古典园林起源的历史背景	12
2.2 中国古典园林起源的形式	12
2.3 中国古典园林生成期的园林形式	12
3 中国古典园林的转折期——魏、晋、南北朝	18
3.1 历史背景	18
3.2 皇家园林	18
3.3 寺观园林	20
3.4 私家园林	22
3.5 小结	23
4 中国古典园林的全盛期——隋、唐、宋	24
4.1 时代背景	24
4.2 隋朝园林	24
4.3 唐宋园林	25
5 中国古典园林的成熟期——元、明、清	32
5.1 元、明、清时期园林概况	32
5.2 皇家园林	32
5.3 寺观园林	36
5.4 私家园林	39
6 西方古代园林	44
6.1 古埃及的造园	44
6.2 古巴比伦的造园	46
6.3 古希腊的造园	48
6.4 古罗马的造园	52
7 中世纪西欧造园	57
7.1 中世纪西欧概况	57
7.2 中世纪西欧园林类型	57
7.3 中世西欧园林特征	60

目录

8 意大利文艺复兴时期的园林	61
8.1 文艺复兴的历史背景	61
8.2 文艺复兴初期意大利庄园	61
8.3 文艺复兴中期意大利庄园	64
8.4 文艺复兴后期意大利庄园	66
8.5 意大利庄园的总特征	67
9 法国古典主义园林——勒诺特尔式园林	69
9.1 法国概况	69
9.2 勒诺特尔与勒诺特尔式园林	70
9.3 勒诺特尔式园林实例	70
9.4 勒诺特尔式园林特征	73
10 英国风景式园林	75
10.1 英国概况	75
10.2 影响18世纪风景园形成的人物及作品	75
10.3 英国风景园实例	78
10.4 英国风景园的特征	80
11 美国城市公园的发展	81
11.1 城市公园时期概况	81
11.2 国家公园时期	84
11.3 现代园林时期	85
12 日本园林	96
12.1 飞鸟时代	96
12.2 奈良时代	97
12.3 平安时代	98
12.4 镰仓时代	100
12.5 南北朝时代	103
12.6 室町时代	104
12.7 桃山时代	109
12.8 江户时代	111
13 伊斯兰园林	126
13.1 波斯伊斯兰园林	126
13.2 西班牙伊斯兰园林	128
13.3 印度伊斯兰园林	131
13.4 伊斯兰园林的特点	134
参考文献	137



0 绪论

[学习重点]

掌握园林的起源和形式，了解园林发展阶段，明晰中西方园林特点及造园差异。

0.1 园林的起源和形式

在原始社会漫长的岁月中，人类过着依附于自然的采集经济生活。当时的原始人采取穴居、树居等居住形式，没有形成固定的居民点。在长期与自然的斗争中，人类创造了工具，提高了自身的生存能力，开始进行捕鱼、狩猎，并形成比较稳定的劳动集体——母系社会的原始群落。随着生产能力的提高，从果实采集中发现了一些适宜人们食用的植物予以集中栽植，出现了农业；从狩猎中发现了一些较温顺的动物予以集中牧养，出现了畜牧业。于是原始群落中就产生了农业与畜牧业的分工。由于原始部落中生产水平的提高，生活需求的多样化，劳动分工的加强，逐渐出现了一些专门的手工业者。商业与手工业从农业中分离出来。直到后期进入原始农业公社时期，聚落附近出现种植场地，房前屋后有果园、蔬圃。虽说是出于生产的目的，但在客观上已多少接近园林的雏形，开始了园林的萌芽状态。

随着剩余产品的出现，私有制的产生，原始社会的生产关系逐渐解体，出现了阶级分化，人类开始进入奴隶社会。世界上最先由原始社会进入奴隶社会的有古代埃及、古代巴比伦、古代印度和中国两河流域。这四个亚非文明古国被称为世界文明的摇篮。他们在奴隶制的基础上创造了灿烂的古代文化，由此出现了巨大的建筑物、灌溉系统、城市等，并开始有了造园的活动。

西方的拼音文字如拉丁语系的Garden、Garten、Jardon等，源于古希伯来文的Gen和Eden的结合；前者意为界墙、藩篱，后者意为乐园。从发现的甲骨文中“园”“圃”的象形字来看，中国殷商时期开始有园林兴建的可能性是很大的，早期园林主要是用于皇家围猎。

在世界上许多古老民族的神话传说中，以及主要的宗教经典中几乎都有关于“乐园”的描写，如《旧约·创世记》中所提到的充满花草树木的理想生活环境的“伊甸园”，中国古代广为流传的“瑶池”等。它们是文明人类在其幼年时期对于美好的居住环境的憧憬和向往，也从一个侧面反映了先民们对园林的理解。

0.2 中西园林的发展

依据现有史料进行分析，我国学者周维权先生将园林的发展史大致划分为四个阶段。

第一阶段为园林的萌芽阶段。原始社会后期出现了原始的农业公社，出现了种植场地，有了果木菜圃，园林处于萌芽状态。此时园林的特点表现为：

- ①种植、养殖、观赏不分。
- ②全体部落成员共同管理，共同享受。
- ③主观上是为了祭祀崇拜和解决温饱问题，而客观上有观赏功能。

第二阶段为园林的形成和发展期。这一时期人类社会进入了农业社会，农业的发展和生产力的提高，以及城镇的出现促进了手工业、商业、建筑技术的发展，这时人类开始大规模兴造园林，园林发展出丰富的风格和类型。园林的形式可分为规整式和风景式两类：前一类以意大利文艺复兴时期园林与法国传统主义园林为代表。后一类则以中国传统园林与英国自然风景园为代表。这一时期园林的特点表现为：

- ①为统治阶级服务。
- ②相对封闭性和内向性。
- ③追求美的观赏和精神的愉悦。
- ④主要由工匠、文人、艺术家完成。

第三阶段始于18世纪。由于工业革命的爆发，许多国家由农业社会过渡到工业社会。这期间园林的形式和内容也都发生了深刻的变化。这一时期的园林特点为：

- ①向社会全体居民开放。
- ②由封闭的内向型转变为开放的外向型。
- ③追求观赏美和陶冶情操，同时重视发挥园林的环境生态效益和社会效益。
- ④由职业造园师主持园林的规划设计工作。

第四阶段始于第二次世界大战以后。这一时期的经济高速腾飞，人们的物质生活水平和精神生活水平提高，但自然环境恶化，园林的发展也出现了新的趋势。这一时期的园林特点为：

- ①城市园林、绿地尺度进一步扩大。
- ②注重人与自然和谐相处，强调“可持续发展”观。
- ③园林艺术成为一门多学科、多专业协作的综合性艺术。

0.3 中西传统园林的特点和异同

园林艺术创作实际上是按一定的功能和审美需要将山水、植物、建筑进行有机组合。世界上古今园林艺术基本

上可分为中、西两大类，中西园林由于历史背景和文化传统的不同而风格迥异、各具特色。西方园林以法国传统主义园林为代表，其景观特点是整齐、规则、对称、均匀，常以轴线作引导，包括树木也都作规则式造型。东方园林以中国传统园林为代表，景观特色表现为不对称均衡，用曲线作为引导，为典型的自然式山水园。

0.3.1 中西园林差异之表征

(1) 造园风格的差异

中国传统园林崇尚自然，在造园的过程中，“自然”一直是中国园林进行艺术创作的最高原则和审美标准。中国传统园林把建筑、山水、植物有机地融为一体，在有限的空间范围内利用自然条件，模拟大自然中的美景，力求再现大自然中各种事物、景物的造型和气势。中国传统园林中山与水的关系以及假山中峰、涧、坡、洞各景象因素的组合，均符合自然山水生成的客观规律。树木花卉的处理与安设，讲究自然的表现。中国传统园林无论是北方皇家园林还是江南私园等都很强调顺应自然。颐和园的昆明湖、万寿山及其中的二堤、六岛、九桥（图0-1），均显得自然和谐，丝毫没有人工穿凿之感，而苏州园林中巧妙设置的山水树木、亭台楼阁，亦显现出浓郁的自然韵味。

西方传统园林则主要表现出一种人定胜天的思想。园林中所有的景物，无论是建筑物还是山水树木都有人工穿凿的明显印记，其亭台楼阁排列整齐，花木修剪成形，水源理成喷泉……一切都很规整。从现象上看，西方造园主要是立足于用人工方法改变其自然状态；园中虽有许多自然物，但自然的气韵已不存在。西方传统园林中最典型的是法国的凡尔赛宫（图0-2），园中的王宫、教堂、剧院等

都是规整排列的，连柱廊、花坛、草坪、雕像、喷泉等也都是秩序分明，呈现出几何形状，充分体现了人工改造自然的力量。

(2) 总体布局上的差异

中西传统园林的另一个区别就在于是突出自然山水还是突出建筑物。中国传统园林在总体布局上一般以自然山水作为园林景观构图主体，其花木配合山水布置，园林建筑物亦作为自然山水的一部分，与山水树木相协调，有时甚至作为陪衬、表现或点缀山水意境的一部分。中国传统园林要求人工美与自然美高度统一，所以，在园林设计中山水、花木与建筑物等都作为造园要素并存。

西方传统园林最具代表性的是法国“规整式园林”。其构图特别强调园林中部的轴线，园林的花坛、水池、喷泉、雕像、小建筑物、小广场、林荫道和放射形小路都围绕这条中轴线进行布置。同时，在轴线高处的起点上布置着体量高大且严谨对称的建筑物；在建筑物前后则是几何造型的、如地毯般的草坪与树，它们作为建筑物的陪衬，使主体建筑物显得高大雄伟。可以说，西方传统园林是以建筑物为中心，以突出主体建筑物的原则来构园，所以西方传统园林越发显出建筑物的主体地位，而山水花木作为建筑物的外在空间延伸部分则处于附属地位。

(3) 对“园林美”追求的差异

在对园林美的追求上，中国传统园林追求的是诗情画意和情景交融。它以自然界的山水为蓝本，借景生情，托物言志，从而产生“意境美”。这种意境美不是简单地再现或模仿自然，而是在深切领悟自然美的基础上加以抽象、概括与典型化：它强调的是主体、客体之间的情感契合，即“畅神”。因此中国传统园林的艺术美不仅表现在



图0-1 颐和园

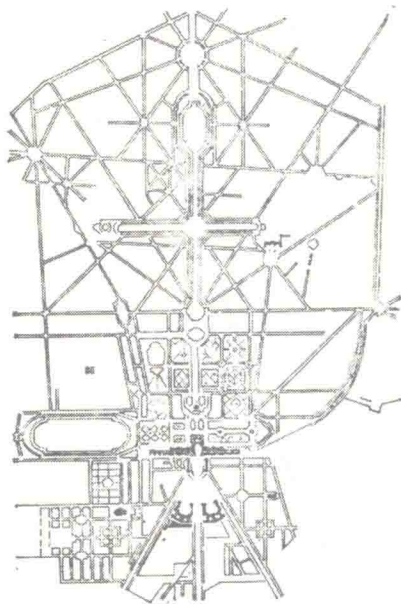


图0-2 凡尔赛宫

园林景物的形、神之上，更主要表现在与游赏者主观的情感相交融的意境之上。

西方传统园林所体现的是人工美，它不仅布局对称、规则、严谨，就连花草树木都修整得方方正正，从而呈现出一种几何图案美。西方传统园林这种轴线对称、均衡的布局，精美的几何式构图，强烈的韵律节奏感，都强烈地体现出对形式美的刻意追求。

(4) 空间处理手法上的差异

在空间处理上，中国传统造园“命意在空不在实”，显现的是活泼的、动态的、多点透视的空间。中国园林力求从视角上突破园林实体之有限空间的局限性，使之融于自然、表现自然；它把园内空间与自然空间进行融合和扩展，利用借景手法把观赏者的目光引向园林之外的景色，从而突破了有限的空间限定，延伸至无限的空间领域。中国传统园林的空间犹如画幅一样，集大自然之精美于一园，在时间和空间的游览路线组织中，任其高低远近、角度和视点的转变，都能观赏到如诗似画的园林景观。

而西方传统园林主从分明、重点突出，各部分关系明确、肯定，其边界和空间范围一目了然，空间序列段落分明，给人以秩序井然和清晰明确的印象。空间尺度不在于适应自然环境和人们实际活动的需要，而是着重于强调建筑实体营造所需的气氛。它多运用数学和几何学原理来处理空间的形式，从而产生主次分明、均衡、明晰的空间形态。

0.3.2 中西园林差异的原因

(1) 历史源头的差异

中国古代园林在起源之初，就利用自然的山泽、泉水、树木、鸟兽进行早期的造园活动，最初的形式为“囿”。囿是在圈定的范围内让草木和鸟兽繁育和成长，同时还挖池筑台，供帝王和贵族们狩猎和享乐。就其内容来说比较简单，除了夯土筑台、掘池养鱼以外，多为朴素的天然景象以及野生的动植物。在古代中国，碧野遍布，植被铺天盖地，山川景色尽收眼底，实在无须再尽人为之能事了。由此可见，中国在造园之初就与自然结下了不解之缘。

西方传统园林是多起源的。西方园林的出现，一方面是崇拜神灵的需求，另一方面也是生产、生活的需要。西方传统园林之所以做规则式布置，追本穷源是出于农事耕作的需要：一块长方形的平地被灌溉水渠划分成方格，各种树木、花卉、药草等整齐地种在这些格子形的畦里。园中的树木有苹果、梨、杏树、雪松和柏树，也有随着军事活动从外地引进的种苗，如椰枣、棕榈树，同时也还点缀

着灌木花草，形成朴素、简单的花园。这是西方传统园林的胚胎。由此可见，西方传统园林在造园初期就走上了改造自然的道路。

(2) 城市环境的差异

各种园林的形成，均反映了当时、当地人们的愿望。不同人群所追求的园林形式，正是他们在现实中所缺失的；所要摆脱的城市格局，正是他们在现实中所腻烦的。正因为如此，城市与园林才在风格上形成了对照。

中国的封建社会建立了中央集权制度，政局相对稳定。城市作为中央或地方的各级行政中心，多选址于平原地区，规模常常很大。中国古代在处理城市和宫殿、寺院等建筑物的布局方面，喜爱用轴线引导，以左右对称的方法求得整体的统一性。与此相对的，园林宜作自然式布置，自然环境的创造及人工环境的自然化成为在统一中寻求变化的手段。

在古代西方，特别是在中世纪的大部分时间里，因为封建割据，国土四分五裂，城市作为一个小范围地区的中心，其规模往往很小，多则几万人，少则几千人。因为战争频繁，城市常选址于易守难攻的地理位置。建筑物随地形自然分布，街道格局自由，道路弯弯曲曲，城市轮廓高低起伏，景观本身就很有趣。人工环境的创造及自然环境的人工化，反而成为西方城市寻求对立统一的手段了。

(3) 文化传统的差异

在中国，原始社会的遗迹风习长期地保存下来，氏族血缘的宗法关系起着极为重要的作用。中国古代社会的经济、政治关系上有着浓厚的宗法关系的色彩，因而伦理道德关系非常突出，且十分重视人伦情感。可以说，以儒释道为主体的中国传统文化都很重视人的感情，这就是中国园林之所以重视“寓情于景”的根本原因。

与中国传统文化相比较，西方传统文化更多地注重理性。西方文化源头之一的古希腊在奴隶社会时就彻底地消除了氏族社会的传统，氏族血缘的宗法关系被政治关系所取代，奴隶主的政治民主制度得到充分的发展，人们最为关心的不是伦理道德问题，而是政治问题。所以古代西方所重视的不是人伦感情，而是理性，这就是西方传统园林之所以重视“寓理于景”的文化原因。

(4) 审美情趣的差异

中国传统园林把美学建立在“意境”的基础上，强调自然美。中国的道家认为，自然界本身是最美的，即“天地有大美而不言”。在道家看来，大自然之所以美，并不在于它的形式，而恰恰在于它最充分、最完全地体现了这种“无为而无不为”的“道”。因此，古代中国人在追求自然美的过程中，总喜欢把客观的“景”与主观的“情”

联系在一起,把“自我”放到自然环境之中,物我交融,从而在艺术创作中充分表达自己的思想情感,准确地抓住自然美的精华,并加以再现。因此,含蓄的意境美便成为中国传统园林艺术所追求的至高境界。

西方传统园林把美学建立在“唯理”的基础上,强调几何美。西方几何图案式的园林风格正是在这种“唯理”美学思想的影响下形成的。在西方,人的观念中自然是美的一种素材或源泉,自然美本身是有缺陷的。早在古希腊,哲学家毕达哥拉斯就从数的角度来探求和谐,并提出了黄金分割率。古罗马时期的维特鲁威在其《建筑十书》中也提到了比例、均衡等问题,并提出了“比例是美的外貌,是组合细部时适度的关系”。文艺复兴时期的达·芬奇、米开朗琪罗等人还通过人体来论证形式美的法则。德国古典哲学家集大成者黑格尔则在他的《美学》中提到,“美是理念的感性显现”。所以,西方人认为自然美必然存在缺陷,它不可能上升为艺术美。亦因为园林是人工创造的,它理应按照人的意志来加以改造,只有这样才能达到完美的境地。

(5) 哲学观念和宗教思想的差异

园林艺术的观念和法则是从宗教和哲学思想中来的,中国思想的主流是儒释道,即儒家、佛教和道家思想。儒家思想虽然在政治上和社会伦理上的影响远大于道家,但它在艺术上也仅仅是处于配合补充道家思想的位置。道家以自然为宗,强调无为。道家这种崇尚自然、逃避现实和追求清静无为的思想形成了一种文人特有的恬静淡雅的趣味、浪漫飘逸的风度和朴实无华的气质及情操。

西方哲学更注重逻辑性和数理性,它产生于希腊早期哲学的神秘主义思想,却是沿着理性和逻辑的轨道发展的,成为一种与东方哲学相对立的世界观。法国哲学家笛卡尔认为客观世界是可以认知的,理性是先验的“天赋观念”,强调理性在认识世界中的作用,而不承认感觉经验的真实性。据他看来,艺术创作中重要的悬结构要像数学一样清晰明确,要合乎逻辑。他还反对艺术创作中的想象力,认为自然并不是艺术创作的对象。中世纪,在西方基督教的教义中,上帝是主宰一切的,人和自然都是上帝创造的。虽然同样是上帝创造的,但自然比人更低下,是上帝为人类而创造的,所以要受人的统治。人和自然是异质的对立,自然是与人毫无相关且绝对对立的第三者。不同的哲学观念和宗教思想导致了中西造园对自然的态度截然不同。

中西园林尽管由于各自物质条件和精神条件的不同而形成了两种不同的类型,但它们都是世界园林文化的一部分,它们都具有园林艺术的共同特征。中西虽然空间距离

遥远,文化背景迥异,园林形式千姿百态,但造园的目的是一致的,就是为了补偿现实生活环境的某些不足,满足人类自身心理和生理需要。我们可以通过研究二者的共性和差异,通过对中西园林艺术各自个性的比较研究,更好地把握园林艺术的共性,使它们互相取长补短,以使中西方园林艺术存在更多方面的综合。

0.4 学习园林史的必要性和现实意义

园林作为一种艺术,包含的内容涉及文化的所有层次(物态层的文化、制度层的文化、心态层的文化),其牵涉面之广、综合性之强,实为其他艺术门类所无法企及的。在学习园林艺术的过程中,要注意两个轴线知识领域的学习,一是横轴,包括环境、生态、美学艺术、植物学、规划设计、园林建筑、工程、养护管理技术等;二是纵轴,亦即园林历史。

园林史是一门综合科目,既是科学又是文化艺术。内容涉及历史文化背景、园林规划设计、园林建筑、园林植物、园林山石、园林水体,等等。园林史已成为人类文化的一个重要组成部分。不仅要注意现存的看得见的实物,还应该追溯、探求我们祖先曾经创造过的但已长久湮灭的名园胜苑,也许从中可以得到更为珍贵的启示。而纵观中外园林史的发展变化有助于我们把握园林学发展的方向。

学习园林史的目的在于以史为鉴,但绝不是对历史的照搬抄袭,对园林史要进行批判性的学习。没有继承就没有发展,学习传统的目的无疑在于继承和发扬传统,利用传统为现代服务。传承和发扬传统,就是要以现代人的眼光重新审视传统。要去粗取精、去伪存真,取其精华、去其糟粕,学习前人保留下来的优良的园林文化与技术,在保留传统的合理性与必要性的基础上,赋予传统以时代精神和现实意义。

在传统园林的现代化方面,西方人走在了我们的前面,为中国传统园林的发展提供了可资借鉴的样板。借鉴西方的方法研究中国的问题,或许是中国园林发展的一条捷径。西方园林的发展史告诉我们,研究历史要抛弃急功近利的思想,要由表及里,透过形式看本质。园林艺术的发展,就在于抛开形式的束缚,寻求思想的解放和观念的更新。

课后习题

1. 中国传统园林的雏形有哪些?
2. 中西方园林在造园上的差异有哪些?
3. 学习园林史有什么意义?

第一部分

中国园林史

1 中国古典园林概述

[学习重点]

掌握中国古典园林发展阶段,明晰中国古典园林的类型和特点。

1.1 中国古典园林发展

1.1.1 古典园林的生成期——殷、周、秦、汉 (约前1100年—公元220年)

生成期即中国古典园林的萌芽、成长时期。这个时期的园林发展虽然尚处在比较幼稚的初级阶段,却经历了殷、周、秦、汉四个朝代。

早在周文王时期就开始营建宫苑,秦修建了以自然山水为主的上林苑,至西汉,宫廷中开始了以人工方法开辟园林,如建章宫。

1.1.2 古典园林的转折期——魏、晋、南北朝 (220—589年)

魏、晋、南北朝时期,社会动荡不安。隐逸畅游是当时士大夫阶层的生活状态,他们寄情于名山大川,吟诗作画,这有力地推动了造园艺术的发展。私家园林开始兴起,如石崇所建的著名的金谷园,《洛阳伽蓝记》所载张伦和张钊的宅园。同时,这一时期玄学盛行,立寺成风。“南朝四百八十寺,多少楼台烟雨中。”寺庙园林盛极一时。



图1-1 人工山水园

1.1.3 古典园林的全盛期——隋、唐、五代十国、宋 (589—1279年)

隋、唐统一后,经济快速恢复,城市和宫苑建筑相继发展起来。隋朝比较出名的皇家园林——大兴苑和西苑,规模巨大。

唐代私家园林也很兴盛,如东都洛阳,是贵戚、达官竞相筑园的地方。

五代十国时期的社会经济遭受极大的破坏,但造园之风也很流行,如地处吴越的苏州就是其中之一。

宋代在填词和绘画艺术方面取得了很高的成就。造园艺术迅速发展,北宋的东京汴梁和西京洛阳两地,集中了大量的皇家和私家园林;南宋园林则主要集中在临安(今杭州)、吴兴等地。

1.1.4 中国古典园林的成熟期——元、明、清 (1271—1911年)

元大都(北京)及其他各地虽有若干私家园林,但数量不多。

明朝,农业、手工业有较大发展,造园的风气又复兴,主要集中在北京、南京、苏州一带,如有名的勺园、李园(清华园)、梁园、拙政园、留园、艺圃等。

清代造园活动长足发展,尤以康熙、乾隆两个时期为盛。清代的皇家苑囿无论在数量上还是在规模上都远远地超过了明代,实为造园史上最兴旺发达的时期。这一时期的代表园林,如静宜园、静明园、圆明园、畅春园、清漪园、避暑山庄等。私家园林多集中于扬州、苏州、吴兴、杭州等城市以及珠江三角洲一带。

从以上简短的介绍中可以看出,我国造园艺术是经历了一个漫长的发展过程的,这之中虽然有起伏和曲折,但总的讲来还是由粗陋发展到精巧,由不成熟趋向于成熟。

1.2 中国古典园林的类型

1.2.1 按照园林基址的选择和开发方式的不同

中国古典园林历史悠久、分布范围广。按照园林基址的选择和开发方式的不同,中国古典园林可以分为人工山水园和天然山水园两大类。

1.2.1.1 人工山水园

在平地上开凿水体、堆筑假山,人为的创设山水地貌,配以花木栽植和建筑营构,把天然山水风景缩影模拟在一个小范围之内(图1-1)。人工山水园是中国古典园林的代表。

1.2.1.2 天然山水园

一般建在城镇近郊或远郊的山野风景地带,包括山水园、山地园和水景园等。规模较小的利用天然山水的局部或片段作为建园基址,规模大的则把完整的天然山水植被环境围起来作为建园的基址,然后再配以花木栽植和建筑营构。兴造天然山水园的关键在于选择基址,如果选址恰当将获得远胜于人工山水园的天然风景之真趣(图1-2)。

1.2.2 按园林布置形式分

1.2.2.1 自然式

自然为主,不追求对称的平面布局,立体造型及园林要素布置均较自然和自由,相互关系较隐蔽含蓄。这种形式较能适合于有山、有水、有地形起伏的环境,以含蓄、幽雅的深远意境见长。自然园林一直是中国古代园林的主流,也是其代表,如苏州的拙政园、留园、网师园,北京的颐和园、圆明园,承德避暑山庄等,都是自然山水园林的代表作品。自然式园林在公元6世纪传入日本,公元18世纪后传入英国。

1.2.2.2 规则式

整个平面布局、立体造型以及建筑、广场、道路、水面、花草树木等都要求严格对称。规则式园林给人以庄严、雄伟、整齐之感,一般用于气氛较严肃的纪念性园林

或有对称轴的建筑庭园中。如清北京御花园、慈宁宫花园、天坛,陵园如明十三陵等。

1.2.3 按园林隶属关系分

如果按照园林的隶属关系来加以分类,中国古典园林也可以归纳为若干个类型。其中的主要类型有三个:私家园林、皇家园林、寺观园林。

私家园林(图1-3)属于民间的官僚、文人、地主、富商所私有。古籍里面称之为园、园亭、园墅、池馆、山池、山庄、别业等。建置在城镇里面的私家园林,绝大多数为“宅园”。宅园依附于住宅作为园主人日常游憩、宴乐、会友、读书的场所,规模不大。此外,还有少数单独建置、不依附于邸宅的“游憩园”。建在郊外山林风景地带的私家园林大多数是“别墅园”,供园主人避暑、休养或短期居住之用。别墅园不受城市用地的限制,规划一般比宅园大一些。

皇家园林(图1-4)属于皇帝个人和皇室所私有,古籍里称之为苑、宫苑、苑囿、御苑等。皇家园林有“大内御苑”“行宫御苑”“离宫御苑”之分。大内御苑建置在皇城或宫城之内,相当于私家园林的宅园,也有个别的建置在皇城以外、都城以内。行宫御苑和离宫御苑建置在都城的近郊、远郊的风景地带,前者供皇帝偶一游憩或短期

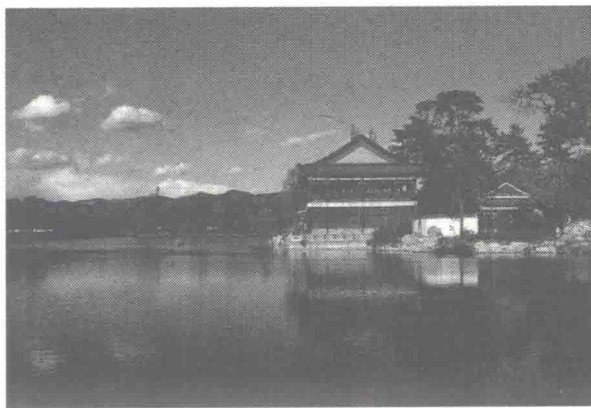


图1-2 天然山水园



图1-3 江南私家园林——扬州个园

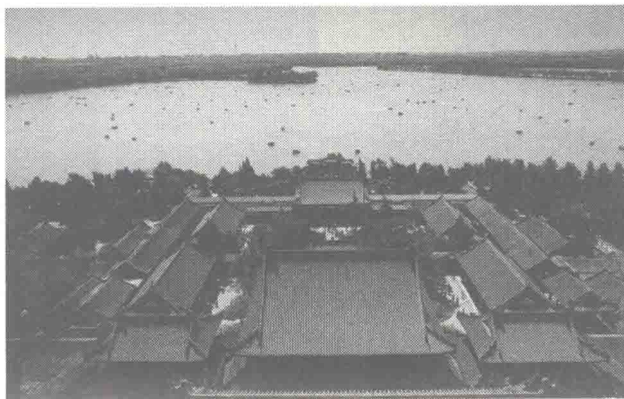


图1-4 皇家园林——颐和园

驻蹕之用，后者则是皇帝长期居住、处理朝政的地方，相当于一处与皇宫相联系着的政治中心。此外，在皇帝出巡外地需要经常驻蹕的地方，也视其驻蹕时间的长短而建置离宫御苑或行宫御苑。

寺观园林即佛寺和道观的附属园林，也包括寺观内外的园林化环境（图1-5）。寺、观建置独立的小园林—如宅园的模式，也很讲究内部庭院的绿化，多以栽培名贵花木而闻名于世。

私家园林、皇家园林、寺观园林这三大类型是中国古典园林的主体、造园活动的主流。除此之外，还有一些非主流的园林类型，如衙署园林、会馆园林、书院园林、祠堂园林以及茶楼酒肆的附属园林等，它们相对来说数量不多，大都类似私家园林。

1.2.4 按地域分

1.2.4.1 江南园林

江南的封建文化比较发达，园林受诗文绘画的直接影响也更多一些。不少文人画家同时也是造园家，而造园匠师也都能诗善画。

江南园林叠山所用的石料品种很多，主要以太湖石（特点是皱、漏、瘦、透）和黄石为主。其造型多样、构

造精巧、技艺高超，在园内形成多处观赏点甚至直接成为主要观景物（图1-6）。园林植物观赏讲究造型和姿态、色彩、季相特征。

而江南园林的建筑则以高度成熟的江南民间乡土建筑作为创作源泉，从中汲取精华。江南建筑个体形象玲珑轻盈，具有一种柔媚气质，室内外空间通透，外部木构件一般装饰为赭黑色，灰砖青瓦、白粉墙垣配以水石花木组成的园林景观，显示出恬静淡雅的、有若水墨渲染画的艺术格调，形成的园林空间多样而富于变化。

1.2.4.2 北方园林

在北方园林（图1-7）中，建筑的形象稳重、敦实，体量较大，色彩比较富丽，再加上冬季寒冷和夏季多风沙，使得北方园林呈现出一种封闭感。北方园林的布局规划以平面布局为主，中轴线、对景线运用多，园内空间划分较少，园林风格凝重、严谨。

假山规模小，石料以北太湖石和青石为主。植物配置方面多以松、柏、杨、柳、榆、槐和春夏秋冬三季更迭的花灌木如海棠、牡丹、芍药、丁香、荷花、菊花等为主。

1.2.4.3 岭南园林

岭南园林多数是宅园。岭南园林的特色主要表现在：



图1-5 寺观园林

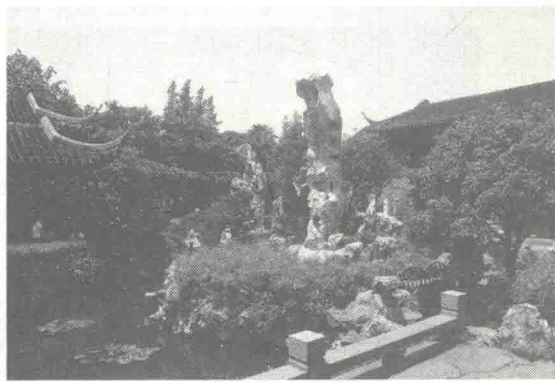


图1-6 苏州园林

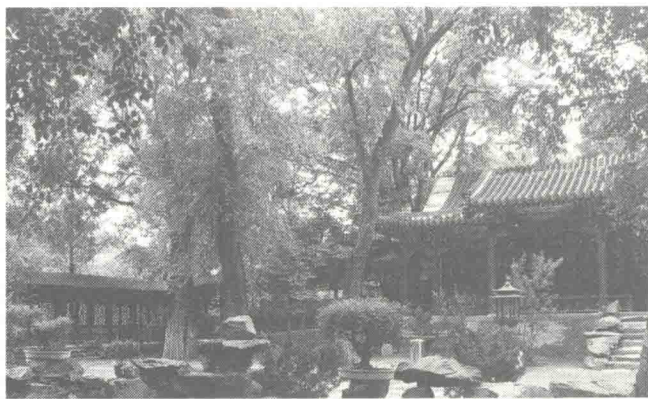


图1-7 北方园林——恭王府花园

一是平面布局有规律，建筑比重较大，密度过大，庭院形式多样（图1-8）。

二是建筑体量比较轻盈舒展，局部、细部很精致，而且多运用西方的建筑方式，如几何形水池等（图1-9）。

三是色彩比较瑰丽鲜艳。

1.2.4.4 巴蜀园林

巴蜀园林有别于富丽豪华的皇家园林、细腻清雅的江南园林与纤细精巧的岭南园林。它自然天成、古朴大方，以“文、秀、清、幽”为风貌，以“飘逸”为风骨。追求天然之趣，自然情调。不少园林都带有公共游览性质，因而更接近民间，更直接、更真切地面对普通人生，有一种特有的质朴之美，一种把现实生活与自然环境协调起来的幽雅闲适之美（图1-10）。

四川是道教发源地之一，园林中渗入了相当浓厚的“飘逸”气质，主要表现在：不拘成法的多变布局，跌宕多姿的强烈对比，返璞归真的自然情趣。

巴蜀园林山地众多，在山地布局上经验丰富，技法巧

妙，能够结合地势，适应地貌，巧用地形，灵活地布置各类空间。

1.2.4.5 西域园林

西域园林主要指处于中国西部或北部的少数民族园林，种类较多，风格复杂，其中具有独特风格和代表性的是新疆园林和西藏园林。

新疆维吾尔族园林构图简朴、活泼自然，园中植物多是耐寒、耐旱、耐盐碱树种，如桃、杏、苹果、葡萄、沙枣、新疆杨、银白杨、玫瑰等，是独具民族风格的花果园艺园林。园林中的建筑多用砖土砌出穹顶，外用木柱组成连拱的廊檐，装饰以花卉彩绘和木雕图案（图1-11）。代表作有喀什的阿巴伙加玛扎和大清真寺。

西藏园林最完整的代表为罗布林卡，园林以“佛教”为主题，是典型的藏族风格：平屋顶上装饰着金光闪闪的黄铜镏金法轮宝幢，是藏传佛教最高品级的象征；围墙用桤柳枝捆扎而成，染成紫红色，与白色墙面形成强烈对比。藏族园林以大面积的绿化和植物所构成的粗犷的原野



图1-8 岭南园林——余荫山房园墙

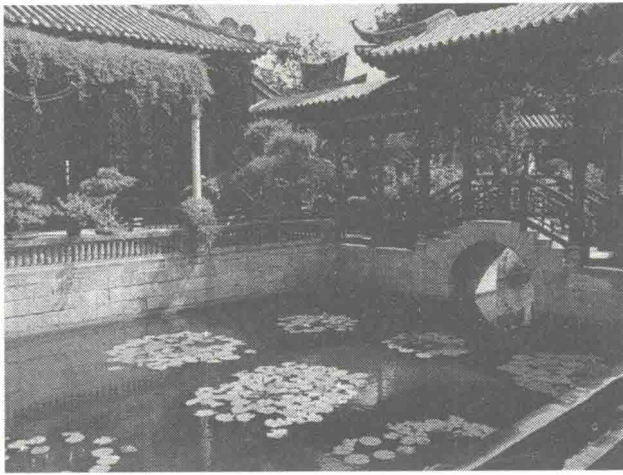


图1-9 岭南园林



图1-10 巴蜀园林

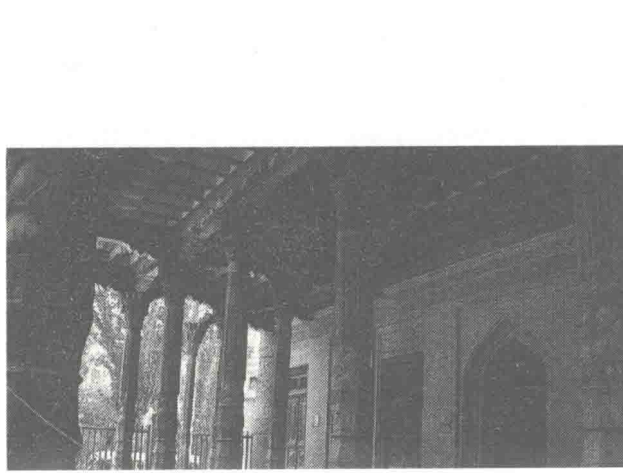


图1-11 新疆维吾尔族园林建筑

风光为主调，其园路多为笔直的，较少蜿蜒曲折。“碉房式”的建筑不具有较强空间处理上的随意性与组合上的灵活性（图1-12）。

1.3 中国古典园林的特点

1.3.1 本于自然、高于自然

中国古典园林有意识地以山、水为地貌基础，以植被作装点，对山、水、植物加以改造、调整、加工、剪裁，追求本于自然、高于自然的园林意趣。

造园几乎离不开石，中国古典园林中的假山都是真山抽象化、典型化的缩移摹写，能在很小的地段上展现咫尺山林的局面、幻化千岩万壑的气势（图1-13）。

园林内的人工理水也都是自然界的河、湖、溪、涧、泉、瀑等的艺术概括。园林植物以树木为主，展现大自然的繁茂。道路讲求自然的曲折。

1.3.2 建筑美与自然美的融糅

法国的规整式园林和英国自然风景式园林是西方古典

园林的两大主流，虽然他们的园林风格不一样，但在建筑与自然的关系上有一个共同的特点：建筑美与自然美被对立起来，要么建筑“控制”一切（图1-14），要么建筑“退避三舍”（图1-15）。

中国古典园林注重从总体上达到一种人工与自然高度和谐的境界，建筑要求与山、水、花木这三个造园要素有机的组合，从而协调、互补，融合为一体，营造“天人合一”的哲理境界，如无锡寄畅园（图1-16）。

1.3.3 诗情画境

中国的诗、画艺术十分强调意境。创作者把自己的感情、理念融入于客观生活、景物之中，从而引发鉴赏者的类似的情感激荡和理念联想。同时文学是时间的艺术，绘画是空间的艺术。园林的景物既需“静观”，也要“动观”，即在游动、行进中领略观赏，故园林是时间与空间综合的艺术。中国古典园林的创作，比其他园林体系更能充分地把握这一特性。它运用各个艺术门类，融诗画艺术于园林艺术。使得园林从总体到局部都包含着浓郁的诗、



图1-12 西藏园林——罗布林卡

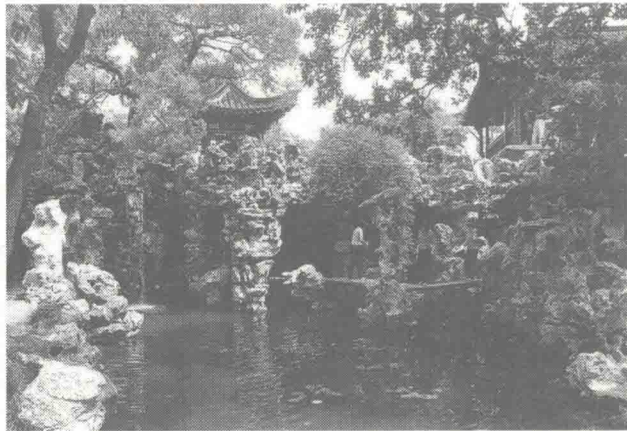


图1-13 中国古典园林中的假山、水体与植物的配合——扬州个园“夏山”

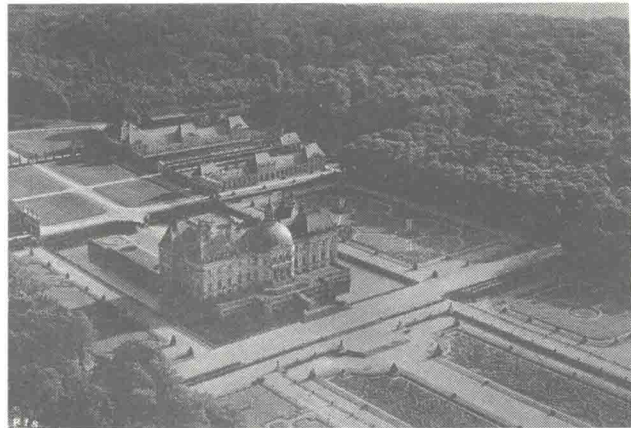


图1-14 法国规整式园林

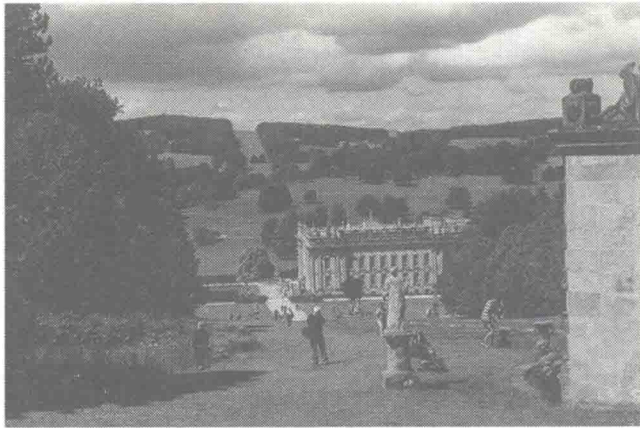


图1-15 英国查兹沃斯花园