

# 英文打字实践教学教程

~	1!	2@	3#	4\$	5%	6^	7&	8*	9(	0)	-	=	+ ←
Tab	Qq	Ww	Ee	Rr	Tt	Yy	Uu	Ii	Oo	Pp	[	]	\
Caps	Aa	Ss	Dd	Ff	Gg	Hh	Jj	Kk	Ll	:	;	'	Enter
↑ Shift	Zz	Xx	Cc	Vv	Bb	Nn	Mm	,	.	<	>	/	?
Ins	Del											Esc	

广东交通职业技术学院

廖伟瑾 编

# 英文打字实践教学教程

~	1!	2@	3#	4\$	5%	6^	7&	8*	9(0)	-_	=+	←
	1	2	3	4	5	6	7	8	9	0	-	=
Tab	Qq	Ww	Ee	Rr	Tt	Yy	Uu	Ii	Oo	Pp	[{]	\
	q	w	e	r	t	y	u	i	o	p	[	]
Caps	Aa	Ss	Dd	Ff	Gg	Hh	Jj	Kk	Ll	::	'"	↵
	a	s	d	f	g	h	j	k	l	:	'	Enter
↑ Shift	Zz	Xx	Cc	Vv	Bb	Nn	Mm	.<	.>	/?		
	z	x	c	v	b	n	m	,	.	/		
Ins		Del										Esc

广东交通职业技术学院

廖伟瑛 编

# 前 言

英文打字是计算机专业学生必须掌握的一门实用技术。该课程以上机为主，同时也向学生讲授一些常用的计算机操作基本知识。为了使学生在有限的课时里学到更多的知识，现结合我校的实际情况，针对以前学生上机中出现的问题，编写了这本《英文打字实践教程》，供学生在学习英文打字这门课程时使用。

**该教程主要包括了以下内容：**

## 一、计算机系统与键盘介绍

在这一部份里，主要介绍了练习英文打字时所必需的计算机硬件及软件环境，同时也对计算机键盘和常用的英文打字软件作了必要的说明。

## 二、基本指法说明

在本章节里，介绍了英文打字的基本指法操作，培养学生良好的操作习惯。

## 三、计算机操作的基本知识

该部份主要介绍了与英文打字有关的计算机操作基本知识，分别介绍了在DOS环境和Windows环境下进入英文打字软件的操作步骤。

## 四、英文打字练习

本节以英文打字练习为主，采用了由浅入深、循序渐进的方法，通过大量的练习，达到熟练操作的目的。

针对英文打字这门课程的特点，本教程以上机实习为主，通过约40个学时的学习，使学生掌握计算机基础知识及基本操作方法，逐步掌握英文打字的基本技巧，最后能熟练、准确地完成键盘操作，为后续课程的学习打下基础。

# 第一章 计算机系统组成与键盘介绍

## 1.1 计算机的硬件环境

微型计算机系统由硬件和软件两大部分组成，也是进行英文打字练习时所必备的基本环境。微型计算机系统通常由运算器、控制器、存储器、输入设备、输出设备等五部分组成。当我们要进行英文打字时，通常所面对的基本设备为：

- 一、**主机**：包含有计算机的运算器、控制器及内存、外存等主要设备，是计算机运行的核心设备。
- 二、**键盘**：是英文打字时所必须的输入设备。通过键盘，我们可以输入中文字符、大小写英文字符、数字运算符和其它符号。
- 三、**显示器**：常见输出设备之一，我们可以通过显示器显示我们所需要的有用信息，如字符录入是否正确，文章的结构等等。

## 1.2 软件环境

### 一、DOS 操作系统

DOS 是磁盘操作系统的英文缩写（Disk Operating System）。MS-DOS 是常见的基于单用户、单任务的微机操作系统，在 MS-DOS 系统下，我们可以利用 DOS 命令完成系统的设置、存储器的管理及文件管理等工作。

### 二、Windows 95 及 Windows 98

是继 MS-DOS 之后的主流操作系统，是运行各种新型应用软件的主要环境。它采用了新的图形用户界面，不仅功能强大，而且使用方便、操作简单，易于用户（特别是初学者）学习和操作。

### 三、常用的英文打字软件介绍

为了提高学生的指法操作能力，我校电脑室安装了多个指法练习软件：

《TT》、《ZFLX》（指法练习）、《TZSG》（弹指神功英文打字练习）、《ENGLISH》（英文打字练习及测试）等等，为学生练习英文打字提供了方便。

### 1.3 键盘的介绍

键盘是计算机的一个重要输入设备，是英文打字练习中所必须掌握的一个重要环节，各种命令、程序、文件的输入都离不开键盘。如何提高计算机的利用率，充分利用有限的上机实习时间，除了对系统的正确认识外，关键是怎样提高键盘的输入速度。输入速度的提高又有赖于字符的输入速度和正确性。因此，此教材重点介绍了微型计算机键盘的正确使用方法和打字输入的正确方法，以提高输入速度。一般来说，初学者上机操作时，都是看一下文稿，再找一下字键敲击，这种“鸡啄米”式的输入，速度慢，且容易疲劳及出错，一分钟打 60 个字符左右，就很难再提高。而经过训练后能采用正确方法输入的人员每分钟可输入 200 个字符以上，差距约为 3: 1。因此掌握正确的输入方法，可提高工作效率和计算机的利用率，养成正确的输入习惯，对以后的计算机操作、程序的调试和工作都有好处。

以前使用的 IBM-PC 486 计算机中，键盘多数使用的是 101 键和 102 键，现以 102 键盘为基础，介绍键盘的使用方法（见实物键盘）。为了讲述方便，把它分为三个部分。最上部一行 16 个键为功能键，最右部 27 个键称之为副键盘，中间部分 59 个键称为主键盘。

#### 一、主键盘

数码键：上数第一排中部有十个键位，它的下档符号为 1、2……9、0。这十个键称为数码键。这些键主要用来输入数字；在输入汉字时，也常用来选择要输入的重码汉字。

退格键：位于主键盘第一排右数第一位。其上刻记为“←Backspace”。它和副键盘中光标左移键相似。

退格键使光标左移一格，同时抹去光标位置的字符。此键可用于修改错误

输入的命令或字符。在 DOS 命令状态下，退格键“←Backspace”和左移键“←”功能相同。

**字母键：**字母键共有 26 个，对应 26 个英文字母，每个字母键代表一个字母的大写和小写两种形式。在键面左上方印有大写英文字母，表示上档符号为大写，系统默认状态的下档符号为小写。开机后，默认方式为小写方式，即按相应的键输入对应的小写字母。

**上档选择键：**第四排左、右两边各有一个，其标记符号为“↑Shift”。两个上档选择键功能完全相同。这个键的使用方法是：按下“↑Shift”键不松手，再按另外一个键。记为：“↑Shift”+“某个键”，这里的“+”表示同时按下。操作时应该先按下第一个键，不松手再按第二个键。

上档键的作用是：对于明确标有上、下标两个符号的键，表示输入这个键的上档符号。对于字母键，它的作用是改变当前所处的大小写状态。若当前是大写状态，在按下这个键不松手时再按某个字母键，则输入相应的小写字母，否则，恰好相反。

上档选择键对英文字母键及其它一切标记上、下档两个字符的键都起作用。

**大、小写锁定键：**这个键可以更确切地称为大小写字母键锁定状态转换键。位于主键盘第三排最左边，上面刻记：“Caps Lock”

其初始状态（启动后自然状态）为小写锁定状态。当按一下此键后，即改为相反的大写锁定状态，单按字母键时（无需用“↑Shift”键）就能直接输入大写字母。这对连续输入一串大写字母时很方便，输完一串大写字符串时，应再按一下此锁定状态转换键，使锁定小写状态。

大、小写锁定状态转换键仅对字母键起作用，对非字母键无效。

**回车键或换行键：**位于二、三排最右部，其上标记符号：“Enter”。本教材中记为“↵”。在 DOS 状态下，它是 DOS 命令的结束符。在一些程序语言的命令状态中，它也是命令的结束符。在全屏幕操作中，它通常引起光标下移一行，故又称为换行键。

“Alt”键共有两个位于主键盘第四排的最左边和最右边，两者功能相同。

“Ctrl”键共有两个位于主键盘第五排的最左边和最右边，两者功能相同。

“Alt”和“Ctrl”这两个键都是控制键，单独击其中一个键不起作用，它们都是在与其它键同时使用时才起作用。

空格键：位于第五排中部，键面很长占七个键位长，它的上面无符号。它被用于输入空格，空格在屏幕上不显示。

除上述介绍的键以外，主键盘上还有标点符号共 13 个键，主要用于输入标点符号。

## 二、功能键的使用

键盘最上边一行 16 个键称为功能键，其作用如下：

“Esc”键：此键位于第一排最左侧，在操作系统状态下，它用来把已键入命令或字符串作废，当已键入一些字符后，击“Esc”键，光标所在位置显示左斜杠“\”同时光标移下行，此时可重新键入命令行。以下是操作实例：

首先输入任意一个字符串“中华人民共和国”，再按 Esc 键，屏幕显示如下：

```
C>中华人民共和国
```

此时击回车键后输入一个命令和直接输入一个命令效果完全一样，“C>”和“\”之间的汉字和字母已经作废不起作用。

“Esc”键在许多高级语言中都有个别规定。例如：在 DBASE 的全屏幕编辑中，它用于把编辑作废。

“F1” ~ “F12”键：在 DOS 中，每个功能键都有它特定的功能，如常用 F3 功能键来复现上一次的输入。如果使用不同的操作系统，则这些功能键的功能也不同。在 DOS 状态下，这些功能键的用途还可以由用户自己来定义。在一些中文操作系统及中文编辑软件中，功能键与控制键键 ALT 组成的复合键也用来控制输入方式的选择。在编辑软件中或高级语言中，它们几乎都有独特的功能，使操作变得非常方便，但在不同的编辑软件或高级语言中它们的功能互有差别，使用者应查阅有关的操作手册或利用系统中的帮助文件了解它们的使用方法。

“Print Screen”键：它位于键盘第一行倒数第二个，它是屏幕拷贝键，用于把屏幕上的信息打印在纸上。在 Windows 95 或 Windows 98 中，它也可以用来将屏幕上的信息复制到剪贴板中，供其它的文件使用。

“Pause Break”键：它位于键盘第一行最后，它是“暂停”键，经常使用这个键来暂时终止当前正在执行的命令。如：在显示文件的内容时，希望暂时停一下，以便观查，此时可以按这个键，当需要继续显示时，只要按任意一个键，则继续执行原来的操作。

### 三、副键盘

副键盘上共有 27 个键，其中右边有 10 个键，键面上标记有上下档两个符号。上档符号数码 0、1、2、3、4、5、6、7、8、9、（标数码 5 的键上未标下档符号），这些键上、下档符号代表的键都可以利用副键盘上的“Num Lock”键或主键盘上的上档选择键“Shift”。

标记数码 2、4、6、8 的键的下档符号为下箭头“↓”、上箭头“↑”、左箭头“←”右箭头“→”，标记数码 1、3、7、9 的键下档符号为“End”、“PgPn”、“Home”、“PgUp”。这些下档符号代表的键都是光标控制键，主要用于全屏幕编辑状态下移动光标。

“Num-Lock”键：副键盘上的数码都标在上档，要用这些数码键连续输入数字字符串时，如果用“SHIFT”来控制，必须用一个手指一直按在“SHIFT”上，这很不方便，为解决这种问题副键盘上设计安排数码键“Num Lock”，按一次该键后，再按标记数码的各键（仅限制副键盘上的）将一律输入数码，直到再按一次该键，解除数码锁定状态。因而，可以说“Num Lock”也是二态转换键。机器启动后，自动属于非数码锁定状态。数码锁定键仅对副键盘上十一个键起作用，这十一个键是十个数码键和一个小数点键。副键盘上的数码键，连同副键盘上下、负号键、小数点可以使操作员仅用右手就能输入数据，此时空出左手可以作其它工作。

“Enter”键：副键盘上的“ENTER”键，是回车键，与主键盘上的回车功



能相同。

“Ins”键：是插入及复盖状态转换键。这个键在各种编辑软件或各种高级语言的编辑器中的作用是相同的，它的使用频度很高，而且用法一致。

“Del”键：用于删除操作，它的使用频度较高，在各种编辑器的作用也比较一致。

#### 四、复合键的操作方法

上面已经提到同时按两个键完成一次操作或输入一个字符。如：Shift+A，这里要求先按下第一个键（在三键复合时，按下第一、二个键）后不要松手再按下一个键，所有复合键都按下后一起抬手。这样才完成一次操作。下面是几个常用复合键的作用：

Alt+Ctrl+Del	用于热启动
Ctrl+Print Screen	打印机状态软开关，当打印状态开启时，此复合键把它关闭，当打印状态关闭时，此复合键把它开启。
Ctrl+P	功能同上。
Ctrl+Num Lock	暂停操作。如果运行一个长文件时，或在屏幕上连续显示，或者打印机连续打印时，如果想暂停一个就用些复合键。要重新继续进行，只要按任意字母键或空格键就可以了。
Ctrl+Pause Break	中断运行，退至操作系统状态，此复合键和上述暂停操作功能相似，但中断操作之后不能再继续运行，退至操作系统状态，等等键入另一个操作系统命令。

现在的微型计算机大多数键盘在原有的基础上增加了一些新的功能键，但主要键盘的使用没有太大的变化，使用者可以参考有关的说明。

## 第二章 基本指法说明

在第一章，已将键盘的主键区、功能键、副键盘布局及作用作了详细的说明，本章主要介绍主键区的操作、手指与按键之间的关系。

常用的主键区字键如下图：

~	1!	2@	3#	4\$	5%	6^	7&	8*	9(0)	-_	=+	←
Tab	Qq	Ww	Ee	Rr	Tt	Yy	Uu	Ii	Oo	Pp	[{]	\ ;
Caps	Aa	Ss	Dd	Ff	Gg	Hh	Jj	Kk	Ll	;	'"	Enter
↑ Shift	Zz	Xx	Cc	Vv	Bb	Nn	Mm	,	.	/?		
Ins	Del										Esc	

### 2.1 基本键及各手指的控制键位

从主键盘区下数第三排中的 A、S、D、F、J、K、L、； 七个字母键和一个符号称为基本键。打字时，两手手指必须按顺序自然放于这排键位。

#### 一、左手手指按键控制：

食指：\$、4、R、F、V、%、5、T、G、B

中指：#、3、E、D、C

无名指：@、2、W、S、X

小指：!、1、Q、A、Z

#### 二、右手手指按键控制：

食指：^6YHN&7UJM

中指：\*8IK，

无名指：(9OL。

小指：)0 P ; : ? / - — [ { “ ‘ ✓

## 2.2 正确的打字姿势

打字工作往往要求打字员在较长时间里坐着工作，如果坐的姿势不正确，一方面影响程序或文件的输入，另外也会很快感到疲劳，从而影响工作。因此，从一开始学打字就应该注意坐的姿势，以便养成良好的习惯。

一、座位的高低决定于肘部与台面相平的高度。双脚踏地，切勿悬空（双脚也不应踏于其它地方），为使身体取得平衡，坐时应使身体躯干直而微向前倾，肩部要放松，上臂要自然下垂，前臂与基本行（键盘下面第二行）成水平线，键盘中间对衣服线，人体与键盘相距 20 厘米（约二拳头距离），稿件放左边，全身自然放松，这样可使身体不易疲劳。

二、手指的放法很重要，手指微曲，自然下垂，轻轻地按在与各手指固定位置字键，又称“定位键”上（左手“ASDF”，右手“JKL；”）大拇指轻放在空格键上。

## 2.3 打字方法

对于初学打字者，在输入程序或文稿时，习惯上先看一下程序再看键盘逐个找字键打，这种方法又慢又易疲劳，且往往会顾此失彼。本节介绍“触觉打字法”，所谓“触觉”，是指打字时敲击字键靠手指的感觉而不是用眼看着键盘打的“视觉”。采用“触觉打字法”，就能做到眼睛看稿件，手指管打字，各司其职，互相配合，大大提高打字速度。因此，这是一种较科学的打字方法。

一、**手指键位**：在键盘的 26 个英文字母键中比较常用的 7 个字母键和一个分号键“；”排成一排作为基本字键，又称定位键。也就是手指定位于键盘的字键。它位于键盘第二排，即 A、S、D、F 和 J、K、L、；。其中左手小指、无名指、中指、食指分别负责 A、S、D、F 键；右手食指、中指、无名指、小指分别负责 J、K、L、；键。

二、**打字手法**：打字时先将手指拱起，左右手的手指分别轻轻地按在与各手指相关的定位键上，击键动作应快速果断，按在键的中央，给予迅速有力地

一击。在打字过程中手指离开定位键去打其他键时，打过后应立即回到定位键上，左右手大拇指轻轻落在空格键上。

三、**空格键处理**：当右手打字时，若下一个字符是空格，则左手拇指负责打空格键。同样当左手打字时，若下一个字符是空格，则右手拇指负责打空格。

四、**上下档键处理**：当左手要打某一字键的上档键字符时，右手小指负责按右边的<Shift>，同样，当右手要打某一字键的上档键字符时，左手小指负责按左边的<Shift>键。

五、**其它键的处理**：除打字指法图所指定的手指负责的键处，左、右两边各有一些键是没有指定的，如右边的大小写转换键<Caps Lock>、回车换行键<Enter>等，或左边的<Esc>键等。这些键的处理，原则上左边的键由左手小指负责，右边的键由右手负责。

六、**打字节奏**：打字很象弹钢琴，打字时要有节奏，有弹性，每字一拍，不论是快打、慢打都要合拍，不能时快时慢慢、时重时轻。初学时应特别重视落指的正确性，在正确和有节奏的前提下再求速度。

## 2.4 打字要领

一、打字时，击键动作正确与否直接影响打字速度。打字要领是：

击键迅速、击后退位、频率均匀、注意节奏。

整个打字过程中，手指始终停留在定位键上。当手指到上下两排“执行任务”或击其它键后，一定要习惯地退回到定位键上。然后再击别的键。手指应富有弹性地敲击字键。

二、打字时，一定要依靠手指本身的灵活运动，不要靠手腕，甚至整个手臂的运动来找到键位。

三、在打字时，按键不要过重，过重不但声音太响，也容易疲劳，且对键盘不利。另外手指运动幅度较大时，使手指的恢复时间也较长，是影响速度因素之一。但是击键也不能太轻，太轻时不一定真正按到该键，从而影响输入正确性，使出错率增大。

## 第三章 计算机操作基本知识

现以我校第一、二、三电脑的实际情况，介绍各操作系统在使用各种英文打字软件的操作步骤及方法。

### 3.1 DOS 操作系统

**第一电脑室:**

#### 进入 DOS 操作系统操作步骤:

- 1、开主机电源
- 2、进入软件保护卡画面时，屏幕将会显示  
A DOS622  
B WIN95  
C WIN98

此时，将光标移至“A DOS622”处，然后打回车键即可进入 DOS 操作系统；

- 3、在 DOS 状态下，各种英文打字软件的进入步骤：

#### (1) 《TZSG》(弹指神功英文打字练习)

```
C:\>CD TZSG ✓
```

```
C:\TZSG>CAI ✓
```

进入后，屏幕会显示：

F1 系统功能            F2 学习秘诀            F3 练习            F4 实力检定

F1 功能包括：操作说明、展示画面、结束系统。

F2 功能包括：基本概念、按键入门。

F3 功能包括：按键位置练习、字首练习、字尾练习、子音单字练习、母音单字练习、音单字练习、母音单字练习、句型练习、数字符号练习、文章输入练习、错字练习。

F4 功能包括：基本按键检定、电脑选题定时检定、电脑选题定字检定、自定义考题定时检定、自定义考题字定检定。

以上所有操作需移动光标选定，再按回车键确认即可。

## (2) 《ZFLX》(指法练习)

C:\>CD ZFLX ✓

C:\ZFLX>CAI ✓

进入软件后，屏幕显示软件功能：指法入门、字母键练习、全键盘练习、初级测试、中级测试、标准测试、游戏。

练习时，用↑↓移动光标选择，按回车认可。

## (3) 《ENGLISH》(英文打字练习及测试)

C:\>CD English ✓

C:\English>CAI ✓

进入此练习软件，屏幕将会显示本软件各项功能：打字姿势、指法入门、按键练习、综合练习、电脑出题、自由练习、成绩查询、结束。

以上操作功能，在练习时，使用“←→”移动光标选择，按回车确定。

## (4) 《TT》(英文打字练习及测试)

C:\>CD TT ✓

C:\TT>TT ✓

进入此软件后，输入自己名字（缺省时，按回车认可），此时，屏幕显示软件功能：

Practice lesson(练习课程)

Practice Test (练习测试)

Main menu (主菜单)

选择练习，只需按回车键确定。

**第二电脑室:**

### 进入 DOS 操作系统步骤:

- 1、开主机电源;
- 2、屏幕出现 Enter Your Login Name:
- 3、在冒号后输入用户名: GUEST ✓
- 3、当屏幕出现提示符: F:\>时, 表示已进入 DOS 操作系统。

《ZFLX》、《ENGLISH》、《TT》、《TZSG》等英文打字练习软件的操作步骤与第一电脑练习软件的操作步骤相同。

### 第三电脑室:

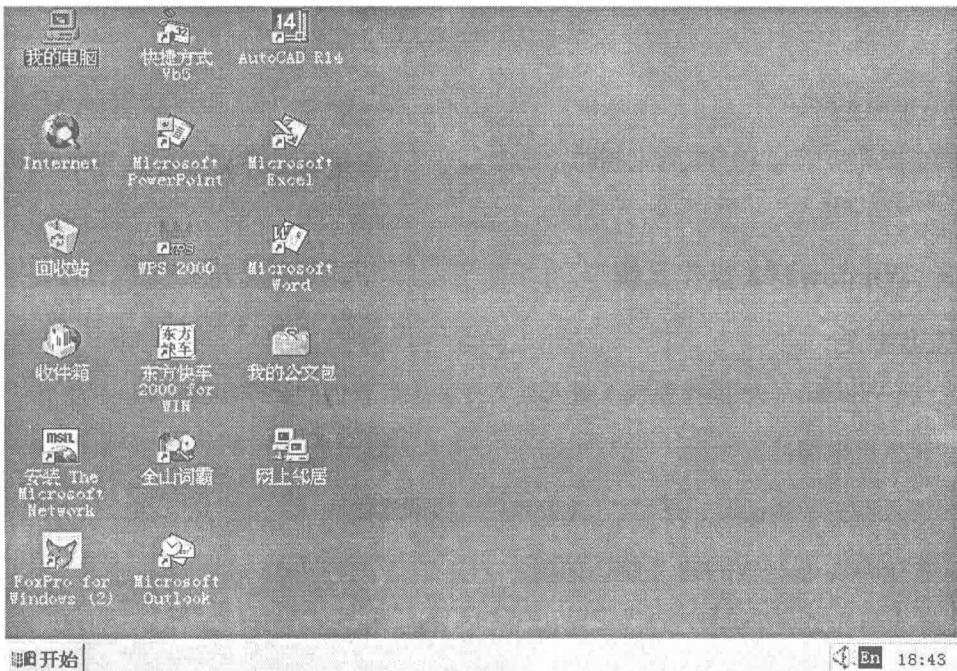
DOS 系统的进入、英文打字练习软件的操作步骤与第一电脑室相同。

## 3.2 Windows 95 操作系统

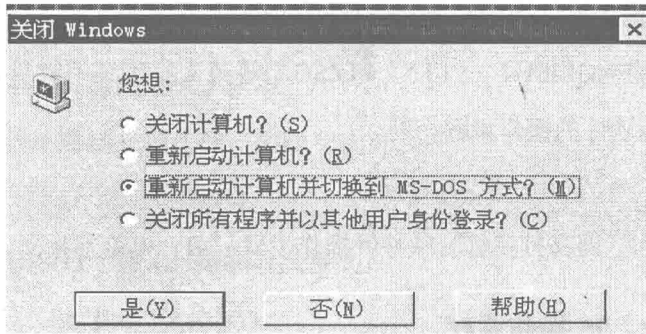
### 第一电脑室:

#### 一、在 Windows 95 系统下进入英文打字软件的操作步骤:

- 1、开主机电源;
- 2、进入保护卡画面时, 将光标移至“B WIN95”处, 按回车;
- 3、系统自动进入 WIN95 画面, 如下图:



- 4、将鼠标移至左下角的“开始”菜单处，单击一下，移动鼠标选择关闭系统，再选择“重新启动计算机并切换到 MS-DOS 方式”，按“Y”即可回退到 DOS 操作系统状态，如图：



- 5、回到 MS-DOS 状态后，在“C:\>”提示下进入英文打字软件的步骤与直接选 DOS 系统下的操作相同；
- 6、若想退出 WIN95 的同时关闭计算机，则选“关闭计算机”，单击“Y”即可。

**第二电脑室：**（无 WIN95 操作系统）

**第三电脑室：**

所有操作步骤与第一电脑室相同。

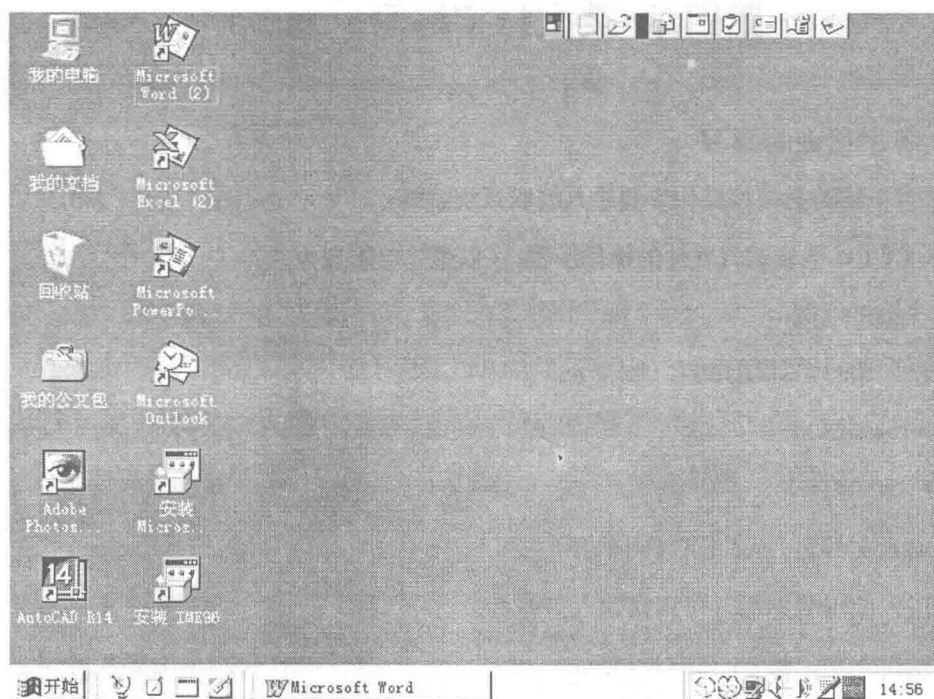
### 3.3 Windows 98 操作系统

**第一电脑室：**

一、在 Windows 98 操作系统下进入英文打字练习软件的操作步骤：

- 1、开主机电源；
- 2、进入保护卡画面时，选“C WIN98”，按回车；
- 3、系统自动进入 WIN98 系统，如图：





4、退出 WIN98 系统、进入英文打字练习软件的步骤与 WIN95 的各项操作相同。

**第二电脑室：**（无 WIN98 系统）

**第三电脑室：**（与第一电脑室的操作步骤相同）