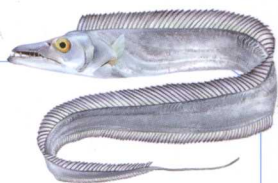




短鳍红娘鱼

体延长，稍侧扁，前部粗大，向后渐细。头大，近方形。



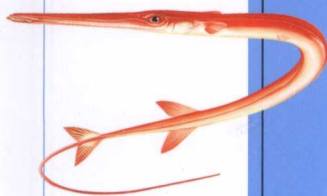
带鱼

体长而侧扁，呈带状，头窄长，口大且尖，牙锋利，眼大位高，尾部细鞭状。



鳞烟管鱼

全身呈鲜红色，背部深，腹部较浅。背部与腹部正中线上有细长骨质鳞。



叉尾鲷

体呈长纺锤形，标准体长为体高的3.1~3.2倍。



中国鱼类图鉴

李林春 编著

权威专家笔下
中国最动人的自然之美

狐篮子鱼

吻长，呈管状。自背鳍前经眼至吻端有一黑色宽带。



长鳍鲷

上下颌牙多列，最外一系列门牙状，根部有一水平的齿根，其后有数列绒毛状牙。



长吻丝鲈

体高而侧扁，略呈菱形。吻长大于眼径。



黄鲷

体呈椭圆形，侧扁。背部狭窄，腹部钝圆。

山西出版传媒集团
山西科学技术出版社



中国 鱼类图鉴

李林春 编著



山西出版传媒集团
山西科学技术出版社

图书在版编目(CIP)数据

中国鱼类图鉴 / 李林春编著. —太原: 山西科学技术出版社, 2015.2

ISBN 978-7-5377-5025-7

I. ①中… II. ①李… III. ①鱼类—中国—图集 IV. ①Q959.4-64

中国版本图书馆 CIP 数据核字 (2015) 第 026149 号



中国鱼类图鉴

出版人: 张金柱
作者: 李林春
出版策划: 张金柱
责任编辑: 黄 聪
图文编辑: 孙 洋
美术编辑: 罗小玲
责任发行: 阎文凯
版式设计: 孙阳阳
封面设计: 垠 子

出版发行: 山西出版传媒集团·山西科学技术出版社
地址: 太原市建设南路21号 邮编: 030012

编辑部电话: 0351-4922134 0351-4922061

发行电话: 0351-4922121

经 销: 各地新华书店

印 刷: 北京艺堂印刷有限公司

网 址: www.sxkxjscbs.com

微 信: sxkjcbbs

开 本: 710mm×1000mm 1/16 印张: 20
字 数: 482千字
版 次: 2015年4月第1版 2015年4月北京第1次印刷

书 号: ISBN 978-7-5377-5025-7

定 价: 88.00元

本社常年法律顾问: 王葆柯

如发现印、装质量问题, 影响阅读, 请与印刷厂联系调换。

前言 >>



从神秘莫测的史前生物到飞翔的鸟类，从鱼到虫，从田间地头不起眼的野花野草到美丽炫目的观赏花卉，有阳光雨露的地方就有植被和动物的繁衍及发展，它们创造着自然规律的发展变化，不断地改变着自然生态，将一个异彩纷呈、丰富多彩的大自然呈现在我们面前。本套丛书多角度展现了中国美丽的生物大世界，也展现了中国人运用智慧，利用自然，保护自然以及对大自然的深厚情感。

“中国之美·自然生态图鉴”丛书，包括《中国昆虫图鉴》《中国鱼类图鉴》《中国野菜图鉴》《中国野花图鉴》《中国观赏花卉图鉴》《中国恐龙图鉴》《中国鸟类图鉴》《中国蝴蝶与蛾类图鉴》《中国田野作物图鉴》《中国古动物化石图鉴》，共计10本，是国内首部大型辞典型自然科普图鉴，呈现了中国生命科学的研究新成果，是很有价值的生物工具书。

本套丛书由资深植物学、昆虫学、鱼类学、恐龙专家亲自撰稿，娓娓道来，科学权威。对于专业生物学家来说，研究大自然是他们一生的追求。对于普通人来说，自然的秘密更多地和青春、情感、记忆联系在一起，是一种情怀，是年少时笼中蝈蝈的鸣叫，是追捕蝴蝶的童真，是天空中鸟儿掠过的身影，是稻谷成熟的喜悦，也是“子非鱼，焉知鱼之乐”的辩论和思考，是人情的味道。这些味道，已经在中国人辛勤劳动和积累经验的时光中与丰富的情感混在一起，形成了中国人的生活态度和文化意象，如对土地的眷恋，对故乡的思念等。

本套丛书邀请了国内著名的写实插画团队绘制生物图片，栩栩如生，呼之欲出，可以直接让你叫出它们的名字。科技绘画为人类拓展着对生物的认识和反映，那艺术视觉的张力、记述场景的再现、融合着水土木的生态环境——反映着融合的生命力。艺术家们唯物辩证地认识生物世界，更有利于人类改造自然环境和创造生命力的发展空间。

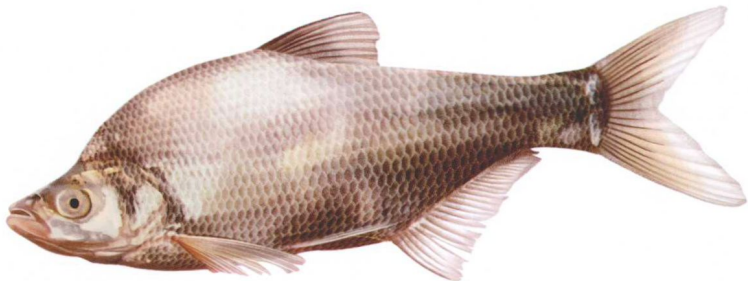
目录

• Contents •



1 硬骨鱼类

- | | | | | | |
|----|--------|----|--------|----|------|
| 2 | 中华鲟 | 17 | 大麻哈鱼 | 29 | 铜鱼 |
| 2 | 长江鲟 | 18 | 驼背大麻哈鱼 | 29 | 圆口铜鱼 |
| 3 | 施氏鲟 | 18 | 花羔红点鲑 | 30 | 吻鲟 |
| 3 | 库页岛鲟 | 19 | 细鳞鱼 | 30 | 圆筒吻鲟 |
| 4 | 裸腹鲟 | 19 | 哲罗鲑 | 31 | 似鲟 |
| 4 | 白鲟 | 20 | 马口鱼 | 31 | 棒花鱼 |
| 5 | 短颌鲚 | 20 | 唐鱼 | 32 | 长蛇鲟 |
| 5 | 刀鲚 | 21 | 宽鳍鱲 | 32 | 蛇鲟 |
| 6 | 鳊鱼 | 21 | 中华鲂 | 33 | 光唇蛇鲟 |
| 6 | 长颌棱鲢 | 22 | 高体鲂 | 33 | 湘江鳅鲟 |
| 7 | 黄鲫 | 22 | 彩石鲂 | 34 | 异螺鳅鲟 |
| 7 | 凤鲚 | 23 | 大鳍刺鲂 | 34 | 青鱼 |
| 8 | 七丝鲚 | 23 | 寡鳞刺鲂 | 35 | 草鱼 |
| 8 | 远东拟沙丁鱼 | 24 | 花鲢 | 35 | 鲸 |
| 9 | 青鳞鱼 | 24 | 长吻鲢 | 36 | 鳃 |
| 9 | 鲢鱼 | 25 | 似刺鳊鲟 | 36 | 鳊 |
| 10 | 花鲢 | 25 | 似鲢 | 37 | 赤眼鲮 |
| 10 | 鲱 | 26 | 麦穗鱼 | 37 | 似鲛 |
| 11 | 斑鲢 | 26 | 长麦穗鱼 | 38 | 餐 |
| 11 | 鳙鱼 | 27 | 华鳊 | 38 | 油餐 |
| 12 | 宝刀鱼 | 27 | 小鳊 | 39 | 长春鳊 |
| 12 | 银鱼 | 28 | 黑鳍鳊 | 39 | 红鳍鲌 |
| 13 | 大银鱼 | 28 | 银色颌须鲟 | 40 | 银飘鱼 |
| 13 | 白肌银鱼 | | | | |
| 14 | 北极茴鱼 | | | | |
| 14 | 香鱼 | | | | |
| 15 | 黑斑狗鱼 | | | | |
| 15 | 长蛇鲭 | | | | |
| 16 | 长条蛇鲭 | | | | |
| 16 | 杂斑狗母鱼 | | | | |
| 17 | 马苏大麻哈鱼 | | | | |



40 寡鳞飘鱼
 41 三角鲂
 41 团头鲂
 42 长体鲂
 42 蒙古红鲃
 43 翘嘴红鲃
 43 青梢红鲃
 44 拟尖头红鲃
 44 短臀近红鲃
 45 黑尾近红鲃
 45 高体近红鲃
 46 黄尾鲴
 46 银鲴
 47 细鳞斜颌鲴
 47 圆吻鲴
 48 逆鱼
 48 鲢
 49 鳙
 49 鲈鲤
 50 带半刺厚唇鱼
 50 白甲鱼
 51 四川白甲鱼
 51 小口白甲鱼
 52 稀有白甲鱼
 52 瓣结鱼
 53 齐口裂腹鱼
 53 重口裂腹鱼
 54 华鲮
 54 湘华鲮
 55 泉水鱼
 55 岩原鲤
 56 鲤
 56 鲫
 57 金线鲃
 57 丽色低线鱮



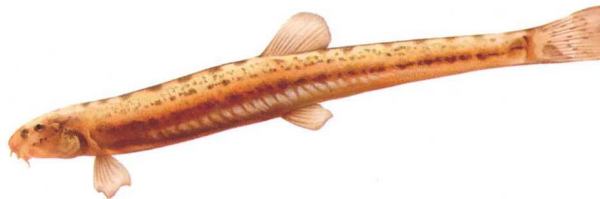
58 棱似鲃
 58 罗碧鱼
 59 台细鳊
 59 海南华鳊
 60 鳊鱼白鱼
 60 伍氏半餐
 61 南方拟餐
 61 海南似鲚
 62 大眼红鲃
 62 海南红鲃
 63 广东鲂
 63 大刺鲮
 64 点纹银鲃
 64 暗斑银鲃
 65 桂林似鲃
 65 福建小鳊鲃
 66 南方长须鳊鲃
 66 大鳞四须鲃
 67 云南四须鲃
 67 倒刺鲃
 68 光倒刺鲃
 68 抚仙金线鲃
 69 刺鲃
 69 中华倒刺鲃
 70 花鲈鲤
 70 似鳊
 71 长臀鲃
 71 细尾长臀鲃
 72 长鳍光唇鱼
 72 虹彩光唇鱼
 73 粗须铲颌鱼
 73 台湾铲颌鱼
 74 细尾铲颌鱼
 74 南方白甲鱼
 75 桂华鲮
 75 伍氏盆唇华鲮
 76 舌唇鱼
 76 纹唇鱼
 77 鲮
 77 卷口鱼
 78 大眼卷口鱼
 78 直口鲮
 79 异华鲮
 79 东方墨头鱼
 80 光唇裂腹鱼
 80 四川裂腹鱼
 81 厚唇裂腹鱼
 81 小裂腹鱼
 82 灰裂腹鱼
 82 裸腹重唇鱼
 83 中甸重唇鱼
 83 厚唇裸重唇鱼
 84 全裸裸重唇鱼
 84 松潘裸鲤



85 花斑裸鲤
 85 黄河裸裂尻鱼
 86 软刺裸裂尻鱼
 86 骨唇黄河鱼
 87 扁咽齿鱼
 87 乌原鲤
 88 三角鲤
 88 尖鳍鲤
 89 春鲤
 89 大头鲤
 90 洱海大头鲤
 90 须鲫
 91 半线鲮
 91 缺须鲮
 92 滇西低线鱮
 92 斑尾低线鱮
 93 异鲷
 93 中华细鲫
 94 稀有鮡鲫
 94 丁鲃
 95 东方欧鳊
 95 湖拟鲤
 96 真鲃
 96 尖头鲃
 97 洛氏鲃
 97 吐鲁番鲃
 98 东北雅罗鱼

98 贝加尔湖雅罗鱼
 99 滩头雅罗鱼
 99 珠星雅罗鱼
 100 赤梢鱼
 100 彩副橘
 101 保山四须鲃
 101 墨脱四须鲃
 102 太平四须鲃
 102 后鳍四须鲃
 103 鲴形四须鲃
 103 月斑长臀鲃
 104 大鳞结鱼
 104 墨脱华鲮
 105 宽头华鲮
 105 云南华鲮
 106 彩花穗唇鲃
 106 桥街墨头鱼
 107 西藏墨头鱼
 107 条纹墨头鱼
 108 刺鮡
 108 条纹似白鮡
 109 东北黑鳍鱈
 109 图们江中鮡
 110 凌源鮡
 110 黄河鮡
 111 犬首鮡
 111 大头鮡

112 尖鳍鮡
 112 棒花鮡
 113 细体鮡
 113 兴凯银鮡
 114 辽宁棒花鱼
 114 软刺裂腹鱼
 115 保山裂腹鱼
 115 伊犁裂腹鱼
 116 塔里木裂腹鱼
 116 扁吻鱼
 117 斑重唇鱼
 117 新疆裸重唇鱼
 118 唇鱼
 118 青海湖裸鲤
 119 黑鲫
 119 银鲫
 120 胭脂鱼
 120 薄鳅
 121 长薄鳅
 121 红唇薄鳅
 122 中华花鳅
 122 大斑花鳅
 123 黑龙江花鳅
 123 北方花鳅
 124 沙花鳅
 124 花斑副沙鳅
 125 突吻沙鳅
 125 壮体沙鳅



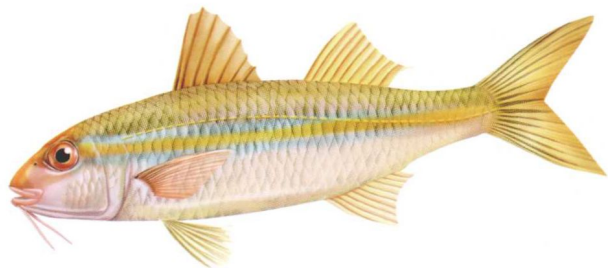
126 泥鳅
 126 大鳞副泥鳅
 127 黑龙江泥鳅
 127 小眼须鳅
 128 穗唇须鳅
 128 北方须鳅
 129 南方条鳅
 129 多鳞条鳅
 130 美斑条鳅
 130 密纹条鳅
 131 多纹条鳅
 131 盈江条鳅
 132 孟定新条鳅
 132 岷县高原鳅
 133 粗壮高原鳅
 133 东方高原鳅
 134 黑背高原鳅
 134 硬刺高原鳅
 135 拟硬刺高原鳅
 135 新疆高原鳅
 136 长身高原鳅
 136 似鲢高原鳅
 137 黄河高原鳅
 137 斯氏高原鳅
 138 修长高原鳅
 138 叶尔羌高原鳅
 139 河西叶尔羌高原鳅
 139 小体高原鳅
 140 北鳅
 140 平头岭鳅
 141 缅甸鳞头鳅
 141 鳞头鳅
 142 峨嵋后平鳅
 142 拟平鳅
 143 斑纹缨口鳅



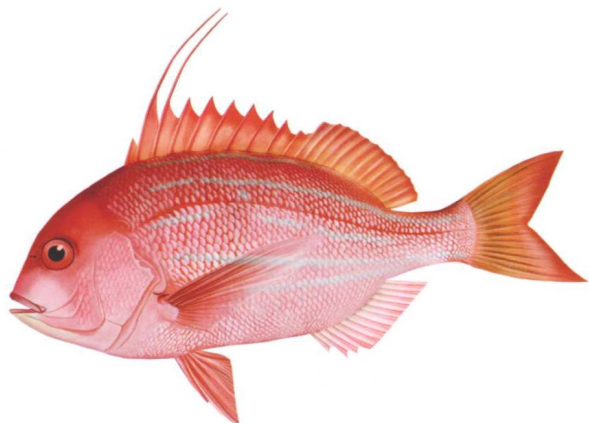
143 浙江原缨口鳅
 144 四川华吸鳅
 144 中原原吸鳅
 145 方氏拟腹吸鳅
 145 爬岩鳅
 146 大鳍鳅
 146 黄颡鱼
 147 光泽黄颡鱼
 147 钝吻鲢
 148 岔尾黄颡鱼
 148 江黄颡鱼
 149 粗唇鲢
 149 长吻鲢
 150 细体鲢
 150 短尾鲢
 151 切尾鲢
 151 白边鲢
 152 长臀鲢
 152 海南长臀鲢
 153 石爬鲃
 153 穴形纹胸鲃
 154 福建纹胸鲃
 154 美丽纹胸鲃
 155 间棘纹胸鲃

155 扎那纹胸鲃
 156 大斑纹胸鲃
 156 四斑纹胸鲃
 157 亮背纹胸鲃
 157 长尾纹胸鲃
 158 黄斑褶鲃
 158 鲃
 159 中华纹胸鲃
 159 兰州鲃
 160 越鲃
 160 欧洲六须鲃
 161 鲃
 161 南方大口鲃
 162 胡鲃
 162 长臀刀鲃
 163 拟缘鲃
 163 白缘鲃
 164 海鲃
 164 斑鲃
 165 条纹鲃
 165 乌苏里拟鲃
 166 暗色东方鲃
 166 条纹东方鲃
 167 虫纹东方鲃

167	星点东方鲀	181	红鲷	195	云斑海猪鱼
168	弓斑东方鲀	182	木叶蝶	196	青干金枪鱼
168	棕斑腹刺鲀	182	石蝶	196	圆鲈
169	密斑刺鲀	183	钝鲀吻黄盖蝶	197	白卜鲷
169	九斑刺鲀	183	高眼蝶	197	大眼金枪鱼
170	尖鼻箱鲀	184	宽体舌鲷	198	四指马鲛
170	粒突箱鲀	184	窄体舌鲷	198	斑条鲟
171	米斑箱鲀	185	三线舌鲷	199	长鳍鲈
171	驼背三棱箱鲀	185	带纹条鲷	199	多鳞鲈
172	绿鳍马面鲀	186	褐牙鲆	200	鲈鱼
172	黄鳍马面鲀	186	花鲆	200	羽鳃鲈
173	叉斑锉鳞鲀	187	毛躄鱼	201	蓝点马鲛
173	布氏三刺鲀	187	黄鲛	201	鲆
174	大泷六线鱼	188	鲷	202	鲷鱼
174	松江鲈	188	赤眼梭鲷	202	白鲈
175	图们杜父鱼	189	鲛	203	乌鲈
175	阿尔泰杜父鱼	189	棱鲛	203	刺鲈
176	褐菖鲈	190	大鳞鲛	204	银鲈
176	翱翔蓑鲈	190	军曹鱼	204	印度无齿鲈
177	触须蓑鲈	191	银方头鱼	205	斑点鸡笼鲈
177	黑鲈	191	日本单鳍鱼	205	条纹鸡笼鲈
178	许氏平鲈	192	单带绯鲤	206	长吻丝鲈
178	毒鲈	192	黑斑副绯鲤	206	沟鲈
179	鬼鲈	193	条尾绯鲤	207	白舌尾甲鲈
179	虎鲈	193	黄带绯鲤	207	六带鲈
180	短鳍红娘鱼	194	二带副绯鲤	208	蓝圆鲈
180	绿鳍鱼	194	三带副绯鲤	208	竹荚鱼
181	鲷鱼	195	金带拟羊鱼	209	黄条鲈
				209	海鲈
				210	金鲈
				210	鲈
				211	黄斑鲈
				211	小牙鲈
				212	钝头鹦嘴鱼
				212	灰鹦嘴鱼



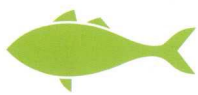
213 点篮子鱼
 213 莹斑篮子鱼
 214 爪哇篮子鱼
 214 狐篮子鱼
 215 带篮子鱼
 215 刺篮子鱼
 216 六齿金线鱼
 216 金线鱼
 217 金带齿颌鲷
 217 金钱鱼
 218 松球鱼
 218 黑线银鲛
 219 白氏银汉鱼
 219 遮目鱼
 220 少女鱼
 220 副蝴蝶鱼
 221 朴蝴蝶鱼
 221 马夫鱼
 222 镰鱼
 222 眼镜鱼
 223 细刺鱼
 223 长吻鼻鱼
 224 横带刺尾鱼
 224 栉齿刺尾鱼
 225 高鳍刺尾鱼
 225 橙斑刺尾鱼
 226 灰额刺尾鱼
 226 彩带刺尾鱼
 227 高菱鲷
 227 灰裸顶鲷
 228 黄鲷
 228 真鲷
 229 四长棘鲷
 229 黑鲷
 230 二长棘鲷



230 黄鳍鲷
 231 大眼鲷
 231 短尾大眼鲷
 232 黑鳍大眼鲷
 232 斑鳍大眼鲷
 233 紫红笛鲷
 233 红笛鲷
 234 金带笛鲷
 234 四带笛鲷
 235 五带笛鲷
 235 金焰笛鲷
 236 千年笛鲷
 236 斜鳞鲷
 237 金带梅鲷
 237 褐梅鲷
 238 黄背梅鲷
 238 红鳍裸颊鲷
 239 星斑裸颊鲷
 239 杂色裸颊鲷
 240 细条天竺鱼
 240 二带双锯鱼
 241 白条双锯鱼
 241 三斑宅泥鱼
 242 叉尾鲷
 242 黄笛鲷
 243 横带髭鲷
 243 花尾胡椒鲷
 244 四带胡椒鲷
 244 胡椒鲷
 245 大斑石鲈
 245 单斑石鲈
 246 云纹石斑鱼
 246 青石斑鱼
 247 赤点石斑鱼
 247 宝石石斑鱼
 248 六带石斑鱼
 248 巨石斑鱼
 249 蜂巢石斑鱼
 249 小牙石斑鱼
 250 褐点石斑鱼
 250 纵带石斑鱼
 251 圆尾斗鱼
 251 叉尾斗鱼
 252 攀鲈
 252 丝足鲈
 253 五棘银鲈
 253 长棘银鲈
 254 河鲈
 254 梭鲈
 255 线纹鱼

- | | | | | | |
|-----|--------|-----|--------|------------|-------------|
| 255 | 鳅 | 273 | 龙头鱼 | 290 | 日本姬鱼 |
| 256 | 白头鳅 | 274 | 带鱼 | 291 | 食蚊鱼 |
| 256 | 大眼鳅 | 274 | 小带鱼 | 291 | 青鳉 |
| 257 | 长体鳅 | 275 | 长绵鲷 | 291 | 江鲢 |
| 257 | 暗鳅 | 275 | 方氏云鲷 | 292 | 大头鲢 |
| 258 | 斑鳅 | 276 | 克氏棘赤刀鱼 | | |
| 258 | 红九棘鲈 | 276 | 印度棘赤刀鱼 | 293 | 软骨鱼类 |
| 259 | 侧牙鲈 | 277 | 狼牙鰕虎鱼 | 294 | 狭纹虎鲨 |
| 259 | 中国花鲈 | 277 | 玉筋鱼 | 294 | 长吻角鲨 |
| 260 | 鲈 | 278 | 鲷鱼 | 295 | 鲸鲨 |
| 260 | 斑鳢 | 278 | 黄鳢 | 295 | 扁头哈那鲨 |
| 261 | 月鳢 | 279 | 鳢 | 296 | 噬人鲨 |
| 261 | 乌鳢 | 279 | 花鳢 | 296 | 路氏双髻鲨 |
| 262 | 日本腾 | 280 | 黑点裸胸鳝 | 297 | 吻沟双髻鲨 |
| 262 | 沙鳢 | 280 | 网纹裸胸鳝 | 297 | 日本须鲨 |
| 263 | 黄魮 | 281 | 海鳗 | 298 | 黑印真鲨 |
| 263 | 尖头塘鳢 | 281 | 鹤海鳗 | 298 | 色拉真鲨 |
| 264 | 乌塘鳢 | 282 | 条纹蛇鳝 | 299 | 皱唇鲨 |
| 264 | 葛氏鲈塘鳢 | 282 | 星康吉鳗 | 299 | 白斑星鲨 |
| 265 | 栉鰕虎鱼 | 283 | 大刺鲛 | 300 | 灰星鲨 |
| 265 | 斑纹舌鰕虎鱼 | 283 | 刺鲛 | 300 | 黑斑双鳍电鳐 |
| 266 | 波氏栉鰕虎鱼 | 284 | 鳞烟管鱼 | 301 | 丁氏双鳍电鳐 |
| 266 | 条纹狭鰕虎鱼 | 284 | 中华多刺鱼 | 301 | 颗粒犁头鳐 |
| 267 | 黄鳍刺鰕虎鱼 | 285 | 真燕鳐 | 302 | 中国团扇鳐 |
| 267 | 弹涂鱼 | 285 | 花鳍燕鳐 | 302 | 美鳐 |
| 268 | 大弹涂鱼 | 286 | 斑鳍燕鳐 | 303 | 光魮 |
| 268 | 大海鲢 | 286 | 黄斑燕鳐 | 303 | 花点魮 |
| 269 | 短鳍鲛 | 287 | 少鳞燕鳐 | 304 | 无斑鹞鲛 |
| 269 | 绯鲛 | 287 | 黑背圆颌针鱼 | 304 | 聂氏无刺鲛 |
| 270 | 黄姑鱼 | 288 | 大圆颌针鱼 | | |
| 270 | 白姑鱼 | 288 | 日本魮 | 305 | 内容索引 |
| 271 | 皮氏叫姑鱼 | 289 | 尖海龙 | | |
| 271 | 黑鳃梅童鱼 | 289 | 日本海马 | | |
| 272 | 大黄鱼 | 290 | 日本海鲂 | | |
| 272 | 小黄鱼 | | | | |
| 273 | 鳊鱼 | | | | |





Osteichthyes

硬骨鱼类





中华鲟

Acipenser sinensis (Gray)

· **形态特征** 体纺锤形，腹部平直，尾部细长。吻尖，稍上翘，口小而能伸缩，上下唇具有角质乳突。须两对，位于吻的腹面，排成一横排。鳃孔大。鳃弓肥厚，鳃耙较稀，似棒型。体上覆有5行纵行骨板。背鳍前骨板一般为12~14块。幼体骨板之间的皮肤光滑，成体较粗糙。头部皮肤布有梅花状的感觉器—陷器。歪尾。肠内有7~8个螺旋瓣。头部和身体背部青灰色或灰褐色，腹部为白色，各鳍灰色。

· **生态习性** 个体大，“千斤腊子，万斤

象”的谚语，腊子即指中华鲟。为洄游性鱼类，栖息于大江河及近海底层。秋季上溯至江河上游水流湍急、底为砾石的江段繁殖，产卵场分布在金沙江下游和川江上段，产卵期在10月上旬至11月上旬，卵为粘性。为生长迅速的大型鱼类，一般成熟雄鱼重40kg以上，雌鱼重120kg以上。幼鲟主食各类底栖动物，成鱼食昆虫幼虫、硅藻及腐殖质。

· **利用价值** 鱼卵可加工成鱼子酱，是一种佳肴；鳔和脊索可制作鱼胶。国家一级保护动物。



地方名：鳊鱼、腊子。

鲟科：Acipenseridae

分布：分布于各大江河，以长江出产较多。

长江鲟

Acipenser dabryanus (Duméri)

· **形态特征** 各行骨板间的皮肤遍布颗粒状细小突起，极为粗糙，头背面在幼体具有明显的小刺。背鳍前有10~12块骨板。鳃耙33~54枚。

· **生态习性** 为淡水定居性鱼类，栖息于长江上游水流较急、石质河底的水流中。主食底栖无脊

椎动物，达到性成熟的个体。

· **利用价值** 鱼卵可加工成鱼子酱，鳔和脊索能制作鱼胶。可在上游建立人工繁育场培养幼鱼放流，并可作为大型水库的放养对象。国家一级保护动物。



地方名：鲟鱼、沙腊子。

鲟科：Acipenseridae

分布：分布于长江上游。

施氏鲟

Acipenser schrenckii (Brandt)

• **形态特征** 吻端至口部中线上约有7个瓣状突起。口下位，口前具圆柱形吻须两对。下唇完整，不中断。鳃膜与峡部相连。体具5列骨板，背鳍条少于40枚，尾歪形。肠管具螺旋瓣。

• **生态习性** 终身生活在淡水水域，栖息于沙砾底质河道宽阔的河段。每年5月末至9月初为产卵期，产卵场在水流较



地方名：七粒浮子。

分布：分布于黑龙江水系。

鲟科：Acipenseridae

急、水深2~3m的砾石底区域。幼小个体主要以底栖动物为食，成鱼还捕食小型鱼类。

• **利用价值** 食用。珍贵经济鱼类之一，鲟鱼卵可加工成鲜美的鱼子酱；鳔和脊索可制作鱼胶。近年来，由于人为的影响使其资源锐减，现已进行人工繁殖并实施放流。

库页岛鲟

Acipenser medirostris (Avres)

• **形态特征** 吻须较长，后伸接近上颌。第一鳃弓鳃耙少于30枚。体侧骨板22~36枚。

• **生态习性** 大型肉食性鱼类，主要在海中生活，每年秋季溯河产卵，产卵场选择沙砾底质河



地方名：鲟鱼、鲟鲤鱼。

分布：分布于太平洋亚洲沿岸和美洲沿岸，中国见于图们江水系。

鲟科：Acipenseridae

段，怀卵量80万~240万粒，卵径约3mm。幼鱼以底栖昆虫及小型鱼类为食。

• **利用价值** 经济意义和施氏鲟相近，但在中国仅为偶见种类。



裸腹鲟

Acipenser nudiventris (Lovetzky)

• **形态特征** 体长筒状，向后渐尖细。头大，体侧骨板多于58枚。吻突出，稍平扁，眼小，口腹位，吻腹面有4条须，距口近，鳃孔大，鳃耙宽扁。鳃盖膜与峡部相连。背鳍一个，后位，腹鳍腹位，伸过肛门而不达背鳍起点下方。歪

尾。体背侧灰褐色，腹侧银白色。

• **生态习性** 大型底层洄游性鱼类，长可达2m，生命的大部分时间在海岸区度过。12~14年性成熟，5~6月份产卵，不是每年繁殖。肉食性，幼鱼是以昆虫幼虫为食，成年个体以软体动物和鱼类为食。

• **利用价值** 食用。肉和卵均为珍品。



地方名：鲟鳇鱼。

鲟科：Acipenseridae

分布：原产黑海、里海及咸海流域，苏联在1933~1934年将其引入巴尔喀什湖，现已进入中国伊犁河水系。

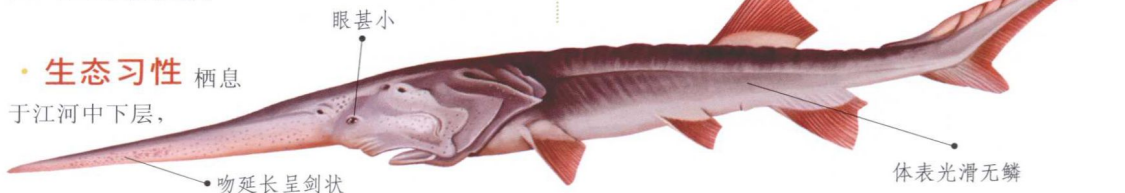
白鲟

Psephurus gladius (Martens)

• **形态特征** 体延长，头部特长，占体长的1/3，以上布有梅花状的感觉器—陷器。吻延长，呈剑状，其腹面具短须一对。眼甚小。口大，下位，弧形，上下颌均具细齿。鳃孔大。鳃膜后缘尖。体表光滑无鳞。

有时进入大型湖泊。健游，性凶猛，主食鱼类，也食虾、蟹等。春季在长江上游产卵。生长迅速，个体特大，“千斤腊子，万斤象”之“象”即指白鲟。

• **利用价值** 是著名的珍稀鱼类，为中国所独有，肉味鲜腴，且富含脂肪和高蛋白，营养丰富，历来被视为食用珍品。在学术上也具有重要意义。国家一级保护动物。



• **生态习性** 栖息

于江河中下层，

吻延长呈剑状

体表光滑无鳞

地方名：象鱼、象鼻鱼、箭鱼、柱鲟鳇、琵琶鱼。

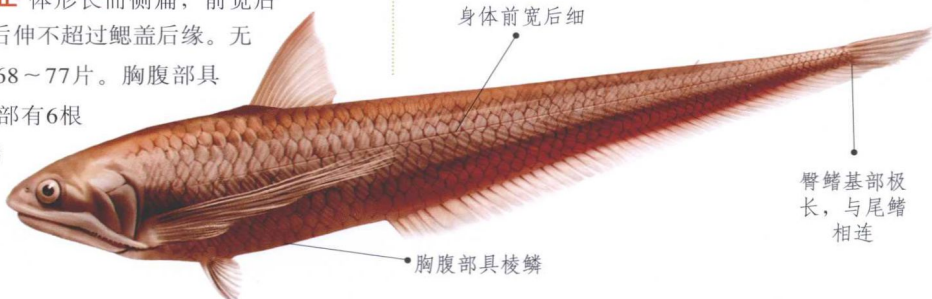
白鲟科：Polydontidae

分布：分布于长江、钱塘江。

短颌鲚

Coilia brachygnathus (Kreyenberg et Pappenheim)

• **形态特征** 体形长而侧扁，前宽后渐细。上颌骨后伸不超过鳃盖后缘。无侧线，纵列鳞68~77片。胸腹部具棱鳞。胸鳍上部有6根游离的丝状鳍条。臀鳍基部极长，与尾鳍相连。



• **生态习性** 为纯淡水生活的种类，栖息于江河中下游和湖泊中。食水生无脊椎动物。生殖季节在5月中旬到6月中旬。

• **利用价值** 肉味鲜美，鲜食、淡干均佳，经济价值高。

地方名：毛花鱼。

鳊科：Engraulidae

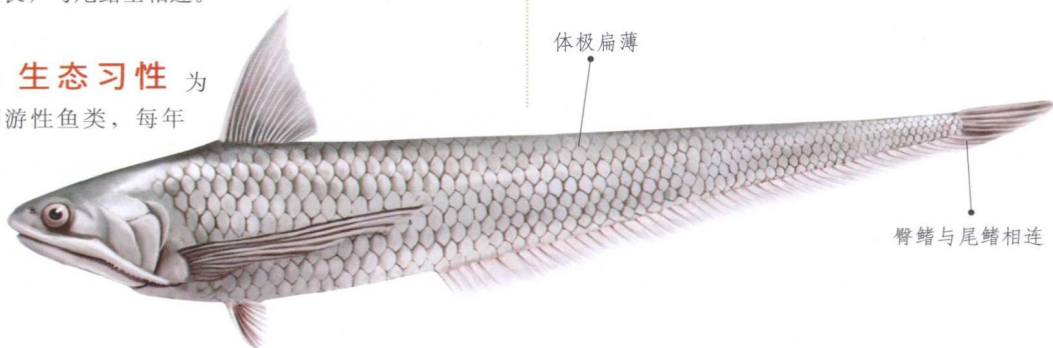
分布：分布于长江中下游及其附属水体。

刀鲚

Coilia ectenes (Jordan et Seal)

• **形态特征** 体极扁薄。背部较平直。上颌骨后伸至胸部。无侧线，纵列鳞74~83片。胸腹部具棱鳞。胸鳍前6根鳍条游离呈丝状。臀鳍基部极长，与尾鳍基相连。

• **生态习性** 为洄游性鱼类，每年



2~3月份由海进入江河行生殖洄游。在干支流或湖泊的缓流区产卵。卵粒具油球，受精后漂浮于水体上层孵化发育。幼鱼以浮游动物为食，肥育至秋后或翌年入海。成鱼食小鱼虾。体小型，但在同属中其个体最大，大者长达40cm，重280g。

• **利用价值** 食用，为长江下游地区主要经济鱼类之一，经济价值高。

地方名：刀鱼、毛花鱼。

鳊科：Engraulidae

分布：分布于长江中下游及附属水体。



鳀鱼

Engraulis japonicus (Temminck et Schlegel)

• **形态特征** 体型细长而稍侧扁，腹部近圆形，体被圆鳞。无侧线。眼大，被有薄的脂眼睑。口大，下位。吻钝圆，上颌长于下颌。上下颌及基舌骨均具细牙。体上部灰黑色，侧上方微绿色，两侧下部及腹面银白色。尾鳍叉形。

• **生态习性** 温水性中上层鱼类，集群性，喜栖于水色澄清的浅海，趋光性较强，主要摄食小型甲壳动物。有时摄食端足类和等足类等。产卵鱼群体长为75~140mm，体重5~20g，产卵期为6~7月。

• **利用价值** 食用，鲜售或制成咸干品外，亦可制成鱼粉，“海鱼延”即为幼鳀鱼加工的咸干品。



地方名：离水烂、海鱼延。

鳀科：Engraulidae

分布：分布于北太平洋西部。中国分布于东海、黄海和渤海。

长颌棱鳀

Thrissa setirostris (Broussonet)

• **形态特征** 体侧扁。口窄小，口裂短，上颌骨特别延长，后端超过腹鳍可达到肛门。体侧和腹部银白色，体背缘青绿色。体被薄圆鳞，极易脱落。腹部具棱鳞25~28个。

• **生态习性** 暖水性小型鱼，体长100~150mm。栖息于浅海或河口一带。为中国广东沿海一带习见种。

• **利用价值** 体薄肉少，通常晒成鱼干食用。



地方名：突鼻仔、含西。

鳀科：Engraulidae

分布：分布于印度洋和太平洋。中国分布于南海和东海。