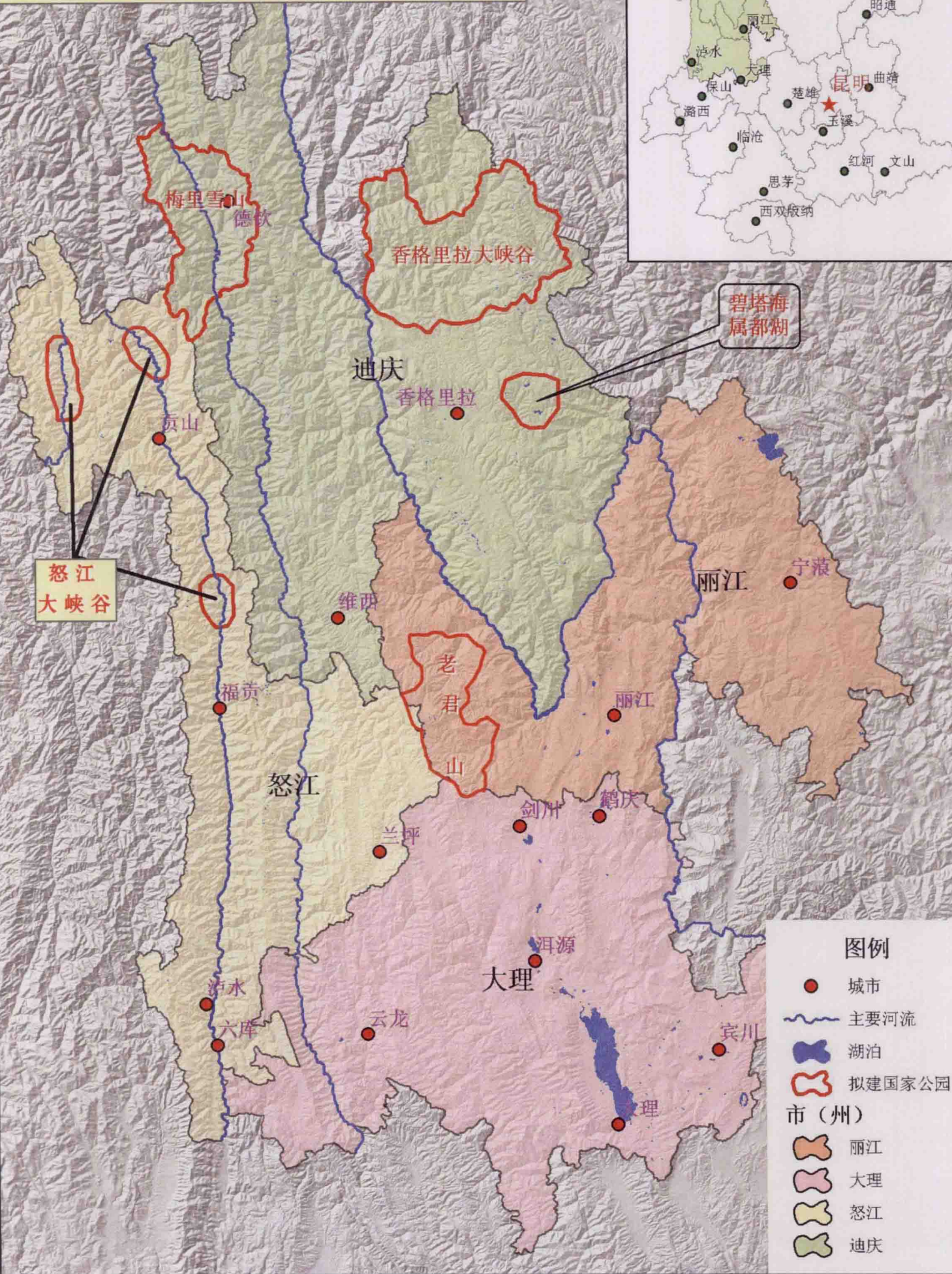
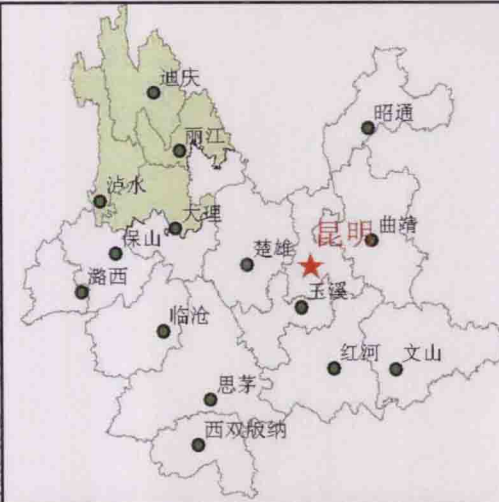


滇西北国家公园建设与产业 发展的相互关系研究

云南省人民政府研究室
美国大自然保护协会中国部
西南林学院生态旅游学院

2006年6月

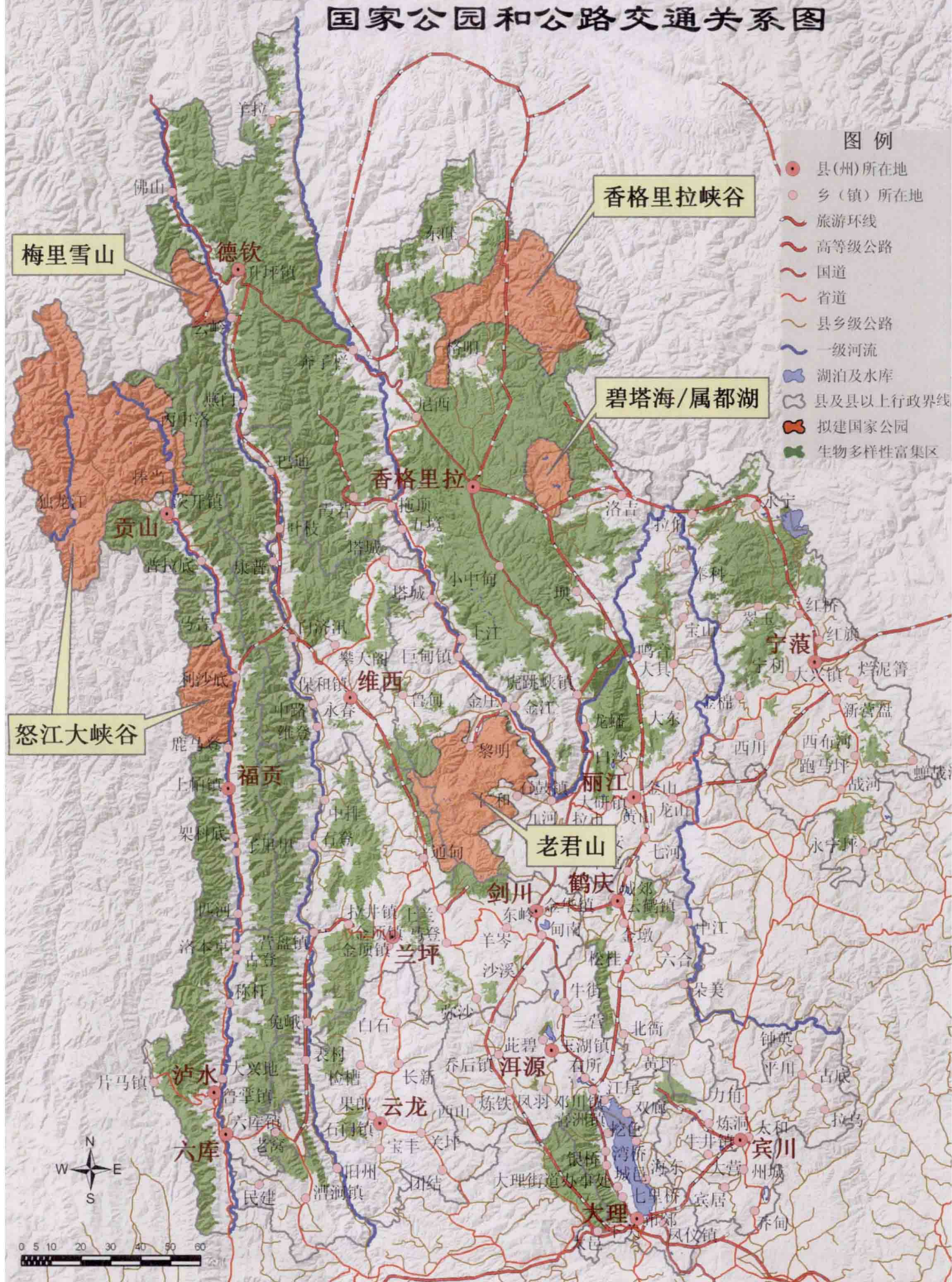
滇西北拟建国家公园示意图



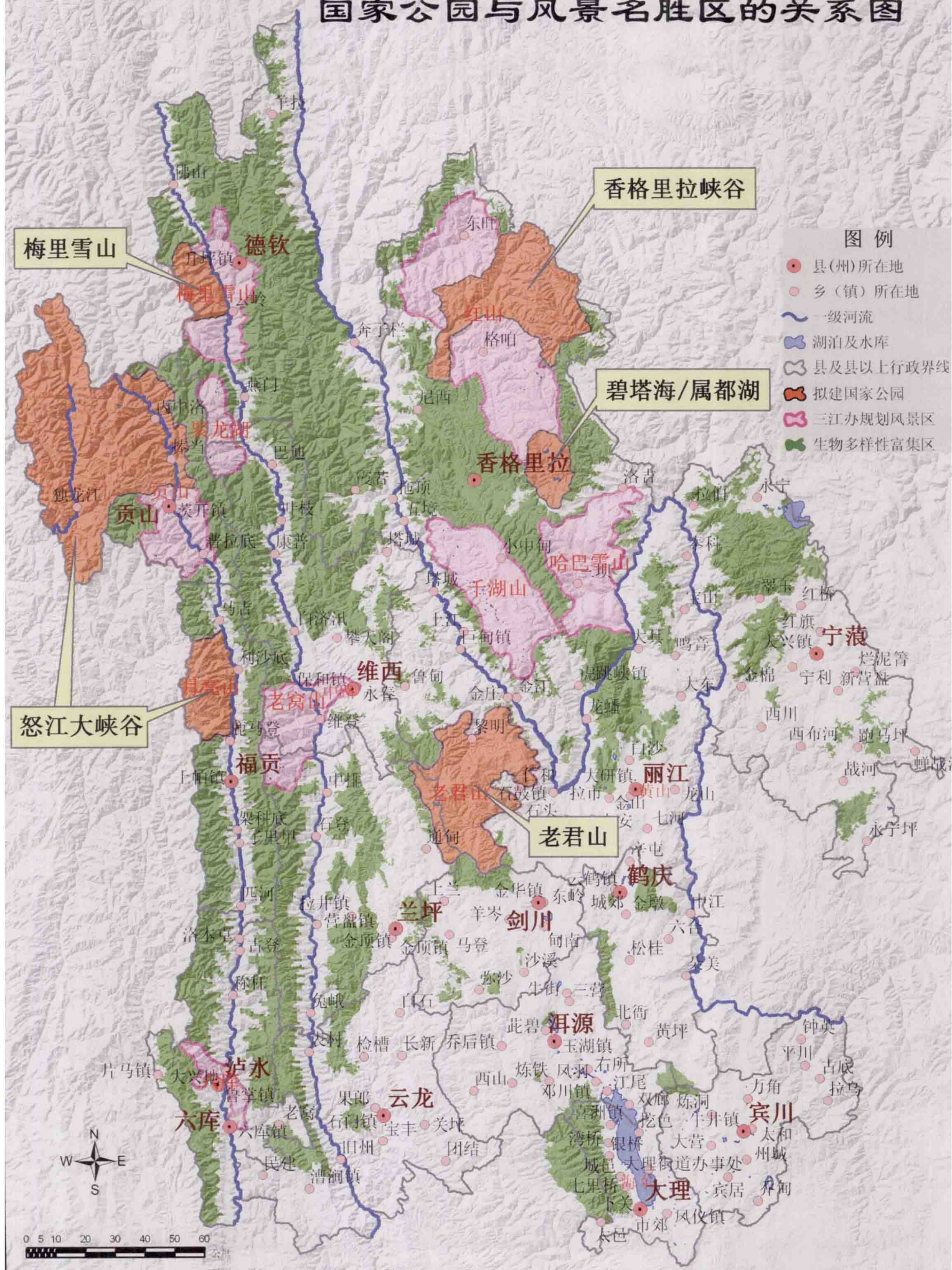
图例

- 城市
- 主要河流
- 湖泊
- 拟建国家公园
- 市(州)
- 丽江
- 大理
- 怒江
- 迪庆

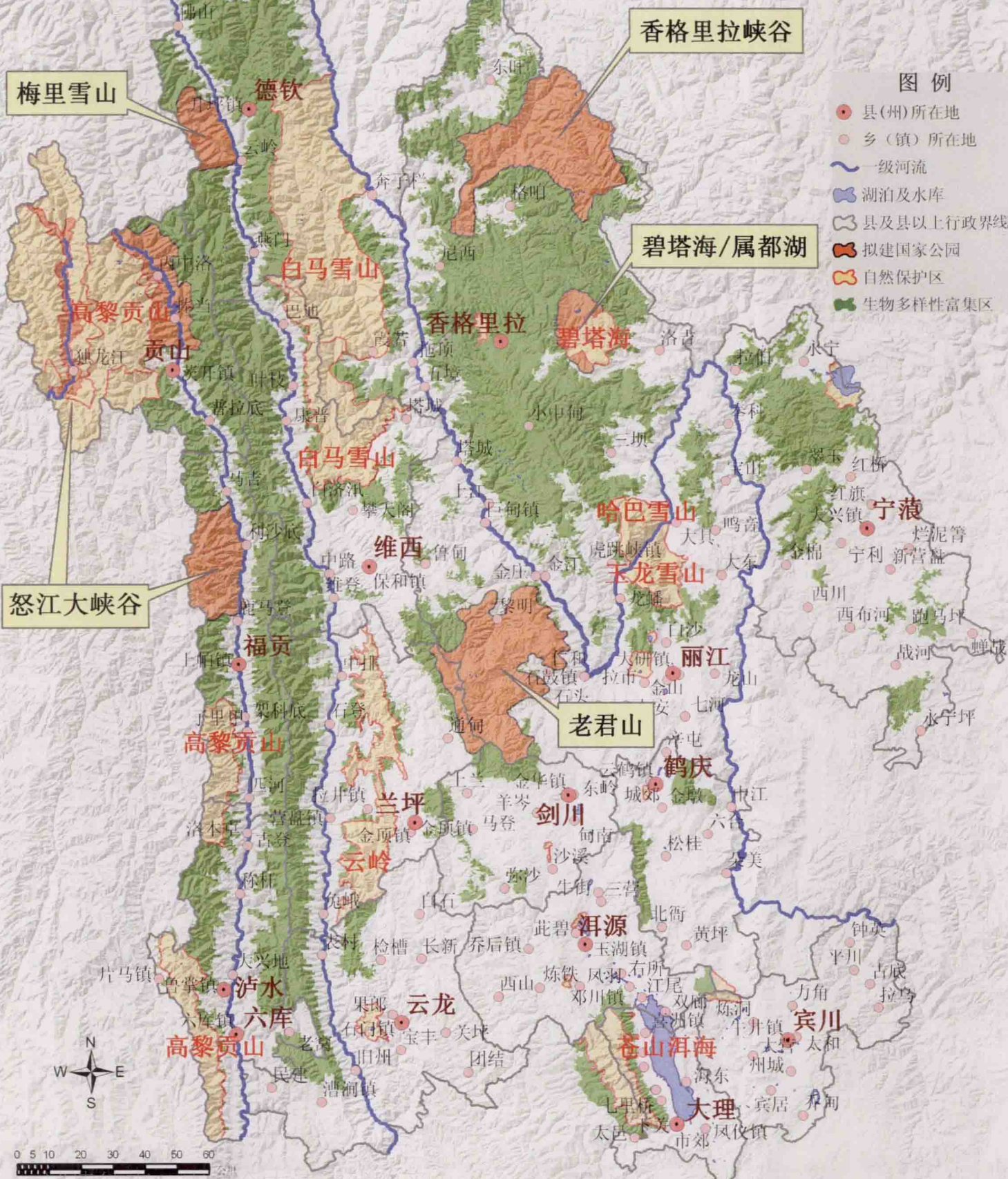
国家公园和公路交通关系图



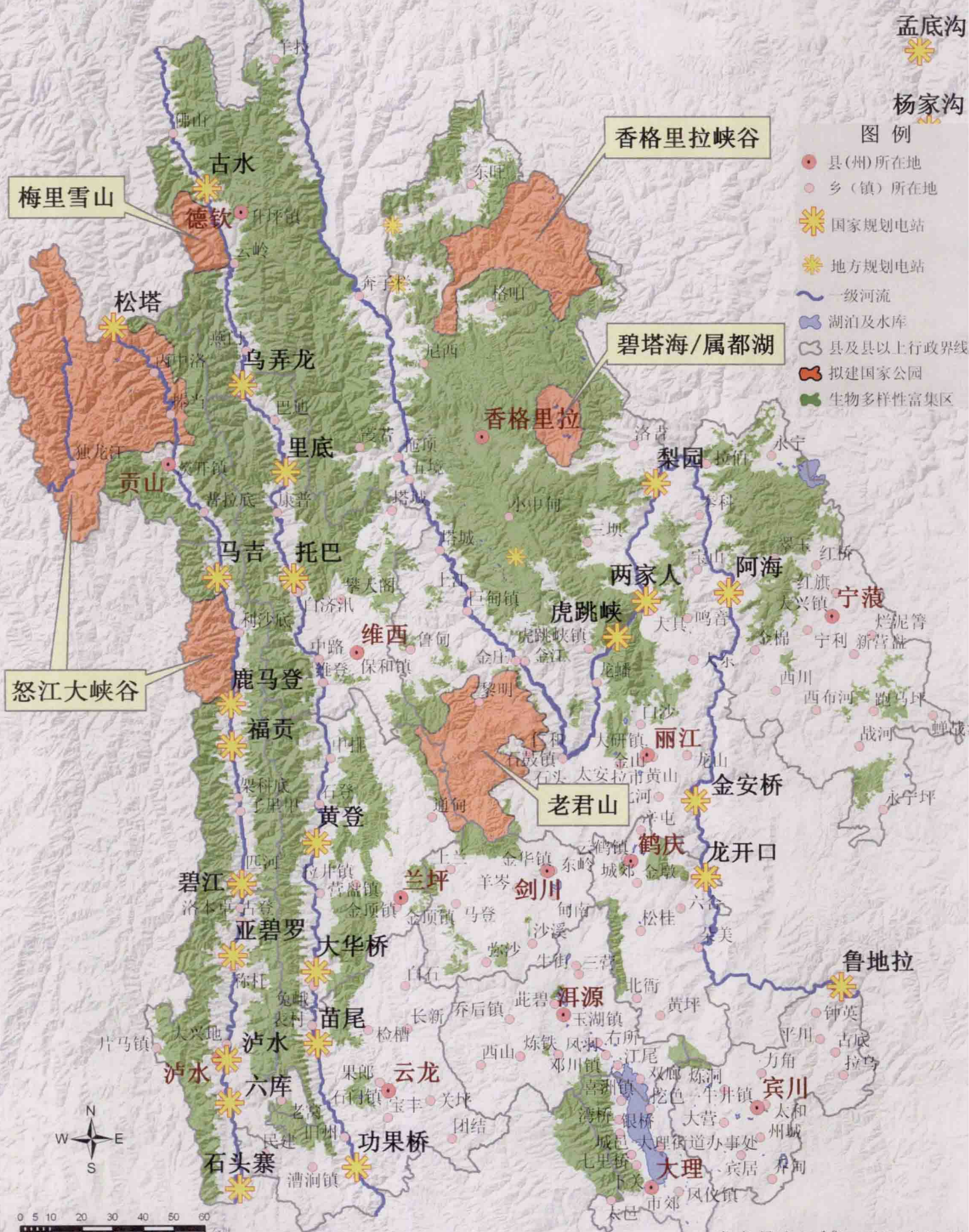
国家公园与风景名胜区的关系图



国家公园与自然保护区的关系图



国家公园和水电开发的关系图



孟底沟
杨家沟

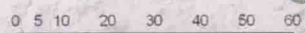
香格里拉峡谷

碧塔海/属都湖

老君山

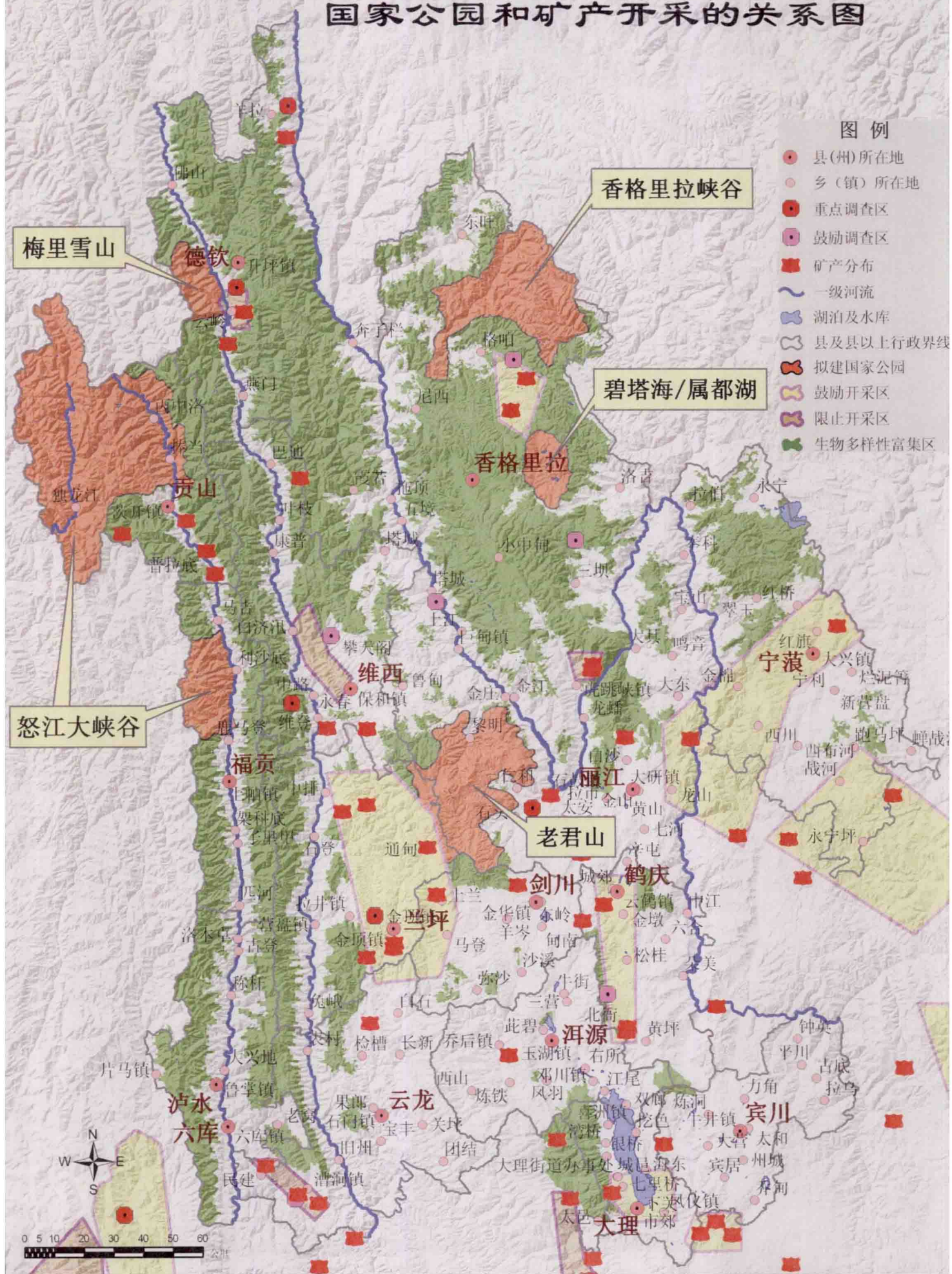
梅里雪山

怒江大峡谷



发电量大于10万千瓦电站分

国家公园和矿产开采的关系图



滇西北国家公园建设与产业发展相互 关系研究课题组成员名单

顾问:

- 车志敏 省政府副秘书长、省政府研究室主任、研究员
牛红卫 美国大自然保护协会中国部首席代表

组长:

- 童志云 省政府研究室副主任、研究员
杨宇明 西南林学院副院长、教授

成员:

- 简光华 省政府研究室体改处处长
黄颖 省政府研究室体改处副处长
杨锦霞 省政府研究室体改处助理调研员
史义 迪庆州政府发展研究中心主任
郭文清 迪庆州政府发展研究中心副主任
陈洁 美国大自然保护协会中国部香格里拉项目经理
马建忠 美国大自然保护协会中国部梅里雪山项目经理
周德群 美国大自然保护协会中国部丽江项目经理
于广志 美国大自然保护协会中国部高黎贡山项目经理
邓喜庆 美国大自然保护协会中国部信息专员

- 叶文 西南林学院生态旅游学院院长、教授
- 田昆 西南林学院 教授
- 周远 省林业职业技术学院 教授
- 周常春 昆明理工大 教授
- 杨健美 西南林学院生态旅游学院 助教
- 杨桂敏 省政府研究室体改处主任科员
- 张亚辉 省政府研究室宏观处主任科员
- 陈旭东 省政府研究室体改处副主任科员

《滇西北国家公园建设与产业发展的相互关系研究》

专家评审意见

2006年6月29日，由省政府决策咨询课题管理小组主持，邀请有关专家组成评审组，对《滇西北国家公园建设与产业发展的相互关系研究》课题成果进行了评审。会前，专家认真审读了研究报告，会上，专家听取了课题组的汇报，对课题研究成果进行了认真评议，形成如下意见：

一、成果资料翔实，分析透彻。课题组在滇西北地区国家公园建设管理模式研究的基础上，进一步对拟建国家公园的地区进行了广泛深入的调研，收集了大量准确、翔实的资料，并在此基础上认真分析国家公园建设与对滇西北地区经济发展具有重要影响作用的基础设施、旅游、林业、能源、矿业等五大产业的相互影响关系，研究数据可靠，剖析有力，针对性强。

二、本项研究思路清晰，方法科学，重点突出。课题组采取理论与实践、定量与定性相结合的分析方法，结合滇西北地区产业发展实际，从正相关和负相关分析了国家公园建设与产业发展的关系，思路清晰，内容充实，论证科学。

三、研究成果立足实际，具有可操作性。课题组针对滇西北

地区经济发展趋势和资源实际，提出了国家公园建设与产业协调发展的构想，理清了滇西北地区国家公园建设与产业发展的思路，促进国家公园建设与产业协调发展的对策措施有力，具有较强的可操作性。

综上所述，专家组认为，课题研究方法得当，调研充分。研究报告结构合理，内容丰富，重点突出，层次清晰，结论科学可靠，措施较为可行，达到了预期目的，专家组同意通过评审。建议课题组认真吸收专家组提出的建议和意见，进一步修改完善，尽快提交省政府及有关部门决策参考。

专家组长：何耀华

二〇〇六年六月二十九日

滇西北国家公园建设与产业发展相互 关系研究专家组名单

- 专家组组长：**何耀华 省社科院原院长、研究员
- 成 员：**高盈孟 金沙江水电开发公司总经理、高工、教授
- 周乃国 省政府参事室参事、研究员
- 张嘉宾 西南林学院现代工程学院院长、教授
- 施本植 云南大学经济管理学院院长、教授
- 欧晓昆 云南大学生命科学院副所长、教授
- 杨桂华 云南大学商旅学院教授、博导
- 李海林 省旅游局规划处

目 录

| | |
|---------------------------------------|------|
| 一、促进国家公园建设与产业发展的协调统一意义重大 | (4) |
| 1. 滇西北地区生物多样性特征明显而脆弱, 需要加强保护 | (4) |
| 2. 滇西北地区资源富集, 是国家和云南重要的产业开发区 | (4) |
| 3. 滇西北地区民族众多, 生活贫困, 急需加快发展 | (5) |
| 二、滇西北国家公园与基础设施建设和四大产业发展 | |
| 关系分析 | (6) |
| 1. 滇西北国家公园与基础设施建设的关系..... | (6) |
| 2. 滇西北国家公园与旅游业发展的关系 | (8) |
| 3. 滇西北国家公园与林业发展的关系 | (8) |
| 4. 滇西北国家公园与水电开发的关系 | (9) |
| 5. 滇西北国家公园与矿业开发的关系..... | (12) |
| 三、进一步调整完善国家公园与产业发展关系的构想 | (13) |
| 1. 科学合理界定滇西北国家公园建设范围..... | (13) |
| 2. 适当调整相关产业建设范围和内容..... | (14) |
| 3. 大力推进产业发展的生态化进程..... | (15) |
| 4. 以国家公园建设推动相关产业发展..... | (15) |
| 5. 建设国家公园与产业关系动态监测系统..... | (17) |

目 录

| | |
|---------------------------------------|------|
| 一、促进国家公园建设与产业发展的协调统一意义重大 | (4) |
| 1. 滇西北地区生物多样性特征明显而脆弱, 需要加强保护 | (4) |
| 2. 滇西北地区资源富集, 是国家和云南重要的产业开发区 | (4) |
| 3. 滇西北地区民族众多, 生活贫困, 急需加快发展 | (5) |
| 二、滇西北国家公园与基础设施建设和四大产业发展 | |
| 关系分析 | (6) |
| 1. 滇西北国家公园与基础设施建设的关系..... | (6) |
| 2. 滇西北国家公园与旅游业发展的关系 | (8) |
| 3. 滇西北国家公园与林业发展的关系 | (8) |
| 4. 滇西北国家公园与水电开发的关系 | (9) |
| 5. 滇西北国家公园与矿业开发的关系..... | (12) |
| 三、进一步调整完善国家公园与产业发展关系的构想 | (13) |
| 1. 科学合理界定滇西北国家公园建设范围..... | (13) |
| 2. 适当调整相关产业建设范围和内容..... | (14) |
| 3. 大力推进产业发展的生态化进程..... | (15) |
| 4. 以国家公园建设推动相关产业发展..... | (15) |
| 5. 建设国家公园与产业关系动态监测系统..... | (17) |

关于滇西北国家公园与产业发展

相互关系研究的汇报

国家公园是一个由政府主导并具有灵活性，对重要自然区域进行可持续发展和保护，世界各地广泛采用的有效管理体制；是一个能以较小面积为公众提供欣赏自然和历史文化，具有较好经济效益，能繁荣地方经济，促进科学研究和国民环境教育，并使大面积自然环境得到有效保护，达到人与自然和谐和可持续发展的地方。为在保护中充分利用滇西北地区具有世界杰出价值的自然资源，使自然资源优势转化为经济优势。拟在滇西北地区建设香格里拉国家公园、老君山国家公园、怒江大峡谷国家公园，探索一条生态保护和经济发展良性互动之路。

滇西地区资源丰富，需要科学合理地开发利用丰富的自然资源，把资源优势转化为经济优势。为正确处理好国家公园建设与其他产业发展的相互关系，确保地区经济的协调发展，根据省政府领导的指示，由省政府研究室牵头，会同有关部门共同开展了《国家公园建设与产业发展相互关系研究》的课题研究。通过对国家公园建设与对滇西北地区发展具有重要影响作用的基础设施建设和四大产业相互影响关系的研究，提出促进国家公园建设与

产业协调发展的对策措施。将研究成果汇报如下：

一、促进国家公园建设与产业发展的协调统一意义重大

1. 滇西北地区生物多样性特征明显而脆弱，需要加强保护

滇西北地区是我国从南到北生物带谱的缩影,是世界生物多样性最丰富、最复杂的地区之一。该地区占中国国土面积不到 0.6%，但拥有中国 40% 以上的高等植物和 25% 以上的动物种数，区内拥有 34 种国家级保护植物，37 种省级保护植物和 77 种国家级保护动物，名列中国生物多样性保护 17 个“关键地区”的第一位。

尽管滇西北地区生物多样性丰富，但区内多数物种的种群数量小，许多物种濒临灭绝。同时，该地区是自然灾害多发地，经常受到地震、泥石流、滑坡、冻灾、病虫害等自然灾害的威胁；加上过度放牧、毁林开荒和未以保护为前提的旅游开发引发的生态环境破坏日益突出，导致植被质量下降，生物多样性减少，生态功能逐步退化，生态环境保护面临较大压力，亟需加强保护。

2. 滇西北地区资源富集，是国家和云南重要的产业开发区

——拥有独特绝妙且类型众多的旅游资源。滇西北地区拥有高密度、高品位、独具特色的世界级旅游资源。不仅拥有全省 65.2% 的具有代表性和良好发展潜力的优秀景区景点，还拥有“三江并流”世界自然遗产、“丽江古城”世界文化遗产、“丽江东巴古籍”世界记忆遗产等世界级旅游资源，是自然景观的大观园。

——拥有丰富的林业资源。滇西北地区是我省重要的林区，有白马雪山、高黎贡山两个国家级自然保护区，哈巴雪山等 8 个