



普通高等教育“十一五”国家级规划教材

ARI

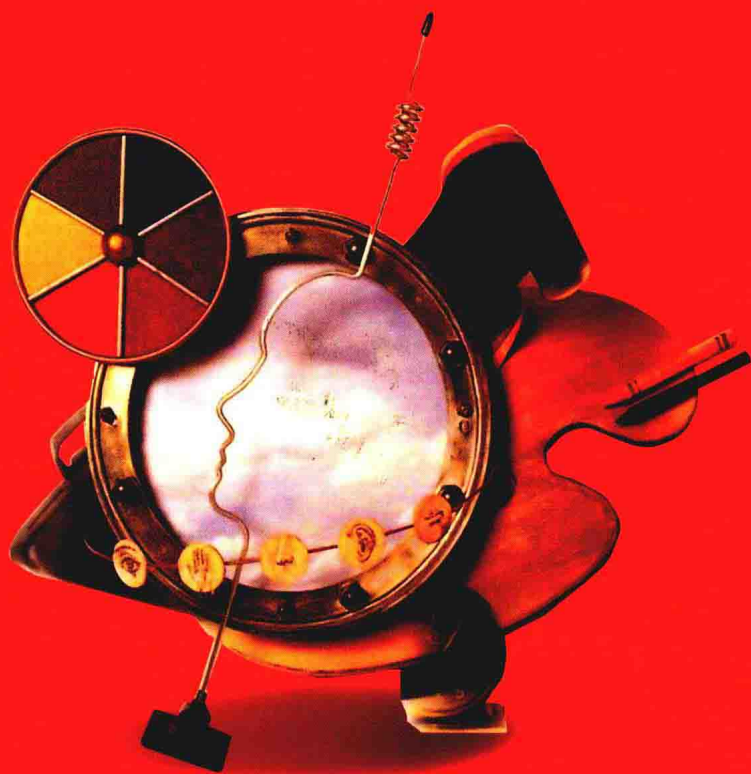
高职高专设计艺术基础教材

History of Chinese and Foreign Industrial Arts

中外工艺美术史

第二版

陈鸿俊 刘芳 编著



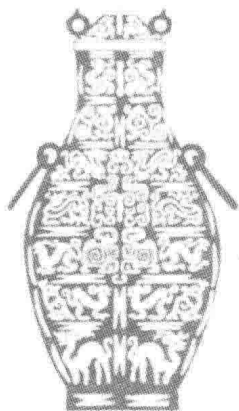
湖南大学出版社





普通高等教育“十一五”国家级规划教材

ART
DESIGN



高职高专设计艺术基础教材

中外工艺美术史 第二版

ZHONGWAIGONGYIMEISHUSHI

陈鸿俊 刘芳 编著

湖南大学出版社

内 容 简 介

本书比较系统地介绍了中外各个历史时期工艺美术的发展以及各工艺美术品种的特点、艺术价值、风格特征和发展规律。全书构架新颖，图文结合；以史为主，史论结合，适合艺术设计类专业史论教学的需要和实际。

本书既可作为艺术设计类专业史论教材，也可作为从事艺术设计工作的专业人员及广大业余爱好者的学习参考读物。

图书在版编目(CIP)数据

中外工艺美术史(第二版)/陈鸿俊,刘芳编著.——长沙:湖南大学出版社,2005.5(2010.8再版)

(高职高专设计艺术基础教材)

ISBN 978-7-81053-933-3

I.中... II.①陈... ②刘... III.工艺美术史-世界-高等学校:技术学校-教材 IV.J509.1

中国版本图书馆CIP数据核字(2005)第046504号

中外工艺美术史(第二版)

Zhongwai Gongyi Meishushi (Di'er Ban)

作 者: 陈鸿俊 刘 芳 编著

责任编辑: 李 由

特约编辑: 朱 玲 胡艳红

出版发行: 湖南大学出版社

社 址: 湖南·长沙·岳麓山 邮 编: 410082

电 话: 0731-88821691(发行部), 88649149(编辑室), 88821006(出版部)

传 真: 0731-88649312(发行部), 88822264(总编部)

电子邮箱: pressliyou@hnu.cn

网 址: <http://press.hnu.cn>

印 装: 湖南天闻新华印务邵阳有限公司

开本: 889×1194 16开 印张: 18

版次: 2010年8月第2版 印次: 2010年8月第1次印刷 印数: 1~5 000册

书号: ISBN 978-7-81053-933-3/J·64

定价: 40.00元

高职高专设计艺术基础教材

丛书编委会

主 编 张小纲

副主编 丰明高

委 员 (按姓氏笔画排列)

丰明高	张小纲	吴天麟	陈鸿俊	李德胜
罗星源	郇海霞	段林杰	姚 铭	唐宇冰
曹永智	符 远	廖少华	熊 伟	

参 编 学 校

深圳职业技术学院

广东轻工职业技术学院

湖南第一师范

湖南女子职业大学

湖南工艺美术职业学院

湖南科技职业技术学院

湖南涉外经济学院

长沙民政职业技术学院

武汉职业技术学院

郑州轻院轻工职业学院

江西大宇职业技术学院

江西陶瓷工艺美术学院

西安欧亚学院

青岛职业技术学院

序

X U

据资料显示，我国独立设置的高等职业技术学院已有1000余所。从其办学特色、办学规模、人才培养质量以及毕业生就业等多方面情况来看，都有了长足的发展，呈现着一种蓬勃向上、迅速扩张的态势。这其中，艺术设计相关专业由于专业的适应性强、市场需求大、就业形势好，被普遍认为是高等职业技术教育中的热门专业而受到“追捧”。也正是在这种大背景下，人们已清醒地意识到：越是“市场”看好，越要冷静思考。如果一味追求数量的扩充而忽视质量的提升，无疑会“自毁前程”。坚持高等职业技术教育的人才培养目标定位，强化办学特色，不断提升办学质量，是高等职业技术教育健康、可持续发展的必由之路。

高等职业技术教育在人才培养目标上的定位，决定了其在人才培养模式上的定位，这就是职业针对性。即针对行业、职业及岗位对人才知识、能力结构的需求来开展教学，来设置课程，来编写教材。反过来说，只有当课程建设、教材建设乃至整个教学建设都能够真正体现职业岗位对知识、能力结构的要求，能反映最新和最前沿的应用技术成果的发展趋势，所培养的人才才可能真正带有鲜明的职业针对性，也才可能是“应用型”而非“学术型”的。

高等职业技术教育强调以能力培养为中心，这就需要在课程建设、教材建设中突出反映能力培养的特点，而非满足于知识、概念的传授，必须兼顾理论知识与实践知识并重，既应体现理论“够用为度”，更应突出足够的实训（实务）内容，从而形成“模块化、组合式、实践型”的课程体系和教材特色。

高职艺术设计教育的目标是培养服务于生产第一线的应用型艺术设计人才。这类人才应当以动手能力强、解决实际问题能力强为主要特征，他们既具有大学程度的专业知识，又具有熟练的专业技能；既能进行创意设计，又能将创意设计、工程图纸转化为产品或应用于特殊的实体，并能在现场进行技术指导。

但是应当指出，我们所说的应用型人才并不只是“工匠型”的人才，艺术设计毕竟是一种智力劳动，应用型设计人才还是以掌握理论技术为主，应用智力技能来完成设计任务的。因而在强调培养学生实践能力、动手能力的同时，还应高度重视对学生创新思维、创造能力的培养，这一切也应当在我们的课程建设、教材建设中，在教学过程中得到充分地体现。

湖南大学出版社拟出版一套实践性、实用性俱佳，品种齐全，特色鲜明的高职类艺术设计系列教材。为此，他们力邀全国14所有相当影响力的高等职业技术学院组成强大阵容，从中遴选部分专家和骨干教师参编，反映出他们的魄力与远见卓识。值得一提的是，笔者曾有幸作为该社的一名普通作者参加过另一套教材的编写，对编辑们敏锐的市场洞察力、果断的决策能力、超强的策划与组织能力、极高的办事效率以及对事业的执著和专业精神早有领略，他们给我留下了深刻的印象。可以相信，他们与主编院校的共同努力必将获得成功，中国的高等职业技术教育发展史也将为之记下浓浓的一笔。

当然，努力的预期与结果之间能否高度一致，有待读者与同仁们来评价，但有一点是可以肯定的，那就是只有当大家携起手来，为共同的事业而齐心协力时，我们的事业才可能真正拥有辉煌的明天。

张小纲

2005年5月14日

中国编

- 1 原始社会的工艺美术（距今约200万年~4000年） 1
 - 1.1 石器工艺 2
 - 1.2 彩陶工艺和黑陶工艺 4
 - 本章小结 11
- 2 奴隶社会（夏、商、西周、春秋时期）的工艺美术
（公元前21世纪~公元前475年） 13
 - 2.1 青铜工艺 14
 - 2.2 陶瓷工艺 24
 - 2.3 十二章纹饰 26
 - 本章小结 27
- 3 战国、秦汉时期的工艺美术
（公元前475年~公元220年） 29
 - 3.1 战国时期的工艺美术 30
 - 3.2 秦代的工艺美术 36
 - 3.3 汉代的织绣工艺 38
 - 3.4 汉代的铜器工艺 41
 - 3.5 汉代的画像砖和瓦当 45
 - 3.6 汉代的漆器工艺 49
 - 3.7 汉代的画像石 50
 - 本章小结 53
- 4 六朝时期的工艺美术（公元220~581年） 55
 - 4.1 陶瓷工艺 56
 - 4.2 漆器工艺和织绣工艺 60
 - 本章小结 62
- 5 隋唐时期的工艺美术（公元581~907年） 63
 - 5.1 陶瓷工艺 64
 - 5.2 染织工艺 69
 - 5.3 金属工艺 73
 - 5.4 漆器工艺 76
 - 本章小结 79

6 宋代的工艺美术（公元960~1279年）	81
6.1 陶瓷工艺	82
6.2 织绣工艺	90
6.3 金属工艺和漆器工艺	93
本章小结	96
7 元代的工艺美术（公元1271~1368年）	97
7.1 陶瓷工艺	98
7.2 织绣工艺	100
7.3 金属工艺	102
7.4 漆器工艺	103
本章小结	104
8 明代的工艺美术（公元1368~1644年）	105
8.1 陶瓷工艺	106
8.2 织绣工艺	111
8.3 宣德炉和景泰蓝	114
8.4 漆器工艺	117
8.5 明式家具	120
本章小结	124
9 清代的工艺美术（公元1644~1840年）	125
9.1 陶瓷工艺	126
9.2 织绣工艺	130
9.3 金属工艺和漆器工艺	136
9.4 雕塑工艺	140
本章小结	143
10 近现代的工艺美术（公元1840年~新中国成立后）	145
10.1 近现代工艺美术概况	146
10.2 新中国的工艺美术	147
本章小结	159

外国编

- 11 史前的工艺美术 161
 - 11.1 旧石器时代的工艺美术 162
 - 11.2 新石器时代的工艺美术 163
 - 本章小结 164
- 12 古代东方的工艺美术 165
 - 12.1 古代埃及的工艺美术 166
 - 12.2 古代波斯的工艺美术 171
 - 12.3 古代印度的工艺美术 176
 - 12.4 古代伊斯兰的工艺美术 180
 - 12.5 古代日本的工艺美术 184
 - 本章小结 189
- 13 古代西方的工艺美术 191
 - 13.1 古代希腊的工艺美术 192
 - 13.2 古代罗马的工艺美术 195
 - 本章小结 199
- 14 古代非洲的工艺美术 201
 - 14.1 诺克与伊费的工艺美术 202
 - 14.2 贝宁的工艺美术 203
 - 14.3 扎伊尔的工艺美术 204
 - 14.4 马里的工艺美术 205
 - 14.5 象牙海岸的工艺美术 205
 - 本章小结 206
- 15 欧洲中世纪的工艺美术 207
 - 15.1 陶器工艺 208
 - 15.2 金属工艺 209
 - 15.3 象牙工艺 210
 - 15.4 木工艺 211
 - 15.5 玻璃工艺与染织工艺 212
 - 本章小结 213

16 文艺复兴时期的工艺美术 215

16.1 陶器工艺 216

16.2 玻璃工艺 217

16.3 金属工艺 218

16.4 木工工艺及其他工艺 219

本章小结 220

17 巴洛克时期的工艺美术 223

17.1 陶器工艺 224

17.2 玻璃工艺 225

17.3 染织工艺 226

17.4 木器工艺 227

本章小结 230

18 罗可可时期的工艺美术 231

18.1 陶瓷工艺 232

18.2 染织工艺 233

18.3 木器工艺 234

本章小结 236

19 新古典主义时期的工艺美术 237

19.1 陶瓷工艺 238

19.2 玻璃工艺 239

19.3 金属工艺 240

19.4 木器工艺 241

19.5 染织工艺 242

本章小结 242

20 近现代工艺美术 243

20.1 近代工艺美术 244

20.2 现代工艺美术 249

本章小结 256

参考文献 257

后记 259



中国编

1

原始社会的工艺美术

(距今约200万年~4000年)

作为人类的童年时期，原始社会经历了漫长的历史阶段。原始社会生产力水平极其低下，石器成为主要的武器和生产工具，是生产力的主要标志。因此，以石器工具为主要标志的时代，统称石器时代，依时间先后分别称为旧石器时代和新石器时代。人类使用打制石器的时代，称为旧石器时代，时间约在200万年至1万年前，这个时代非常漫长。用打制的方法制成的比较粗糙的石器叫旧石器。人类使用磨制石器的时代，称为新石器时代，时间约在1万年至四五千年前。新石器是指在打制基础上经过磨制的石器。人类在磨制石器的过程中逐渐形成对事物美的感受和认识，最早意义上的具有审美意识的工艺美术开始萌发。制陶是新石器时代的重要特征，在新石器时代各个著名的文化时期，如河姆渡文化、仰韶文化、大汶口文化、龙山文化等，都有不同艺术特色的陶器工艺，彩陶和黑陶是原始社会工艺美术中最具代表性的品种，标志着原始社会工艺美术的独特成就，在中国工艺美术史上写下了最早的辉煌的一页。

1.1 石器工艺

石器主要是利用石头的刃和尖作为工具被使用的，按其用途的不同，可分为砍砸器、刮削器、尖状器等，其名称有石斧、石镑、石铲、石锄、石刀、石镰、石凿、石矛、石球、石磨盘和石杵等（图1-1）。

我国史前人类制造的打制和磨制石器遍布于旧石器时代和新石器时代的遗址中，早期的打制石器以北京人遗址的发现最为典型。这些石器主要有尖状器和砍砸器，有明显的人工打击和使用过的痕迹，制作粗糙，功能还不十分明显，技术上也显得不熟练（图1-2）。丁村人遗址出土了约2000件打制石器，在打制技术上比北京人有了明显提高，器形也大有改进，典型器为“三棱尖状器”，部分石器有了第二步加工的痕迹。山顶洞人处于旧石器时代向新石器时代过渡的阶段，石制工具制作发生了很大变化，用于砍砸的大型石器明显不占主要地位，各种功能的小型石器则大量出现，如小石片、刮削器、尖状器、雕刻器等。随着人类加速向农耕经济的发展，在新石器时期出现了大量的

农耕和渔猎工具，如裴李岗文化、仰韶文化、河姆渡文化、龙山文化等遗址中发现的石斧、石凿、石刀、石链、石锤、石磨盘、石犁、石铍、石弹子、飞石索等。

新石器时代在石制工具上的进步表现为磨光和钻孔技术，即在打制的基础上进行刮削、刻琢、钻孔、磨光等工艺，制造出来的石器不仅实用，而且能在精心设计的基础上产生明确的不同功能，如从砍砸器分化出来的斧、凿、铲、锥等。打制石器满足的是

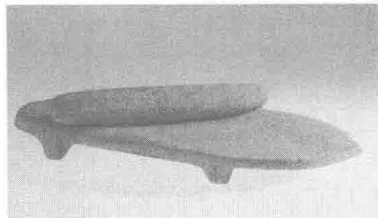


图1-1 石杵、石磨盘（磁山文化）湖北武安出土

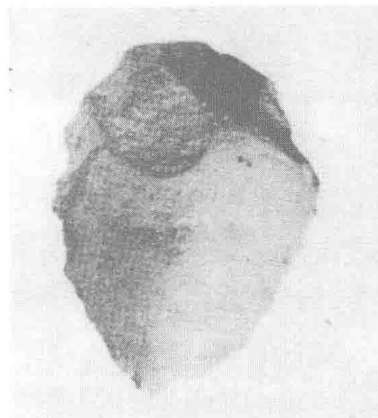


图1-2 打制石器（旧石器时代）

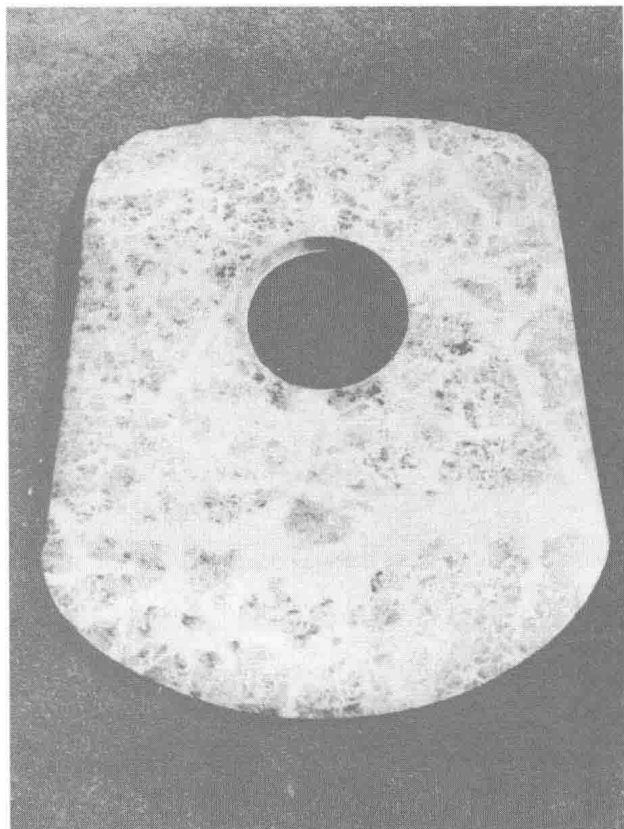


图1-3 石铲（新石器时代）湖北出土

最简陋条件下的生存和生活的需要，还谈不上审美意义上的人工修饰，但在长期的打制石器的探索和磨制石器的过程中，先民们逐渐变得更加聪明：他们不仅懂得了对石材形状、硬度、纹理等的选择；而且在对石材的打磨中逐渐对诸如对称、均衡、工整、光滑等形式规律有了一定的感受，最基本的审美意识开始形成，尤其是对钻孔技术的掌握使人类对工具的设计和制作进入到一个新层次，它是最复杂的

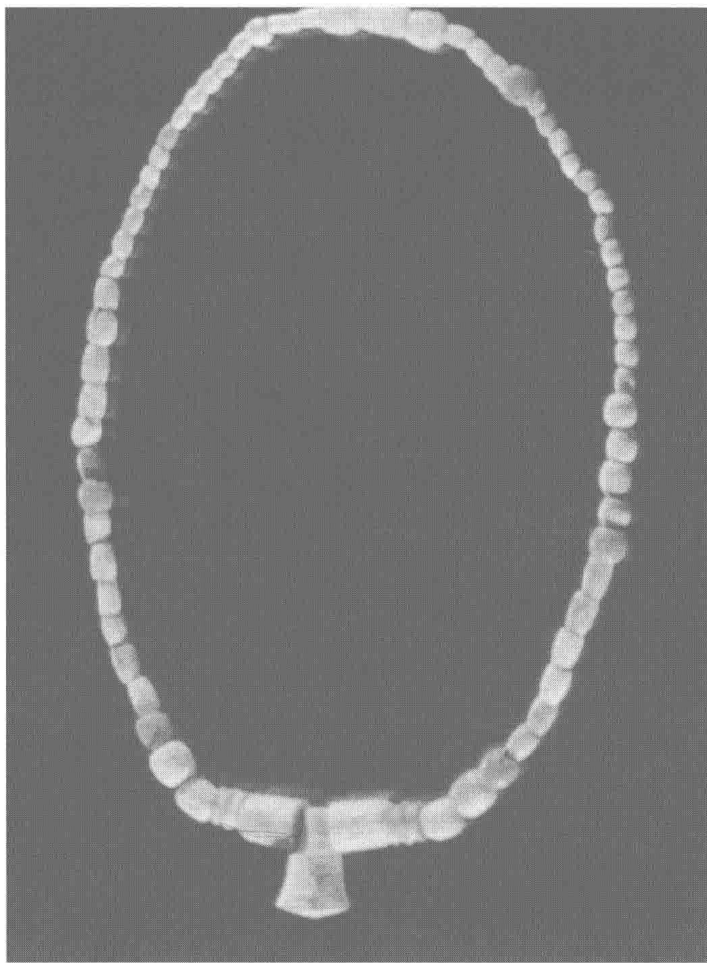


图1-4 青玉项链（良渚文化）上海青浦出土

工具、武器和器物得以产生的前提条件。因此，我们现在看到的很多优秀的石器工艺，精妙绝伦，美不胜收，在实用和审美的结合上达到了臻于完美的境界，令现代人自愧不如，这是人类在实践中创造和体会的美。如湖北出土的石铲，形体完全和功能相结合，结构简单而肯定，分段上下部比例协调，钻孔精确而光洁，弧形刃口与圆形钻孔相呼应，形体对称而富有美感，而器身布满了树枝状的浅灰色天然纹理，这是一件艺术与实用巧妙结合的优秀作品（图1-3）。

在石器工艺的生产过程中，那些纹理细密、色泽晶莹的美石从中脱颖而出，随着加工工具的改进，玉器工艺从石器工艺中分离出来，成为独立的工艺品种，因此，玉器工艺是石器工艺的副产品，是石器工艺的发展和演变。从形式上看，玉圭是由石斧演变而来的，玉璧是由环状石斧演变而来的，玉璋则由石刀发展而来，新石器时代的玉器已有璧、玦、璜、管、珠、坠、琮、玉铲等（图1-4、图1-5及彩图1）。

此外，原始社会的工艺美术还有牙骨雕、染织、编织等。山顶洞人遗址中发现了磨光的骨锥、骨凿、骨楔等各种工具。河姆渡遗址出土了一件象牙雕圆形器和象牙雕刻双鸟朝阳。在仰韶文化时期，出现了骨针、陶纺轮、石纺轮等，同时发现了织物的痕迹。而在吴兴钱山漾新石器时代遗址中，出土了大量的竹编和丝麻等织物的残片。

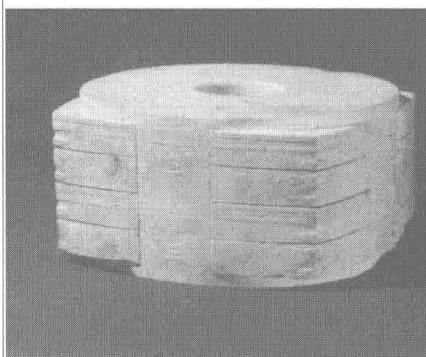
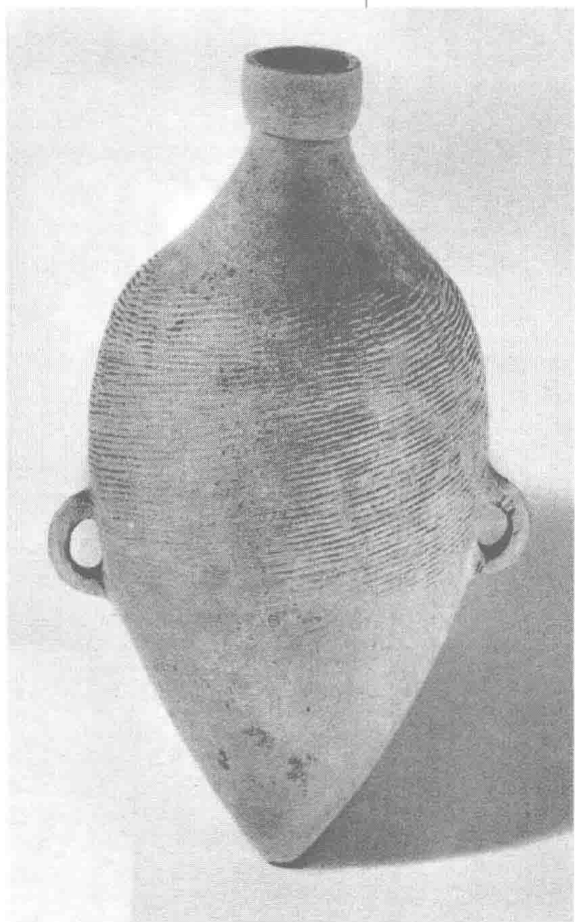


图1-5 玉琮王（良渚文化）浙江余杭出土

1.2 彩陶工艺和黑陶工艺

陶器的出现是新石器时代的主要特征之一。恩格斯在《家庭、私有制和国家的起源》一书中的一段话比较科学地论述了陶器出现的原因：“可以证明，在许多地方，或者甚至在一切地方，陶器都是由于用粘土涂在编制或木制的容器上而发生的，目的在于使其能耐火。因此，不久以后，人们便发现成型的粘土，不要内部的容器，也可以用于这个目的。”陶器的发明具有很重要的意义，它是人类第一次改变自然材料性质的创造，丰富了人类的生活器具，使人类的定居生活更为稳定，使人类文明发展成为可能，使人类的装饰艺术有了更广阔的施展天地。迄今，我国发现最早创制的陶器，以江西万年仙人洞的遗迹为代表，距今约为1万多年。原始社会的陶器工艺品种主要有灰陶、白陶、彩陶、黑陶、几何印纹陶等多种，而以彩陶和黑陶最具代表性。

图1-6 小口尖底瓶
(半坡型) 陕西临潼出土



1.2.1 彩陶工艺

随着制陶技术的发展，到新石器时代晚期，产生了原始社会制陶工艺中最出色的品种——彩陶。彩陶是指一种绘有黑色、红色的装饰花纹的红褐色或棕黄色的陶器。这时期的文化，被称为彩陶文化，又因其最早发现于河南渑池仰韶村，故称仰韶文化。属于这一类型的彩陶分布在黄河、长江流域，华南、东北等地，以黄河中上游地区最为发达。以河南、陕西、山西为中心的彩陶是彩陶中最主要的一种。根据彩陶时间先后和艺术风格的不同，人们又把彩陶文化分成半坡型、庙底沟型、马家窑型、半山型和马厂型等五种类型。

(1) 半坡型

半坡型彩陶首先是在陕西西安市东郊半坡村发现的，距今约7000~6000年，主要分布在渭河流域，以关中平原为中心，向四周扩散，往西达到甘肃陇东的天水、平凉地区。其品种有水器、饮食器、储盛器、炊器等，圆底盆、卷唇盆是常见的器形，而以

卷唇圆底盆最为典型。比较有特色的造型有小口尖底瓶和船形壶。小口尖底瓶造型优美，符合力学原理，很适于原始人的打水、提水之功用，是一件简单而优秀的古代设计作品（图1-6）。船形壶又称菱形壶，壶体两头尖，形如菱形，正中有口，口的两边器体上各有一耳，上饰类似渔网的纹样，造型别致灵巧，装饰简朴，是一件优美的工艺品（图1-7）。

半坡型彩陶的装饰方法主要有彩绘、捺印、划纹、堆贴等。捺印是用一种工具在陶器表面印出绳纹、篮纹等纹样；划纹是用工具在陶器表面剔划出简单花纹；堆贴是用泥团塑饰成简单的小动物；而彩绘最有成就，即在赭红色的陶胎上施以黑彩。

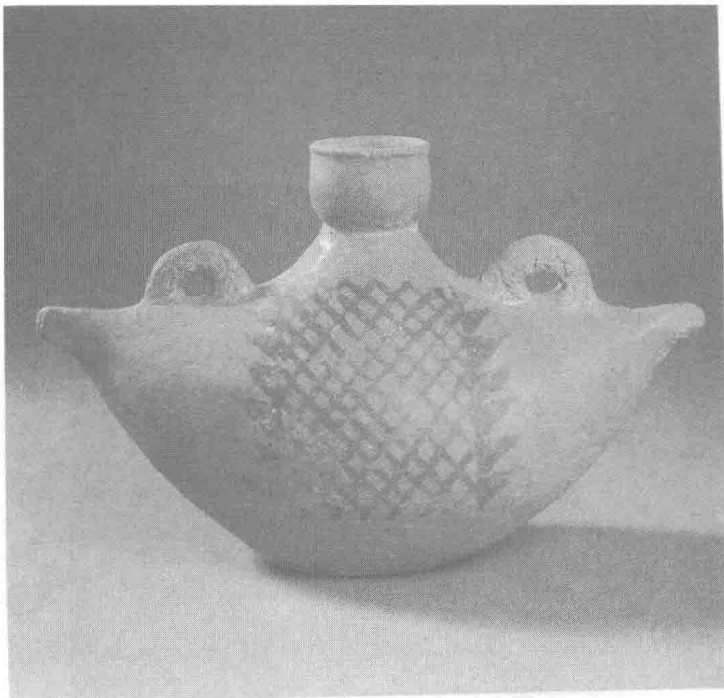


图 1-7 船形壶
(半坡型) 陕西宝鸡出土

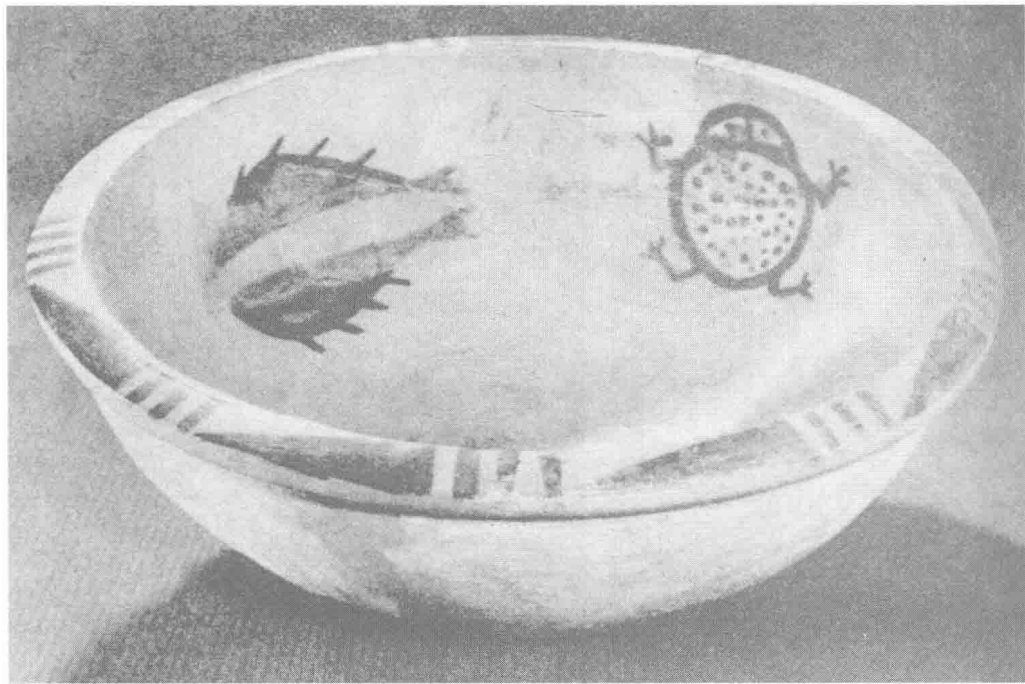


图 1-8 鱼蛙纹彩陶盆
(半坡型) 陕西临潼出土

半坡型彩陶的装饰花纹主要有宽带纹、折线纹、三角纹、斜线纹、菱形纹、辫形纹等几何纹样和鱼纹、人面鱼纹、鸟纹、蛙纹、鹿纹等动物纹样，尤以鱼纹和人面鱼纹最有特色和代表性。鱼纹多饰于卷唇折腹圆底盆或卷唇圆底盆的内壁（图1-8），人面鱼纹多装饰在翻唇浅腹盆的内壁，人面作圆形，眼以上涂成黑色或空白的三角形，耳部或作对称的向上的弯钩，或饰两条鱼纹，嘴角用两道相交的斜线组成，两边也各饰一条鱼纹，在鱼的周身用短线或小点装饰（彩图2）。半坡型彩陶的装饰花纹组织形式一般为直线，很少运用曲线。多组成直边三角形，半坡型彩陶具有质朴自然的艺术特色。

(2) 庙底沟型

庙底沟型彩陶是在半坡型基础上发展起来的，位于河南陕县庙底沟，距今约6000~5000年。其分布以陕西关中为中心，向四周扩展，东及山东南部、河南西部，西达甘肃的陇东、陇西、陇南以至青海东部。

庙底沟型彩陶造型以大口鼓腹小平底钵最为典型（图1-9），小口尖底瓶制成“双唇”式样，而敛口小平底大瓮、圆底釜则是半坡型所没有的造型。其装饰纹样有带状纹、垂弧纹、平行条纹、圆点纹、回旋钩连纹、网格纹等几何纹，有花瓣纹、羽状叶纹等植物纹，还有鸟纹、蛙纹等动物纹（图1-10、图1-11），以回旋钩连纹最为流行。庙底沟型彩陶多用直线和曲线相结合，构成曲边三角形，采用黑白双关的装饰方法，有律动之美，富有节奏感。

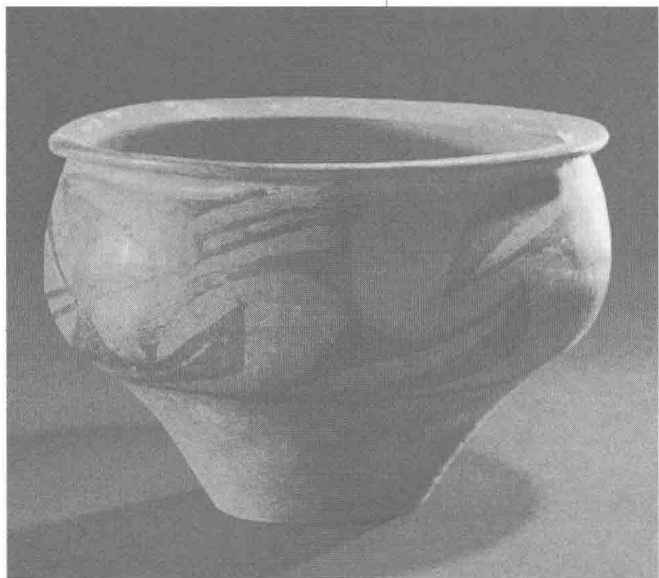


图1-9 大口鼓腹小平底钵
(庙底沟型) 山西垣曲出土



图1-10 (左) 鹤衔鱼纹彩陶缸
(庙底沟型) 河南临汝出土

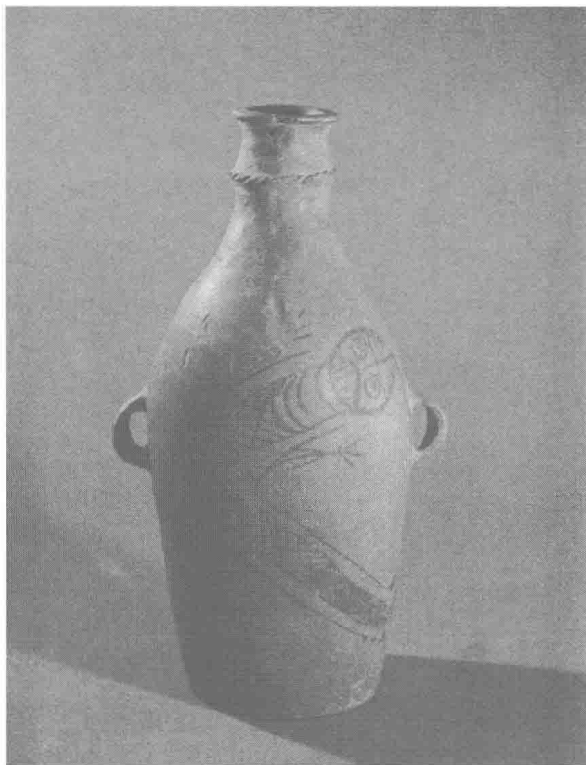


图1-11 (右) 蜥蜴纹彩陶瓶
(庙底沟型) 甘肃武山出土

(3) 马家窑型

马家窑型彩陶最早发现于甘肃马家窑，距今约5000年，是由庙底沟型发展和分化出来的。主要分布在甘肃和青海部分地区。品种主要有壶、罐、瓮、盆、钵、豆、碗等（图1-12），和半坡型及庙底沟型相比，前两种类型以大口的盆、钵为主，而后者以小口的壶、罐居多。

1973年在青海大通县上孙家寨马家窑出土了一件舞蹈纹彩陶盆，此器高14厘米，口径29厘米，底径10厘米，卷唇平底，内壁绘有四道平行带纹，最上一道较粗，口沿处也有一圈带纹，上下两组纹饰间有舞蹈人三组，每组五人，每组两边用内向弧线分隔，两组弧线间还有一条斜向的柳叶形宽线。外壁用三道线围住，仿佛是三道绳圈将陶盆紧紧捆扎着。若盆中盛水至四道圈纹的位置，则能看到水面反映出的舞蹈人的倒影，作品创意独特，富有诗情画意，是对原始人常在水波荡漾的湖边翩翩起舞的生活情景的反映，具有很高的艺术境界。这是马家窑彩陶中一件杰出的作品（彩图3）。

马家窑彩陶的艺术特点有三：一是满。从器物的口沿到接近底部，几乎都饰满了花纹，显得丰满华美。二是内彩。内壁绘彩是马家窑彩陶流行的装饰方法，也有内外都加彩的。三是点和螺旋纹的巧妙运用。马家窑最有代表性的纹样是螺旋纹，富有强烈的动感和旋律；而点的运用既非常普遍又恰到好处，点有稳定、点缀之作用，常在点的外围或恰当位置饰以螺旋纹，两者的结合使得动静有致，繁而不乱，旋而不眩。马家窑彩陶具有旋动流畅、丰满繁缛的艺术风格（图1-13、图1-14）。

（4） 半山型

半山型彩陶首次发现于甘肃宁定县半山地区，距今约4500年。器形以壶、瓮、罐为主，还有单颈瓶，最具特色的是短颈广肩鼓腹彩陶罐，罐体近似球形，造型饱满凝重。主要装饰纹样有旋涡纹（螺旋纹）、锯齿纹、葫芦纹、贝纹、圆点纹、垂弧纹等，以螺旋纹（或称旋涡纹）和葫芦纹最有代表性。

半山型彩陶多运用双关法和多效装饰法，大量运用红色彩绘，红色和黑色交替或间隔的处理，使彩陶更加绚烂华丽。同时，作为主要花纹的旋涡纹，其旋心扩大，

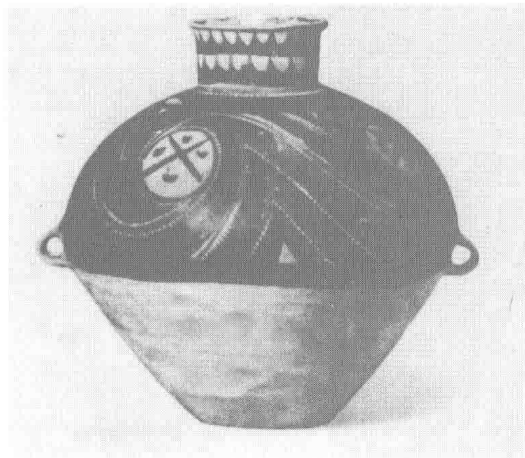


图1-15 涡旋纹彩陶壶（半山型）上海博物馆藏

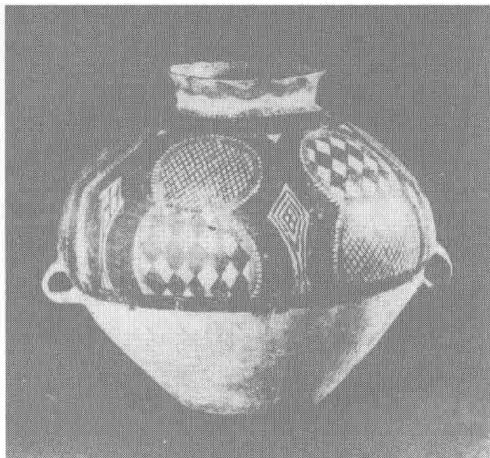


图1-16 葫芦方格纹彩陶罐（半山型）青海化隆出土



图1-12 螺旋纹彩陶大瓮
（马家窑型）甘肃永靖出土

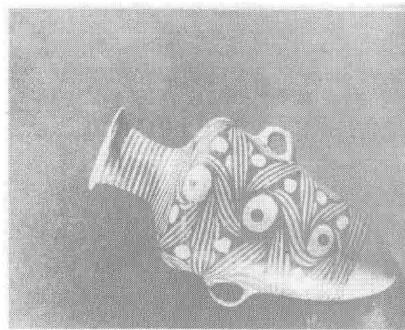


图1-13 螺旋纹双耳尖底彩陶瓶
（马家窑型）甘肃陇西出土

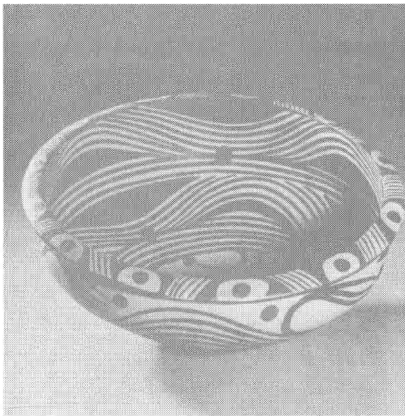


图1-14 圆点波纹彩陶盆
（马家窑型）甘肃出土



图1-17 单把直筒杯
(马厂型) 甘肃永昌出土

内饰各种精细的花纹，这种花纹中套花纹的装饰方法，能使图案产生繁丽的艺术效果。

半山型彩陶器形多为壶或罐类，圆而微扁的器身，短而略向外张的直颈，使得器体宽度和高度形成恰当的比例，曲线和直线形成鲜明的对比，造型精美。可以说，半山型彩陶的造型和装饰是彩陶工艺中最为精美的。它具有富丽精巧的艺术风格（图1-15、图1-16）。

(5) 马厂型

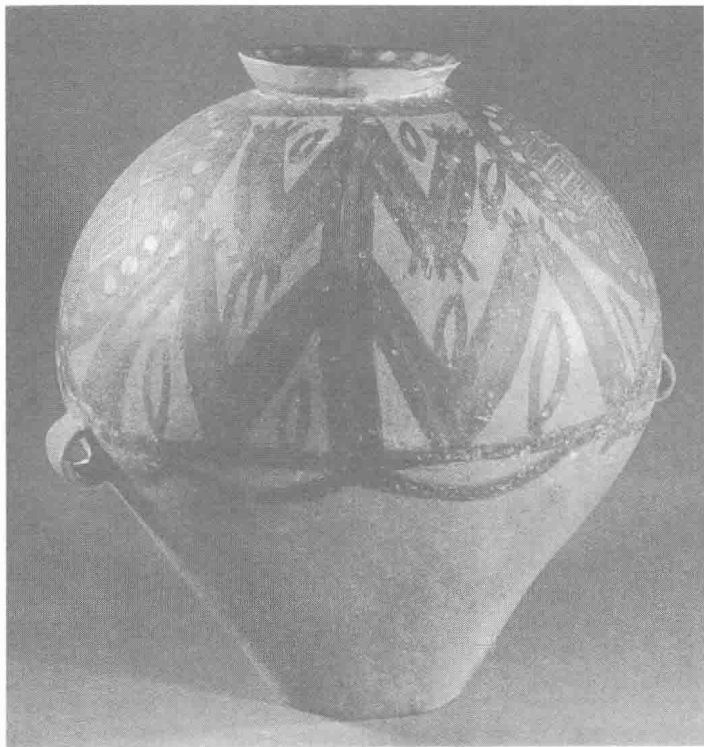
马厂型彩陶最早发现于青海乐都县马厂沿，距今约4000年，由半山型发展而来。分布地区更向西发展，直达河西走廊西端。马厂型彩陶是彩陶文化的最后一个时期，虽在半山型基础上有所发展，但总体处于衰落时期。马厂型彩陶造型上，罐的器体加高，宽度移向肩部。主要品种有提梁罐、双连罐、带流罐、鸭形壶、豆、勺、杯等多种，以小口双耳罐最为典型。还有单把直筒杯，下腹前方有一个泥突，把和器口相接处也有一个泥突，造型十分优美别致（图1-17）。

马厂型彩陶的装饰纹样主要有折线纹、回纹、人形纹（或称蛙纹）、网格纹、四大圈纹（图1-18）、八大圈纹等，以人形纹最有特点（图1-19）。人形纹（蛙纹）被认为是作播种状的“人格化的神灵”，从早期的有头、有身、有双手和双足，手和足还有五指，双手伸举，屈腿直立到中期的头部消失，只留躯干，肢节增多再到晚期仅留爪指或变成三角折线纹，说明了原始社会图案由具象化到抽象化形成的过程。直线的运用也成为马厂型彩陶的重要特点。

图1-18 四大圈纹彩陶罐
(马厂型) 青海乐都出土



图1-19 人形纹彩陶罐
(马厂型) 青海乐都出土



总的来说，马厂型彩陶造型没有半山型彩陶讲究，装饰也不及其精致，但却显得粗犷、庄重、豪放、大气，注意大效果。它具有刚健、粗犷、简练的艺术特色。

不同时期彩陶艺术的特点比较见表1-1。