



建设工程计量计价实训丛书

园林工程工程量清单编制 实例与表格详解

张国栋 主编

中国建筑工业出版社

建设工程计量计价实训丛书

第 1 册 (91%) 目 录 页 数

1. 园林工程工程量的编制 (1)

2. 园林工程工程量的计算 (1)

3. 园林工程工程量的审核 (1)

4. 园林工程工程量的计价 (1)

园林工程工程量清单编制 实例与表格详解

张国栋 主编

ISBN 7-112-11111-1

定价：25.00元

ISBN 7-112-11111-1

本书可作为高等院校园林专业及相关专业的教材，也可供从事园林工程工作的工程技术人员参考。

本书共分4章，主要介绍了园林工程工程量的编制、计算、审核和计价的方法和步骤，并附有大量的实例和表格，具有很强的实用性和可操作性。

本书可作为高等院校园林专业及相关专业的教材，也可供从事园林工程工作的工程技术人员参考。

ISBN 7-112-11111-1

中国建筑工业出版社

图书在版编目 (CIP) 数据

园林工程工程量清单编制实例与表格详解/张国栋主编. —北京: 中国建筑工业出版社, 2015. 5
(建设工程计价实训丛书)
ISBN 978-7-112-18143-8

I. ①园… II. ①张… III. ①园林-工程造价 IV.
①TU986.3

中国版本图书馆 CIP 数据核字 (2015) 第 104268 号

本书主要依据住房和城乡建设部新颁布的《建设工程工程量清单计价规范》GB 50500—2013、《园林绿化工程工程量计算规范》GB 50858—2013、《仿古建筑工程工程量计算规范》GB 50855—2013 和部分省、市的预算定额为基础编写, 在结合实际的基础上设置案例。内容主要为中、大型园林工程实例, 以结合实际为主, 在实际的基础上运用理论知识进行造价分析。每个案例总体上包含有题干—图纸—不同小专业的清单工程量—不同小专业的定额工程量—对应的综合单价分析—总的施工图预算表—总的清单与计价表, 其中清单与定额工程量计算是根据所采用清单规范和定额的计算规则进行, 综合单价分析是在定额和清单工程量的基础上进行。整个案例从前到后结构清晰, 内容全面, 做到了系统性和完整性的两者合一。

* * *

责任编辑: 赵晓菲 毕凤鸣

责任设计: 李志立

责任校对: 李美娜 陈晶晶

建设工程计价实训丛书
园林工程工程量清单编制实例与表格详解
张国栋 主编

*

中国建筑工业出版社出版、发行 (北京西郊百万庄)
各地新华书店、建筑书店经销
霸州市顺浩图文科技发展有限公司制版
北京云浩印刷有限责任公司印刷

*

开本: 787×1092 毫米 1/16 印张: 14½ 字数: 356 千字

2015 年 8 月第一版 2015 年 8 月第一次印刷

定价: 35.00 元

ISBN 978-7-112-18143-8
(27378)

版权所有 翻印必究

如有印装质量问题, 可寄本社退换

(邮政编码 100037)

本书编委会

主 编：张国栋

参 编：马 波 洪 岩 赵小云 郭芳芳

刘文敏 杨彦芳 张 玉 魏 慧

毕 霖 邱 莉 陈香丽 李文霞

杨智慧 张红粉 宋秀华 张 衡

涂 川 史昆仑 林瑞华 仲胜仁

前 言

《建设工程量计价实训丛书》本着从工程实例出发,以最新规范和定额为依据,在典型案例选择的基础上进行了系统且详细的图纸解说和工程计量诠释,为即将从事及已经从事造价工作的人员提供切实可行的参考依据和仿真模拟,以适应造价从业人员的需要,并迎合目前多数企业要求造价工作者能独立完成某项工程预算的需求。

本书主要根据园林工程的特点,依据《建设工程工程量清单计价规范》GB 50500—2013、《园林绿化工程工程量计算规范》GB 50858—2013、《仿古建筑工程工程量计算规范》GB 50855—2013和部分省、市的预算定额编写,每个案例总体上包含有题干—图纸—不同小专业的清单工程量—不同小专业的定额工程量—对应的综合单价分析—总的施工图预算表—总的清单与计价表,以实例阐述各分项工程的工程量计算步骤和方法,同时也简要说明了定额与清单的区别,其目的是帮助工作人员解决实际操作问题,提高工作效率。

本书与同类书相比,其显著特点如下:

(1) 代表性强,所选案例典型,具有代表性和针对性。

(2) 可操作性强。书中主要以实际案例说明实际操作中的有关问题及解决方法,并且书中每项计算之后均跟有“计算说明”,对计算数据的来源给予了详细剖析,便于提高读者的实际操作水平。

(3) 形式新颖,在每个小专业的清单和定额工程量计算之后紧跟相应的综合单价分析表,抛开了以往在所有工程量计算之后才开始单价分析的传统模式。

(4) 该书结构清晰、内容全面、层次分明、覆盖面广,适用性和实用性强,简单易懂,是造价工作者的一本理想参考书。

本书在编写过程中得到了许多同行的支持与帮助,在此表示感谢。由于编者水平有限和时间紧迫,书中难免存在疏漏和不妥之处,望广大读者批评指正。如有疑问,请登录 www.gczjy.com (工程造价员网) 或 www.ysypx.com (预算员网) 或 www.debzw.com (企业定额编制网) 或 www.gclqd.com (工程量清单计价网),也可以发邮件至 zz6219@163.com 或 dlwhgs@tom.com 与编者联系。

目 录

案例 1 “和熙”广场绿地工程	1
第一部分 工程概况	1
第二部分 工程量计算及表格编制	3
案例 2 “馨园”居住区组团绿地工程	85
第一部分 工程概况	85
第二部分 工程量计算及清单表格编制	86

案例 1 “和熙”广场绿地工程

第一部分 工程概况

某城市园林绿化工程为一规则式广场，其长度和宽度分别为 60m 和 50m，基址仅需要简单的整理即可，无须砍、挖、伐树。

广场平面规划设计参照附图 1-1，具体由铺装广场、亭子、水池、景观柱、花架、雕塑、景墙等组成，其大小位置见图 1-2，植物种植设计参见表 1-1，普坚土种植，乔灌草相结合，绿地为喷播草坪，面积 1568.8m²。整理用地面积为绿化用地面积，土壤为二类干土，现浇混凝土均为自拌。

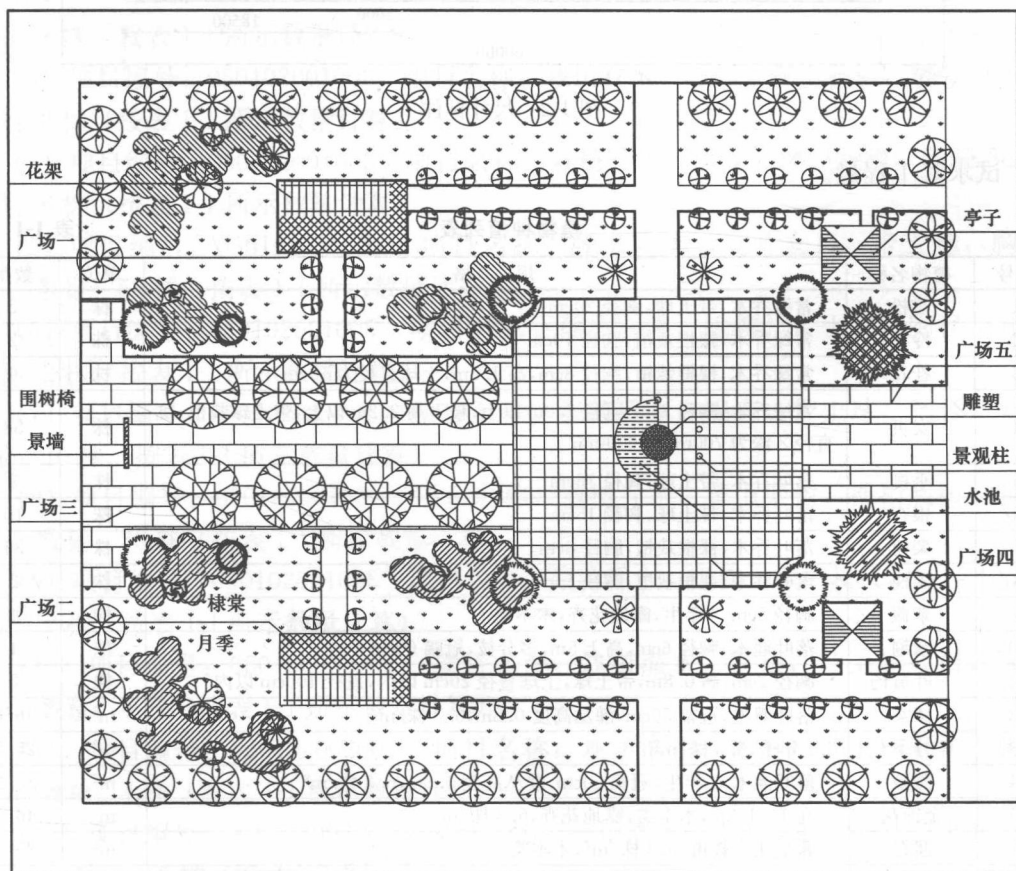


图 1-1 总平面图

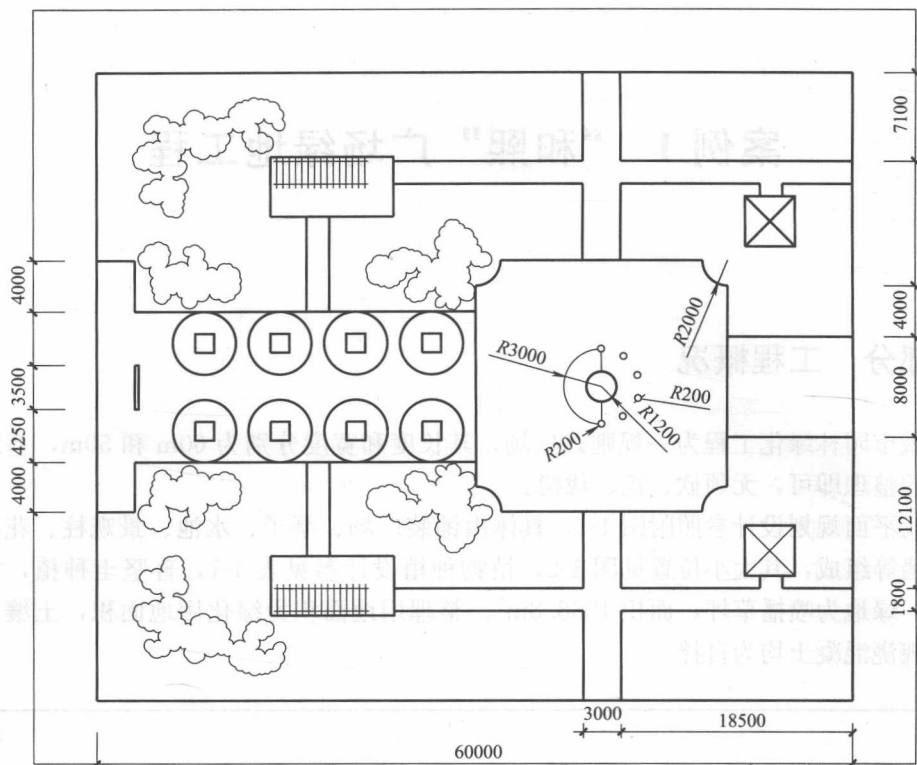


图 1-2 尺寸标注

试求其工程量。

植物种植列表

表 1-1

序号	植物名称	规格	单位	数量
1	雪松	常绿乔木,带土球,胸径 20cm	株	2
2	冷杉	常绿乔木,裸根栽植,胸径 10cm	株	2
3	桂花	常绿乔木,裸根栽植,胸径 8cm,高 1.5m,土球直径为 50cm	株	6
4	女贞	常绿乔木,胸径 8cm,冠径 2.0m 以上,枝下高 2.2m 以上,带土球栽植,坑直径×深为 700mm×600mm	株	58
5	垂柳	落叶乔木,带土球,胸径 16cm	株	2
6	银杏	落叶乔木,带土球,胸径 15cm	株	10
7	栾树	落叶乔木,裸根栽植,胸径 8cm	株	36
8	国槐	落叶乔木,裸根栽植,胸径 10cm	株	2
9	紫薇	胸径 5cm,3 年生,露地花卉,木本类	株	4
10	紫荆	落叶灌木,胸径 6cm,高 1.5m,多分枝,冠幅 60cm	株	4
11	大叶黄杨	胸径 2cm,高 0.8m,带土球,土球直径 20cm 以内,蓬径 100cm 以内	株	2
12	棣棠	落叶灌木,冠幅 50cm,灌丛高度 0.8m,6.3 株/m ²	m ²	46.2
13	月季	1 年生,6.3 株/m ²	m ²	25.5
14	蔷薇	落叶灌木,2 年生,冠幅 50cm,灌丛高度 0.8m,6.3 株/m ²	m ²	35.2
15	金钟花	高 1~1.2m,木本类,露地花卉,6.3 株/m ²	m ²	46.2
16	迎春	露地花卉栽植,6.3 株/m ² ,木本类	m ²	25.5
17	木香	1 年生,露地花卉栽植,6.3 株/m ² ,木本类	m ²	35.2
18	高羊茅	草坪铺种为满铺	m ²	1568.8

第二部分 工程量计算及表格编制

一、计算依据

本工程的清单工程量计算严格按照《园林绿化工程工程量计算规范》(GB 50858—2013)附录等规范文件进行编制,定额工程量:套用《江苏省仿古建筑与园林工程计价表》。

二、实体项目工程量计算

(一) 绿化工程

1. 清单工程量

(1) 项目编码: 050101010001 项目名称: 整理绿化用地

工程量计算规则: 按设计图示尺寸以面积计算, 如图 1-1 所示。

整理绿化用地的工程量 $S = \text{长} \times \text{宽} = 60 \times 50 \text{m}^2 = 3000 \text{m}^2$

(2) 项目编码: 050102001001 项目名称: 栽植乔木, 雪松, 带土球, 胸径 20cm, 数量: 2 株 (按表 1-1 所示数量计算)

(3) 项目编号: 050102001002 项目名称: 栽植乔木, 冷杉, 裸根栽植, 胸径 10cm, 数量: 2 株 (按表 1-1 所示数量计算)

(4) 项目编号: 050102001003 项目名称: 栽植乔木, 桂花, 裸根栽植, 胸径 8cm, 数量: 6 株 (按表 1-1 所示数量计算)

(5) 项目编号: 050102001004 项目名称: 栽植乔木, 大叶女贞, 带土球, 胸径 8cm, 数量: 58 株 (按表 1-1 所示数量计算)

(6) 项目编号: 050102001005 项目名称: 栽植乔木, 垂柳, 带土球, 胸径 16cm, 数量: 2 株 (按表 1-1 所示数量计算)

(7) 项目编号: 050102001006 项目名称: 栽植乔木, 银杏, 带土球, 胸径 15cm, 数量: 10 株 (按表 1-1 所示数量计算)

(8) 项目编号: 050102001007 项目名称: 栽植乔木, 黄山栾树, 裸根栽植, 胸径 8cm, 数量: 36 株 (按表 1-1 所示数量计算)

(9) 项目编号: 050102001008 项目名称: 栽植乔木, 国槐, 裸根栽植, 胸径 10cm, 数量: 2 株 (按表 1-1 所示数量计算)

(10) 项目编号: 050102002001 项目名称: 栽植灌木, 紫薇, 带土球栽植, 胸径 5cm, 数量: 4 株 (按表 1-1 所示数量计算)

(11) 项目编号: 050102002002 项目名称: 栽植灌木, 紫荆, 带土球栽植, 胸径 6cm, 数量: 4 株 (按表 1-1 所示数量计算)

(12) 项目编号: 050102002003 项目名称: 栽植灌木, 大叶黄杨, 带土球栽植, 胸径 2cm, 数量: 2 株 (按表 1-1 所示数量计算)

(13) 项目编号: 050102008001 项目名称: 栽植花卉, 棣棠

工程量基数按规则：按设计图示数量或面积计算。

工程量为：46.2m²

(14) 项目编号：050102008002 项目名称：栽植花卉，月季

工程量基数按规则：按设计图示数量或面积计算。

工程量为：25.5m²

(15) 项目编号：050102008003 项目名称：栽植花卉，蔷薇

工程量基数按规则：按设计图示数量或面积计算。

工程量为：35.2m²

(16) 项目编号：050102008004 项目名称：栽植花卉，金钟花

工程量基数按规则：按设计图示数量或面积计算。

工程量为：46.2m²

(17) 项目编号：050102008005 项目名称：栽植花卉，迎春

工程量基数按规则：按设计图示数量或面积计算。

工程量为：25.5m²

(18) 项目编号：050102008006 项目名称：栽植花卉，木香

工程量基数按规则：按设计图示数量或面积计算。

工程量为：35.2m²

(19) 项目编码：050102013001 项目名称：喷播植草，高羊茅

工程量基数按规则：按设计图示数量或面积计算。

工程量为：1568.8m²（已知）

2. 定额工程量

定额工程量计算规则：

(1) 整理绿化用地按建筑物外墙边线每边各加 2m 范围以平方米计算。

(2) 栽植乔木，干径 80mm（不含 80mm）以上的不计算栽植损耗；干径在 80mm 以下，需要考虑栽植损耗，具体施工用苗木数量=栽植苗木的理论数量×[1+栽植损耗率+(1-成活率)]。

(3) 栽植灌木，灌木冠径在 1m（含 1m）以上的不计算栽植损耗；冠径在 1m 以下，需要考虑栽植损耗，具体施工用苗木数量=栽植苗木的理论数量×[1+栽植损耗率+(1-成活率)]。

1) 整理绿化用地

本地块为普坚土，整理绿化用地的工程量：

$$S = (\text{长} + 2 \times 2) \times (\text{宽} + 2 \times 2)$$

$$= (60 + 2 \times 2) \times (50 + 2 \times 2) = 3456\text{m}^2 = 345.6(10\text{m}^2) \quad \text{套用定额 1-121}$$

【注释】 60m——整理绿化用地的长度；

50m——整理绿化用地的宽度；

2m——整理绿化用地边线施工外延部分。

2) 栽植乔木——雪松

① 苗木预算价格见表 1-2。

雪松预算价格表

表 1-2

代码编号	名称	规格	单位	预算价格(元)
801010213	雪松	高 5~6m	株	400.00

栽种雪松 2 株, 胸径 20cm, 由表 1-2 可得, 苗木预算价格为 $400.00 \times 2 = 800.00$ 元

② 栽植雪松

雪松为带土球栽植, 胸径 20cm, 工程量为: 2 株 = 0.2 (10 株) 套用定额 3-110

③ 苗木养护——Ⅱ级养护

雪松, 常绿乔木, 胸径 20cm 以内 套用定额 3-357

3) 栽植乔木——冷杉

① 苗木预算价格见表 1-3

冷杉预算价格表

表 1-3

代码编号	名称	规格	单位	预算价格(元)
801030209	冷杉	高 2.5~3m	株	390.00

栽种冷杉 2 株, 胸径 10cm, 由表 1-3 可得, 苗木预算价格为 $390.00 \times 2 = 780.00$ 元

② 栽植冷杉

冷杉为裸根栽植, 胸径 10cm, 工程量为: 2 株 = 0.2 (10 株) 套用定额 3-120

③ 苗木养护——Ⅱ级养护

冷杉, 常绿乔木, 胸径 10cm 以内 套用定额 3-356

4) 栽植乔木——桂花

① 苗木预算价格见表 1-4

桂花预算价格表

表 1-4

代码编号	名称	规格	单位	预算价格(元)
8011000308	桂花	高 2~2.5m	株	310.00

栽种桂花 6 株, 胸径 8cm, 需考虑栽植损耗。

$$\begin{aligned} \text{施工用苗数量} &= \text{栽植苗木的理论数量} \times [1 + \text{栽植损耗率} + (1 - \text{成活率})] \\ &= 6 \times [1 + 0.5\% + (1 - 98\%)] = 6.15 \text{ 株} = 0.615 \text{ (10 株)} \end{aligned}$$

由表 1-4 可得, 苗木预算价格为 $310.00 \times 6.15 = 1906.5$ 元

② 栽植桂花

桂花为裸根栽植, 胸径 8cm, 工程量为: 0.615 (10 株) 套用定额 3-119

③ 苗木养护——Ⅱ级养护

桂花, 常绿乔木, 胸径 10cm 以内 套用定额 3-356

5) 栽植乔木——女贞

① 苗木预算价格见表 1-5

女贞预算价格表

表 1-5

代码编号	名称	规格	单位	预算价格(元)
801100122	大叶女贞	胸径 8cm, 冠径 2.3m 以上, 枝下高 2.3m 以上	株	240.00

栽种大叶女贞 58 株，胸径 8cm，需考虑栽植损耗。

$$\begin{aligned} \text{施工用苗数量} &= \text{栽植苗木的理论数量} \times [1 + \text{栽植损耗率} + (1 - \text{成活率})] \\ &= 58 \times [1 + 0.5\% + (1 - 98\%)] = 59.45 \text{ 株} \end{aligned}$$

由表 1-5 可得，苗木预算价格为 $240.00 \times 59.45 = 14268$ 元

② 栽植女贞

女贞为带土球栽植，胸径 8cm，工程量为：59.45 株 = 5.95 (10 株) 套用定额 3-105

③ 苗木养护——Ⅱ级养护

女贞，常绿乔木，胸径 10cm 以内 套用定额 3-356

6) 栽植乔木——垂柳

① 苗木预算价格见表 1-6

垂柳预算价格表

表 1-6

代码编号	名称	规格	单位	预算价格(元)
802020214	垂柳	胸径 15~20cm	株	1020.00

栽种垂柳 2 株，胸径 16cm，由表 1-6 可得，苗木预算价格为 $1020.00 \times 2 = 2040.00$ 元

② 栽植垂柳

垂柳为带土球栽植，胸径 16cm，工程量为：2 株 = 0.2 (10 株) 套用定额 3-109

③ 苗木养护——Ⅱ级养护

垂柳，落叶乔木，胸径 20cm 以内 套用定额 3-362

7) 栽植乔木——银杏

① 苗木预算价格见表 1-7

银杏预算价格表

表 1-7

代码编号	名称	规格	单位	预算价格(元)
802230214	银杏	胸径 15~20cm	株	1495.00

栽种银杏 10 株，胸径 15cm，由表 1-7 可得，苗木预算价格为 $1495.0 \times 10 = 14950.00$ 元

② 栽植银杏

银杏为带土球栽植，胸径 15cm
工程量为：10 株 = 1.0 (10 株) 套用定额 3-108

③ 苗木养护——Ⅱ级养护

银杏，落叶乔木，胸径 20cm 以内 套用定额 3-362

8) 栽植乔木——黄山栾树

① 苗木预算价格见表 1-8

黄山栾树预算价格表

表 1-8

代码编号	名称	规格	单位	预算价格(元)
802080210	黄山栾树	胸径 8~9cm	株	200.00

栽种黄山栾树 36 株，胸径 8cm，需考虑栽植损耗。

$$\text{施工用苗数量} = \text{栽植苗木的理论数量} \times [1 + \text{栽植损耗率} + (1 - \text{成活率})]$$

$$=36 \times [1 + 0.5\% + (1 - 98\%)] = 36.9 \text{株}$$

由表 1-8 可得, 苗木预算价格为 $200.00 \times 36.9 = 7380$ 元

② 栽植黄山栾树

黄山栾树为裸根栽植, 胸径 8cm

工程量为: $36.9 \text{株} = 3.69$ (10 株)

套用定额 3-119

③ 苗木养护——Ⅱ级养护

黄山栾树, 落叶乔木, 胸径 10cm 以内

套用定额 3-361

9) 栽植乔木——国槐

① 苗木预算价格见表 1-9

国槐预算价格表

表 1-9

代码编号	名称	规格	单位	预算价格(元)
802030112	国槐	胸径 10~12cm	株	200.00

栽种国槐 2 株, 胸径 10cm, 由表 1-9 可得, 苗木预算价格为 $200.00 \times 2 = 400.00$ 元

② 栽植国槐

国槐为裸根栽植, 胸径 10cm

工程量为: $2 \text{株} = 0.2$ (10 株)

套用定额 3-120

③ 苗木养护——Ⅱ级养护

国槐, 落叶乔木, 胸径 10cm 以内

套用定额 3-361

10) 栽植灌木——紫薇

① 苗木预算价格见表 1-10

紫薇预算价格表

表 1-10

代码编号	名称	规格	单位	预算价格(元)
802140107	紫薇	胸径 5~6cm	株	160.00

栽种紫薇 4 株, 胸径 5cm, 冠幅 60cm, 需考虑栽植损耗。

施工用苗数量 = 栽植苗木的理论数量 $\times [1 + \text{栽植损耗率} + (1 - \text{成活率})]$

$$= 4 \times [1 + 1.5\% + (1 - 98\%)] = 4.14 \text{株}$$

由表 1-10 可得, 苗木预算价格为 $160.00 \times 4.14 = 662.40$ 元

② 栽植紫薇

紫薇为带土球栽植, 胸径 5cm, 冠幅 60cm, 工程量为: $4.14 \text{株} = 0.414$ (10 株)

套用定额 3-139

③ 苗木养护——Ⅱ级养护

紫薇, 栽植灌木, 蓬径 100cm 以内

套用定额 3-367

11) 栽植灌木——紫荆

① 苗木预算价格见表 1-11

紫荆预算价格表

表 1-11

代码编号	名称	规格	单位	预算价格(元)
804040409	紫荆	高 1.5m, 多分枝	株	13.50

栽种紫荆，胸径 6cm，高 1.5m，多分枝，冠幅 60cm，需考虑栽植损耗。

施工用苗数量=栽植苗木的理论数量×[1+栽植损耗率+(1-成活率)]

$$=4 \times [1+1.5\%+(1-98\%)]=4.14 \text{株}$$

由表 1-11 可得，苗木预算价格为 13.50×4.14=55.89 元

② 栽植紫荆

紫荆为带土球栽植，胸径 6cm，冠幅 60cm，工程量为：4.14 株=0.414 (10 株)

套用定额 3-140

③ 苗木养护——Ⅱ级养护

紫荆，栽植灌木，蓬径 100cm 以内

套用定额 3-367

12) 栽植灌木——大叶黄杨

① 苗木预算价格见表 1-12

大叶黄杨预算价格表

表 1-12

代码编号	名称	规格	单位	预算价格(元)
803020303	大叶黄杨	高 0.5~0.8m	株	1.65

栽种大叶黄杨 2 株，胸径 2cm，高 0.8m，带土球，土球直径 20cm 以内，需考虑栽植损耗。

施工用苗数量=栽植苗木的理论数量×[1+栽植损耗率+(1-成活率)]

$$=2 \times [1+1.5\%+(1-98\%)]=2.07 \text{株}$$

由表 1-12 可得，苗木预算价格为 1.65×2.07=3.42 元

② 栽植大叶黄杨

大叶黄杨为带土球栽植，胸径 2cm，高 0.8m，带土球，土球直径 20cm 以内，工程量为：2.07 株=0.21 (10 株)

套用定额 3-137

③ 苗木养护——Ⅱ级养护

大叶黄杨，栽植灌木，蓬径 100cm 以内

套用定额 3-366

13) 栽植花卉——棣棠

① 苗木预算价格见表 1-13

棣棠预算价格表

表 1-13

代码编号	名称	规格	单位	预算价格(元)
804180404	棣棠	高 0.8~1m	株	2.65

栽种棣棠，冠幅 50cm，灌丛高度 0.8m，设计栽种数量 291 株，需考虑栽植损耗。

施工用苗数量=栽植苗木的理论数量×[1+栽植损耗率+(1-成活率)]

$$=291 \times [1+1.5\%+(1-98\%)]=301 \text{株}=30.1 (10 \text{株})$$

由表 1-13 可得，苗木预算价格为 301×2.65=797.65 元。

② 栽植棣棠

棣棠为裸根栽植，冠幅 50cm，灌丛高度 0.8m，6.3 株/m²，栽种面积为 46.2m²，工程量为：46.2m²=4.62 (10m²)

套用定额 3-196

③ 苗木养护——Ⅱ级养护

棣棠, 露地花卉, 木本类

套用定额 3-400

14) 栽植花卉——月季

① 苗木预算价格见表 1-14

月季预算价格表

表 1-14

代码编号	名称	规格	单位	预算价格(元)
805040301	月季	1年生	株	0.85

栽种月季, 设计栽种数量 161 株, 需考虑栽植损耗。

施工用苗数量=栽植苗木的理论数量×[1+栽植损耗率+(1-成活率)]

$$=161 \times [1+1.5\%+(1-98\%)] = 166.6 \text{株} = 16.66(10 \text{株})$$

由表 1-14 可得, 苗木预算价格为 $166.6 \times 0.85 = 141.61$ 元

② 栽植月季

月季为裸根栽植, 栽植面积为 25.5m^2 , 工程量为: $25.5\text{m}^2 = 2.55(10\text{m}^2)$

套用定额 3-196

③ 苗木养护——Ⅱ级养护

月季, 露地花卉, 木本类

套用定额 3-400

15) 栽植花卉——蔷薇

① 苗木预算价格见表 1-15

蔷薇预算价格表

表 1-15

代码编号	名称	规格	单位	预算价格(元)
805040102	蔷薇	2年生	株	1.05

栽种棣棠, 2年生, 冠幅 50cm, 灌丛高度 0.8m, $6.3 \text{株}/\text{m}^2$, 设计栽种数量 222 株, 需考虑栽植损耗。

施工用苗数量=栽植苗木的理论数量×[1+栽植损耗率+(1-成活率)]

$$=222 \times [1+1.5\%+(1-98\%)] = 230 \text{株} = 23(10 \text{株})$$

由表 1-15 可得, 苗木预算价格为 $230 \times 1.05 = 241.5$ 元

② 栽植蔷薇

蔷薇为裸根栽植, 灌丛高度 0.8m, $6.3 \text{株}/\text{m}^2$, 栽种面积为 35.2m^2 , 工程量为: $35.2\text{m}^2 = 3.52(10\text{m}^2)$

套用定额 3-196

③ 苗木养护——Ⅱ级养护

蔷薇, 露地花卉, 木本类

套用定额 3-400

16) 栽植花卉——金钟花

① 苗木预算价格见表 1-16

金钟花预算价格表

表 1-16

代码编号	名称	规格	单位	预算价格(元)
804150105	金钟连翘(金钟花)	高 1~1.2m	株	2.50

栽种金钟花高 1~1.2m, 木本类, 露地花卉, $6.3 \text{株}/\text{m}^2$, 设计栽种数量 291 株, 需

考虑栽植损耗。

$$\begin{aligned} \text{施工用苗数量} &= \text{栽植苗木的理论数量} \times [1 + \text{栽植损耗率} + (1 - \text{成活率})] \\ &= 291 \times [1 + 1.5\% + (1 - 98\%)] = 301 \text{株} = 30.1 \text{ (10株)} \end{aligned}$$

由表 1-16 可得, 苗木预算价格为 $301 \times 2.50 = 752.5$ 元

② 栽植金钟花

金钟花为裸根栽植, 木本类, 露地花卉, 6.3 株/m², 栽种面积为 46.2m², 工程量为: $46.2\text{m}^2 = 4.62 \text{ (10m}^2\text{)}$ 套用定额 3-196

③ 苗木养护——Ⅱ级养护

金钟花, 露地花卉, 木本类 套用定额 3-400

17) 栽植花卉——迎春

① 苗木预算价格见表 1-17

迎春预算价格表

表 1-17

代码编号	名称	规格	单位	预算价格(元)
805050101	迎春花	1年生	株	0.80

栽种迎春, 设计栽种数量 161 株, 需考虑栽植损耗。

$$\begin{aligned} \text{施工用苗数量} &= \text{栽植苗木的理论数量} \times [1 + \text{栽植损耗率} + (1 - \text{成活率})] \\ &= 161 \times [1 + 1.5\% + (1 - 98\%)] = 166.6 \text{株} = 16.66 \text{ (10株)} \end{aligned}$$

由表 1-17 可得, 苗木预算价格为 $166.6 \times 0.8 = 133.28$ 元

② 栽植迎春

迎春为裸根栽植, 栽植面积为 25.5m², 工程量为: $25.5\text{m}^2 = 2.55 \text{ (10m}^2\text{)}$

套用定额 3-196

③ 苗木养护——Ⅱ级养护

迎春, 露地花卉, 木本类 套用定额 3-400

18) 栽植花卉——木香

① 苗木预算价格见表 1-18

木香预算价格表

表 1-18

代码编号	名称	规格	单位	预算价格(元)
805040401	木香	1年生	株	1.50

栽种木香, 1 年生, 木本类, 6.3 株/m², 设计栽种数量 222 株, 需考虑栽植损耗。

$$\begin{aligned} \text{施工用苗数量} &= \text{栽植苗木的理论数量} \times [1 + \text{栽植损耗率} + (1 - \text{成活率})] \\ &= 222 \times [1 + 1.5\% + (1 - 98\%)] = 230 \text{株} = 23 \text{ (10株)} \end{aligned}$$

由表 1-18 可得, 苗木预算价格为 $230 \times 1.50 = 345$ 元

② 栽植木香

木香为裸根栽植, 1 年生, 露地花卉栽植, 6.3 株/m², 栽种面积为 35.2m², 工程量为: $35.2\text{m}^2 = 3.52 \text{ (10m}^2\text{)}$ 套用定额 3-196

③ 苗木养护——Ⅱ级养护

木香, 露地花卉, 木本类 套用定额 3-400

19) 铺种草坪——高羊茅

① 苗木预算价格见表 1-19

高羊茅预算价格表 表 1-19

代码编号	名称	规格	单位	预算价格(元)
806040501	高羊茅	—	m ²	3.70

由表 1-1 可得, 铺种草坪的面积为 1568.8m², 苗木预算价格为: 1568.8 × 3.7 = 5804.56 元

② 铺种草皮

草皮铺种为满铺, 工程量为: 1568.8m² = 156.88 (10m²) 套用定额 3-210

③ 苗木养护——Ⅱ级养护

高羊茅, 草坪类, 冷季型 套用定额 3-405

3. 工程量清单综合单价分析

根据上述“和熙”广场绿地工程绿化工程的定额工程量和清单工程量计算, 我们可以知道相应的投标和招标工程量, 在实际工程中对某项工程进行造价预算的前提是要知道每个分项工程的单价, 接下来, 我们依据上述计算的工程量结合《江苏省仿古建筑与园林工程计价表》和《园林绿化工程工程量计算规范》(GB 50858—2013) 对绿化工程进行工程量清单综合单价分析, 具体分析过程见表 1-20~表 1-38。

工程量清单综合单价分析表 表 1-20

工程名称: “和熙”广场绿地工程 标段: 第 页 共 页

项目编码	050101010001	项目名称	整理绿化用地	计量单位	m ²	工程量	3000
------	--------------	------	--------	------	----------------	-----	------

清单综合单价组成明细

定额编号	定额名称	定额单位	数量	单价				合价			
				人工费	材料费	机械费	管理费和利润	人工费	材料费	机械费	管理费和利润
1-121	平整场地	10m ²	0.12	23.2	—	—	12.76	2.78	—	—	1.53
人工单价		小计						2.78			1.53
37.00 元/工日		未计价材料费									

清单项目综合单价

4.32

材料 费 明 细	主要材料名称、规格、型号		单位	数量	单价 (元)	合价 (元)	暂估 单价 (元)	暂估 合价 (元)
	其他材料费							
	材料费小计							