

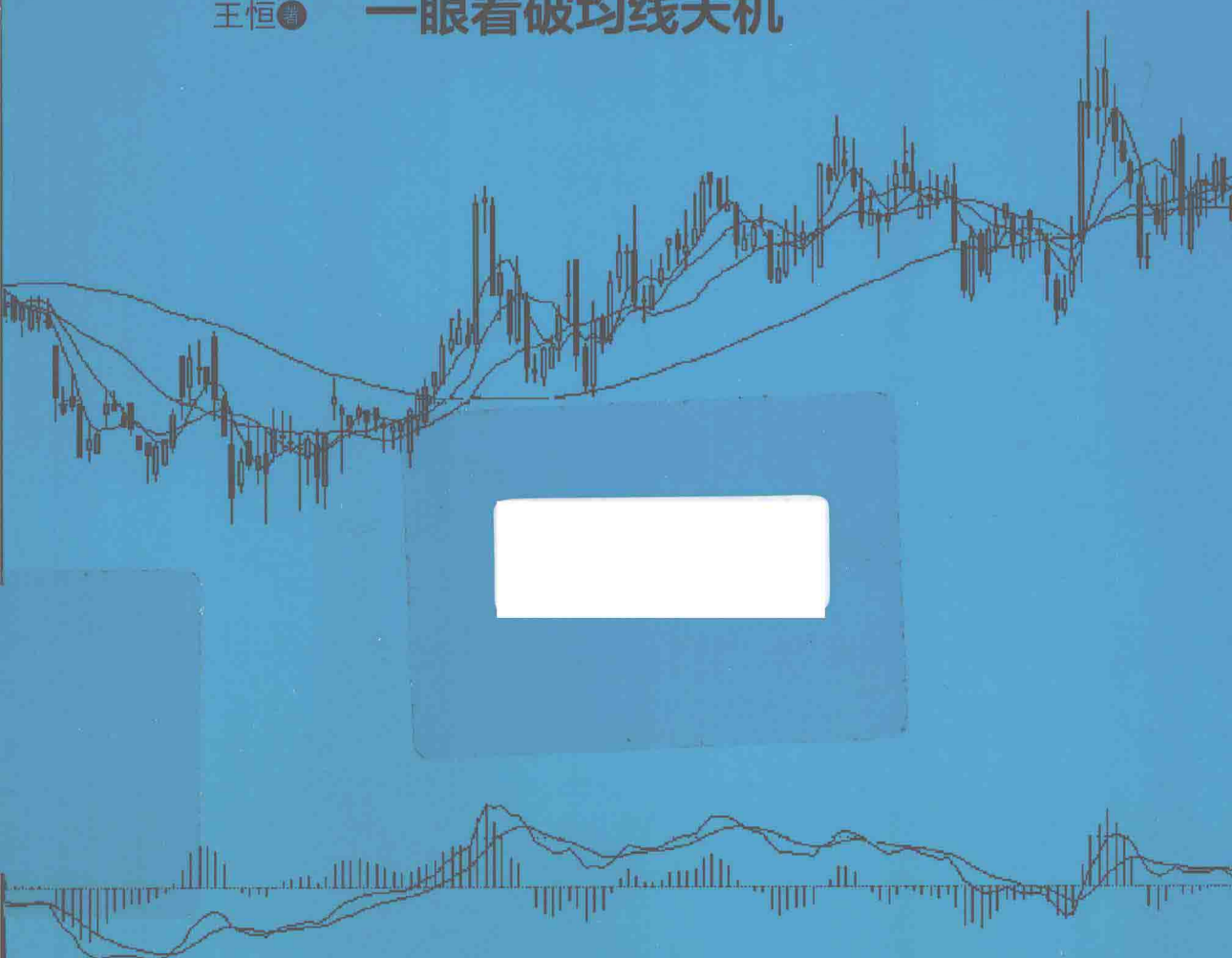
均线 实战入门

掌握均线常识
精准把握买点与卖点
顺应趋势稳健赚钱

银河证券 中原证券
民族证券 东海证券
安信证券 等

五大证券公司经理联合推荐

王恒 著 一眼看破均线天机

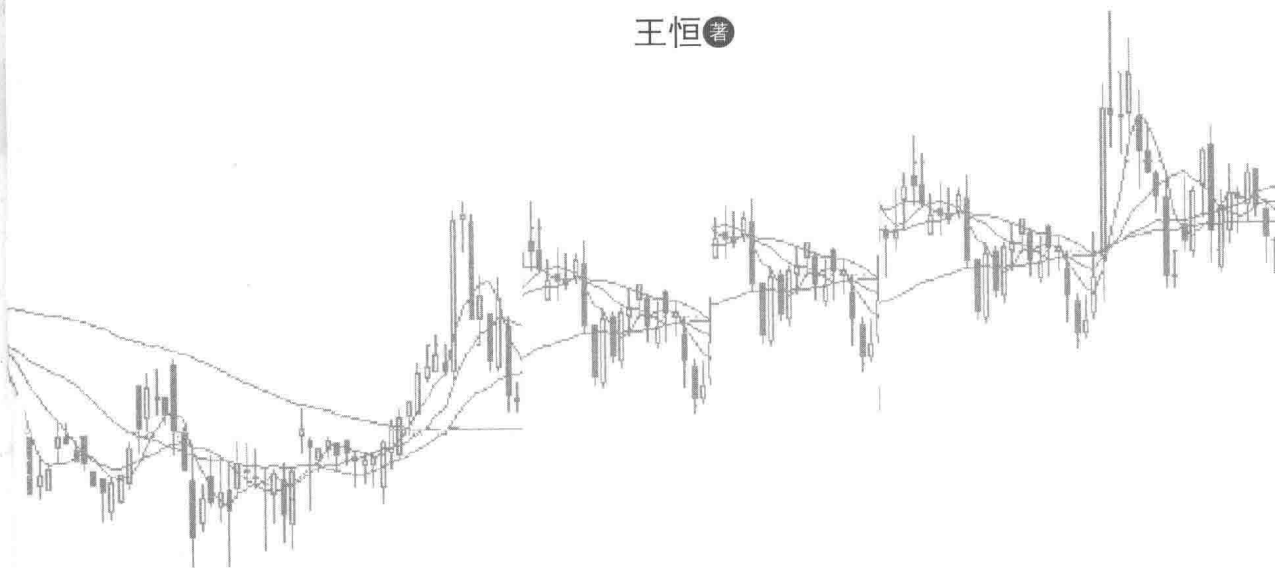


9,3,3) K: 64.35 D: 42.85 J: 77.35

广东旅游出版社
GUANGDONG TRAVEL & TOURISM PRESS
悦读书·悦旅行·悦享人生

均线 实战入门

王恒著



图书在版编目 (CIP) 数据

均线实战入门 / 王恒著. — 广州 : 广东旅游出版社, 2015. 7

ISBN 978-7-5570-0104-9

I. ①均… II. ①王… III. ①股票交易—基本知识 IV. ①F830.91

中国版本图书馆 CIP 数据核字 (2015) 第 081788 号

均线实战入门 Junxian Shizhan Rumen

广东旅游出版社出版发行

广州市天河区五山路 483 号华南农业大学 (公共管理学院) 14 号楼三楼 邮编: 510642

印刷: 北京嘉业印刷厂

(地址: 北京市大兴区黄村镇李村)

广东旅游出版社图书网

www.tourpress.cn

邮购地址: 广州市天河区五山路 483 号华南农业大学 (公共管理学院) 14 号楼三楼

联系电话: 020-87347994 邮编: 510642

787 毫米 × 1092 毫米 16 开 10.75 印张 205 千字

2015 年 7 月第 1 版第 1 次印刷

定价: 36.00 元

[版权所有 侵权必究]

本书如有错页倒装等质量问题, 请直接与印刷厂联系换书。

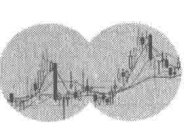
技术分析的终极目标

技术分析的终极目标是将所有技术（盘口、K线、均线、指标、趋势、时间周期等分析技术）融合为一体，最终达到“无招胜有招”的境界。这个境界是完全可以达到的，只不过需要经历非常痛苦的思考、提炼、再思考、再提炼的循环过程。而我们在这循环的过程中，或者由于悟性不够，或者由于耐性不高，99%的人无法在投资市场中实现升华和蜕变。这个过程，我认为称之为“炼金术”还不够贴切，我更愿意将它喻为一个“化蝶”的过程。再痛苦艰难，但如果我们坚持将专业投资作为毕生的理想和追求，我们就必须完成这一非常漫长的转变过程。

交易是一种非常简单的活动，然而成功交易却是一段艰难的心智历程。如何快速让交易成功，最简捷聪明的方法就是吸取成功者过往失败的教训，避免让自己重蹈覆辙。成功交易者不只懂得成功的交易法则，还具备成功的交易心态。成功的交易法则只是一半的拼图，知道如何培养执行这些交易法则的心态，才是构成完整拼图的关键。

股票市场的低段是勤奋和技艺，中段是智慧和心态，高段是人性和道德。懂得洗尽杂念、心如止水，克服所有的人性弱点，才算拿到赢利的入场券，而想要登堂入室还必须达到道德的圆满。绝大部分人之所以赔钱，最根本的是没有过好两关：第一，不明白走势选择的基础是与所有的人性弱点相抗，只要你是人，在市场面前就会有弱点；第二，没有真正了解自己，爱财自大，飞蛾扑火。这其实比英雄过美人关难得多。

炒股炒到一定的境界，主宰输赢的不再是所谓的技巧与方法，而是操盘手的理念与悟性。从普通散户到职业高手是一个在量的积累达到一定程度之后产生质的飞



跃的过程，类似于蝌蚪变化为青蛙、虫蛹蜕变为彩蝶。

当高手从芸芸众生中脱颖而出，从我们的身边呼啸而过的时候，不要幻想借着从天而降的好运气就可以“得道成仙”。正确的投资理念与超越众生的悟性不可能是天生的，尽管天分有时起着重要的作用，但是不深入到现象的背后作认真的思考，眼里只充满了股价的涨跌、曲线的波动、账户中资金的增减，又怎能领悟到操盘的精妙之处呢？六祖惠能针对一些缺乏悟性的学禅者说：“道由心悟，岂在坐也？”如果缺乏悟性，就会把手段当成是目的，把坐禅等同于参禅，不去“参”而满足于“坐”，最终与佛性失之交臂。

在股市中，坐在那里看盘的人很多，一般人的“看”只是用眼在看而已，用心“看”的人少之又少，所以看热闹的人多，看出门道的人少，其直接的结果便是赔钱的人多，挣钱的人少。看盘与看戏毕竟不一样，敢说自已完全读懂了盘面语言的人多少有些缺乏自知之明。高手中自命不凡者反而较少，因为他知道自己作为一个“俗人”的局限性。

散户与赢家间也许只隔了一个理念，“一念之差”就可能导致两种境界。佛经中的“道”不是靠坐禅就能得到的，所谓的“参透禅机”之“参”，其实就是用心领悟的意思。股市中的“天机”不是靠“看”或者“听”得来的，而是靠“悟”。股市中的“九段高手”拥有的并不是顶尖的炒股技艺，而是一种超越了怯懦、浮躁、贪婪与恐惧的澄净心境——一颗平常心。

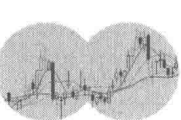
本套丛书通过对盘口、K线、均线、MACD、KDJ、成交量、形态、趋势线等投资者搏击股海所必修必炼的技术指标进行精解，通过深入浅出的讲解、图文并茂的实战案例，带领投资者从最简单的指标原理一步步深入到指标的本质，从简单的运用一步步扩展到实战，从而收到触类旁通、举一反三的效果，使投资者最终达到稳定赢利的目的。

希望本套丛书能为投资者战胜股票市场提供一定的帮助。

| 目 录 | Contents

上篇 理论篇

第一章 均线的基本概念与设计原理	3
第二章 格兰维尔均线八大法则	9
第三章 均线的重要特点	12
第一节 均线的多头排列与空头排列	12
第二节 均线的黄金交叉与死亡交叉	16
第三节 均线的粘合与发散	23
第四节 均线的背离与修复	33
第五节 均线的服从与扭转	48
第六节 均线的支撑与阻挡	52
第四章 水流理论——均线如水，股价如船	57
第五章 均线与乖离率	62

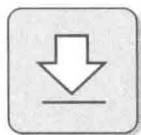


第六章 均量线——监控主力动向的利器	68
第七章 均线的优化及信号确认	71

下篇 实战篇

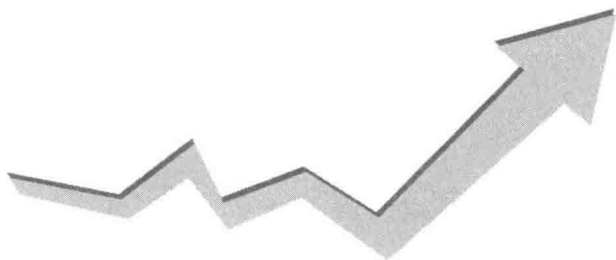
第八章 运用均线判断买卖点	77
第一节 突破 10 日均线买入	78
第二节 回调不破 10 日均线买入	80
第三节 假跌破 10 日均线买入	82
第四节 10 日负乖离率过大买入	84
第五节 股价向上突破 30 日均线买入	86
第六节 回调不破 30 日均线买入	88
第七节 假跌破 30 日均线买入	90
第八节 30 日负乖离率过大买入	91
第九节 突破 5 日、10 日、30 日均线买入	93
第十节 均线粘合后发散上行买入	95
第十一节 突破中、长期均线买入	97
第十二节 运用均线判断卖点	99
第十三节 运用周线判断买卖点	100
第九章 运用均线判断趋势的转折	102
第一节 市场底部和顶部形成的原因	102
第二节 市场顶部和底部的判断方法	108

第十章 运用均线寻找超级黑马	110
第一节 粘合形均线选黑马	110
第二节 彩带形均线选黑马	115
第三节 金叶形均线选黑马	117
第四节 双线跨越选黑马	119
第五节 均线选股中应注意的其他问题	122
第十一章 运用均线构建操作系统	127
第一节 10日均线操作法	127
第二节 60日均线操作法	134
第三节 三线操作法	137
第十二章 缠中说禅均线操作法	140
第一节 技术分析的核心	140
第二节 缠中说禅均线操作法详解	142
第十三章 技术分析的真谛	148
第十四章 股票市场的安全战略与风险控制	151
第一节 交易之前的安全战略	152
第二节 交易之中的安全战略	155
第三节 退出交易的安全战略	159
第四节 建立安全战略的意义	162



上篇 理论篇

- ◆第一章 均线的基本概念与设计原理
- ◆第二章 格兰维尔均线八大法则
- ◆第三章 均线的重要特点
- ◆第四章 水流理论——均线如水，股价如船
- ◆第五章 均线与乖离率
- ◆第六章 均量线——监控主力动向的利器
- ◆第七章 均线的优化及信号确认



第一章 / 均线的基本概念与设计原理

一、均线的概念和特点

移动平均线（MA）简称均线，是指以平均成本概念为理论基础，采用统计

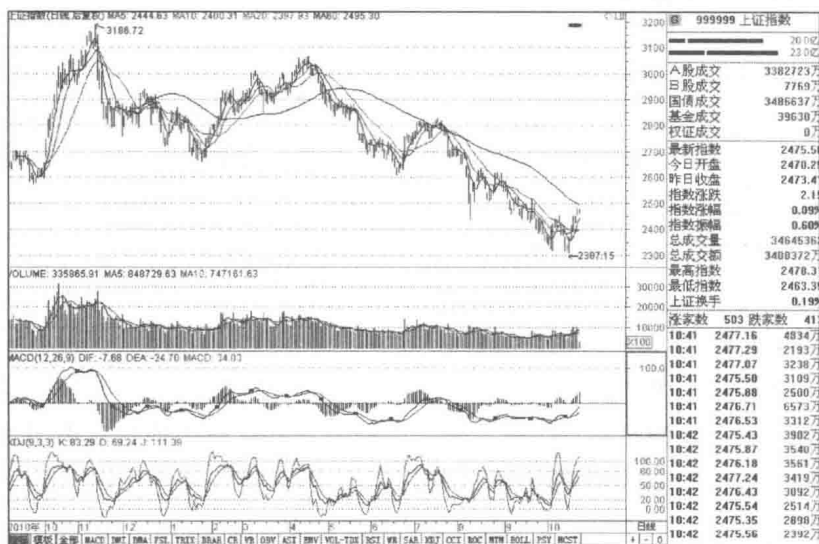
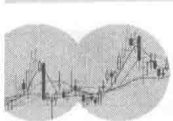


图 1-1 上证指数 2010 年 10 月 ~ 2011 年 10 月日线走势图



学中移动平均的原理，将一段时期内的股票价格平均值连成曲线，用来显示股价的历史波动情况，进而反映股价未来发展趋势的技术分析方法。它是道氏理论的形象化表述。图 1-1 显示的是上证指数的 5 日、10 日、20 日和 60 日均线。

移动平均线实质上是一种追踪趋势的工具，它通过对一定期限内的收盘价进行平均，识别和显示旧趋势已经终结或反转、新趋势正在萌生的关键契机。移动平均线最基本的思想是消除股价随机波动的影响，追踪股价波动的趋势，它具有以下几个特点：

(1) 追踪趋势：移动平均线能够追踪股价运行的趋势。

(2) 滞后性：当股价发生反转时，移动平均线特别是长期移动平均线的行动往往过于迟缓，掉头速度落后于趋势，具有滞后性的特点。

(3) 稳定性：移动平均线不会像日 K 线那样频繁地起落，而是起落得相当平稳。向上的通常缓缓向上，向下的通常缓缓向下。

(4) 助涨助跌性：当股价突破了移动平均线，无论是向上还是向下突破，实际上都是支撑线和压力线被突破，因此移动平均线具有支撑线和压力线的特质，具有助涨助跌的特点。

移动平均线依算法分为算术移动平均线、线形加权移动平均线、阶梯形移动平均线、平滑移动平均线等多种，最为常用的是下面将要介绍的算术移动平均线。

二、均线的计算方法

移动平均值是指用一组固定数量的价格数据，按照一定的权重分配计算得出的平均值。常用的移动平均值是简单移动平均值，即赋予每个数值相同的权重，将一组价格数据简单相加后除以数据的个数而得到。股价的简单移动平均值的计算公式如下：

$$A_n = (P_1 + P_2 + P_3 + \cdots + P_n) / n$$

P 为每日收盘价，n 为计算周期，一般 n 值为 5、10、30、60 等，最常用的是 5 日、10 日和 20 日的移动平均值。

比如 10 日移动平均值，是用 10 个最新价格（一般用收盘价格）加总后除以 10 得到的。当不断有新的价格产生时，便用新的价格不断代替旧的价格，重新计算移动平均值。这个过程用计算公式表示为：

$$\text{初始状态：} A_{10} = (P_1 + P_2 + P_3 + \cdots + P_{10}) / 10$$

$$\text{新产生价格 } P_{11}：A_{10}' = (P_2 + P_3 + \cdots + P_{10} + P_{11}) / 10$$

当有新价格产生时，新价格将代替 P_2 用于计算新的移动平均值。将这些移动平均值连接成线即可得到移动平均线。数值的波动与移动平均值的波动具有特定的规律性，而用这些规律性可以论证价格与移动平均线在趋势波动的状态中具有一定的排列特征。如图 1-2 所示。

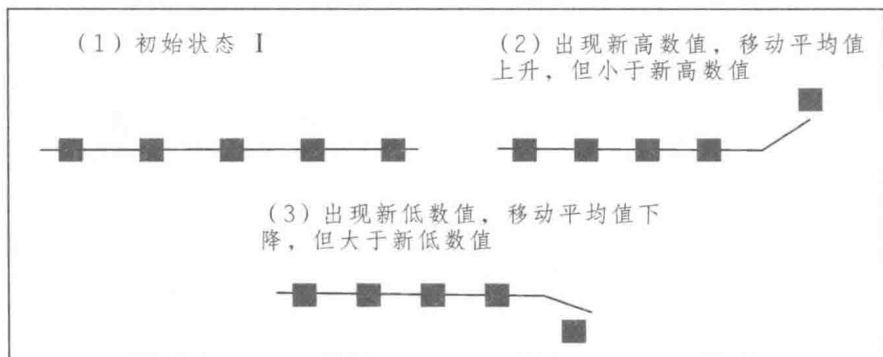


图 1-2 移动平均线示意图（一）

三、股价与均线的关系

移动平均线的计算方法蕴含着一个数值波动规律，即在价格的趋势性波动中，价格与均线会呈现特定的排列方式：在上涨趋势中，价格排列在均线之上，短期均线排列在长期均线之上；在下跌趋势中，价格排列在均线之下，短期均线排列在长期均线之下。

假设数值的初始状态为均衡状态，初始数值为 $P_1、P_2、P_3 \cdots P_n$ ，初始均值为 $A_1 = (P_1 + P_2 + P_3 + \cdots + P_n) / n$ ，在均衡状态下， $P_1 \approx P_2 \approx P_3 \approx \cdots \approx P_n$ 。当出现一个新高数值 P_{n+1} ($P_{n+1} > P_1、P_2、P_3 \cdots P_n$) 时，新的移动平均值则为 $A_2 = (P_2 + P_3 + \cdots + P_n + P_{n+1}) / n$ ， $A_2 - A_1 = (P_2 + P_3 + \cdots + P_n + P_{n+1}) / n - (P_1 + P_2 + P_3 + \cdots + P_n) / n = (P_{n+1} - P_1) / n$ ，因为 $P_{n+1} > P_1$ ，所以 $A_2 - A_1 > 0$ ，即均值上升，新数值与新均值的差为 $P_{n+1} - A_2 = P_{n+1} - (P_2 + P_3 + \cdots + P_n + P_{n+1}) / n = [(P_{n+1} - P_2) + (P_{n+1} - P_3) + \cdots + (P_{n+1} - P_n)] / n > 0$ ，即当出现一个改变均衡状态的新高价格（出现上升趋势）时，价格将在均线上方排列；相反，当出现一个改变状态的新低价格（转变为下跌趋势）时，新价格 P_{n+1} ($P_{n+1} < P_1、P_2、P_3 \cdots P_n$)，新的移动平均值则为 $A_2 = (P_2 + P_3 + \cdots + P_n + P_{n+1}) / n$ ， $A_2 - A_1 = (P_2 + P_3 + \cdots + P_n + P_{n+1}) / n - (P_1 + P_2 + P_3 + \cdots + P_n) / n = (P_{n+1} - P_1) / n$ ，

因为 $P_{n+1} < P_1$, 所以 $A_2 - A_1 < 0$, 即均值下降, 新数值与新均值的差为 $P_{n+1} - A_2 = P_{n+1} - (P_2 + P_3 + \dots + P_n + P_{n+1}) / n = [(P_{n+1} - P_2) + (P_{n+1} - P_3) + \dots + (P_{n+1} - P_n)] / n < 0$, 价格排列在均线下方。如图 1-3 所示。

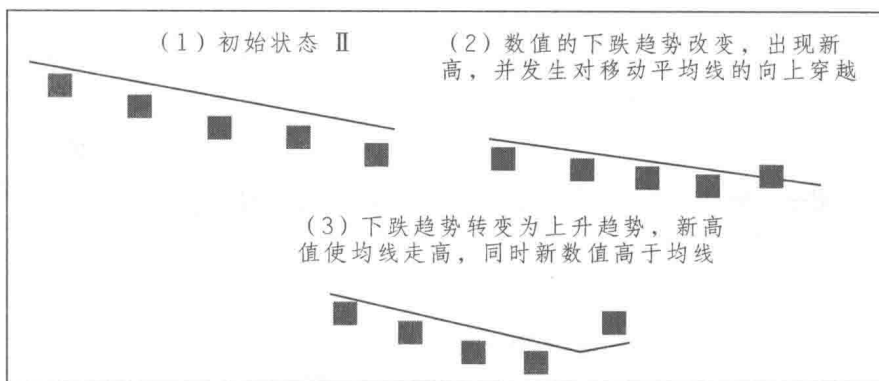


图 1-3 移动平均线示意图 (二)

而当原先的状态为下跌趋势时, $P_n < P_{n-1} < \dots < P_2 < P_1$, 均值 $A_1 = (P_1 + P_2 + P_3 + \dots + P_n) / n$ 。当价格状态转变为上涨趋势时, 出现一个高价格 P_{n+1} , 新的均值 $A_2 = (P_2 + P_3 + \dots + P_n + P_{n+1}) / n$, $A_2 - A_1 = (P_2 + P_3 + \dots + P_n + P_{n+1}) / n - (P_1 + P_2 + P_3 + \dots + P_n) / n = (P_{n+1} - P_1) / n$ 。当新价格 $P_{n+1} > P_1$ 时, 均值出现上扬, 即价格创出均线时间参数所限定的周期内的新高时, 均线方向改变, 新价格与新均值的差为 $P_{n+1} - A_2 = P_{n+1} - (P_2 + P_3 + \dots + P_n + P_{n+1}) / n = [(P_{n+1} - P_2) + (P_{n+1} - P_3) + \dots + (P_{n+1} - P_n)] / n$ 。当价格状态转为上升趋势时, 价格不断创出新高, $P_{n+1} - A_2 > 0$, 价格将在均线上方排列。

当原先的状态为上升趋势时, $P_n > P_{n-1} > \dots > P_2 > P_1$, 均值 $A_1 = (P_1 + P_2 + P_3 + \dots + P_n) / n$ 。当价格状态转变为下跌趋势时, 出现一个低价格 P_{n+1} , 新的均值 $A_2 = (P_2 + P_3 + \dots + P_n + P_{n+1}) / n$, $A_2 - A_1 = (P_2 + P_3 + \dots + P_n + P_{n+1}) / n - (P_1 + P_2 + P_3 + \dots + P_n) / n = (P_{n+1} - P_1) / n$ 。当新价格 $P_{n+1} < P_1$ 时, 均值出现下调, 即价格创出均线时间参数所限定的周期内的新低时, 均线方向改变, 新价格与新均值的差为 $P_{n+1} - A_2 = P_{n+1} - (P_2 + P_3 + \dots + P_n + P_{n+1}) / n = [(P_{n+1} - P_2) + (P_{n+1} - P_3) + \dots + (P_{n+1} - P_n)] / n$ 。当价格状态转为下跌趋势时, 价格不断创出新低, $P_{n+1} - A_2 < 0$, 价格将在均线下方排列。

综上所述, 在趋势形成的过程中, 价格与移动平均值将呈现以下两个运行特征: 一是在价格的上升趋势中, 价格与均线呈现多头排列, 即价格排列在均

线上方；而在价格的下跌趋势中，价格与均线呈现空头排列，即价格排列在均线下方。二是价格变动的速率会快于均线变动的速率，当状态改变时，价格先于均线变化，从而发生价格对均线的穿越。如价格从下跌趋势变为上涨趋势时，价格会从下往上穿越均线；而从上升趋势变为下跌趋势时，价格会从上往下穿越均线。

四、均线的设置与周期的选择

将多根有规律的均线排列在一起，就可以形成一个对分析更有帮助的均线系统。一般来说，在运用均线系统对股市进行剖析时，常见的参数排列方式为：

(1) 5、10、20、30、40、50（等跨度排列方式）；

(2) 5、8、13、21、34、55（斐波那契排列方式）。

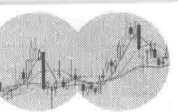
均线系统的周期选择有很多种，从3日到数百日移动平均线都有投资者采用。但是到底应以几日移动平均线作行情判断的参考比较具有实效，这一问题一直困扰着众多投资者。因为投资者大都倾向于短期投机，所以证券公司的均线周期设置通常都是短期或短、中期，比如5日、10日、20日或者5日、10日、30日均线，极少使用可以代表短、中、长三种趋势的均线。事实上，投资者所选择的均线应该代表短、中、长三种趋势，而不是过分重视某一种趋势而忽略别的趋势，这是不明智的，所以应参考以下几种趋势组合：

短期趋势：通常是指一个月以下的股价波动趋势。因为5日线代表的是一个星期的股价波动趋势，10日线又叫半月线，代表的是半个月的股价波动趋势，所以我们经常以它们代表短期趋势。短期均线通常波动起伏较大，过于敏感。

中期趋势：是指一个月以上、半年以下的股价波动趋势。常用20日线、40日线、60日线。这是因为20日线代表的是一个月的股价波动趋势；40日线代表的是两个月的股价波动趋势；60日线所代表的是三个月的股价波动趋势，又正好是一个季度，因此又叫季线。这些都经常被投资人采用。中期均线走势既不过于敏感，又有沉稳的一面，因此最常被投资人使用。

长期趋势：是指半年以上的股价波动趋势。比较常用的是120日线与240日线。120日线代表的是半年的股价波动趋势，又叫半年线；240日线代表的是一年的股价波动趋势，又叫年线。总的来讲，长期均线走势过于稳重，不灵活。

为了比较这三种趋势与长期、短期、中期投资大众的平均成本，我们应同时观察这几种趋势，不能因为个人习惯或爱好而厚此薄彼。不同时观察几种趋势的变动，是不能做好分析工作的。



很多投资者设置一些不常见的均线周期，比如7日、9日、13日、27日等，目的是防止庄家故意骗线。这是完全没有必要的，事实上，只要是短期波动，主力随时都有故意画线的可能。这是因为短期均线最容易被操纵，而主力对于中长期趋势则很难故意画线，假如所有的投资者参考的均线周期都是240日，即使主力知道这一点，他又怎能怎样骗线？这正是同时考虑三种趋势的主要原因。因此，我们没有必要设置一些不常用的均线周期。

需要注意的是，以收盘价作为计算均线系统的基点，是因为在过去，不论是何种技术指标，包括K线的记录都是手工记录。要将每一只股票的收盘价记录在案已经很不容易了，而要得到股票的每日均价，必须有交易所提供的全部成交记录。这样就导致一方面计算数据太大，另一方面资料来之不易。而收盘价则较为容易得到，所以就将收盘价作为计算移动平均线的基点，久而久之，习惯成自然，一直沿用到了今天。实际上，最能代表一天股价的平均成本的当然不是收盘价，而是一日的均价。运用收盘价计算短期的均线，比如5日均线，就与真正均价的差距较大，所以用这种计算方法得出的均线周期越短，就越不能代表平均成本。相对来说，周期越长，误差就越小，所以真正有代表意义的是每日的均价而非收盘价，这一点是使用均线系统的投资者必须注意的。

第二章 / 格兰维尔均线八大法则

格兰维尔均线八大法则是美国技术分析大师格兰维尔根据价格与均线的关系设计的一套交易判断方法，其主要的原则是：

第一，当移动平均线从下跌转为盘整或上升，价格从移动平均线下方上移并突破均线时，进行买入交易。

第二，价格连续上升并运行在均线之上，或远离均线又突然下跌，但未跌破均线并再度上涨，进行买入交易。

第三，价格一时跌破均线，但又立刻回升到均线之上，此时移动平均线仍然持续上升，进行买入交易。

第四，价格突然暴跌，跌破并远离均线，如果这时价格开始回升，再次趋向均线，则是买入时机。

第五，当均线由上升转平或逐渐下跌，价格从均线上方向下跌破均线时，进行卖出交易。

第六，价格在移动平均线下方运行，然后向均线回升，未突破均线又立即反转下跌，进行卖出交易。

第七，价格向上突破移动平均线后又立即跌回到均线以下，此时均线仍继续下跌，进行卖出交易。

第八，价格急剧上升突破均线并远离均线，上涨幅度相当可观，随时可能反转回跌，进行卖出交易。