



DRAWING FOUNDATION

素描基础入门

人物速写

孟繁昌 张天爽 于莹 编著

步骤清晰

有助于零基础的初学者快速入门

讲解专业

展示人物动势、重心和外在形态之间的规律

案例丰富

站姿/坐姿 × 正面/侧面/半侧面，一本书全掌握

构型灵活

举一反三，帮助读者告别呆板造型



中国工信出版集团



人民邮电出版社
POSTS & TELECOM PRESS



DRAWING FOUNDATION

素描基础入门

人物速写

孟繁昌 张天爽 于莹 编著

人民邮电出版社

北京

图书在版编目 (C I P) 数据

素描基础入门：人物速写 / 孟繁昌, 张天爽, 于莹
编著. — 北京：人民邮电出版社, 2015. 7
ISBN 978-7-115-38874-2

I. ①素… II. ①孟… ②张… ③于… III. ①人物画
—速写技法 IV. ①J214

中国版本图书馆CIP数据核字(2015)第061334号

内 容 提 要

人物速写要求在短时间内用简练的线条画出所表现对象的形体、动作和神态。它既可以表现静态的人物，也可以表现动态的人物。掌握好人物形体结构对画好人物速写至关重要。

本书是一本人物速写的美术技法书。全书共8章，将人物造型分为站姿和坐姿两种基本姿势，每种姿势又分为正面、半侧面和侧面三个角度进行作画，每个角度都通过典型生动的例子，由静态到动态、由简到难、由浅入深地讲解人物速写所需的绘制技法。案例的讲解包含知识讲解和绘画步骤讲解两部分。知识讲解部分中将向读者介绍该案例中人物的动态分析、角度分析和比例划分，告诉读者该案例的训练目的和难易程度。绘画步骤讲解部分则将该案例需要注意的环节分析得十分透彻，如肩部的透视关系、动态的表现、衣褶线条的走向等，书中的讲解就像美术老师面授一样细致入微，条理分明。

本书适合初学者阅读，也适合作为美术培训机构的辅导教材。

◆ 编 著 孟繁昌 张天爽 于莹

责任编辑 董雪南

责任印制 程彦红

◆ 人民邮电出版社出版发行 北京市丰台区成寿寺路11号

邮编 100164 电子邮件 315@ptpress.com.cn

网址 <http://www.ptpress.com.cn>

三河市海波印务有限公司印刷

◆ 开本：787×1092 1/16

印张：12.25

2015年7月第1版

字数：493千字

2015年7月河北第1次印刷

定价：32.00元

读者服务热线：(010) 81055296 印装质量热线：(010) 81055316

反盗版热线：(010) 81055315

前 言

人物速写即要求在短时间内用简练的线条扼要地画出所表现对象的形体、动作和神态。其作为造型艺术的基础，画面并不复杂，却常常令初学者头痛不已，即使有素描经验的人也常常能得佳作。

很多初学者在一开始画速写时总是会遇到这样的问题：形不准，结构找不准，不知道五官的比例怎样分，画出来的人物没有细节和立体感；或者是只会画某一角度、某一姿势的人，人物死板，没有自己的特点。其实这些大都是因为没有正确地观察和理解人物的造型特征，没有将其外部形态与内在的运动规律结合起来考虑所造成的。

所以，这本《素描基础入门——速写》本着“授人以鱼”不如“授人以渔”的态度，不再简单地教授速写技巧、临摹手法，而是针对上述问题，将人物动势、重心和外在线条之间的规律教授给读者，提高读者人物造型能力，从呆板的造型中解放出来，创造出独特的人物形象。

本书共8章，前3章讲解人物站姿的正面、半侧面和侧面画法，4、5、6章讲解人物坐姿三种角度的速写画法，最后两章讲解人物组合和整体场景。每一部分在讲解时，都从观察人物入手，分析人物的基本形象特征，包括动势、比例、人体运动重心等，抓出外部轮廓线、人体结构线，每一个结构都用指示线明确标出，方便读者理解和观察；接着再着力讲解如何刻画人物的头部、手部和脚部这三个人物速写的关键部位，依据人物的动势和结构表现出衣服的纹理和褶皱，并注意关节处的表现；最后添加画面细节，完成整体画面。

本书的内容讲解非常细致，案例全面，步骤清晰，结构严谨，让读者能循序渐进地学会速写的作画技巧并深受启发。适合初学者阅读，也适合作为美术培训机构的辅导教材。

笔者

目 录

第 1 章 正面站姿速写

- 1.1 男青年(一) 5
- 1.2 男青年(二) 13
- 1.3 女青年 21

第 2 章 半侧面站姿速写

- 2.1 男青年(一) 29
- 2.2 男青年(二) 37
- 2.3 女青年 45

第 3 章 侧面站姿速写

- 3.1 男青年 53
- 3.2 女青年(一) 61
- 3.3 女青年(二) 69

第 4 章 正面坐姿速写

- 4.1 男青年 77
- 4.2 女青年(一) 85
- 4.3 女青年(二) 93

第 5 章 半侧面坐姿速写

- 5.1 男青年 101
- 5.2 女青年(一) 109
- 5.3 女青年(二) 117

第 6 章 侧面坐姿速写

- 6.1 男青年(一) 125
- 6.2 男青年(二) 133
- 6.3 女青年 141

第 7 章 组合速写

- 7.1 女青年站姿组合 149
- 7.2 女青年站坐姿组合 157
- 7.3 男青年坐蹲姿组合 165
- 7.4 男女青年站姿组合 173

第 8 章 场景速写

- 8.1 无道具场景 181
- 8.2 有道具场景 189





DRAWING FOUNDATION

素描基础入门

人物速写

孟繁昌 张天爽 于莹 编著

人民邮电出版社

北京

图书在版编目 (C I P) 数据

素描基础入门：人物速写 / 孟繁昌, 张天爽, 于莹
编著. — 北京：人民邮电出版社, 2015. 7
ISBN 978-7-115-38874-2

I. ①素… II. ①孟… ②张… ③于… III. ①人物画—速写技法 IV. ①J214

中国版本图书馆CIP数据核字(2015)第061334号

内 容 提 要

人物速写要求在短时间内用简练的线条画出所表现对象的形体、动作和神态。它既可以表现静态的人物，也可以表现动态的人物。掌握好人物形体结构对画好人物速写至关重要。

本书是一本人物速写的美术技法书。全书共8章，将人物造型分为站姿和坐姿两种基本姿势，每种姿势又分为正面、半侧面和侧面三个角度进行作画，每个角度都通过典型生动的例子，由静态到动态、由简到难、由浅入深地讲解人物速写所需的绘制技法。案例的讲解包含知识讲解和绘画步骤讲解两部分。知识讲解部分中将向读者介绍该案例中人物的动态分析、角度分析和比例划分，告诉读者该案例的训练目的和难易程度。绘画步骤讲解部分则将该案例需要注意的环节分析得十分透彻，如肩部的透视关系、动态的表现、衣褶线条的走向等，书中的讲解就像美术老师面授一样细致入微，条理分明。

本书适合初学者阅读，也适合作为美术培训机构的辅导教材。

◆ 编 著 孟繁昌 张天爽 于莹

责任编辑 董雪南

责任印制 程彦红

◆ 人民邮电出版社出版发行 北京市丰台区成寿寺路11号

邮编 100164 电子邮件 315@ptpress.com.cn

网址 <http://www.ptpress.com.cn>

三河市海波印务有限公司印刷

◆ 开本：787×1092 1/16

印张：12.25

2015年7月第1版

字数：493千字

2015年7月河北第1次印刷

定价：32.00元

读者服务热线：(010) 81055296 印装质量热线：(010) 81055316

反盗版热线：(010) 81055315

前 言

人物速写即要求在短时间内用简练的线条扼要地画出所表现对象的形体、动作和神态。其作为造型艺术的基础，画面并不复杂，却常常令初学者头痛不已，即使有素描经验的人也常常能得佳作。

很多初学者在一开始画速写时总是会遇到这样的问题：形不准，结构找不准，不知道五官的比例怎样分，画出来的人物没有细节和立体感；或者是只会画某一角度、某一姿势的人，人物死板，没有自己的特点。其实这些大都是因为没有正确地观察和理解人物的造型特征，没有将其外部形态与内在的运动规律结合起来考虑所造成的。

所以，这本《素描基础入门——速写》本着“授人以鱼”不如“授人以渔”的态度，不再简单地教授速写技巧、临摹手法，而是针对上述问题，将人物动势、重心和外在线条之间的规律教授给读者，提高读者人物造型能力，从呆板的造型中解放出来，创造出独特的人物形象。

本书共8章，前3章讲解人物站姿的正面、半侧面和侧面画法，4、5、6章讲解人物坐姿三种角度的速写画法，最后两章讲解人物组合和整体场景。每一部分在讲解时，都从观察人物入手，分析人物的基本形象特征，包括动势、比例、人体运动重心等，抓出外部轮廓线、人体结构线，每一个结构都用指示线明确标出，方便读者理解和观察；接着再着力讲解如何刻画人物的头部、手部和脚部这三个人物速写的关键部位，依据人物的动势和结构表现出衣服的纹理和褶皱，并注意关节处的表现；最后添加画面细节，完成整体画面。

本书的内容讲解非常细致，案例全面，步骤清晰，结构严谨，让读者能循序渐进地学会速写的作画技巧并深受启发。适合初学者阅读，也适合作为美术培训机构的辅导教材。

笔者

目 录

第 1 章 正面站姿速写

- 1.1 男青年(一) 5
- 1.2 男青年(二) 13
- 1.3 女青年 21

第 2 章 半侧面站姿速写

- 2.1 男青年(一) 29
- 2.2 男青年(二) 37
- 2.3 女青年 45

第 3 章 侧面站姿速写

- 3.1 男青年 53
- 3.2 女青年(一) 61
- 3.3 女青年(二) 69

第 4 章 正面坐姿速写

- 4.1 男青年 77
- 4.2 女青年(一) 85
- 4.3 女青年(二) 93

第 5 章 半侧面坐姿速写

- 5.1 男青年 101
- 5.2 女青年(一) 109
- 5.3 女青年(二) 117

第 6 章 侧面坐姿速写

- 6.1 男青年(一) 125
- 6.2 男青年(二) 133
- 6.3 女青年 141

第 7 章 组合速写

- 7.1 女青年站姿组合 149
- 7.2 女青年站坐姿组合 157
- 7.3 男青年坐蹲姿组合 165
- 7.4 男女青年站姿组合 173

第 8 章 场景速写

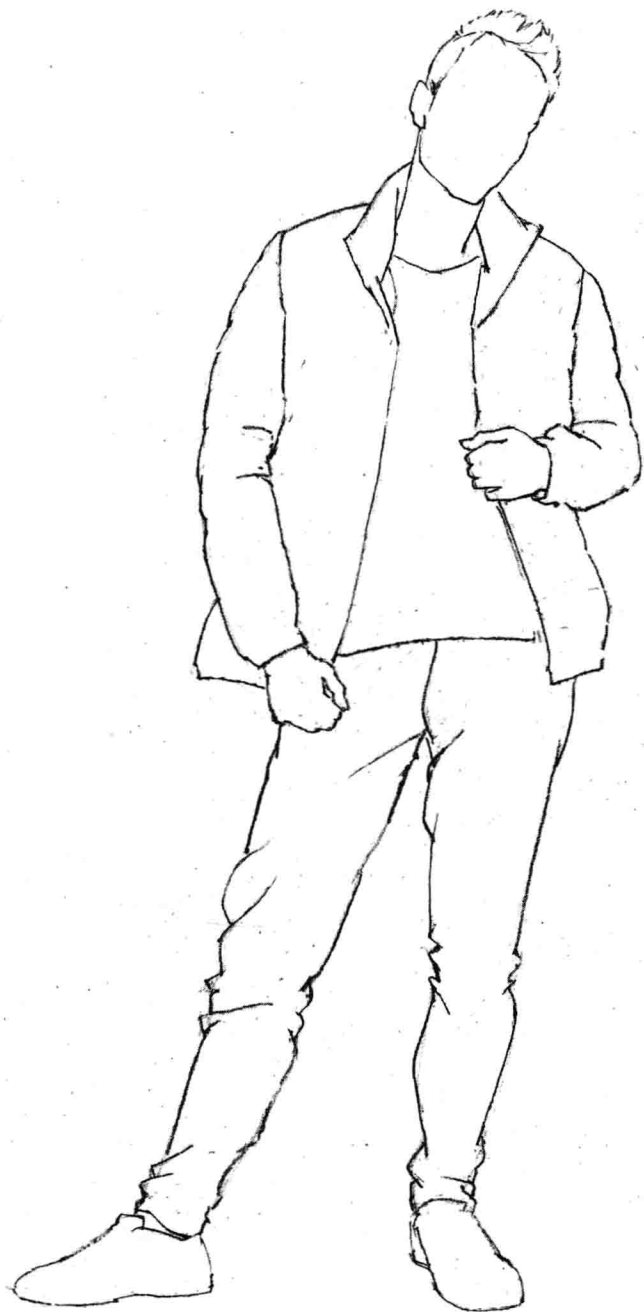
- 8.1 无道具场景 181
- 8.2 有道具场景 189



1.1 男青年（一）

1. 确立整体形

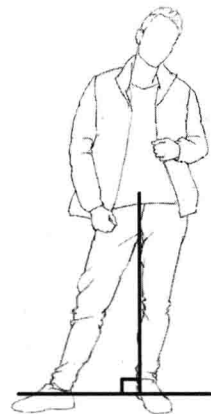
男青年外轮廓剪影能典型地表现整体形。模特的基本形象特征包括大的动势、比例、人体运动的重心等，这些都可以由剪影来表现。要利用简单明确的线条，把握轮廓，从外到内，逐步使之完整。关键性的细节要把握住，对于烦琐的结构则要敢于取舍和概括。



通过捕捉剪影来描绘外轮廓，给人的形体感受更为直观，概括形象特征更为明确。外轮廓线与“描边”最大的不同就是它抓住了具有关键作用的轮廓和结构线。



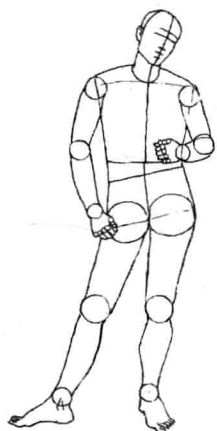
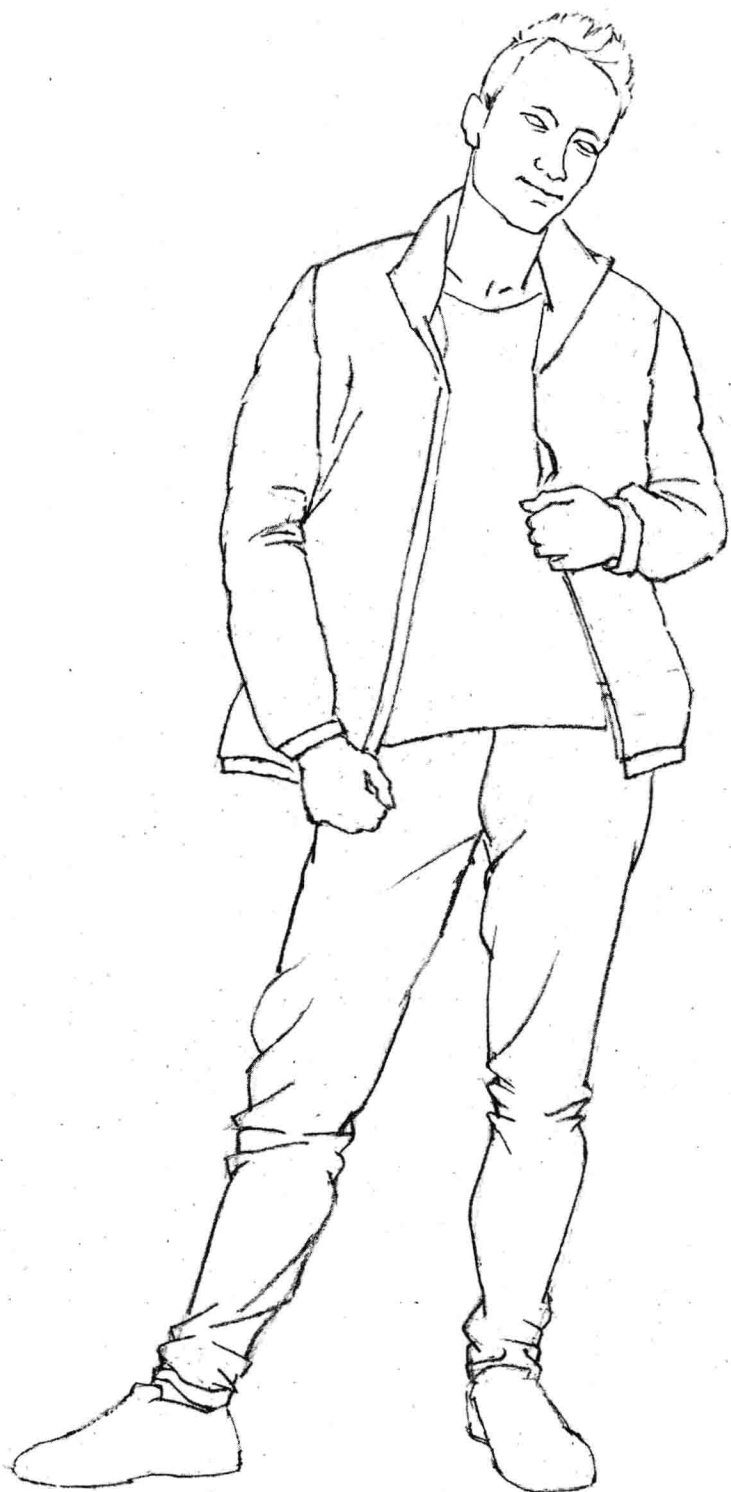
人体结构的中轴线、肩线、腰线、膝盖连线四者的关系概括了动势的特点。此动势中，肩线与腰线呈相交的趋势，而腰线与膝盖连线呈平行的趋势，这就形成了整体的动势。



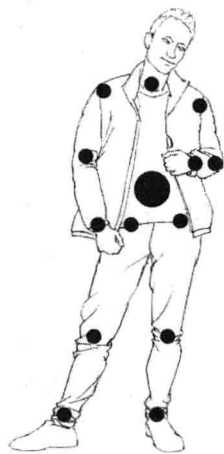
人能否站稳取决于重心的延长线与地面是否呈直角关系。在作画过程中，可以先确定重心腿，即主要支撑身体重量的腿，再用此规律进行判断。

2. 刻画重点结构线

刻画模特的重点结构是在外轮廓准确的基础上完成的，刻画时要用明确的结构线，并参照本页右面的人体结构模型，考虑好动势线，体会头、躯干、骨盆、四肢之间的运动关系，使运动趋势与具体的结构和关节结合好。利用好中线、对应点连线等重要的辅助性结构线，这些是理解和找准动势的关键性因素。



参照人体模型可以很好地把握动势中的重点结构（关节）、中轴线、对应点连线等结构造型的关键环节，使动势线等相对感性的造型因素与具体的人体结构相结合，理性地造型认识规律。



熟知全身关节在刻画时显得尤为重要，而关节本身，由于动势的不同，所起的作用也就不同。此正面站立的男青年，由于重心在左腿上，左侧的髌关节、膝关节、踝关节就形成了完整的运动系统，支撑身体的站立；而运动幅度较大的上肢与左腿相比就次要多了。

3. 刻画头部

头部是细节部分中最重要的，是刻画的关键。通过把头部概括成头发和五官两个重要的组成部分，再分别进行细致刻画，就明确多了。分组是刻画头发时首先要关注的，头发可分成前额发、脑顶发、两鬓发、后脑发四个基本部分。在分组的基础上要注意线条的疏密变化，要在合理表达头部内在结构的基础上，使头发的穿插和组织更富于审美情趣。而刻画五官则要依据重点的结构线和辅助线进行，因此更要严谨，并注意模特的形象特征。



把头发和五官分离后，进行一下对照，以便明确分别刻画的意义；参看分离后的效果，应更明确二者的组合关系。



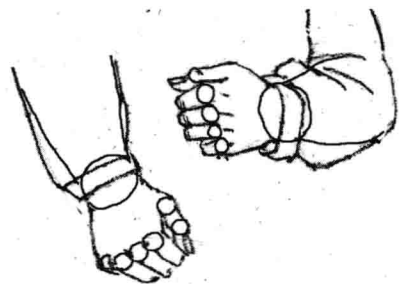
先把头发分组，在此基础上不断深入，使之层层叠压，以刻画出男青年短发特点，并使之富于疏密变化，以增强感染力。



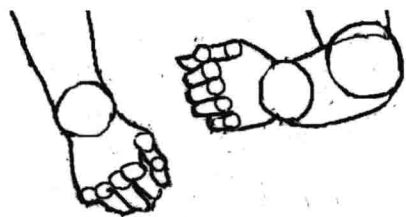
刻画五官要严格依据头部的辅助线来进行，画时要多比较，以便画准特征。发际线、眉弓连线、眼角连线、鼻底线、颏唇沟以及中轴线都是画准五官的常用辅助线，本书以后会经常提到。

4. 刻画手部

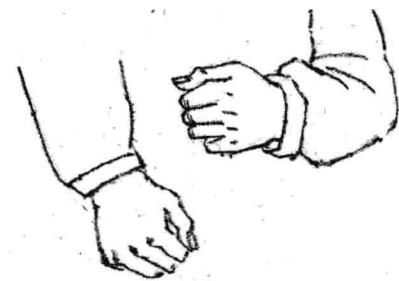
手分为手腕、手掌、手指三个重要部分，明确这些，对刻画手是很有帮助的。通常手腕容易被忽略，手腕是连接手掌和胳膊的重要关节，这点要非常注意。对于手腕被衣服遮挡的部分更要深入了解，要透过现象看本质。



手腕、手掌、手指构成的有机整体是相互关联、富于动态变化的，尤其是手指部分的关节复杂烦琐，动作微妙，需要细心把握，尤其是当手指间有前后的叠压关系时（如此图中的右手小指），更应以关节为依据对遮挡部分进行联想。



两手手腕被遮挡的部分在表现时是不需要画的，但在刻画时要仔细分析，利用衣纹给予间接的表现。必要时甚至应对遮挡部分有示意性的刻画交待。

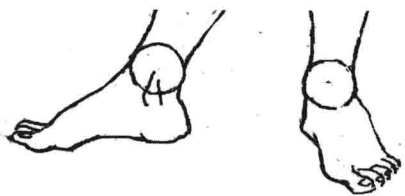
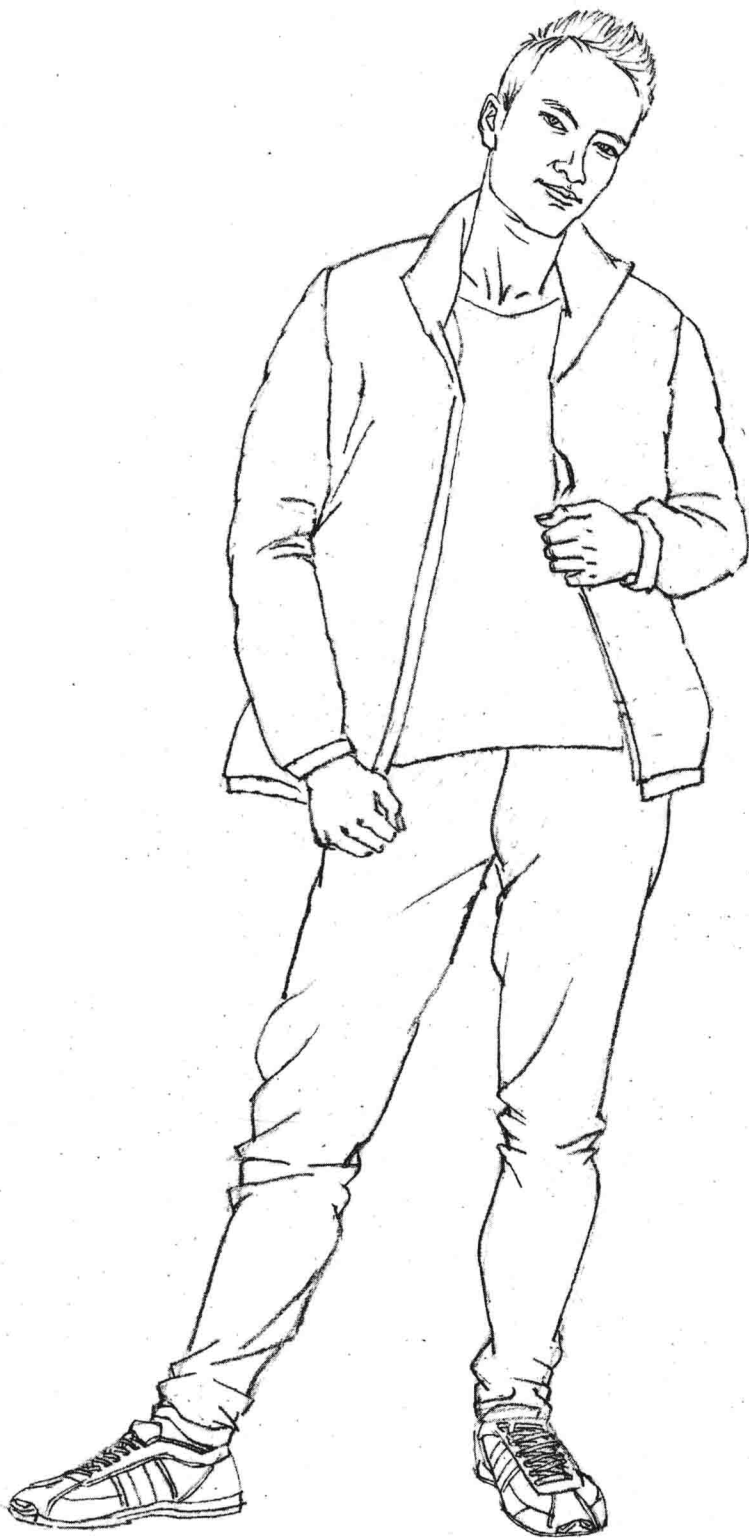


手部（诸如关节、指甲等细节）的刻画是十分必要的，尤其是在建立基本关系后，通过结构和透视等自然规律，并结合细心的观察，使细节具有典型性。

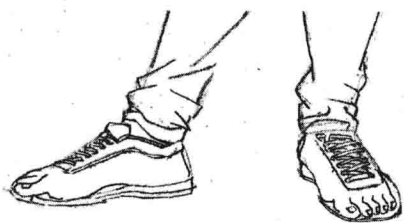


5. 刻画脚(鞋)

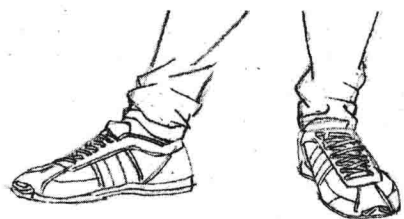
刻画脚是通过刻画鞋来表现的。脚的基本形体和结构与鞋的基本结构要协调匹配，在明确脚的关系的基础上再去画鞋。明确鞋跟、鞋背、鞋尖与脚跟、脚背、脚尖的对对应关系，是具体刻画脚与鞋的关键。



脚与手的基本关系大致相同，刻画时可以用手作为参照来对应脚的关系。脚在结构上可以分成脚踝、脚掌、脚趾三个部分，脚掌近似于梯形，靠近脚趾的部分是整个脚最宽的部分，明确这些能很好地把握脚的基本形态。



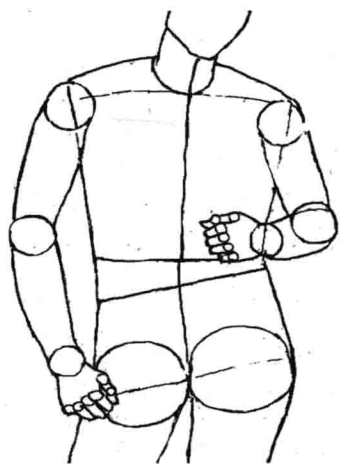
在画好的脚上去画鞋，虽然麻烦一些，但能更明确脚的结构与鞋的结构的关系。通过比较，明确哪些地方是体现脚的基本形态，哪些地方是脚被遮挡后显现的鞋的形态，以便取舍。



鞋带等鞋上的细节是鞋的“点睛”部分，在形体结构准确的基础上，能够增加画面的内容，使其更具表现力

6. 刻画上衣

表现上衣的衣纹关系应注意如下方面。首先，衣纹是表现内在形体的，它的连接使画面的各个细节因素成为有机的整体，使之具有完整的形象感，提高了表现力。此外，衣纹都产生于关节处，形成了“放射状”的形体结构关系，一旦运动，就产生了趋势性的变化。而上身的颈、肩、肘、腕、腰等关节，因为运动的原因，产生的衣纹也相对多，在刻画时应注意找准关节，细致刻画。更要注意分组，使之有条理。



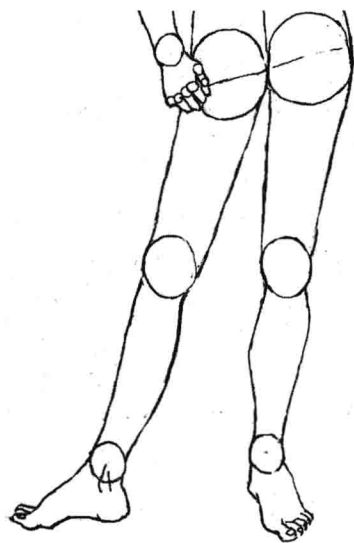
刻画衣纹在形体结构上的主要依据是上身的中轴线和主要结构线，通过以中轴线为依托（除脖子和腰），以其他的结构点为左右对应的关系，就能够形成对应点连线，可以对关节处衣纹的自然形态进行系统的比较。



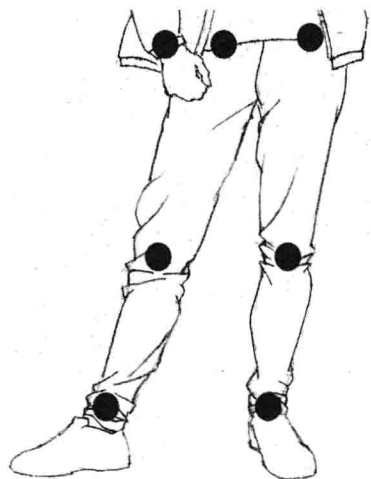
各个关节和衣纹对应成趣的关系，是了解衣纹的本质，而对关节之外的细碎的衣纹，要合理地取舍和概括。要敢于大胆地舍弃。

7. 刻画下装

下身衣纹的结构关系相对简单，这是因为下身关节少的缘故。但是下身通常运动幅度较大，在这里体现的尤为明显：左侧的支撑腿，在保持平衡上起了很大的作用，因此在表现下身的衣纹时，要通过其运动的幅度和趋势找出衣纹的韵律，这样既是在表现形体，又是在控制整体的节奏。由此可见，刻画下装的目的更多是出于协调画面的需要，而不仅仅是表现细节。



髋关节是下肢运动的中枢，掌控着其他关节运动的幅度，尤其是支撑腿的髋关节更应予以特殊重视。



下身支撑腿与运动腿的各个关节处的衣纹与结构的对比，是下身衣纹的亮点。而对于具体结构处的衣纹要仔细刻画，以确保下身衣纹的完整。

8. 添加细节 整理完成

在完成以上的一系列刻画之后，重新回到画面的整体上来时，要添加一些衣服上的细节（诸如图案、缝合线等），可以起到画龙点睛的作用。在用线条进行表现时，线条的疏密关系是达成画面表现力的根本因素，所以在添加细节时要多比较，注意线条的构成，通过取舍概括，营造良好的“线条氛围”。



要注意里面的衬衣与外面羽绒服的线条对比，刻画好衬衣的衣领、下襟等，对细小的图案也不能忽视。



羽绒服外套的质感是用线条表现的难点，既要刻画具体，又要合理组织线条。通过运用较密的交叉线条，增加画面的层次。



对牛仔褲的缝合线的处理是细节性的点缀，可用于协调线条的疏密关系，使画面更加完整。