

Graphic Design
Basis and Application

平面设计 基础与应用

张风 于成丽 / 著



CIS

湖南科学技术出版社

湖南科学技术出版社

海南大学中西部高校提升综合实力计划资助

Graphic Design
Basis and Application

平面设计 基础与应用

张风 于成丽 / 著



CTS
PUBLISHING & MEDIA

湖南科学技术出版社

图书在版编目 (CIP) 数据

平面设计基础与应用 / 张风, 于成丽著. — 长沙: 湖南科学技术出版社, 2015. 4

ISBN 978-7-5357-8353-0

I. ①平… II. ①张… ②于… III. ①平面设计IV. ①
J506

中国版本图书馆 CIP 数据核字 (2014) 第 233808 号

平面设计基础与应用

著 者: 张 风 于成丽

责任编辑: 缪嵘嵘

出版发行: 湖南科学技术出版社

社 址: 长沙市湘雅路 276 号

<http://www.hnstp.com>

湖南科学技术出版社天猫旗舰店网址:

<http://hnkjcs.tmall.com>

邮购联系: 本社直销科 0731-84375808

印 刷: 湖南天闻新华印务邵阳有限公司

(印装质量问题请直接与本厂联系)

厂 址: 邵阳市东大路 776 号

邮 编: 422001

出版日期: 2015 年 4 月第 1 版第 1 次

开 本: 787mm×1092mm 1/16

印 张: 9

字 数: 178000

书 号: ISBN 978-7-5357-8353-0

定 价: 48.00 元

(版权所有·翻印必究)

现代平面设计是集人文社会科学和自然科学为一体的综合性学科。在人类社会进入 21 世纪的今天，由于社会经济的发展与需求，现代平面设计已从二维平面的范畴，走向三维立体和动态、音响等多领域。因此对平面设计师的培养，已不再是单纯地掌握单门学科的专业技能。

在 20 世纪 80 年代之前，中国人似乎只重视为出口商品做包装设计和海报设计。中国原有的八大美术院校的工艺美术系“包装装潢美术”专业的教学大纲，也以培养包装、广告设计的实用性美术人才为目的。随着改革开放和经济社会以及科学技术的迅猛发展，企业形象设计的出现，平面设计进入了视觉传达的崭新境界。电脑辅助设计代替了手工绘制，新一代的设计师通过电脑淋漓尽致地展示他们的灵感和设计意念。

现代社会和企业需要学校培养具有创新能力、熟练的手绘能力和电脑辅助设计能力以及综合素质的人才，针对这一能力的培养，学校的人才培养方案以及课程体系的建设，都面临着重大的改革。如今，中国的传统教育理念和教学方法已经无法满足这一需求，各艺术院校不断地探索和研究新的平面设计教育体系，以及如何使基础教学与专业设计有机结合，相互渗透，使学生通过平面设计的基础练习，掌握专业设计的基本理论知识和专业技能，从而培养创新能力、表现能力和综合素质。

本书的内容分为基础篇和应用篇两个部分：基础篇以平面设计的基础要素（字体、图形、色彩和版式设计等）为立足点，探索平面设计的构成原理和表现方式，引导学生进行专业基础的学习，通过不同表现技法的设计练习以及各种表现工具的运用，培养学生的观察能力、创造能力和表现能力；应用篇则通过对广告设计、包装设计、企业形象设计和出版设计等案例分析，赋予学习者相应的设计任务，使学习者通过各种实际的设计项目，全面地掌握平面设计的基本理论知识和表现技能，为成为一名职业平面设计师打下坚实的基础。

在这里值得一提的是，旭日因赛广告有限公司李明总经理、海南酷页文化传播有限公司方文副总经理以及王才君先生为本书提供了部分图片资料，我的研究生雷洁卿对本书进行了编辑整理，在此一并表示感谢！希望本书的出版，能为平面设计专业的学生提供基础理论依据和设计实践的指导。

目录

CONTENTS

基础篇

第一章 基础要素之字体 / 2

1. 字体的分类 / 2
2. 字体的情感特性 / 3
3. 字体的自然属性 / 4
4. 字体的选择 / 5
5. 文字的排列方式 / 5
6. 版面文字的位置编排 / 10
7. 文字的图形化效果 / 11
8. 字体与色彩 / 12

第二章 基础要素之图形 / 14

1. 图形的定义 / 14
2. 图形的构成要素 / 14
3. 图形的分类 / 15
4. 图形的属性 / 15
5. 图形的裁剪 / 16
6. 图形的作用 / 17
7. 图形的处理 / 20
8. 图文并茂的编排 / 25
9. 图形与版面 / 25

第三章 基础要素之版式 / 31

1. 版式设计定义 / 31
2. 版面与纸张 / 31
3. 纸张的选择 / 32
4. 版面空间语言 / 32
5. 版面视觉语言 / 32
6. 网格设计法 / 33
7. 版面设计的基本类型 / 34

8. 版面空间感 / 37
9. 激活版面空间 / 38
10. 版面的形式美 / 39
11. 版面的视觉流程 / 43

第四章 基础要素之色彩 / 45

1. 认识色彩 / 45
2. 无彩色 / 45
3. 配色对比 / 46
4. 配色的调和 / 50
5. 配色的均衡 / 52
6. 配色的重点 / 53
7. 色彩的节奏感 / 53
8. 色彩的联想 / 54
9. 色彩的作用 / 55
10. 色彩输出的差异性 / 55
11. 色彩的时尚性 / 56

应用篇

第五章 广告设计 / 58

1. 广告的定义 / 58
2. 广告类别 / 58
3. 广告媒体的特点 / 59
4. 广告的功能作用 / 67
5. 广告的创意 / 68
6. 广告设计的案例分析 / 69

第六章 企业形象设计 / 80

1. CIS 的组成要素 / 80
2. VI 的基础系统 / 81
3. VI 的应用系统 / 85

4. 企业形象设计案例分析 / 102

第七章 出版设计 / 105

1. 思路的展开 / 105

2. 出版设计的基本要素 / 107

3. 书籍设计 / 109

4. 书籍设计的构成语言 / 116

第八章 包装设计 / 118

1. 包装设计定位 / 119

2. 创意草图表现 / 120

3. 包装整体设计 / 126

4. 包装设计案例 / 134



THE PART OF BASIS

| 基础篇

自然界中的任何物体，都是由各种元素组成，平面设计作为视觉传达艺术也是如此。一般来说，平面设计的视觉元素由字体、色彩、图形和版式设计所组成。

在四大要素中，字体和图形是支撑平面设计的重要组成部分，图形可以使人们直观地感受设计所传达的信息和形象；字体具有易读性和感知性，人们可以从文字的阅读过程中，了解设计所表达的内容和信息；色彩是依托于字体和图形而存在的视觉要素，平面设计经过色彩的对比和调和，可以给人们以视觉和心理上的满足和享受；版式设计可以借助字体、图形和色彩三大要素，通过设计和编辑原理的运用，使版面达到完美的视觉效果。

平面设计专业的学生，在学习专业设计之前，了解和掌握平面设计的基本要素是非常重要的，这是培养设计能力以及审美观念的必要环节和基础。

01

PART ONE

第一章

基础要素之字体

学习目的

- 了解字体的属性及情感特征
- 掌握字体的表现方法
- 学习字体的编排方式

字体是平面设计的基础要素之一。人们传播和接受信息主要来自于文字。文字作为一种视觉符号，起着承载和传播信息以及表达思想情感的作用。在日常的设计中，人们首先考虑的是字体的使用，然后才是其他要素的编排。随着社会发展和人类视觉语言的日益丰富，字体在视觉传达设计中的作用日益显著。

在现代平面设计领域中，字体设计占有很重要的地位。字体可作为标志，也可作为图形化的语言运用在广告、包装、展示、海报、书籍等设计中，几乎所有平面设计都离不开字体设计。

1. 字体的分类

目前，我国在平面设计上的字体运用可分为两类：一类是代表中华民族五千多年历史文化的

汉字体系；另一类是象征西方文明的拉丁文字体系。从文字起源而言，两种文字体系均起源于图形。从文字差异性来看，中国的汉字迄今为止仍保持着象形性的特点，富有民族文化特色；西方的文字笔画简练、具有符号化特征。从文字的发展历程来看，汉字字体先后有甲骨文、金文、小篆、隶书、楷书、行书和草书等；拉丁字母可分为古罗马体、安塞尔字体、卡罗林小写体、歌德体、印刷字体、老罗马体、现代罗马体和现代自由体等。

随着科学技术的进步和计算机的出现，文字的世界也经历了一场革命，字体设计已从单纯的手写体发展到同时使用手写体与计算机软件字体。手写体源于书法，这种字体给人以优雅和与众不同的创造性感觉。就目前计算机字体而言，计算机里的中文字库可分为文鼎字库、创艺字库、长城字库、方正字库、微软字库、昆仑字库、金桥字库等，其中每个字库中的中文字体包括宋体、黑体、隶书、魏体、综艺体、琥珀体、彩云体、舒体、姚体和幼圆等；英文字体包括 Aril、Aril Black、Aril Narrow、Times New Roman、Franklin Gothic Medium 等。

2. 字体的情感特性

不同的字体会使人们产生不同的情感，比如平滑流动的曲线字体容易表达悠然的感觉，而线条粗壮的字体更易体现庄重的意念。只有了解了字体的情感特征，才能在设计时有目的地选择和使用字体。

通常而言，宋体字形方正，横细竖粗，撇如刀，点如瓜子，捺如扫，有典雅工整、严肃大方的特性；黑体横竖笔画粗细一致，方头方尾，显得庄重有力、朴素大方；幼圆体横竖笔画粗细一致，圆头圆角，柔韧、活泼；琥珀体浑厚、亲切；综艺体厚重、沉稳；隶书体清秀、洒脱；楷体则体现严谨、和平的特性，见图 1-1。

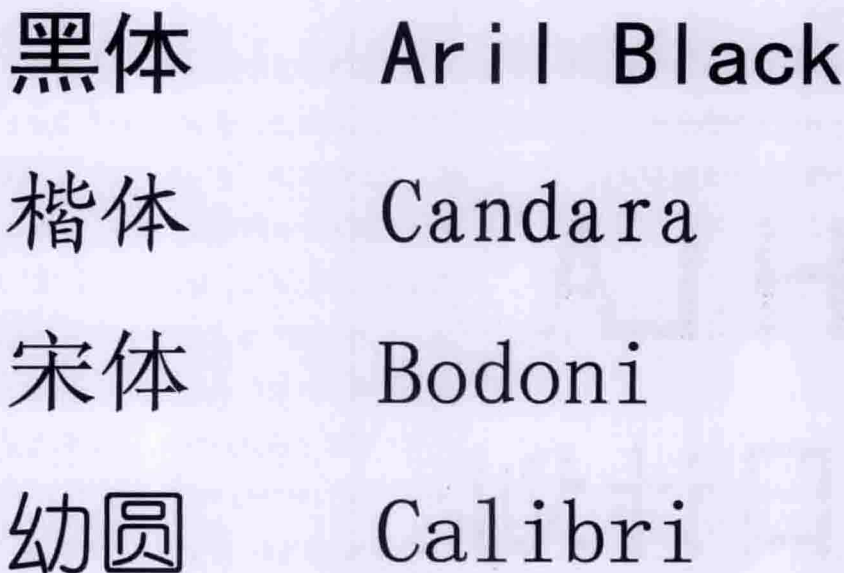


图 1-1

同样，英文字体也有其不同的风格特性。比如加拉蒙体（Garamond），圆形的字母轴线倾斜，字角呈圆弧形，体现了优美、和谐的感觉；卡斯龙体（Caslon），粗细线条对比强烈，感觉明朗舒畅；波多尼体（Bodoni），圆形的字母轴线完全垂直，粗细线条对比强烈，字角呈直线形，有着浓厚的现代感。

3. 字体的自然属性

在平面设计中，人们不但要了解字体的情感特性，还要了解字体的单位以及字间距和行间距等。

就字体字号而言，计算机辅助设计软件会自动生成默认的字号，然而不同的软件对字号默认的单位是不同的，比如 Microsoft Word 软件，字体的单位是字号，而 Adobe Photoshop 软件字体的单位是点（Point）。由于字体单位的差异性，也导致了字号的差异性。而且，电脑屏幕上显示的字号与印刷、打印出来的真实效果差距很大，这对于初学设计的人来说很难把握，所以要把一种字体的不同字号打印出来和已经印刷好的书籍进行对照，这样才能对文字的字号有更深刻的认识和理解。

平面设计的版面中常常会出现段落文字，这就需要考虑字间距和行间距。阅读时，字间距和行间距太小会令人感觉沉闷，字间距太大又不利于快速阅读。因此，大多数的计算机程序或文字编排软件，都会自动设置字间距和行间距。尽管如此，设计师还要根据设计的需要调整字间距和行间距，如主题字体的表现。当一些字母因字形关系不能自动调节时，为了达到整体的视觉效果，则需要借助手工调节来完成。

字间距的两种表现方法：

（1）填沙法

填沙法就是将等量的沙子倒在两个字符的中间，以衡量文字间的视觉平衡关系。如果两个字符并列在一起有较大的空隙时，可以将两个字符的位置靠近些，使整行字符在视觉上有相同数量或均等沙子的感觉。例如把英文的“C”与“X”，以及汉字的“计”与“划”相并列时，两个字母之间会产生大的空隙。相反，如果两个字母因竖形笔画贴得比较紧，如英文字母“L”与“H”，以及汉字的“周”与“日”，那么就需要把它们之间的间距拉开些，让它们之间的空隙与其他字母或字体间一样，能容下等量的沙子，这样在视觉上就会有均衡感。再如把字母“A”放在“L”的后面，两个字母间的空隙就会感觉很大，需要把“L”与“A”相连接，才能达到理想的视觉效果，见图 1-2。



周日计划

图 1-2

才能达到理想的视觉效果，见图 1-2。

(2) 三字母法

在计算机系统英文默认的字间距中，仅关注三个字母的组合，而忽略文字的其他部分。例如，英文字母“letter spacing”，先考虑前三个字母“let”的间距，接下来再考虑“ett”，然后是“tte”，依此类推，见图 1-3。在英文字体中，词汇的组合，两字或三字形式的组合较多，如“MINUTEMAN”。可以以三字来组合，如 MIN—UTE—MAN。

4. 字体的选择

由于各种字体具有不同的情感特性，所以字体选择要与设计的主题相吻合。例如，生产混凝土的公司海报设计。因为混凝土本身具有牢固和结实的特性，所以不应选用纤细、修长的字体，而应选择厚重、粗犷的黑体较为适合。再如，为儿童用品设计海报，自然要选择柔软、活泼和具有动感的可爱字体，这不仅仅是考虑审美需求，更多的是体现文字本身内涵和产品的和谐关系。

大多数的平面设计作品都有标题和辅助性的说明文字，这就需要为这些文字选择字体。有时，各种不同字体组合在一起时，视觉上会有不太协调的感觉。比如装饰性强的字体和简约的字体相结合时，这就需要不断地对其进行调整，以取得和谐、统一的视觉效果。另外，不同字体相组合时，传递的信息也有所不同。如标题用粗壮、厚实的黑体，正文用纤细的宋体，人们就会感觉到粗厚字体的主题很醒目，而纤细字体的正文可以使人们详细地阅读。标题和正文如使用同样的字体和字号时，人们就会分不清其传递信息的主次关系。

因此，人们在仔细观察国内外优秀平面设计作品时，就会发觉字体的选择和使用是非常谨慎的。

5. 文字的排列方式

字体作为平面设计的基础要素之一，具有传递信息的实用功能和传达视觉美感的美学功能。所以设计师在设计时，要考虑文字的编排组合关系，要使人们对整个版面感到愉快并留下美好的印象。混乱的文字组合会使人们的心里感到不舒服，而由于难于阅读就不能实现信息的有效传递。因此，文字的排列和组合，在平面设计中是非常重要的环节。

文字的编排主要有以下几种方式：

(1) 线形排列

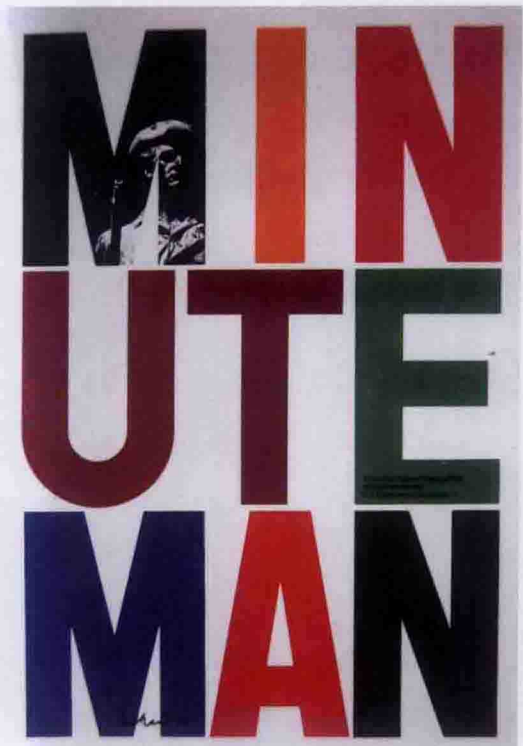


图 1-3

如果把单个文字作为“点”，排列成行就成为“线”。文字线形排列是平面设计中常见的编排方式。文字的线形排列有直线排列和曲线排列等。直线排列有水平式、垂直式、斜线式和折线式；曲线排列有弧线式、波浪式和自由曲线式等。也可以根据需要，排列成虚线形式，或者采用单一的线形排列和多种线形排列相组合等，见图 1-4、图 1-5。

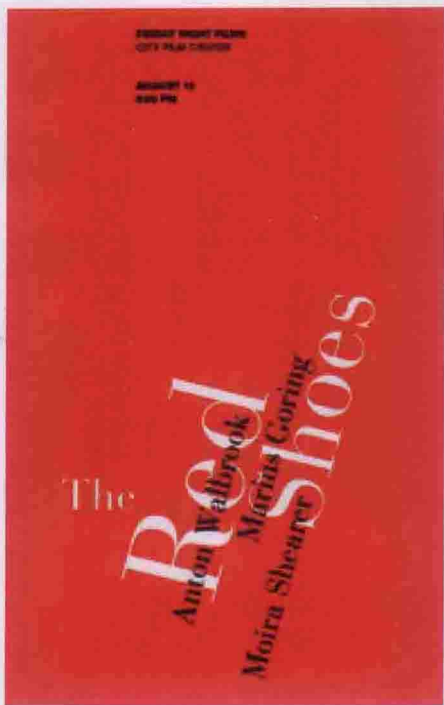


图 1-4 倾斜直线排列

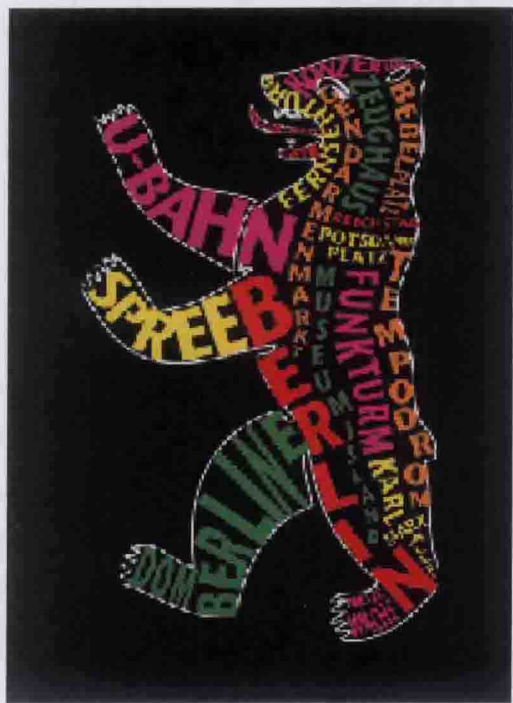


图 1-5 自由曲线排列

(2) 面化排列

如果把文字的“点”排成“线”，把“线”重复排列成“面”，这就称之为文字的“面化”排列。面化排列的文字具有很好的整体性和图形效果。

面化排列有横向排列、竖向排列和自由方向排列等。

(3) 横向排列

目前，市面上的大多数书籍都采用横向排列方式，因为这种排列方式比较符合人体工程学和现代人的阅读习惯。实验发现，若用 4 号字排列成行超过 110 mm，小于 5 号字超过 90 mm，阅读时间长了眼睛就会感觉疲惫。从阅读的方便和舒适度来说，4 号字行的长度以 80~105 mm 为宜。如果是 16 开本的书籍，并且文字较多，只用一栏的版心由于宽度过大，阅读起来就会感觉不太舒服，这时可以把版心分成两栏或三栏，这样就会减少阅读的疲惫感。

(4) 竖向排列

我国古代书籍的版面，文字多采用竖向排列。目前，在平面设计的编排设计中，采用竖向文

字排列的方式多用于标题性的文字、广告语，或试图营造中国传统文化氛围的设计。文字的竖向排列可以打破视觉常规，吸引读者的视线。但现代人已经习惯了文字的水平排列的阅读方式，所以正常的正文最好还是采用横向排列形式。

(5) 自由排列

在平面设计领域中，线的自由排列的方式多见于广告、海报、书籍、封面、手提袋等设计。自由排列方式可以营造一种轻松愉快的氛围或个性化的特点，给读者带来丰富的想象空间和视觉上的愉悦感，见图 1-6。

(6) 左对齐排列

左对齐排列就是以每行横向文字排列的开头对齐，不必考虑行尾是否上下相对等。这种排列方法在英文中较为多见，让人感觉轻松活泼并方便阅读，见图 1-7、图 1-8。



图 1-6 多种方向的自由排列方式



图 1-7 左对齐排列



图 1-8 左对齐排列（旭日因赛广告有限公司设计）

(7) 右对齐排列

右对齐排列就是每行文字的结尾对齐。这种排列方式可以给人别具一格的感觉，体现出前

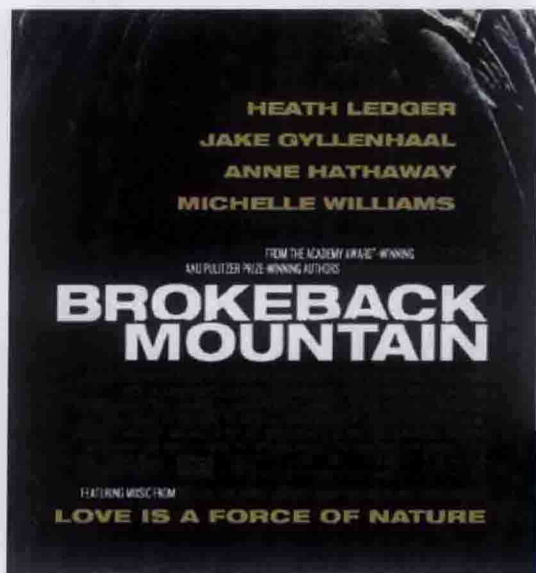


图 1-9 文字右对齐排列

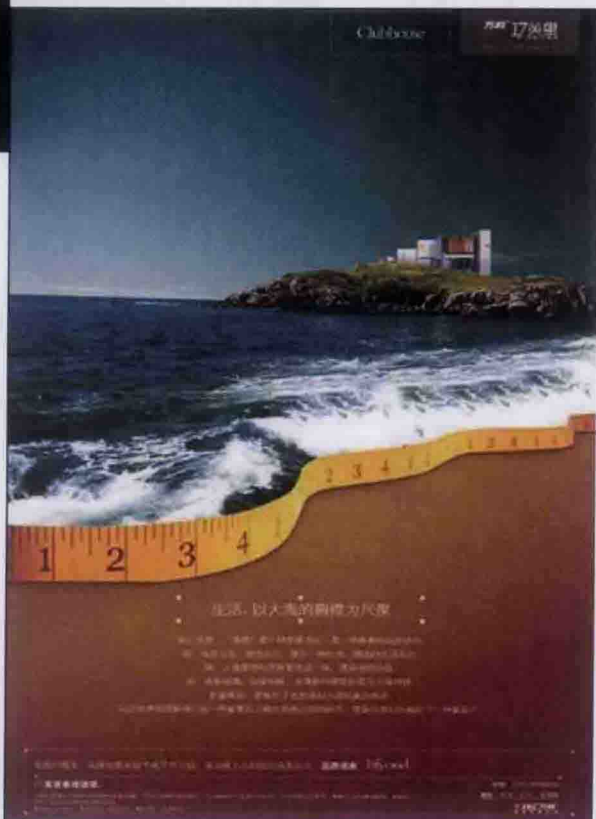
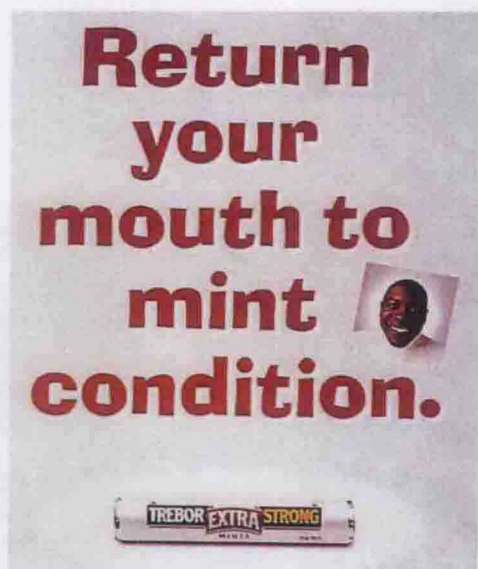


图 1-10 居中排列

(9) 左右两端对齐排列

文字左右两端对齐的编排是最整齐的编排方式,即版面文字的左右两端都形成垂直线状态。汉字由于方形的结构特点所决定,无论是直排还是横排都相对整齐;而英文文字是由两个以上字母所组成,所以要根据具体情况适当地调整字间距,以达到整齐的视觉效果。由于这种编排方式整齐、干净、严谨,因此,不少文章的内容都采取这种编排方式。但这种编排方式缺乏灵活性和动感,见图 1-11。

卫、时尚和个性,见图 1-9。

(8) 居中排列

文字居中排列,使之刻意以中轴线对齐,首尾产生凹凸的变化。这种排列方式以表现主题或广告语的居多,紧凑的中心,放松的左右空间富有变化,这是一种高雅的对称形式,能使版面产生视觉集中的效果,见图 1-10。

(10) 错位编排

错位编排是把文字采用错开的方法，以此来区分或强调版面中文字所传达的不同的内容。这种排列方式通常通过改变个别文字的字体、字号和位置，或者将需要强调的文字加粗、放大、压扁或用图形替换等方式，使主题思想脱颖而出，以达到设计的表现效果，见图 1-12。



图 1-11 左右两端对齐排列

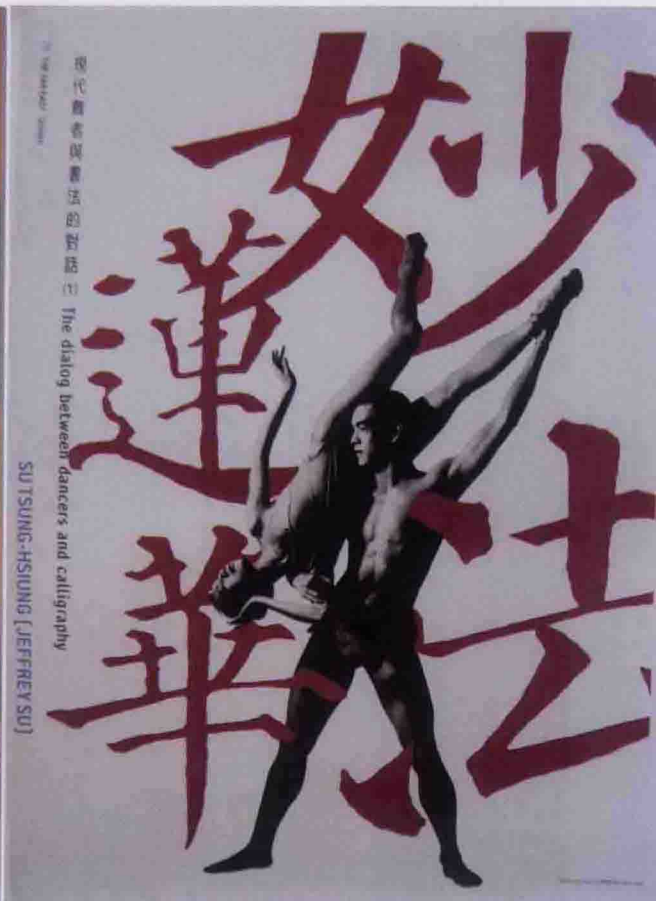


图 1-12 错位编排排列

(11) 随图排列

随图排列是一种随图而变化的编排方式。当版面中出现图形时，文字顺着图形的外轮廓进行排列，使图形与文字有机地结合在一起，形成相互衬托、相互融合的效果。随图排列方式很具有趣味性，见图 1-13、图 1-14。

文字的编排，不但要注意版面的形式美

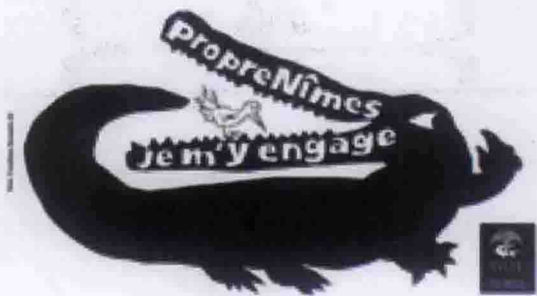


图 1-13 随图排列



图 1-14 随图排列 (海南酷页文化传播有限公司设计)

(2) 下端

将文字设置在版面的下端,使人产生下降、沉重、消沉、哀伤和不稳定的感觉,见图 1-16。

(3) 左端或右端

文字设置在版面的左端或右端,具有活泼、不平衡的视觉效果,这种不平衡感会使设计产生

感,而且更要考虑设计所要传达的主题思想。版面的文字编排方式是由设计的主题和版面的整体氛围所决定的。所以设计时,首先要考虑是否与设计的主题相和谐,然后才能决定选择什么样的字体和字号以及编排方式。

6. 版面文字的位置编排

文字编排在版面中的不同位置会使读者产生不同的视觉感觉与效果。这主要体现在以下几个方面:

(1) 上端

将文字设置在版面的上端,让人产生上升、愉悦、轻松的感觉,同时也可以营造快乐、舒适的氛围,见图 1-15。

NOZICKA

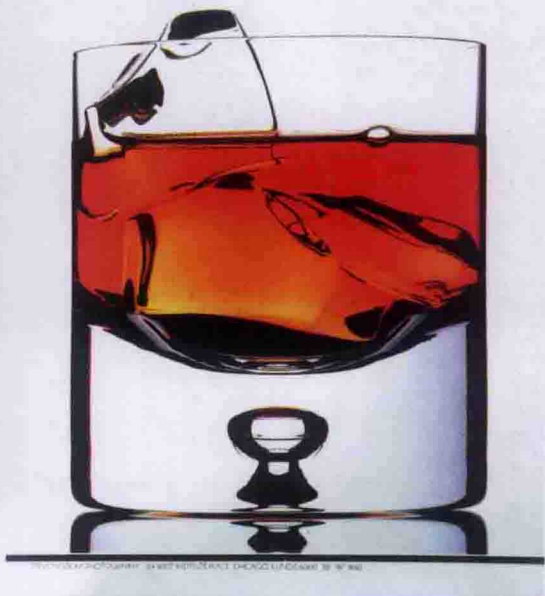


图 1-15 上端文字编排