



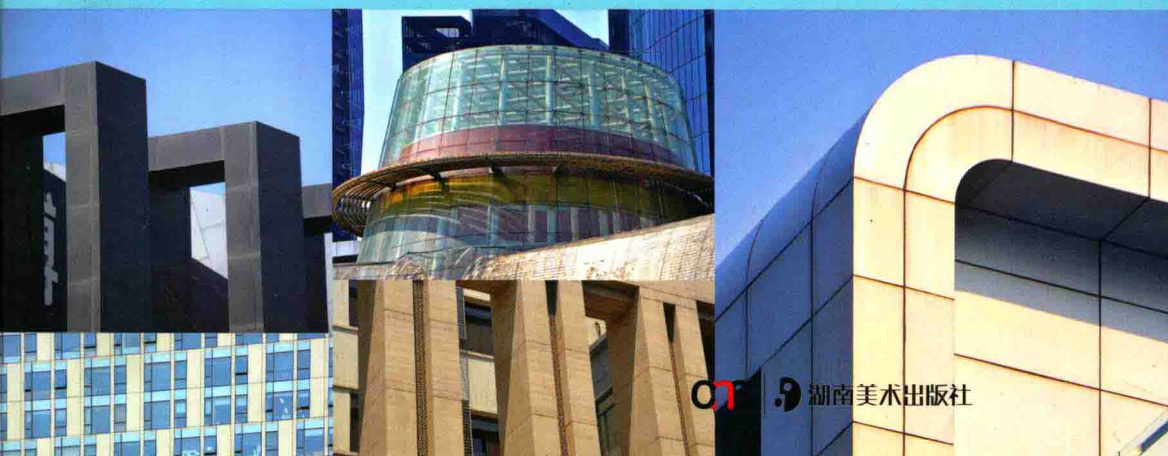
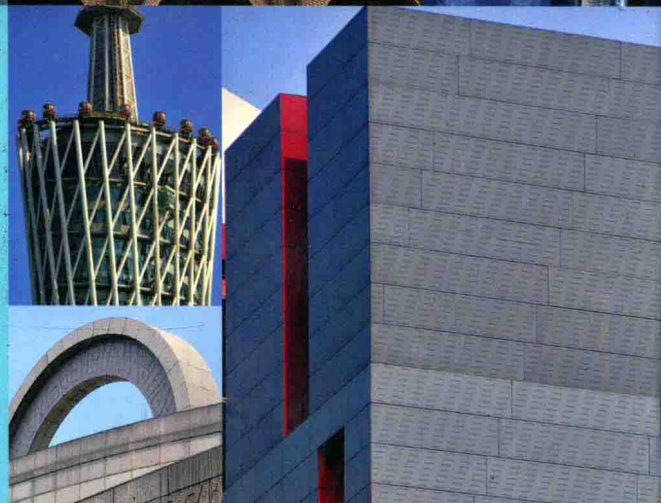
# 3

# 现代建筑细部集成

## 功能造型与材质的运用

唐艺设计资讯集团有限公司 策划  
广州市唐艺文化传播有限公司 编著

市政建筑	体育建筑	交通建筑
医疗建筑	教育建筑	
文化建筑	会议展览中心	



# 现代建筑细部集成

功能、造型与材质的运用

## 3

市政建筑	体育建筑	交通建筑
医疗建筑	教育建筑	
文化建筑	会议展览中心	

唐艺设计资讯集团有限公司 策划  
广州市唐艺文化传播有限公司 编著

## 图书在版编目 (CIP) 数据

现代建筑细部集成：功能、造型与材质的运用 /  
广州市唐艺文化传播有限公司编著 .

——长沙：湖南美术出版社，2013.9

ISBN 978-7-5356-6508-9

I . ①现… II . ①广… III . ①建筑结构—细部设计 IV . ① TU22

中国版本图书馆 CIP 数据核字 (2013) 第 196741 号

## 现代建筑细部集成 3 功能、造型与材质的运用

出版人：李小山

策划：唐艺设计资讯集团有限公司

编著：广州市唐艺文化传播有限公司

责任编辑：范琳

流程指导：陈小丽

策划指导：黄静

文字整理：樊琼 王燕 程桂华

翻译：刘腾海 许陌

装帧设计：冯德子

出版发行：湖南美术出版社

(长沙市东二环一段 622 号)

经销：新华书店

印刷：利丰雅高印刷（深圳）有限公司

开本：1016×1320 1/16

印张：57

版次：2013 年 9 月第 1 版 2013 年 9 月第 1 次印刷

书号：ISBN 978-7-5356-6508-9

定价：RMB 890.00 USD 180.00（共三册）

【版权所有，请勿翻印、转载】

邮购联系：020-32069500 邮编：510630

网址：www.tangart.net

电子邮箱：info@tangart.net

如有倒装、破损、少页等印装质量问题，请与印刷厂联系调换。

联系电话：0755-86063912

# CONTENTS 目录

## 住宅：别墅、洋房、小高层、高层 第一册

入口	014-029
窗	030-047
廊道	048-063
立面	064-225
阳台	226-263
屋顶	264-273

## 商业建筑：酒店、售楼处、写字楼、休闲场所、商业广场、社区商业、 厂房、创意产业园、停车楼、银行、游客中心、购物中心 第二册

入口	014-029
窗	030-047
廊道	048-083
立面	084-279
阳台	280-282
屋顶	284-309
柱	310-319

## 文化建筑：博物馆、图书馆、音乐厅、剧院、文化综 合大厦、文化研究中心、艺术馆、画廊 第三册

入口	014-017
窗	018-025
廊道	026-033
立面	034-085
阳台	086-087
屋顶	088-093
柱	094-097

## 会议展览中心：会议中心、展览馆 第三册

入口	100-101
窗	102-105
廊道	106-109
立面	110-121
屋顶	122-125

**医疗建筑：**医院、疗养院、保健院、健康中心、动物保护中心 第三册

入口	128-129
窗	130-133
廊道	134-135
立面	136-155
阳台	156-157
屋顶	158-163

**教育建筑：**教学楼、学生宿舍、教师公寓 第三册

窗	166-169
廊道	170-173
立面	174-189
屋顶	190-191

**市政建筑：**政府、公安局、档案馆、规划馆、国税局 第三册

入口	194-195
窗	196-201
廊道	202-205
立面	206-223
屋顶	224-227

**体育建筑：**体育馆、网球中心、射击馆、水上运动建筑 第三册

入口	230-235
窗	236-239
廊道	240-247
立面	248-281
阳台	282-283
屋顶	284-297
柱	298-301

**交通建筑：**地铁站、高铁站、汽车客运站、火车站 第三册

入口	304-305
窗	306-307
廊道	308-309
立面	310-313
屋顶	314-315
柱	316-317

# 现代建筑细部集成

功能、造型与材质的运用

## 3

市政建筑	体育建筑	交通建筑
医疗建筑	教育建筑	
文化建筑	会议展览中心	

唐艺设计资讯集团有限公司 策划  
广州市唐艺文化传播有限公司 编著

## 图书在版编目 (CIP) 数据

现代建筑细部集成：功能、造型与材质的运用 /  
广州市唐艺文化传播有限公司编著 .

——长沙：湖南美术出版社，2013.9

ISBN 978-7-5356-6508-9

I . ①现… II . ①广… III . ①建筑结构—细部设计 IV . ① TU22

中国版本图书馆 CIP 数据核字 (2013) 第 196741 号

## 现代建筑细部集成 3 功能、造型与材质的运用

出版人：李小山

策 划：唐艺设计资讯集团有限公司

编 著：广州市唐艺文化传播有限公司

责任编辑：范 琳

流程指导：陈小丽

策划指导：黄 静

文字整理：樊 琼 王 燕 程桂华

翻 译：刘腾海 许 陌

装帧设计：冯德子

出版发行：湖南美术出版社

(长沙市东二环一段 622 号)

经 销：新华书店

印 刷：利丰雅高印刷（深圳）有限公司

开 本：1016×1320 1/16

印 张：57

版 次：2013 年 9 月第 1 版 2013 年 9 月第 1 次印刷

书 号：ISBN 978-7-5356-6508-9

定 价：RMB 890.00 USD 180.00（共三册）

【版权所有，请勿翻印、转载】

邮购联系：020-32069500 邮 编：510630

网 址：www.tangart.net

电子邮箱：info@tangart.net

如有倒装、破损、少页等印装质量问题，请与印刷厂联系调换。

联系电话：0755-86063912

# 3

市政建筑	体育建筑	交通建筑
医疗建筑	教育建筑	
文化建筑	会议展览中心	

# 现代 建筑 细部 集成

功能、造型与  
材质的运用



# 前言

## 唯微其美

### ——细部精度决定建筑品质

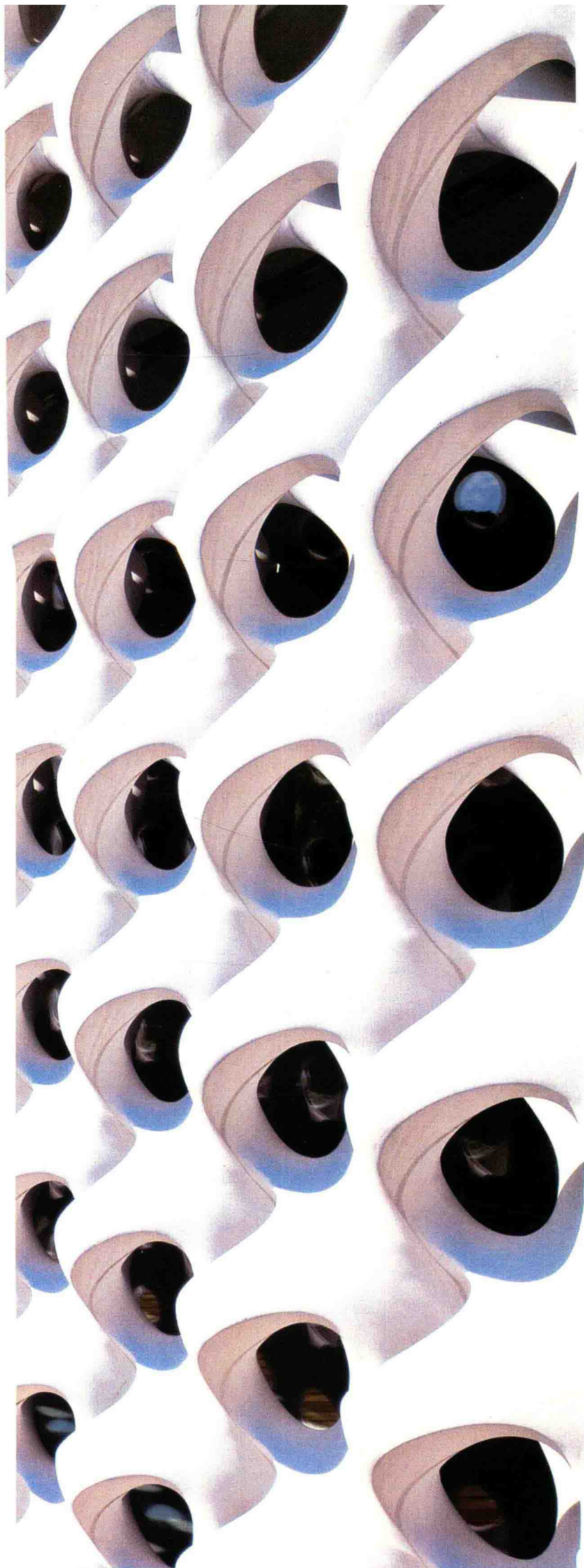
#### 细部设计，理性回归

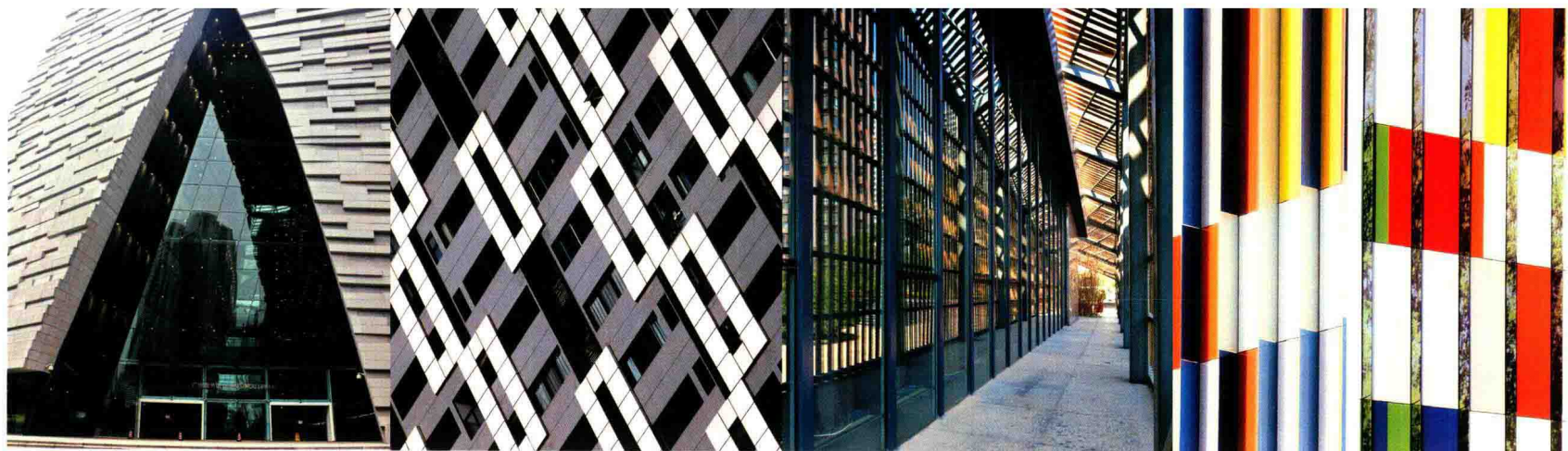
“天下难事，必做于易；天下大事，必做于细。”现代建筑设计是一个从整体到局部再到细部不断推敲和逐步完善的过程。建筑细部的重要性不仅体现在能够满足建筑的功能性要求，更重要的是能够充分体现建筑的审美价值、社会特征和文化特色，细部处理的好坏直接影响建筑设计的成败。这在很大程度上促使建筑师关注细部与整体的内在联系，从细部中寻找建筑的特色和自我的存在。

由此，本书的出版，为读者提供了以下实用参考：

一是通过对现代建筑细部设计内容的分析，归纳出设计中应遵循的原则，并通过大量实例的比较，探讨出现代建筑细部设计的一些具体方法，促使读者更加理性地进行细部创作。

二是为建筑师、结构工程师、材料商等相关人员提供丰富、及时的现代建筑细部信息参考和互动，实现技术与艺术、设计与生产的同构，从而提高相关专业人士的专业水平和整体竞争能力。





## 100 多种当下热点建筑类型全收录 分类细致，层级清晰

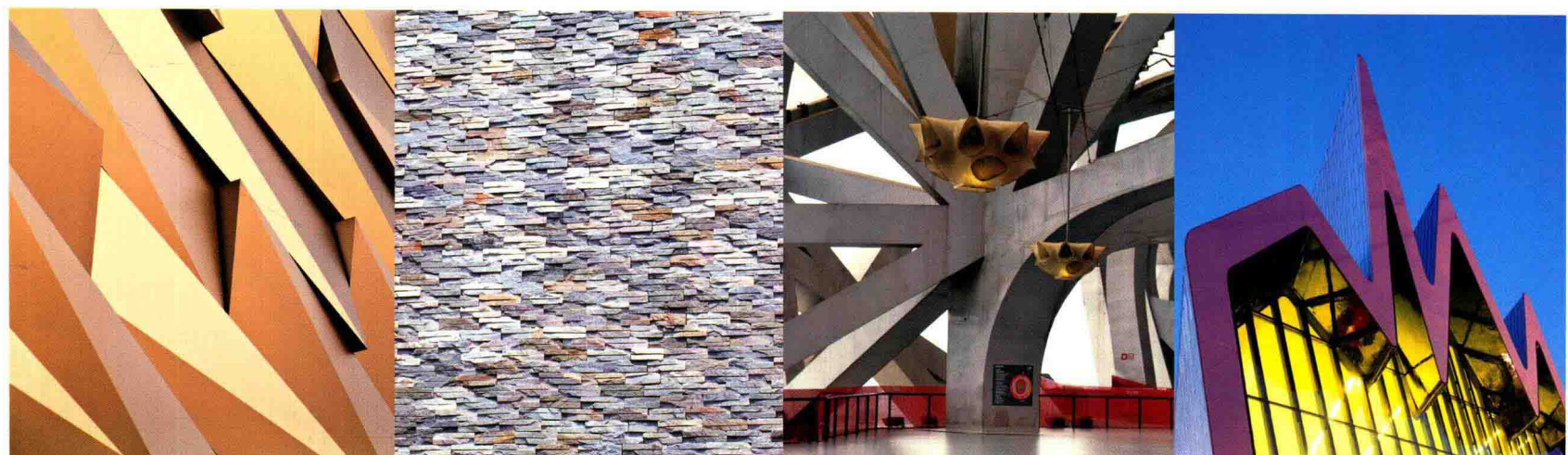
全书三本一套，从现代建筑的立面、入口、窗、阳台、廊道、屋顶、柱等入手，立面根据材料进行两种划分，例如金属，一是纯金属立面，二是金属混材立面；其余细部以设计的不同形式进行划分，包含进户门、落地窗、天窗、凸阳台、凹阳台、空中走廊、室外廊道、室内楼梯等细部设计元素，系统、全面地凝聚了现代建筑最新细部设计的精华。

第一本为住宅，涵盖别墅、洋房、小高层、高层等项目类型。在本书中，新兴的现代养老住宅均有所展现，如日本大阪 Intefeel 公寓，项目是一个适合老年人居住的住宅综合体，包含了日托服务、咖啡馆、诊所、短期住宿服务、付款型养老院。

第二本是商业建筑，涵盖写字楼、商业广场、售楼处、社区商业、厂房、停车楼等项

目类型。在这本书中，我们特意选取了“创意产业园”等新型商业建筑形态，如广州番禺 MOCA·创意城，建筑的型体采用高低错落的退台式外形，为企业提供了“工作就像度假一样”的创意环境和创意空间。对于商业综合体，我们进行了裁切，然后一一归入不同的类别，全方位展现不同功能建筑的细部设计，以便读者对现代商业建筑有更深刻的认识 and 解读。

第三本包括文化建筑、会议展览中心、医疗建筑、教育建筑、市政建筑、体育建筑、交通建筑，囊括了博物馆、艺术馆、画廊、会议中心、医院、疗养院、教学楼、学生宿舍、政府、公安局、国税局、体育馆、网球中心、射击馆、地铁站、高铁站、火车站等近百种建筑类型。本书展示了全新的大型公建项目、体育项目，涉及范围之广，前所未有的，弥补了市场上同类细部图书的空缺。



# 顺应“材料热”

## 200 种材料的运用展示

### 全面剖析建筑表皮设计要点



建筑材料的选择是建筑师最重要的决策之一，建筑装饰的最终效果，主要通过各种材料的质感和色彩来表现。建筑艺术的发挥，在很大程度上受建筑材料的制约。只有熟悉各种建筑材料的性能、特点、规格并加以合理选用，才能更好地表达设计意图。

日本现代建筑具有所谓的“和风”的一个典型原因，就是建筑师对建筑材料恰如其分的把握与表现。如安藤伸雄作品中精致的材料运用，非常有助于空间质感的表现，藉以体现极富特点的日本文化。

而在中国，大量的现代建筑以超乎寻常的速度被建造，建造时间的压缩导致了大部分建筑在尺度、比例、质感、色彩等处理上被忽视甚至被忽略，对材料与构造技术认识不足，进而导致建筑形象粗陋、建筑品质大打折扣。面对这种现状，越来越多的中国建筑师开始意识到建筑材料对于建筑创作的重要性。

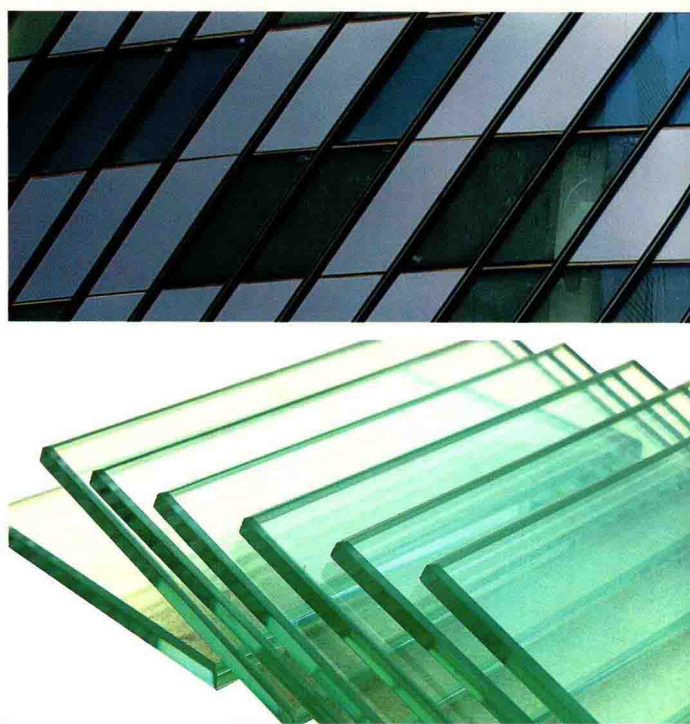
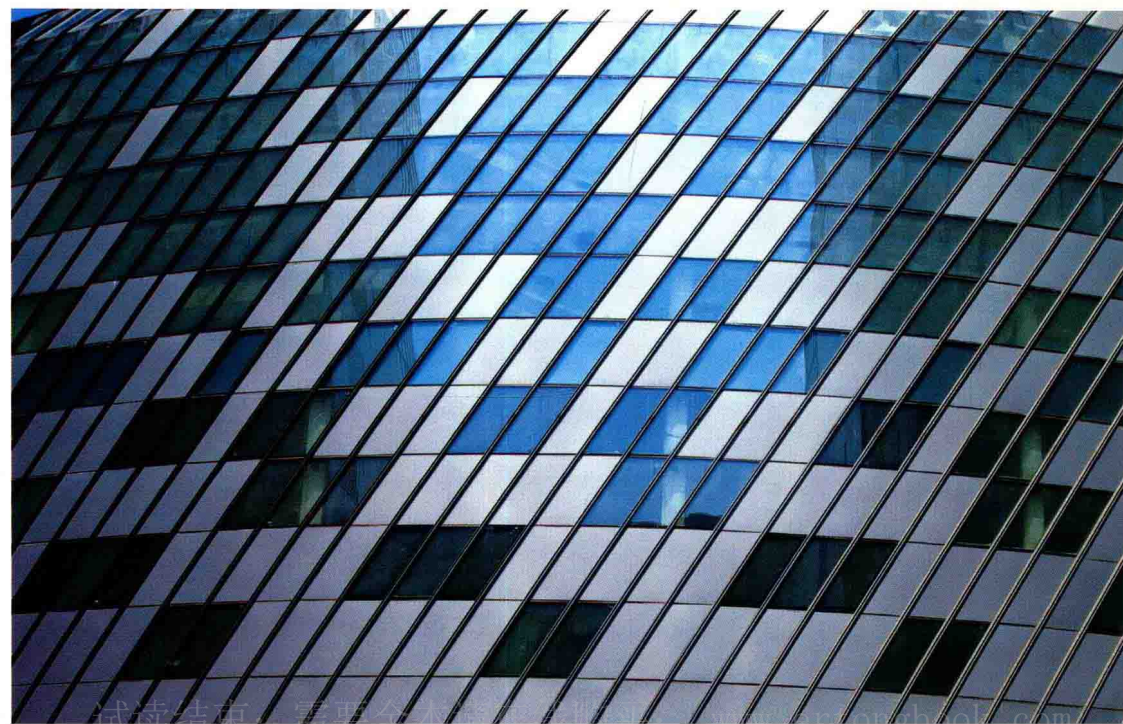
同时，在科学技术高度发展、新材料层出不穷的现代背景下，人们已不再仅仅关注建筑的使用功能，对建筑的外观形象也提出了越来越高的要求，建筑造型和建筑外立面装饰的创作设计也成为建筑评论和评价的热点。

在上述催化下，“材料热”应运而生。

本书顺应“材料热潮”，与多家材料商进行合作，拍摄了 EPS 聚苯板（用于外墙线脚）、铝单板、千思板、陶板、陶管、建筑填缝剂、橡胶板、埃特板、彩瓦、槽式穿孔吸音板、防水卷材、防水透气膜、挤塑泡沫保温隔热板、玻璃、金属、木材、石材、墙面砖、石塑地砖、混凝土、卡仕涂料、真石漆、铝材、屋面用挤塑泡沫保温板、建筑胶粘剂等近 200 种新型材料。全面、丰富的材料信息，带给读者一种强烈的时代感，与现代建筑思想不谋而合。

不仅如此，我们还从材料的特性、选材方法、适用范围、施工方法、安装注意事项等方面进行详细的文字描述。这些建筑材料的创意设计呈现出丰富多彩的特色，同时这些有限的设计元素也正是建筑细部的精华所在，通过感受它们，读者更能从本质上品味建筑。

泰山不拒细壤，故能成其高；江海不择细流，故能就其深。本书“致广大而尽精微”，既反映了新材料的时代性，又反映了其大众化、历史化、地方化等特征，并以此激发建筑师的创作灵感。

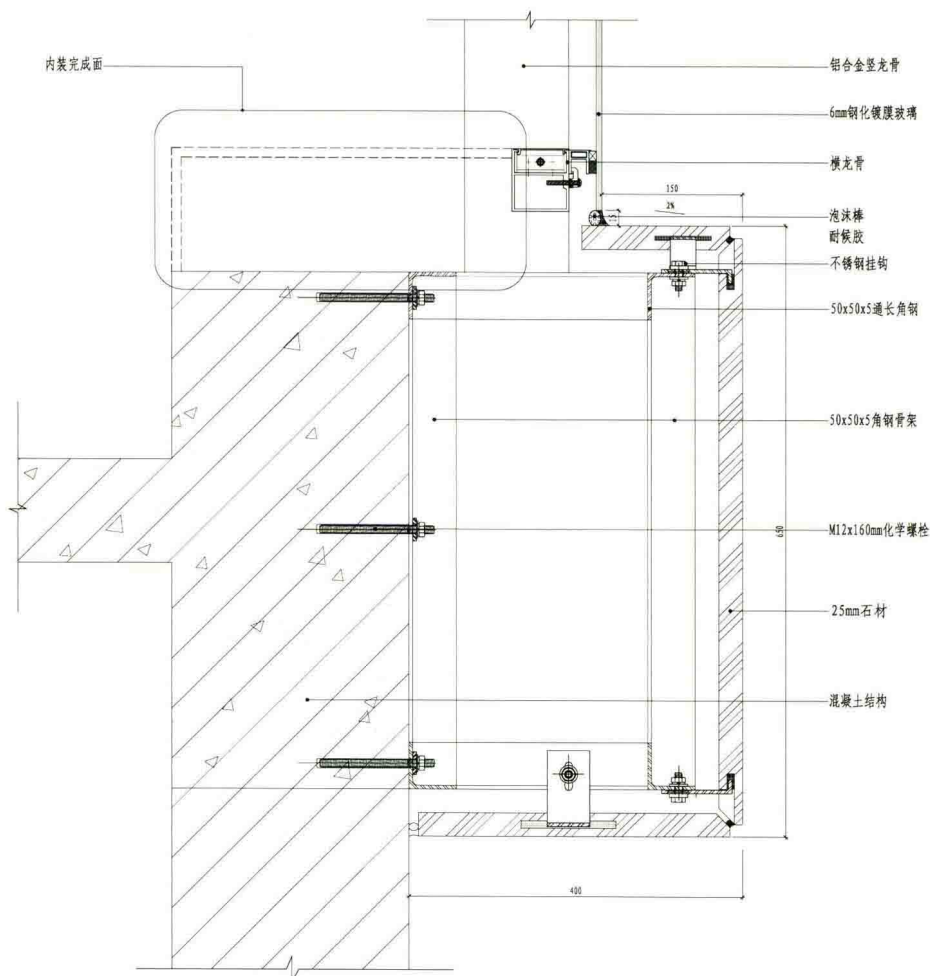
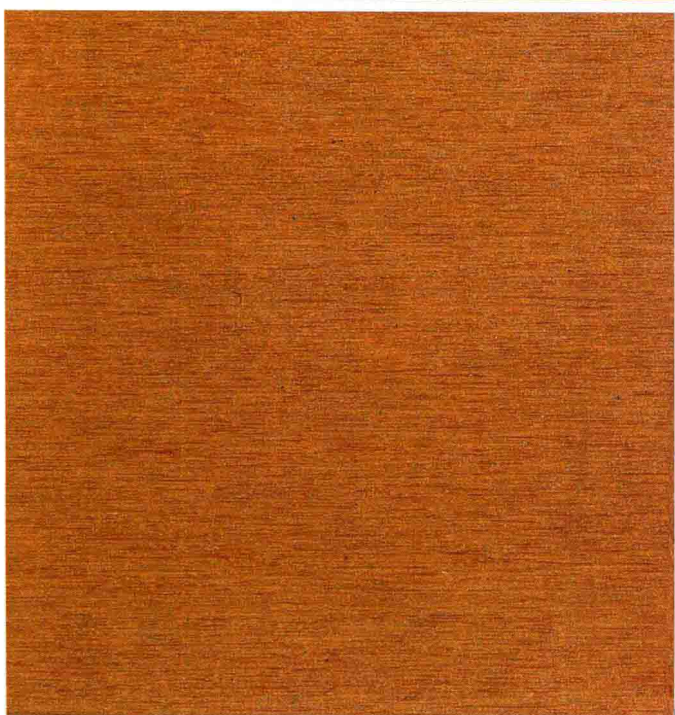


## 专业摄影师实地拍摄 高清建筑实景与材料安装图纸对应编排

本书的实景图来源有两个方面：一是安排专业摄影师赴北京、上海、广州、墨尔本等国内外大城市，对103个项目进行实地拍摄；二是向国内外开发商和设计公司征集了1006个高品质项目。

值得一提的是，我们专门远赴汶川拍摄了档案馆、纪念馆、文化馆、政府、接待中心等项目，以表人文关怀。

在此基础上，我们以立面材料为出发点，把实景图与材料图一一对应编排，并搭配了相应的材料施工图、案例图、CAD施工图、安装节点图。深入探讨一些有风格特点的细部设计，有助于全面地表达建筑师的设计意愿，从而使读者更能看出建筑的文化取向及其细部要表达的文化特征。

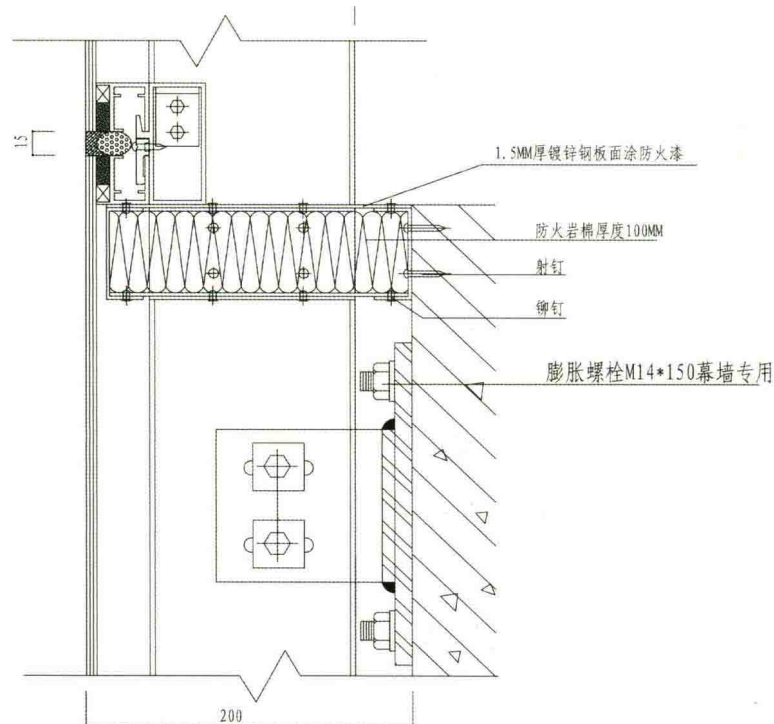
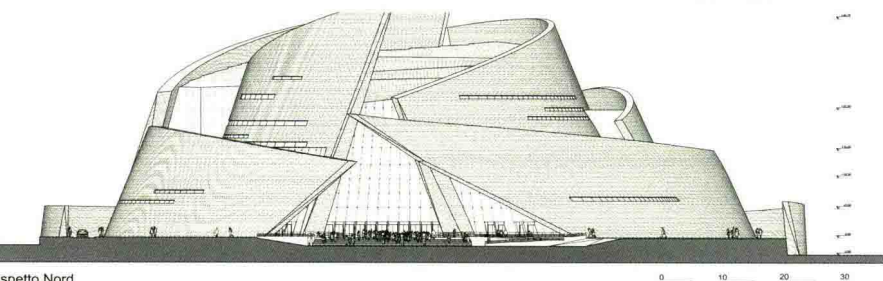
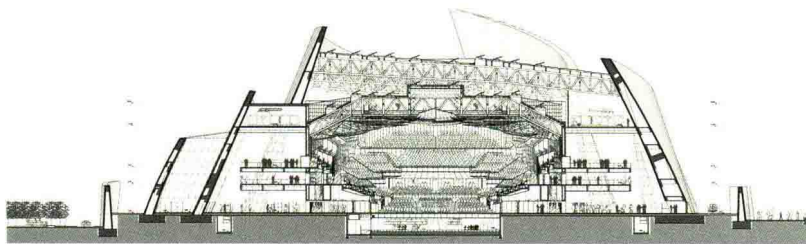
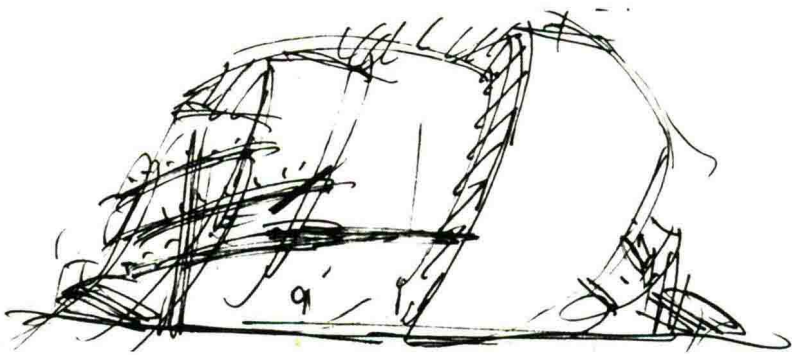


干挂石材包梁安装节点详图

# 立面设计节点图搭配建筑实景 完整还原细部设计构想

当地产开发经历了由简单到复合、由无序到有序的发展历程后，建筑的立面也发生了巨大的变化，无论是公共建筑、商业建筑还是住宅，都在努力适应人们的审美需求，为人们不断地呈现多姿多彩的形态外观。

本书另辟蹊径，在立面的编排上，除了实景图 and 材料图，还增加了设计节点图，详细地标注了构件形式与尺度、建筑造型与体量设计、建筑与基地的关系等，客观而真实地还原了建筑师的构想与理念，最大程度上满足读者对现代建筑细部设计方法的渴求。



防火隔断节点大样

## 编者寄语

对于细节，中国和西方的理解不一样。在中国，如果描写一个人气度不凡，多赞誉不拘小节；如果描写一个人拘泥于细节，多贬为病态。而在西方，注重细节的人是复杂的人，它的涵义有赞誉的成分，多是描写这个人非常考究，有不同一般的品位，建筑设计亦是如此。

20世纪史上最杰出的建筑师之一密斯·凡·德罗有一句名言：“上帝存在于细部之中。”这说明，建筑细部可以让人们了解一位建筑师全部思想的结晶。典型的细部设计，更有助于创作出具有鲜明文化特征的建筑作品，丰富与发展当代建筑文化。

鲁迅对细节有过这样的评说：“细看一雕栏，一画础，虽然细小，所得却更为分明，再以此推及全体，感受遂愈加切实。”细部不可随意添加，它需要认真挖掘，精心设计，方能出彩。

最后，在本书项目类别的选择上，我们只选取了现代风格的项目，至于新中式、新古典等这类混合了其他风格的项目，我们会在以后出版的图书中进行详细的探讨，敬请关注！

# CONTENTS 目录

## 住宅：别墅、洋房、小高层、高层 第一册

入口	014-029
窗	030-047
廊道	048-063
立面	064-225
阳台	226-263
屋顶	264-273

## 商业建筑：酒店、售楼处、写字楼、休闲场所、商业广场、社区商业、 厂房、创意产业园、停车楼、银行、游客中心、购物中心 第二册

入口	014-029
窗	030-047
廊道	048-083
立面	084-279
阳台	280-282
屋顶	284-309
柱	310-319

## 文化建筑：博物馆、图书馆、音乐厅、剧院、文化综 合大厦、文化研究中心、艺术馆、画廊 第三册

入口	014-017
窗	018-025
廊道	026-033
立面	034-085
阳台	086-087
屋顶	088-093
柱	094-097

## 会议展览中心：会议中心、展览馆 第三册

入口	100-101
窗	102-105
廊道	106-109
立面	110-121
屋顶	122-125

**医疗建筑：**医院、疗养院、保健院、健康中心、动物保护中心 第三册

入口	128-129
窗	130-133
廊道	134-135
立面	136-155
阳台	156-157
屋顶	158-163

**教育建筑：**教学楼、学生宿舍、教师公寓 第三册

窗	166-169
廊道	170-173
立面	174-189
屋顶	190-191

**市政建筑：**政府、公安局、档案馆、规划馆、国税局 第三册

入口	194-195
窗	196-201
廊道	202-205
立面	206-223
屋顶	224-227

**体育建筑：**体育馆、网球中心、射击馆、水上运动建筑 第三册

入口	230-235
窗	236-239
廊道	240-247
立面	248-281
阳台	282-283
屋顶	284-297
柱	298-301

**交通建筑：**地铁站、高铁站、汽车客运站、火车站 第三册

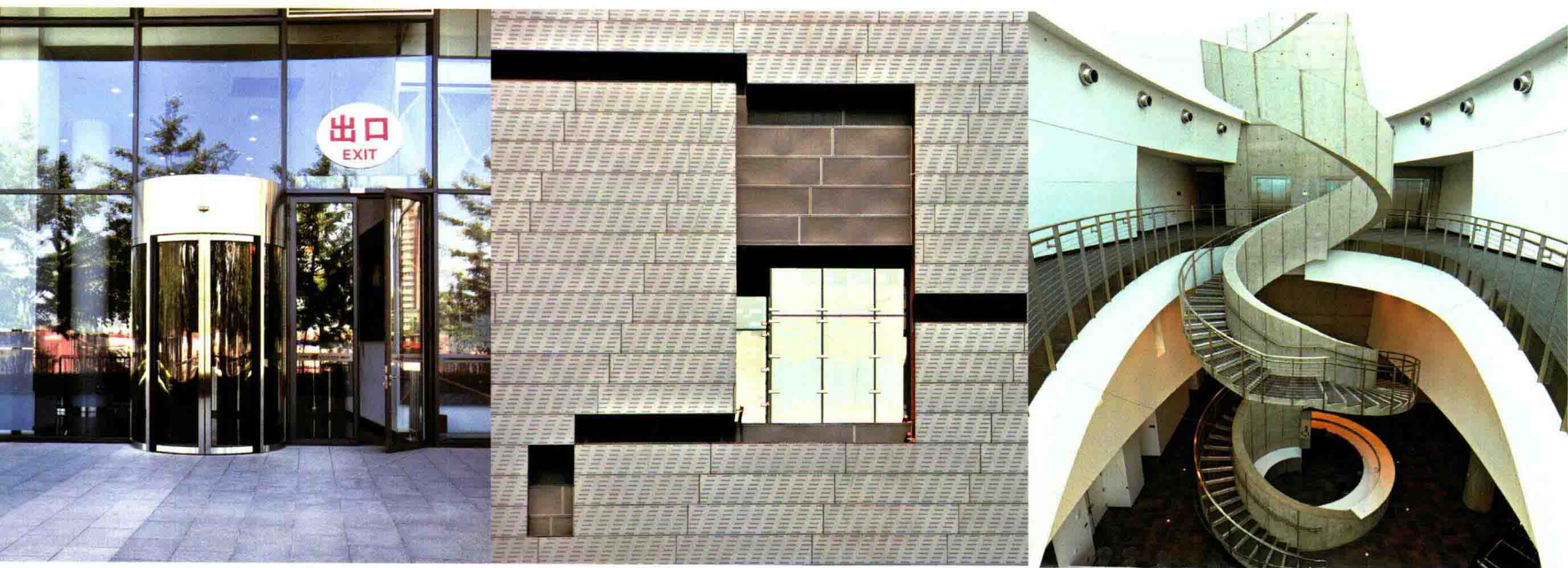
入口	304-305
窗	306-307
廊道	308-309
立面	310-313
屋顶	314-315
柱	316-317



# 文化建筑：

博物馆、图书馆、音乐厅、剧院、文化综合大厦、文化研究中心、艺术馆、画廊

入口 | 窗 | 廊道 | 立面 | 阳台 | 屋顶 | 柱



文化建筑一个最大的特征，就是它具有浓厚的文化气息，能够让人们的心灵得到安置，精神得到陶冶、感染。本书的文化建筑类型包括音乐厅、剧院、博物馆、图书馆、研究中心、电视台、文化中心、科技馆、少年宫、纪念馆、艺术馆、书店等。这些文化建筑往往也能体现一个时代的特征，反映这个时代的精神面貌。

文化建筑和其他建筑有相似性，一般建筑的设计要求同样适用于文化建筑，但是也有其差异性。关于文化建筑的设计应注意以下几点：

1. 文化建筑作为公共区域，人流量较大，他们来自于各个阶层，各个年龄段，因此该设计一些活动房间，另外得设置凉亭、座椅供人休息。
2. 文化建筑作为文化宣传基地，应考虑设