



# 中国纹样图典

【上册】

陆晔 陆原 编

学苑出版社





# 中国纹样图典

---

上册

陆晔 陆原 编

学苑出版社

图书在版编目 (CIP) 数据

中国纹样图典 / 陆晔, 陆原编. —北京: 学苑出版社,  
2012.11

ISBN 978-7-5077-4135-3

I. ①中… II. ①陆… ②陆… III. ①纹样—中国—  
图集 IV. ①J522

中国版本图书馆 CIP 数据核字 (2012) 第 257119 号

出版人: 孟 白

责任编辑: 洪文雄

装帧设计: 徐道会

出版发行: 学苑出版社

社 址: 北京市丰台区南方庄2号院1号楼

邮政编码: 100079

网 址: [www.book001.com](http://www.book001.com)

电子信箱: [xueyuan@public.bta.net.cn](mailto:xueyuan@public.bta.net.cn)

销售电话: 010-67675512 67678944 67601101 (邮购)

经 销: 新华书店

印 刷 厂: 保定市彩虹艺雅印刷有限公司

开本尺寸: 889×1194 1/16

印 张: 90

字 数: 100千字 图14000幅

版 次: 2014年7月北京第1版

印 次: 2014年7月第1次印刷

定 价: 890.00元 (全三册)



# 序

中国的纹样，历史悠久，内容广博，品种丰富，形式多样。尤其是一脉相承的传承性、民族性、地域性，都值得认真继承发扬和深入研究，汲取其精神，为创造我们当代的新风格、新形式所用。

纹样，古称“纹缕”，现一般称“花纹”、“图案”或“模样”，俗称“花样”。

新石器时代的纹样，属初创时期，但已体现出“平衡对称”、“对比调和”、“多样统一”等图案构成的基本原理。新石器时代的彩陶，多姿多彩，优美而耐看，一位大师观后感叹说：“是最原始的，亦是最现代的”，这些纹样显示了中国先民们卓越的艺术才华。

商周的青铜纹样，造型的夸张、变形和凝炼，装饰上的韵味，和构成手法的“程式化”，都具有鲜明的时代特点。

秦汉纹样，已涉及人们生活的各个领域，写实风已占据主导地位。植物纹样的显著增多证明农业得到了更大的发展。这个时期的纹样创造出了“绘画式”构图、“风景图案”和文字装饰。

魏晋南北朝时期，佛教的兴盛，莲花、忍冬、飞天和缠枝纹成为这

时期的主流装饰。莲花为佛教符号，代表“净土”，象征“最高尚的纯洁”。忍冬，黄白相伴，俗称“金银花”，凌冬不凋，故有“忍冬”之称。忍冬图案作为佛教装饰，似取其“益寿”的吉祥含意。飞天，亦称“乐神”、“香音神”，是佛教中欢乐的象征。缠枝纹又名“万寿藤”，委婉多姿，具循环生生不息之意，亦吻合佛教之要义。

唐代纹样，在传统的基础上，汲取外来艺术成分，形成了大唐特有的富丽装饰风格，鸟兽成双成对，奇花异卉，花中花、叶中花，新颖别致，情趣交融，集壮丽与秀美为一体。敦煌 258 窟的唐代缠枝纹，长达二三丈，鲜花满枝，枝叶茂盛，果实累累，绵连发展的气势，一气呵成，似行云流水，充满了雍容大度的新风格，显示了绚烂壮美的一代“唐风”。

两宋纹样，简洁、秀美、洗炼和精纯。宋代“磁州窑型”纹样，始创在白釉上绘“铁釉花”，黑白分明，运用国画顿挫、捺落、勾画、轻重、缓急、转折、浓淡等用笔技法，意在笔先，挥洒自如，飘逸自然，生动传神，创造了一种既具国画特点，又有浓郁图案韵律的新样式。宋代织锦纹样，以写生花、八达晕和灯笼锦为代表。写生花又称生色花，具自然形象，又有简炼完整的装饰特点。八达晕，亦称“天华锦”，是用规矩方圆几何纹和自然形相组合，是当时所有规矩花中的最精制作，变化多、晕色精，配色调和优美。灯笼锦图案约创始北宋，又称“庆丰收”、“天下乐”，以灯笼为母题，悬结谷穗作流苏，灯下彩蜂飞舞，隐喻“五谷丰登”，其构成完美，寓意吉庆，形式新颖。

明清纹样，向工整和繁巧方面发展，色彩纤浓艳丽，绘画纹多仿院体工笔，吉祥纹样盛行。图案设计渐走向规格化、定型化。宫廷和民间两种风格分化愈加明显，宫廷纹样精巧工丽，但工巧有余，生气不足；

民间纹样质朴，健康清新而生动。国画纹样，多运用名家手笔。至晚清时，成幅的人物、花鸟、山水，都装饰于瓷器、刺绣和石刻。吉祥图案的产生，可上溯至商周，至宋代逐渐成熟，发展至明清，到了“图必有意，意必吉祥”的地步，如“万代长春”、“芝仙祝寿”、“四海升平”等，都随处可见。

历代纹样，代代相承，代代相异。相承，表现了我国一脉传承的民族特征；相异，反映了各时代不同的风格。新石器时代纯真朴实，商周神秘威仪，秦汉雄浑写实，魏晋矫健刚劲，盛唐富丽大度，两宋柔美洗练，明清好繁琐而略精神。这些风格特点的形成，直接或间接反映了某一时期经济的兴衰和社会的变革。每一种纹样的产生、发展、繁荣乃至消失，和这些兴衰和变革，或多或少都有所联系。

陆晔和陆原编撰的《中国纹样图典》，涉及历代陶瓷、青铜器、铜镜、漆器、织锦、刺绣、雕刻、瓦当、画像砖（石）、金银器、建筑装饰、壁画、剪纸等二十多个工艺大类，计一万多幅图稿。为方便查阅和研究，全书按纹样题材内容编排，基本涵盖了目前所见动物纹、植物纹中所有题材品种，包括动物纹样 68 类、植物纹样 125 类，约计万余种。每一种题材又按时代先后顺序排列，这样可突显出每一纹样的传承和演变脉络。如龙的纹饰，从红山文化玉龙的“C”形龙身，发展到明清时期头似驼、角似鹿、眼似鬼、耳似牛、颈似蛇、腹似蜃、鳞似鲤、爪似鹰、掌似虎的成熟形态，其渐变的序列，一清二楚。每幅图稿，均注明名称、时代、品种和出处，以便查考和做进一步的研究。为编成此书，作者历经了 17 个春秋，这在当下浮躁的时代殊为不易。

《中国纹样图典》一书，容量大，内容丰富，较全面和系统地反映了

我国纹样主要题材种类的基本概貌。该书的出版，对民族工艺美术的科研、生产、教育，和现代艺术设计、文物鉴赏、文化遗产保护等领域，都有一定的参考价值和现实意义。

吴山

2012年3月于金陵劝业村

# 凡例

一、本图典按纹样题材内容编排，分为动物和植物两大门类，包括 68 种动物的纹样，125 种植物的纹样，基本涵盖了目前所见动物纹样、植物纹样中的所有题材品类，总计一万多幅，其中不乏一些少见的稀缺题材纹样。

二、本图典资料纹样出现年代从原始社会至清代末期，兼及少量近现代具有典型民族特征的纹样。

三、纹样词目名称按照传统习俗兼顾现代动植物名称命名。对于非实际存在的动植物的纹样，采用传统习俗名称。少数同品种异名的纹样，则在其后用括号注明，不另列词目。

四、词目编排上，依照传统纹样约定俗成的习惯分类排列。将动物类纹样按照走兽和禽鸟虫鱼两个类别编排，属性不明或综合性的列为“其他兽类”和“其他禽鸟虫类”。植物纹样中内含花、草、树、瓜、果等，属性不明者列为“其他植物”。

五、每个品种纹样，以突出展现该题材纹样的单一形象，并按时代顺序排列，以体现该题材纹样的起源、演变发展的历史脉络和风貌特点。例“龙”纹，从新石器时期始，至近现代止，可以从中了解龙纹样的发展演变脉络和不同时代的龙纹样特征。

六、同品种同一时代的纹样，依纹样载体的工艺品种按织锦、漆器、金银铜器、陶瓷、琉璃、牙玉石木雕刻、建筑彩画等顺序排列。

七、鉴于龙、凤、狮、鱼等品种的吉祥如意组合纹样较为集中，在这几个品种纹样排列上，将吉祥组合纹样单列于该品种单一纹样之后。

八、单幅纹样下列有释文。释文完全相同的数幅纹样，合列一条释文。

九、纹样释文力图注明该纹样的名称、时代、工艺载体、载体出处等内容。

十、在纹样载体出处释文中，凡涉及引用参考文献资料的，均以（《 》）简称符号表示，并在本书“参考文献”中详细注明文献名称及本图典释文时的简称。



# 目 录

凡例

分类目录.....1

动物纹样.....1

植物纹样.....955

参考文献.....1415

后记.....1419



# 分类目录

## 动物纹样

龙·····1	老鼠·····400	谿鹁·····747
虎·····159	兽面·····404	山鸡·····747
狮·····210	其他兽类·····479	太平鸟·····748
马·····259	凤·····529	灵鹫·····748
驴·····289	孔雀·····690	芙蓉鸟·····748
牛·····290	鹤·····700	黄鹂·····748
鹿·····311	鹰·····718	鸳鸯·····749
象·····339	雁·····724	鹭·····759
骆驼·····349	鸱鸺(猫头鹰)·····729	鹞·····765
熊·····352	鸚鵡·····734	鹳·····765
猪·····360	燕·····739	鹈鹕·····765
羊·····363	鹊·····742	鸡·····766
猴·····374	鸽·····743	鸭·····776
熊猫·····379	锦鸡·····744	鹅·····776
犬·····380	寿带鸟·····745	蝙蝠·····788
猫·····383	鸬鹚·····746	蝴蝶·····801
豹·····386	赤乌·····746	蝉·····819
狐·····388	翠鸟·····746	蚕·····830
狼·····389	鸠·····746	虫·····831
獾·····390	鹤鹑·····746	其他鸟、禽、虫类·····834
刺猬·····390	麻雀·····747	鱼·····884
兔·····391	练鹊·····747	龟·····935
松鼠·····398	山鹧·····747	蛙·····941
		蛇·····948

## 植物纹样

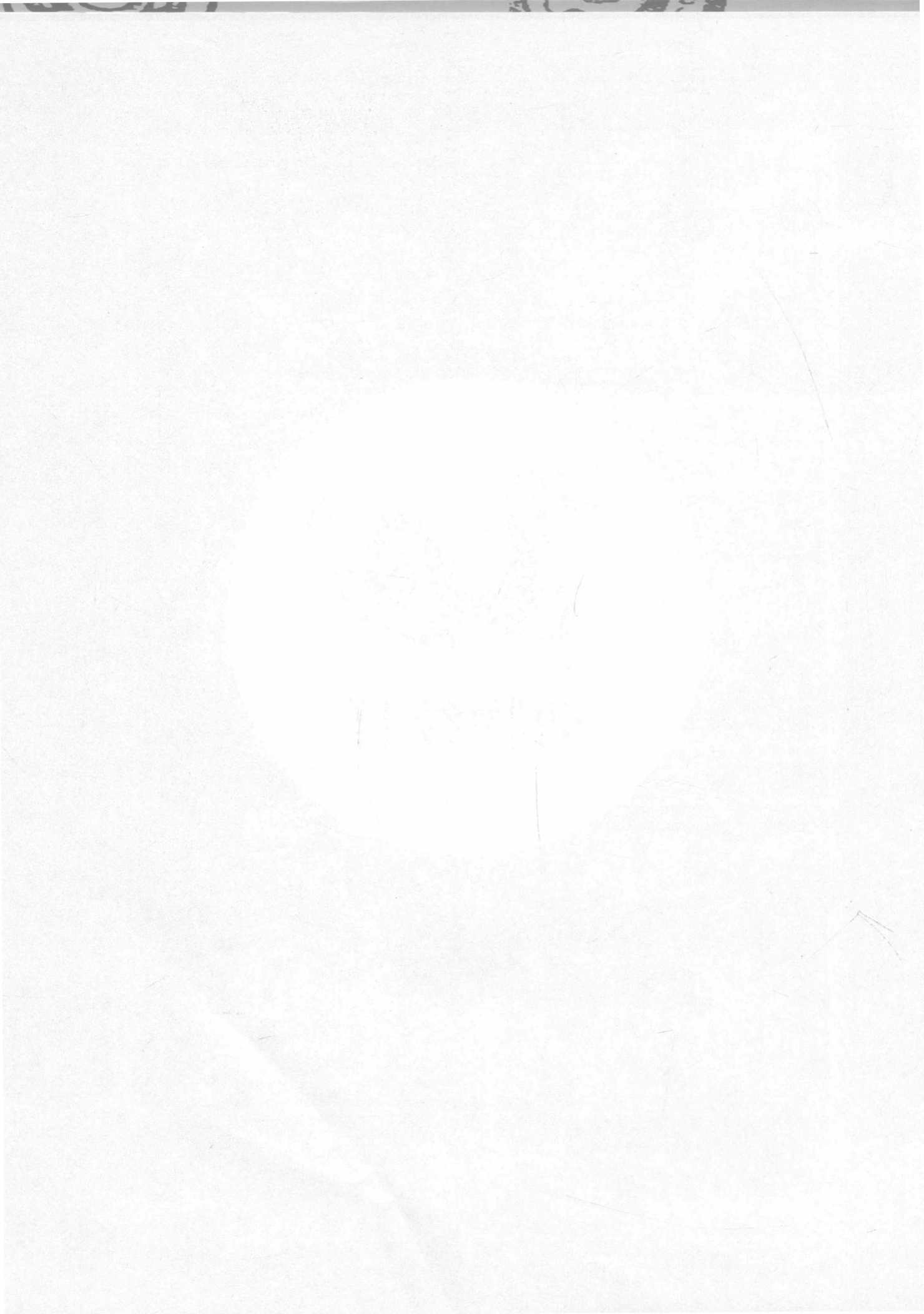
莲花·····957	百合花·····1151	打破碗花花·····1159
牡丹·····1033	水仙·····1152	洋绣球·····1159
菊花·····1108	太平花·····1152	茉莉花·····1160
梅花·····1130	荔枝·····1153	大山朴·····1160
山茶(茶花)·····1137	绣球·····1153	玫瑰·····1160
芙蓉·····1139	紫茉莉·····1155	迎春花·····1160
玉兰·····1141	郁金香·····1155	牵牛花·····1161
大丽花·····1142	风信子·····1155	僧鞋菊·····1161
栀子花·····1143	月光花·····1155	罌粟花·····1161
兰花·····1144	倒挂金钟·····1156	茶藨·····1161
桂花·····1145	梨花·····1156	南天竹·····1162
十姐妹花·····1146	扫帚梅·····1156	晚香玉·····1162
紫薇花·····1146	蒲包花·····1156	石蒜·····1162
决明·····1146	杏花·····1157	令箭荷花·····1162
海棠·····1147	洋槐·····1157	雁来红·····1163
月季·····1148	蒲公英·····1157	三色堇·····1163
櫻桃花·····1149	马蹄莲·····1157	腊梅·····1163
木笔·····1149	杜鹃·····1158	芍药·····1164
秋葵·····1149	石楠花·····1158	淡竹叶·····1164
蔷薇·····1149	木笔·····1158	马缨花·····1164
白菜·····1150	麝香豌豆·····1158	凤仙花·····1164
蜀葵·····1150	仙客来·····1159	夹竹桃·····1165
香橼·····1151	柳穿鱼·····1159	二月兰·····1165

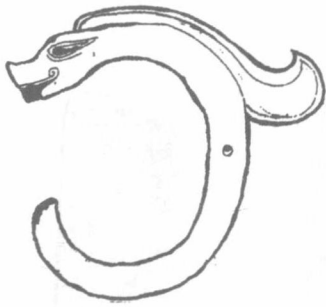
丁香花·····1165	棣棠花·····1170	葡萄·····1178
百合·····1165	山丹花·····1170	石榴·····1183
虎刺·····1166	含羞草·····1170	桃·····1193
春兰·····1166	凌霄花·····1171	柿·····1196
十里香·····1166	单色堇·····1171	黄瓜·····1196
千叶石竹·····1166	西府海棠·····1171	冬瓜·····1196
鸡冠花·····1167	凤凰花·····1171	苹果·····1196
朱藤·····1167	仙人球·····1172	南瓜·····1196
紫云英·····1167	萱草·····1172	萝卜·····1197
荷包牡丹·····1167	攀枝花·····1172	瑞果·····1197
樱花·····1168	十样锦·····1172	葫芦·····1198
马齿苋·····1168	玉娟花·····1173	花果·····1199
白兰花·····1168	柱头花·····1173	竹·····1204
榆叶梅·····1168	昙花·····1173	树·····1208
桔梗花·····1169	玉簪花·····1173	忍冬·····1224
夜来香·····1169	蕉叶·····1174	宝相花·····1235
紫荆花·····1169	葵花·····1175	缠枝纹·····1251
李花·····1169	天竹·····1177	花叶·····1317
菜子花·····1170	万年青·····1177	





动物纹样





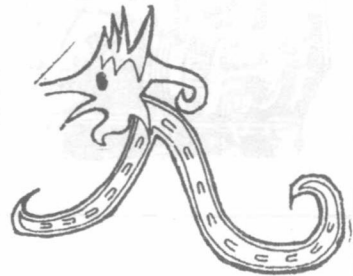
龙（红山文化，玉雕，左：内蒙古翁牛特旗三星他拉村）



龙（二里头文化，陶片，河南偃师）



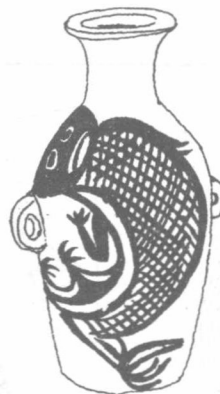
龙（龙山文化，陶盘，山西襄汾陶寺）



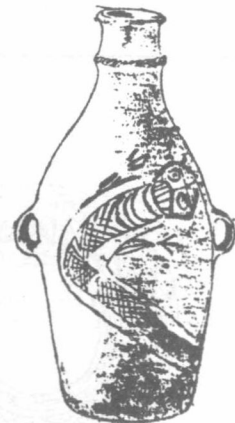
龙（夏家店文化，陶器，内蒙古昭乌达盟）



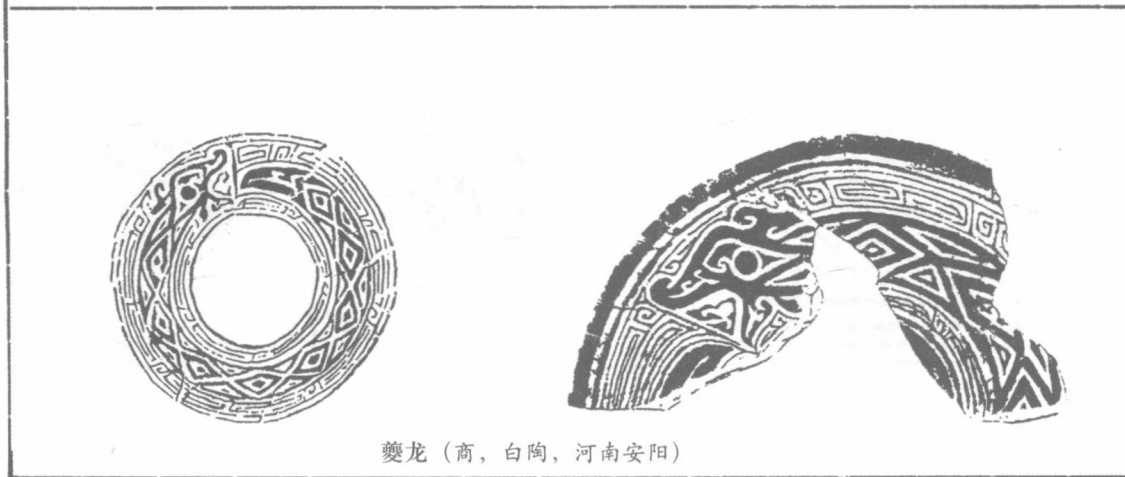
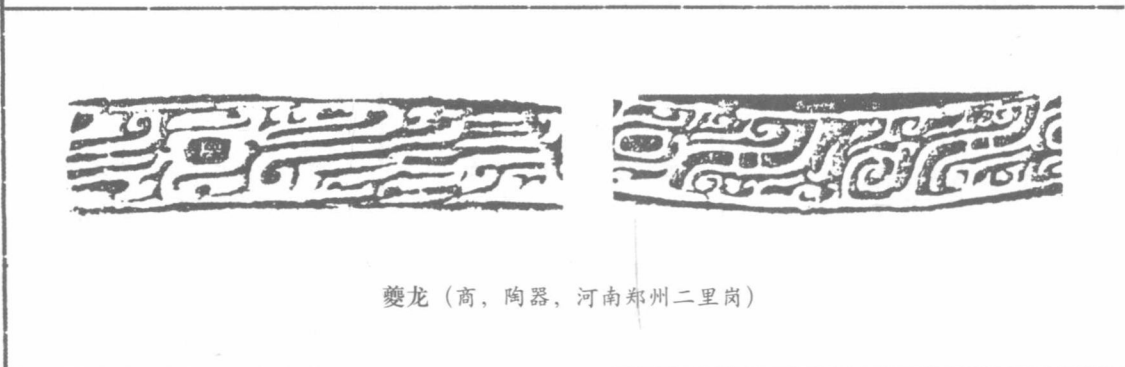
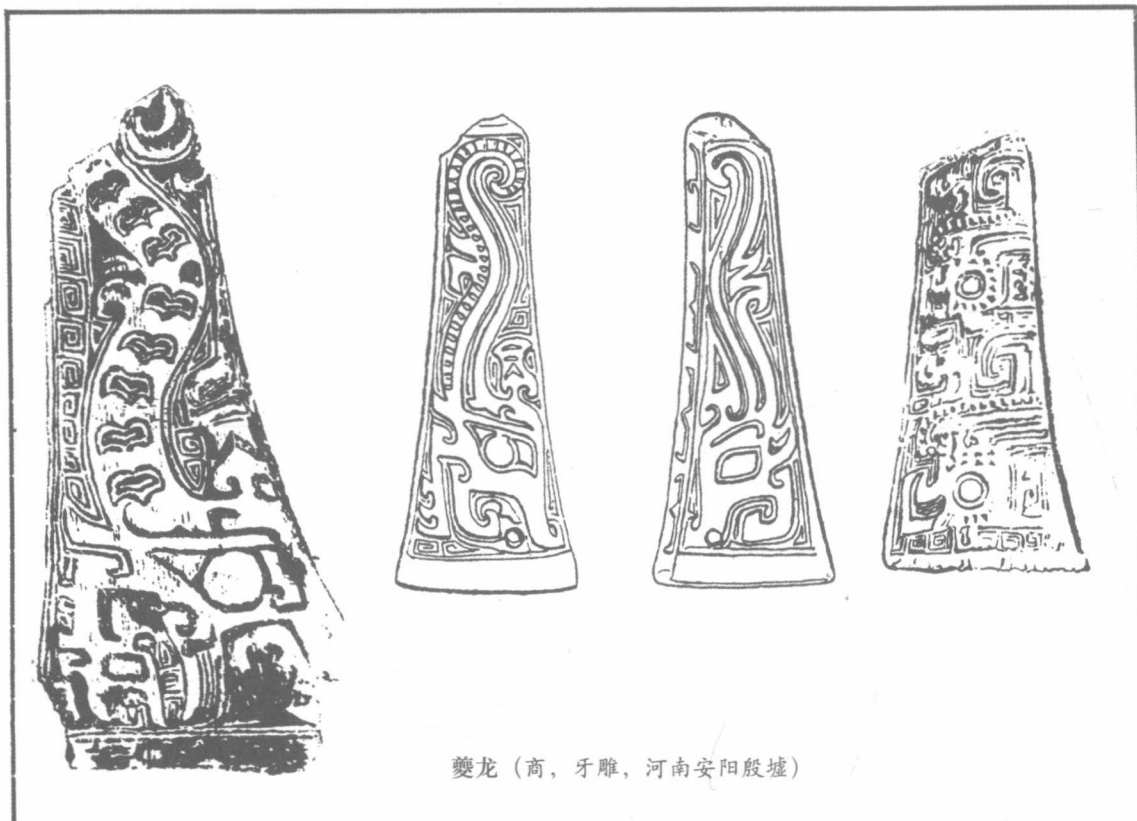
龙（二里头文化，陶片，河南偃师）



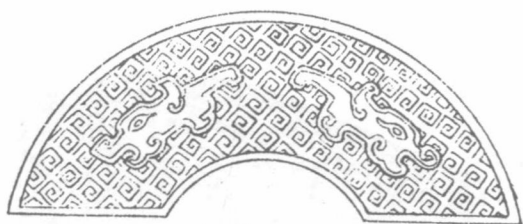
鲩鱼龙（仰韶文化，陶瓶，甘肃武山付家门）



蜥蜴龙（仰韶文化，陶瓶，甘肃甘谷西坪）







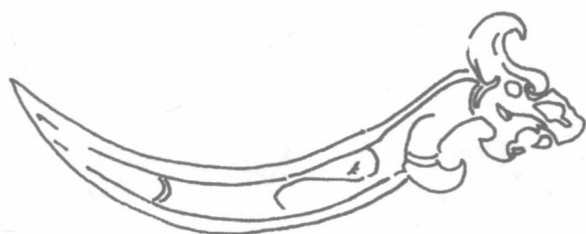
夔龙 (商或西周, 玉璜)



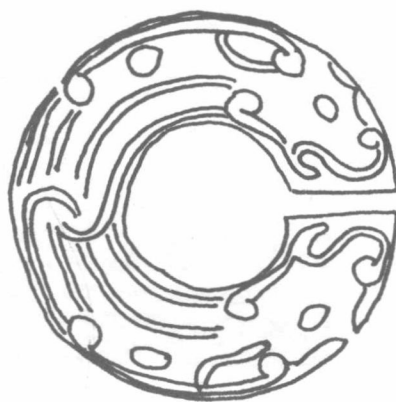
虬龙 (商或西周, 玉璜)



龙 (商或西周, 玉饰)



龙 (商或西周, 玉饰)



龙 (商或西周, 玉饰)